



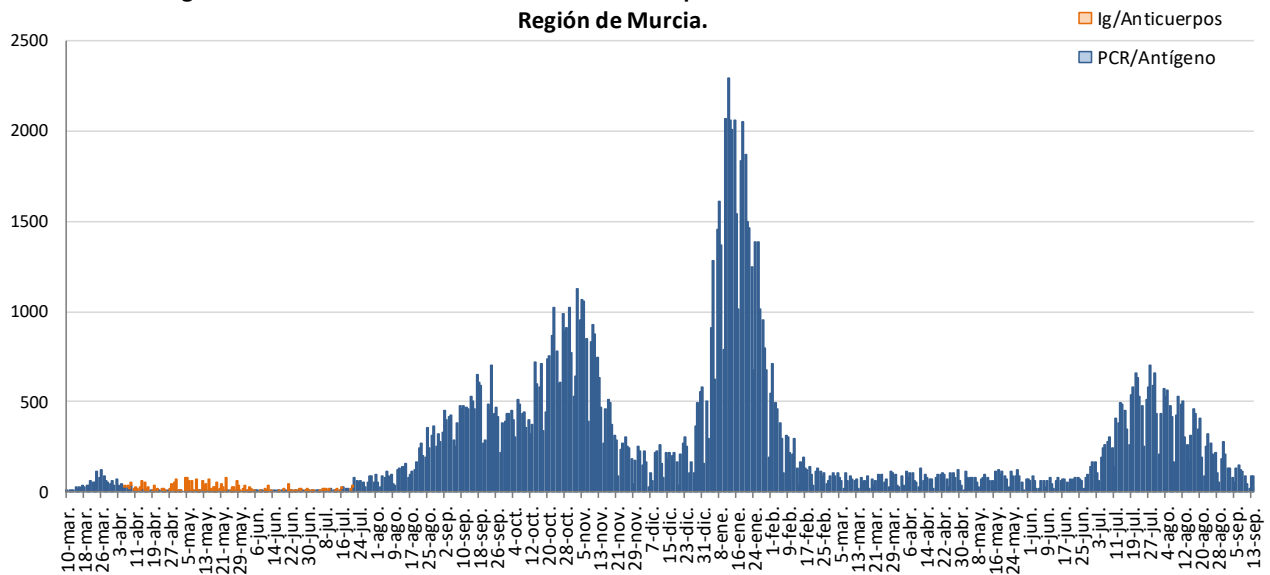
INFORME EPIDEMIOLÓGICO SEMANAL COVID-19 REGIÓN DE MURCIA

A 15 DE SEPTIEMBRE DE 2021

En la Región de Murcia hasta la fecha del informe se han registrado 139193 casos confirmados de COVID-19. Actualmente se encuentran ingresados en hospitales de la Región 90 casos, de los cuales 23 se encuentran en UCI.

Se ha dado el alta epidemiológica a 136420 pacientes y se han producido 1717 fallecimientos (incluyendo casos con diagnóstico por anticuerpos).

Figura 1. Número de casos confirmados COVID-19 por fecha de notificación. 2020-2021
Región de Murcia.



Fuente: Servicio de Epidemiología. D.G. Salud Pública y Adicciones.

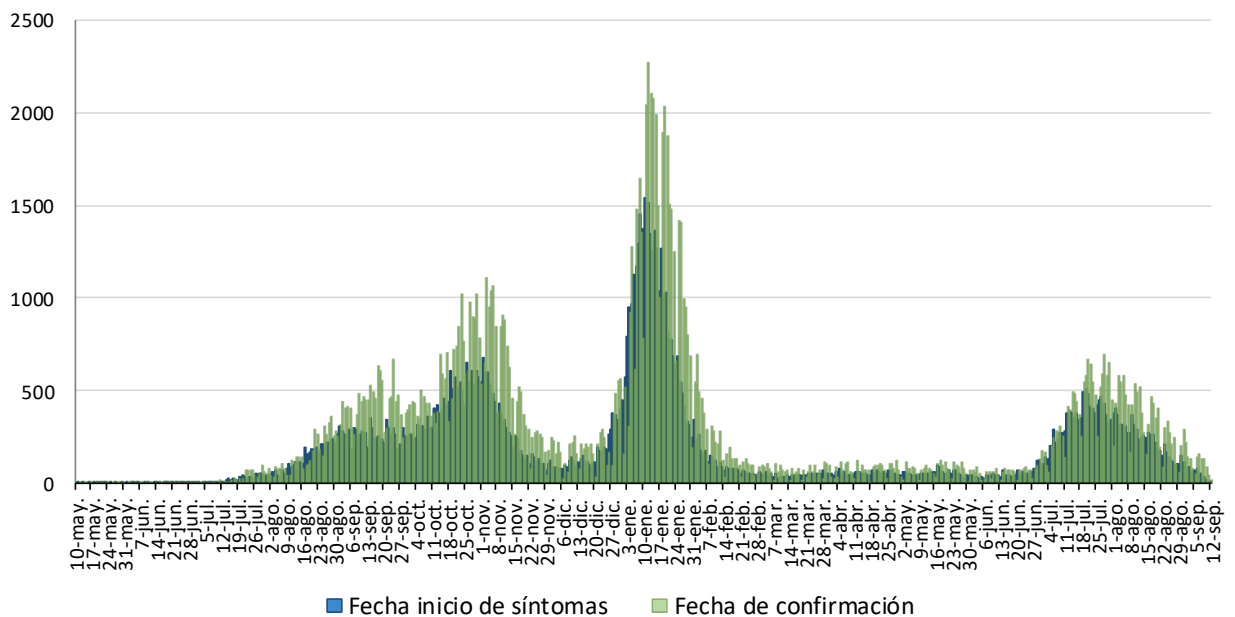
Los datos que se presentan a continuación son aquellos sobre los que se tiene información epidemiológica detallada y corresponden a los casos acumulados confirmados por pruebas diagnósticas en la Región de Murcia a partir del 10 de mayo de 2020 hasta la última semana epidemiológica completa (semana nº 36, del 06/09/2021 al 12/09/2021), que suman un total de 137721 casos. También se presentan los casos en la última y dos últimas semanas epidemiológicas (semanas 35 y 36).



1. NÚMERO DE CASOS CONFIRMADOS POR FECHA DE INICIO DE SÍNTOMAS Y CONFIRMACIÓN

Los datos que se presentan a continuación son aquellos sobre los que se tiene información epidemiológica detallada sobre la fecha de inicio de síntomas y fecha de confirmación, todo ello desde el 10 de mayo.

Figura 2. Casos confirmados COVID-19 por fecha de inicio de síntomas (N=96945) y confirmación (N=137718). Región de Murcia 2020/21



Fuente: Servicio de Epidemiología. D. G. Salud Pública y Adicciones

La curva epidémica por fecha de inicio de síntomas (Figura 2) es la que muestra la evolución de la epidemia con la información relativa a los casos confirmados sintomáticos.

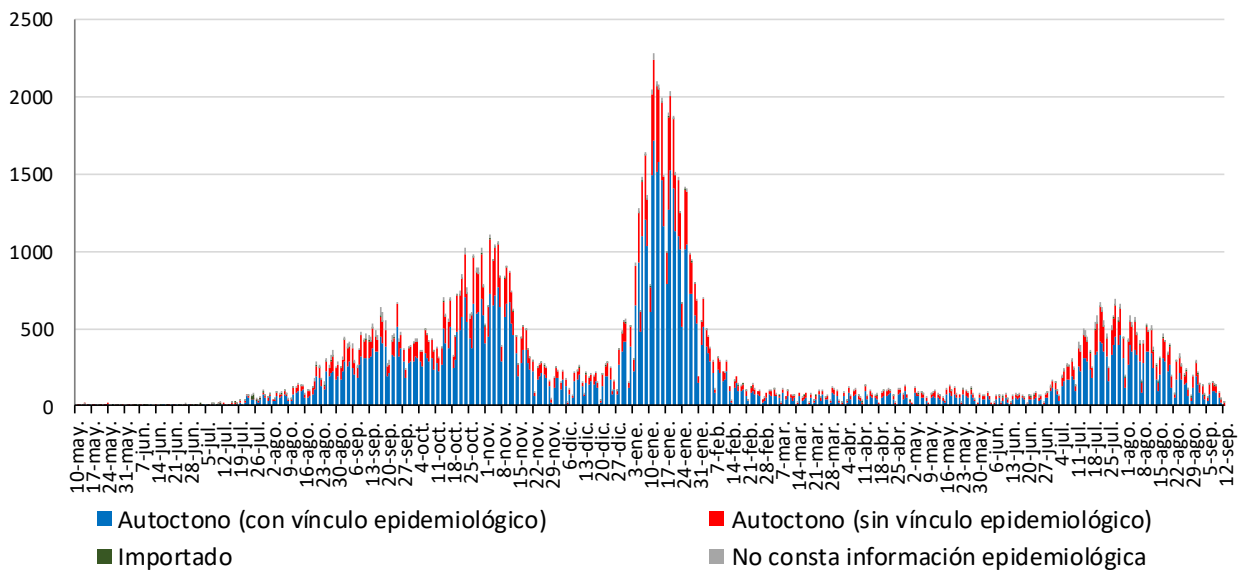
Debido al periodo de incubación que es de 1 a 14 días, la curva que corresponde a la Fecha de Inicio de Síntomas (FIS) puede ir modificándose en los últimos 14 días.



2. CASOS SEGÚN EL ORIGEN DEL CONTAGIO

Los casos confirmados según el origen del contagio y fecha de confirmación se presentan en la Figura 3.

Figura 3. Casos confirmados COVID-19 según origen de contagio y fecha de confirmación (N=137718). Región de Murcia 2020/21



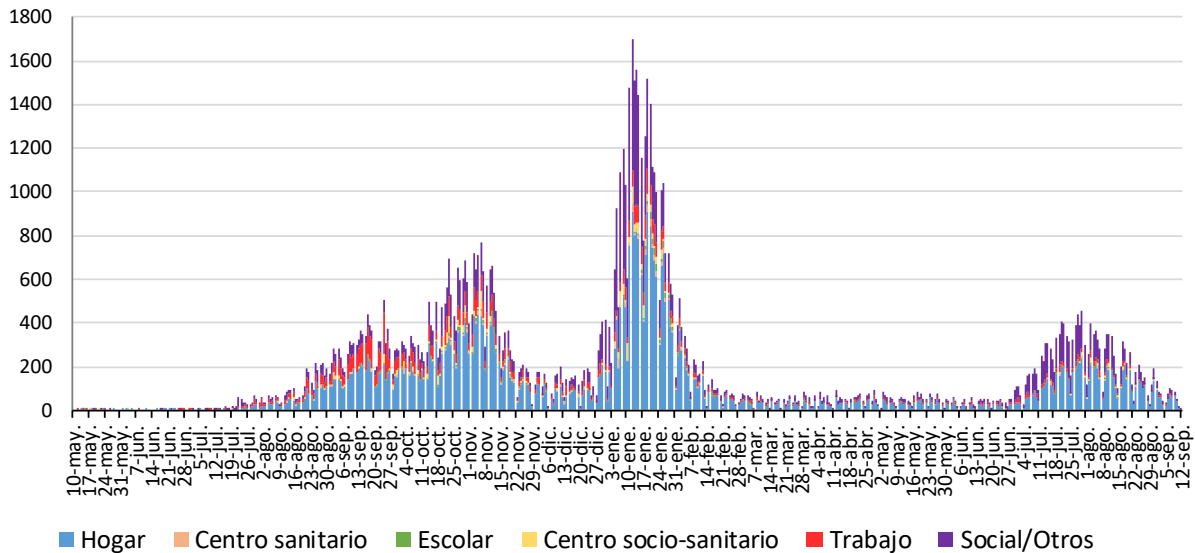
Fuente: Servicio de Epidemiología. D. G. Salud Pública y Adicciones

Del total de casos confirmados desde el 10 mayo (137721), no consta información epidemiológica en el 3% de los casos, el 0,4% son importados (tanto de otro país como de otra CCAA), el 70,1% son autóctonos con vínculo epidemiológico constatado (contacto con un caso confirmado) y el 26,1% restante son autóctonos sin vínculo epidemiológico.



De los 96483 casos **con vínculo epidemiológico constatado**, 2176 (2,3%) están relacionados con centros socio-sanitarios, 1096 (1,1%) son casos con contagio en centros sanitarios, 53947 (55,9%) corresponden a contagios en el hogar, 9987 (10,4%) han sido laborales, 1240 (1,3%) de ámbito escolar, 27085 (28,1%) el contagio procede de otros ámbitos, principalmente social/ocio. En el 1,0% restante no consta el ámbito. En el apartado de centros socio-sanitarios hemos incluido a los trabajadores y residentes.

Figura 4. Casos confirmados COVID-19 autóctonos con vínculo epidemiológico según origen de contagio y fecha de confirmación (N=96483). Región de Murcia 2020/21



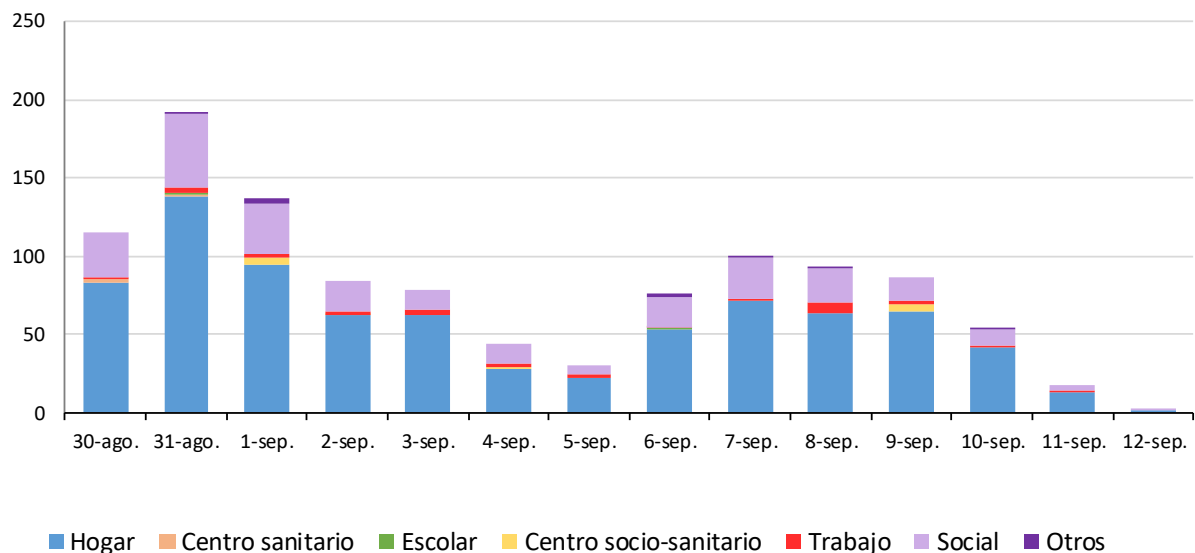
Fuente: Servicio de Epidemiología. D. G. Salud Pública y Adicciones

En la Figura 4 se observa que, en los casos autóctonos con vínculo epidemiológico, según origen del contagio, los casos predominantes son los contagiados en el hogar y en otros ámbitos (principalmente social/ocio).



En las dos últimas semanas, ha habido 1124 casos **con vínculo epidemiológico** constatado. De ellos, 10 (0,9%) han sido en centros socio-sanitarios, 801 (71,2%) en el hogar, 32 (2,8%) en el trabajo, 3 (0,3%) en centros sanitarios, 2 (0,2%) de ámbito escolar, 255 (22,7%) de origen social, 11 (1,0%) de otros ámbitos. En el resto de casos (1,0%) no consta el ámbito.

Figura 5. Casos confirmados COVID-19 autóctonos con vínculo epidemiológico según origen de contagio y fecha de confirmación semanas 35 y 36 de 2021 (N=1124). Región de Murcia



En la Figura 5 se observa que, en los casos autóctonos con vínculo epidemiológico dentro de las dos últimas dos semanas, los casos predominantes son los contagiados en el hogar y en el ámbito social/ocio.



3. CASOS SEGÚN MUNICIPIO DE LA REGIÓN DE MURCIA

Los casos por PCR/Ag positiva según municipio de residencia se muestran en la Tabla 1.

Tabla 1. Casos confirmados COVID-19 desde 10 de mayo 2020 hasta 12 de septiembre 2021 por municipio residencia (N=137721)

Municipio	Población	Casos acum.	IA*	Defun.	PCR/Ag+ Semanas 35 y 36		PCR/Ag+ con FIS Semanas 35 y 36		PCR/Ag+ Semana 36		PCR/Ag+ con FIS Semana 36	
					Casos	IA*	Casos	IA*	Casos	IA*	Casos	IA*
Abanilla	6097	672	11021,8	10	4	65,6	4	65,6	3	49,2	3	49,2
Abarán	13022	882	6773,2	6	10	76,8	9	69,1	3	23,0	1	7,7
Águilas	35722	1855	5192,9	30	48	134,4	21	58,8	17	47,6	3	8,4
Albudeite	1375	171	12436,4	2	1	72,7	0	0,0	0	0,0	0	0,0
Alcantarilla	42345	3352	7915,9	24	23	54,3	7	16,5	7	16,5	2	4,7
Los Alcázares	16590	1440	8679,9	13	40	241,1	21	126,6	14	84,4	3	18,1
Aledo	1031	53	5140,6	1	0	0,0	0	0,0	0	0,0	0	0,0
Alguazas	9761	973	9968,2	14	19	194,7	12	122,9	9	92,2	1	10,2
Alhama de Murcia	22160	2053	9264,4	17	22	99,3	10	45,1	9	40,6	0	0,0
Archena	19428	1935	9959,9	28	21	108,1	6	30,9	5	25,7	2	10,3
Beniel	11465	969	8451,8	12	42	366,3	21	183,2	21	183,2	8	69,8
Blanca	6569	441	6713,4	8	1	15,2	1	15,2	0	0,0	0	0,0
Bullas	11553	753	6517,8	9	5	43,3	5	43,3	2	17,3	0	0,0
Calasparra	10133	532	5250,2	9	3	29,6	0	0,0	1	9,9	0	0,0
Campos del Río	2032	218	10728,3	9	0	0,0	0	0,0	0	0,0	0	0,0
Caravaca de la Cruz	25688	3229	12570,1	51	20	77,9	6	23,4	3	11,7	2	7,8
Cartagena	216108	16257	7522,6	254	222	102,7	110	50,9	89	41,2	34	15,7
Cehegín	14769	1229	8321,5	23	16	108,3	10	67,7	8	54,2	2	13,5
Ceutí	12007	1249	10402,3	16	10	83,3	4	33,3	2	16,7	1	8,3
Cieza	35283	3235	9168,7	41	33	93,5	20	56,7	17	48,2	8	22,7
Fortuna	10289	1363	13247,2	15	21	204,1	10	97,2	7	68,0	5	48,6
Fuente Álamo	16787	1529	9108,2	23	18	107,2	10	59,6	3	17,9	0	0,0
Jumilla	25994	3698	14226,4	51	16	61,6	12	46,2	8	30,8	2	7,7
Librilla	5325	353	6629,1	2	0	0,0	0	0,0	0	0,0	0	0,0
Lorca	95515	9798	10258,1	85	172	180,1	71	74,3	39	40,8	18	18,8
Lorquí	7246	790	10902,6	3	17	234,6	8	110,4	6	82,8	0	0,0
Mazarrón	32839	2240	6821,2	23	30	91,4	15	45,7	11	33,5	4	12,2
Molina de Segura	73095	6477	8861,1	77	72	98,5	36	49,3	26	35,6	11	15,0
Moratalla	7804	920	11788,8	16	11	141,0	5	64,1	3	38,4	0	0,0
Mula	17021	1849	10863,1	15	14	82,3	7	41,1	5	29,4	0	0,0
Murcia	459403	42138	9172,3	455	594	129,3	303	66,0	258	56,2	83	18,1
Ojós	510	22	4313,7	1	0	0,0	0	0,0	0	0,0	0	0,0
Pliego	3843	253	6583,4	0	3	78,1	1	26,0	3	78,1	1	26,0
Puerto Lumbreras	15780	1081	6850,4	9	18	114,1	9	57,0	4	25,3	4	25,3
Ricote	1253	109	8699,1	3	3	239,4	1	79,8	2	159,6	0	0,0
San Javier	33129	2911	8786,9	17	18	54,3	9	27,2	2	6,0	1	3,0
San Pedro del Pinatar	25932	2351	9066,0	22	46	177,4	24	92,5	19	73,3	6	23,1
Santomera	16270	1289	7922,6	17	17	104,5	10	61,5	8	49,2	3	18,4
Torre Pacheco	36464	3839	10528,2	21	66	181,0	27	74,0	35	96,0	10	27,4
Las Torres de Cotillas	21753	1992	9157,4	19	33	151,7	25	114,9	18	82,7	11	50,6
Totana	32529	4190	12880,8	32	29	89,2	12	36,9	15	46,1	3	9,2
Ulea	849	73	8598,4	1	0	0,0	0	0,0	0	0,0	0	0,0
La Unión	20538	1549	7542,1	11	54	262,9	33	160,7	27	131,5	10	48,7
Villanueva del Segura	3111	338	10864,7	16	7	225,0	3	96,4	1	32,1	0	0,0
Yecla	34834	4508	12941,4	60	40	114,8	24	68,9	8	23,0	5	14,4
Otras CCAA/Desconoc.		563		3	5		5		4		2	
Total	1511251	137721	9113,0	1574	1844	122,1	927	61,3	722	47,8	249	16,5

*Incidenc. Acum. x100.000hab. FIS: fecha inicio síntomas Fuente: Servicio de Epidemiología. D.G. Salud Pública y Adicciones



Como se muestra en la Tabla 1, desde el 10 de mayo de 2020 hasta el 12 de septiembre 2021 se han producido 1574 defunciones, de las cuales 872 corresponden a hombres (55,4%) y 702 en mujeres (44,6%). El 87,5% de las defunciones (1377) se han producido en mayores de 65 años. Desde el 1 de enero de 2021 se han producido el 99,9% de todas las defunciones acaecidas desde el 10 de mayo de 2020.

4. CASOS E INCIDENCIA POR ÁREA DE SALUD

Los casos por PCR/Antígeno positivos según el área de salud en la que residen se presenta en la Tabla 2.

Tabla 2. Casos confirmados COVID-19 desde 10 de mayo 2020 hasta 12 de septiembre 2021 por área de salud (N=137721). Región de Murcia

Área de Salud	Población	Casos acum.	% Total casos	IA*	PCR/Ag+ Semanas 35 y 36		PCR/Ag+ con FIS Semanas 35 y 36		PCR/Ag+ Semana 36		PCR/Ag+ con FIS Semana 36	
					Casos	IA*	Casos	IA*	Casos	IA*	Casos	IA*
Murcia Oeste	269627	23437	17,0%	8692,4	250	92,7	116	43,0	107	39,7	28	10,4
Cartagena	288536	21105	15,3%	7314,5	316	109,5	164	56,8	125	43,3	48	16,6
Lorca	180577	16635	12,1%	9212,1	253	140,1	109	60,4	72	39,9	27	15,0
Noroeste	69947	6539	4,7%	9348,5	54	77,2	26	37,2	16	22,9	4	5,7
Altiplano	60828	8126	5,9%	13359,0	55	90,4	35	57,5	16	26,3	7	11,5
Vega Media del Segura	272042	24424	17,7%	8978,0	311	114,3	172	63,2	139	51,1	51	18,7
Murcia Este	204969	18236	13,2%	8897,0	313	152,7	157	76,6	122	59,5	41	20,0
Mar Menor	109851	10170	7,4%	9258,0	162	147,5	75	68,3	67	61,0	19	17,3
Vega Alta del Segura	54874	4506	3,3%	8211,5	44	80,2	30	54,7	20	36,4	9	16,4
Otras CCAA		4543	3,3%		86		43		38		15	
Total	1511251	137721	100,0%	9113,0	1844	122,0	927	61,3	722	47,8	249	16,5

*Incidencia acumulada por 100.000 habitantes FIS: fecha inicio síntomas

Fuente: Servicio de Epidemiología. D.G. Salud Pública y Adicciones.



5. CASOS SEGÚN GRUPO DE EDAD Y SEXO

La mediana de edad en los casos confirmados con edad conocida es 37 años (36 en hombres y 37 en mujeres) y el 51,4% de los casos confirmados son mujeres. La distribución por edad y sexo se presenta en la Tabla 3.

Tabla 3. Casos confirmados COVID-19 desde 10 de mayo 2020 hasta 12 de septiembre 2021 por edad y sexo (N=137714). Región de Murcia

Grupos de edad	Total PCR/Ag+ desde 10 mayo 2020			Hombres PCR/Ag+ desde 10 mayo 2020			Mujeres PCR/Ag+ desde 10 mayo 2020			Ambos sexos PCR/Ag+ Semanas 35 y 36			Ambos sexos PCR/Ag+ Semana 36		
	Casos acum.	%	IA*	Casos acum.	%	IA*	Casos acum.	%	IA*	Casos	%	IA*	Casos	%	IA*
< 2 años	2526	1,8%	8756,5	1322	2,0%	8995,0	1204	1,7%	8508,8	77	4,2%	266,9	27	3,7%	93,6
2-4	3736	2,7%	7812,1	1866	2,8%	7586,0	1870	2,6%	8051,7	92	5,0%	192,4	37	5,1%	77,4
5-14	15272	11,1%	8512,5	7765	11,6%	8404,4	7507	10,6%	8627,2	303	16,4%	168,9	114	15,8%	63,5
15-29	34473	25,0%	13300,8	17036	25,4%	12699,4	17437	24,6%	13946,1	365	19,8%	140,8	135	18,7%	52,1
30-39	20205	14,7%	9667,3	9636	14,4%	9035,2	10569	14,9%	10325,9	240	13,0%	114,8	94	13,0%	45,0
40-49	22373	16,2%	8802,8	10745	16,1%	8112,7	11628	16,4%	9553,9	320	17,4%	125,9	121	16,8%	47,6
50-59	18036	13,1%	8457,4	8711	13,0%	8127,1	9325	13,2%	8791,3	197	10,7%	92,4	88	12,2%	41,3
60-69	10239	7,4%	6969,6	5241	7,8%	7366,3	4998	7,1%	6597,1	127	6,9%	86,4	54	7,5%	36,8
70-79	5826	4,2%	5661,9	2775	4,1%	5931,1	3051	4,3%	5437,3	64	3,5%	62,2	23	3,2%	22,4
>= 80	5028	3,7%	7206,4	1845	2,8%	6923,6	3183	4,5%	7381,2	59	3,2%	84,6	29	4,0%	41,6
>= 65	14929	10,8%	6396,2	6704	10,0%	6547,6	8225	11,6%	6278,0	170	9,2%	72,8	74	10,2%	31,7
Total	137714	100,0%	9112,6	66942	100,0%	8954,1	70772	100,0%	9379,3	1844	100,0%	122,0	722	100,0%	47,8

*Incidencia acumulada por 100.000 habitantes

Fuente: Servicio de Epidemiología. D.G. Salud Pública y Adicciones.

Según casos por grupos de edad, en las dos últimas semanas el porcentaje de casos jóvenes de 15-29 años representa el 19,8% y el de menores de 15 años es el 25,6%. Por otra parte, el porcentaje de casos de 60 o más años es el 13,6% en los últimos 14 días. Respecto a la incidencia acumulada, en las dos últimas semanas, el grupo de los menores de 2 años es el de mayor incidencia, seguido del grupo de 2-4 años.



6. CASOS SEGÚN GRUPO DE EDAD, SITUACIÓN CLÍNICA Y DEFUNCIONES

Se ha registrado la hospitalización en algún momento durante su enfermedad (no se refiere a los hospitalizados a día de hoy) de 9485 casos de los 137721 encuestados (6,9%), con un 7,9% de hospitalizaciones en hombres y un 5,9% en mujeres. La media de edad en el conjunto de hospitalizados es de 61 años (59 años en los casos UCI) y mediana 62 años (60 años en los casos UCI).

La mediana de tiempo de hospitalización, excluyendo fallecidos, es de 7 días (P25: 4, P75: 15) y la de estancia en UCI de 10 días (P25: 6, P75: 22).

En la Tabla 4 y Figura 6 se muestra la distribución de los casos según si presentan o no síntomas por grupos de edad y el total.

Tabla 4. Casos confirmados COVID-19 desde 10 de mayo 2020 hasta 12 de septiembre 2021 según presencia de síntomas y grupos de edad (N=135440). Región de Murcia

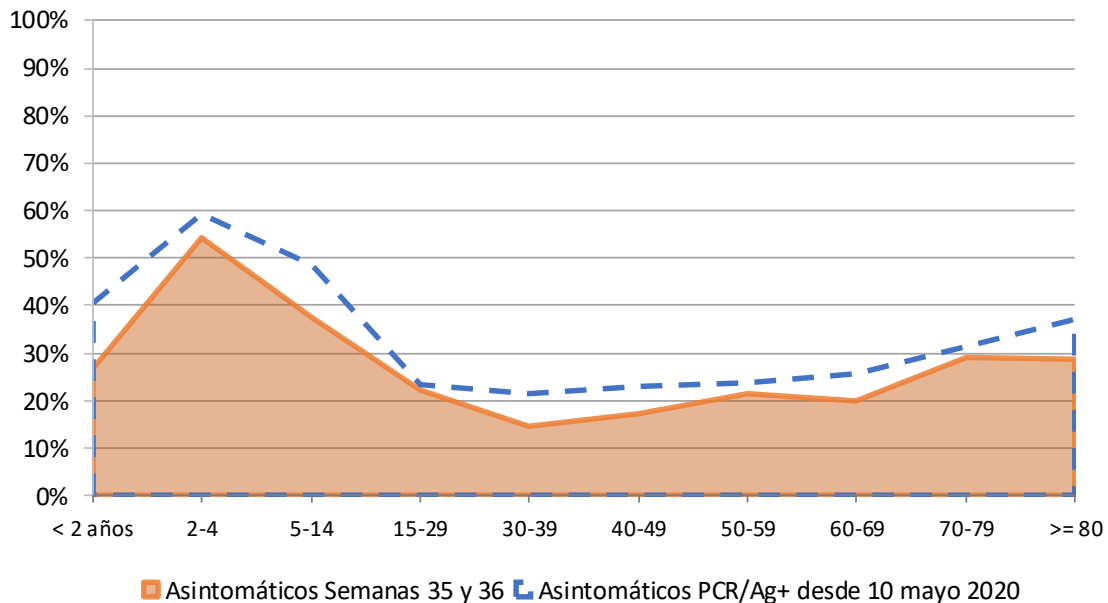
Edad	Asintomáticos PCR/Ag+ desde 10 mayo 2020		Sintomáticos PCR/Ag+ desde 10 mayo 2020		Asintomáticos Semanas 35 y 36		Sintomáticos Semanas 35 y 36	
	Casos acum.	%*	Casos acum.	%*	Casos	%*	Casos	%*
< 2 años	1014	40,5%	1490	59,5%	20	26,7%	55	73,3%
2-4	2193	59,1%	1517	40,9%	50	54,3%	42	45,7%
5-14	7344	48,5%	7789	51,5%	112	37,3%	188	62,7%
15-29	7876	23,2%	26025	76,8%	80	22,3%	279	77,7%
30-39	4260	21,5%	15575	78,5%	34	14,5%	200	85,5%
40-49	5049	23,0%	16933	77,0%	54	17,4%	257	82,6%
50-59	4197	23,6%	13559	76,4%	42	21,4%	154	78,6%
60-69	2595	25,7%	7491	74,3%	25	20,0%	100	80,0%
70-79	1802	31,5%	3923	68,5%	18	29,0%	44	71,0%
>= 80	1791	37,3%	3017	62,7%	17	28,8%	42	71,2%
Total	38121	28,1%	97319	71,9%	452	24,9%	1361	75,1%

* Porcentaje de asintomáticos por grupos de edad

Fuente: Servicio de Epidemiología. D.G. Salud Pública y Adicciones.



Figura 6. Porcentaje de casos asintomáticos confirmados COVID-19 desde 10 de mayo 2020 hasta 12 de septiembre 2021 por edad (N=135440). Región de Murcia



Fuente: Servicio de Epidemiología. D.G. Salud Pública y Adicciones.

La distribución del total de casos acumulados en ambos sexos, hombres y mujeres, por edad según situación clínica y defunciones se presenta en la Tabla 5, 6 y 7 respectivamente.

Tabla 5. Casos confirmados COVID-19 acumulados desde 10 de mayo 2020 hasta 12 de septiembre 2021 por grupos de edad y situación clínica (N=137721). Ambos sexos. Región de Murcia

Grupos de edad	Hospitalizados PCR/Ag+ desde 10 mayo 2020			UCI PCR/Ag+ desde 10 mayo 2020			Defunciones PCR/Ag+ desde 10 mayo 2020			
	Casos acum.	%	IA*	Casos acum.	%	IA*	Casos acum.	%	Letalidad (%)**	IA*
< 2 años	63	0,7%	218,4	1	0,1%	3,5	0	0,0%	0,0%	0,0
2-4	9	0,1%	18,8	1	0,1%	2,1	0	0,0%	0,0%	0,0
5-14	50	0,5%	27,9	3	0,2%	1,7	0	0,0%	0,0%	0,0
15-29	466	4,9%	179,8	33	2,7%	12,7	1	0,1%	0,0%	0,4
30-39	747	7,9%	357,4	74	6,1%	35,4	7	0,4%	0,0%	3,3
40-49	1298	13,7%	510,7	178	14,7%	70,0	32	2,0%	0,1%	12,6
50-59	1707	18,0%	800,4	298	24,6%	139,7	80	5,1%	0,4%	37,5
60-69	1659	17,5%	1129,3	349	28,8%	237,6	160	10,2%	1,6%	108,9
70-79	1586	16,7%	1541,3	240	19,8%	233,2	352	22,4%	6,0%	342,1
>= 80	1900	20,0%	2723,2	35	2,9%	50,2	942	59,8%	18,7%	1350,1
Total	9485	100,0%	627,6	1212	100,0%	80,2	1574	100,0%	1,1%	104,2

*Incidencia acumulada por 100.000 habitantes ** Defunciones / casos confirmados

Fuente: Servicio de Epidemiología. D.G. Salud Pública y Adicciones



Tabla 6. Casos confirmados COVID19 acumulados desde 10 de mayo 2020 hasta 12 de septiembre 2021 por grupos de edad y situación clínica (N=137721). Hombres. Región de Murcia

Grupos de edad	Hospitalizados PCR/Ag+ desde 10 mayo 2020			UCI PCR/Ag+ desde 10 mayo 2020			Defunciones PCR/Ag+ desde 10 mayo 2020			
	Casos acum.	%	IA*	Casos acum.	%	IA*	Casos acum.	%	Letalidad (%)**	IA*
< 2 años	44	0,8%	299,4	1	0,1%	6,8	0	0,0%	0,0%	0,0
2-4	7	0,1%	28,5	0	0,0%	0,0	0	0,0%	0,0%	0,0
5-14	33	0,6%	35,7	2	0,2%	2,2	0	0,0%	0,0%	0,0
15-29	204	3,9%	152,1	16	1,9%	11,9	1	0,1%	0,0%	0,7
30-39	362	6,9%	339,4	45	5,3%	42,2	5	0,6%	0,1%	4,7
40-49	815	15,4%	615,3	137	16,2%	103,4	27	3,1%	0,3%	20,4
50-59	1035	19,6%	965,6	205	24,3%	191,3	59	6,8%	0,7%	55,0
60-69	1008	19,1%	1416,8	254	30,1%	357,0	117	13,4%	2,2%	164,4
70-79	909	17,2%	1942,8	162	19,2%	346,3	222	25,5%	8,0%	474,5
>= 80	860	16,3%	3227,3	22	2,6%	82,6	441	50,6%	23,9%	1654,9
Total	5277	100,0%	697,4	844	100,0%	111,5	872	100,0%	1,3%	115,2

*Incidencia acumulada por 100.000 habitantes ** Defunciones / casos confirmados

Fuente: Servicio de Epidemiología. D.G. Salud Pública y Adicciones

Tabla 7. Casos confirmados COVID19 acumulados desde 10 de mayo 2020 hasta 12 de septiembre 2021 por grupos de edad y situación clínica (N=137721). Mujeres. Región de Murcia

Grupos de edad	Hospitalizados PCR/Ag+ desde 10 mayo 2020			UCI PCR/Ag+ desde 10 mayo 2020			Defunciones PCR/Ag+ desde 10 mayo 2020			
	Casos acum.	%	IA*	Casos acum.	%	IA*	Casos acum.	%	Letalidad (%)**	IA*
< 2 años	19	0,5%	134,3	0	0,0%	0,0	0	0,0%	0,0%	0,0
2-4	2	0,0%	8,6	1	0,3%	4,1	0	0,0%	0,0%	0,0
5-14	17	0,4%	19,5	1	0,3%	1,1	0	0,0%	0,0%	0,0
15-29	262	6,2%	209,5	17	4,6%	12,7	0	0,0%	0,0%	0,0
30-39	385	9,1%	376,1	29	7,9%	27,2	2	0,3%	0,0%	1,9
40-49	483	11,5%	396,8	41	11,1%	31,0	5	0,7%	0,0%	3,8
50-59	672	16,0%	633,5	93	25,3%	86,8	21	3,0%	0,2%	19,6
60-69	651	15,5%	859,3	95	25,8%	133,5	43	6,1%	0,9%	60,4
70-79	677	16,1%	1206,5	78	21,2%	166,7	130	18,5%	4,3%	277,9
>= 80	1040	24,7%	2411,7	13	3,5%	48,8	501	71,4%	15,7%	1880,1
Total	4208	100,0%	557,7	368	100,0%	48,6	702	100,0%	1,0%	92,8

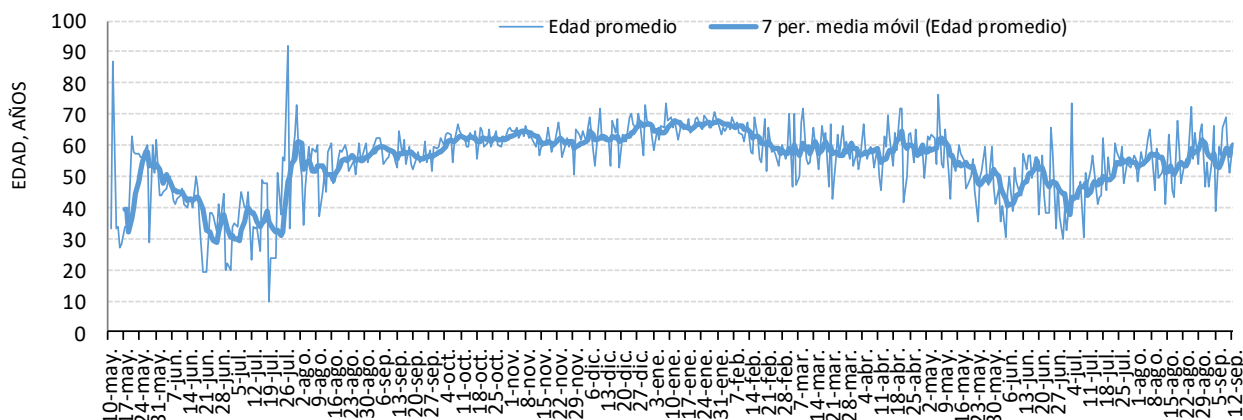
*Incidencia acumulada por 100.000 habitantes ** Defunciones / casos confirmados

Fuente: Servicio de Epidemiología. D.G. Salud Pública y Adicciones



La evolución desde el 11 de mayo de 2020 de la media de edad en casos confirmados con ingreso hospitalario según fecha de ingreso se recoge en la Figura 7.

Figura 7. Media de edad según fecha de ingreso hospitalario y media móvil de edad en 7 días desde 11 de mayo de 2020 hasta 12 de septiembre 2021. Región de Murcia



Fuente: Servicio de Epidemiología. D.G. Salud Pública y Adicciones

En el caso de las dos últimas semanas, la situación clínica según grupos de edad está recogida en la Tabla 8.

Tabla 8. Casos confirmados COVID-19 por grupos de edad y situación clínica semanas 35 y 36 de 2021 (N=1844). Región de Murcia

Grupos de edad	Hospitalizados PCR/Ag+ Semanas 35 y 36			UCI PCR/Ag+ Semanas 35 y 36			Defunciones PCR/Ag+ Semanas 35 y 36***			
	Casos	%	IA*	Casos	%	IA*	Casos	%	Letalidad (%)**	IA*
< 2 años	7	6,9%	24,3	0	0,0%	0,0	0	0,0%	0,0%	0,0
2-4	0	0,0%	0,0	0	0,0%	0,0	0	0,0%	0,0%	0,0
5-14	1	1,0%	0,6	0	0,0%	0,0	0	0,0%	0,0%	0,0
15-29	10	9,9%	3,9	1	8,3%	0,4	0	0,0%	0,0%	0,0
30-39	12	11,9%	5,7	2	16,7%	1,0	0	0,0%	0,0%	0,0
40-49	12	11,9%	4,7	2	16,7%	0,8	1	25,0%	0,3%	0,4
50-59	13	12,9%	6,1	5	41,7%	2,3	1	25,0%	0,5%	0,5
60-69	11	10,9%	7,5	2	16,7%	1,4	0	0,0%	0,0%	0,0
70-79	13	12,9%	12,6	0	0,0%	0,0	2	50,0%	3,1%	1,9
>= 80	22	21,8%	31,5	0	0,0%	0,0	0	0,0%	0,0%	0,0
Total	101	100,0%	6,7	12	100,0%	0,8	4	100,0%	0,2%	0,3

*Incidencia acumulada por 100.000 habitantes ** Defunciones / casos confirmados

*** Incluye únicamente a casos confirmados con fecha de diagnóstico dentro de las semanas señaladas

Fuente: Servicio de Epidemiología. D.G. Salud Pública y Adicciones



Mientras que en caso de la situación clínica de los casos confirmados pertenecientes a las últimas cuatro semanas se presenta en la Tabla 9.

Tabla 9. Casos confirmados COVID-19 por grupos de edad y situación clínica últimas 4 semanas* (N=6080). Región de Murcia**

Grupos de edad	Hospitalizados PCR/Ag+ últimas 4 semanas			UCI PCR/Ag+ últimas 4 semanas			Defunciones PCR/Ag+ últimas 4 semanas			
	Casos	%	IA*	Casos	%	IA*	Casos	%	Letalidad (%)**	IA*
< 2 años	10	3,0%	34,7	0	0,0%	0,0	0	0,0%	0,0%	0,0
2-4	0	0,0%	0,0	0	0,0%	0,0	0	0,0%	0,0%	0,0
5-14	5	1,5%	2,8	0	0,0%	0,0	0	0,0%	0,0%	0,0
15-29	35	10,4%	13,5	3	7,1%	1,2	0	0,0%	0,0%	0,0
30-39	40	11,9%	19,1	8	19,0%	3,8	0	0,0%	0,0%	0,0
40-49	48	14,3%	18,9	5	11,9%	2,0	2	7,4%	0,2%	0,8
50-59	43	12,8%	20,2	12	28,6%	5,6	2	7,4%	0,3%	0,9
60-69	35	10,4%	23,8	7	16,7%	4,8	0	0,0%	0,0%	0,0
70-79	51	15,2%	49,6	7	16,7%	6,8	8	29,6%	3,7%	7,8
>= 80	68	20,3%	97,5	0	0,0%	0,0	15	55,6%	7,6%	21,5
Total	335	100,0%	22,2	42	100,0%	2,8	27	100,0%	0,4%	1,8

*Incidencia acumulada por 100.000 habitantes ** Defunciones / casos confirmados

*** Incluye casos confirmados con fecha de diagnóstico dentro de las últimas 4 semanas en lugar de 2, porque la historia natural e la enfermedad no posibilita analizar el ingreso hospitalario/defunción en los casos confirmados en solo las 2 últimas semanas.

Fuente: Servicio de Epidemiología. D.G. Salud Pública y Adicciones

Desde el 10 de mayo hasta el 12 de septiembre 2021, la mediana de tiempo desde la fecha de inicio de síntomas hasta el ingreso hospitalario en aquellos pacientes hospitalizados que no estaban previamente ingresados ha sido de 7 días (P25: 3, P75: 10).

La mediana de tiempo desde la fecha de inicio de síntomas hasta el ingreso en UCI en aquellos pacientes hospitalizados que no estaban previamente ingresados ha sido de 8 días (P25: 6, P75: 11).



La distribución de los casos hospitalizados acumulados desde el 10 de mayo según hospital donde se produce el ingreso se presenta en la Tabla 10.

Tabla 10. Distribución porcentual de casos confirmados acumulados COVID-19 desde 10 de mayo 2020 hasta 12 de septiembre 2021 hospitalizados según hospital (N=9485). Región de Murcia

Hospital	%
VIRGEN DE LA ARRIXACA, HOSPITAL UNIVERSITARIO	19,8%
REINA SOFÍA, HOSPITAL GENERAL UNIVERSITARIO	15,3%
SANTA LUCÍA, HOSPITAL DE	14,7%
MORALES MESEGUER, HOSPITAL GENERAL UNIVERSITARIO	14,5%
RAFAEL MENDEZ, HOSPITAL	10,4%
LOS ARCOS, HOSPITAL	8,7%
VIRGEN DEL CASTILLO, HOSPITAL	4,9%
LA VEGA LORENZO GUIRAO, HOSPITAL DE	3,7%
NOROESTE, HOSPITAL COMARCAL DEL	3,5%
STª MARIA DEL ROSELL, HOSPITAL GENERAL	1,7%
VIRGEN DE LA VEGA, CLÍNICA	1,0%
CLÍNICA VIRGEN DE LA CARIDAD	0,6%
MOLINA, HOSPITAL DE	0,5%
RESTO	0,8%
Total	100,0%

Fuente: Servicio de Epidemiología. D.G. Salud Pública y Adicciones.



7. CASOS EN PROFESIONALES SANITARIOS

En los casos confirmados de profesionales sanitarios se incluye a todos ellos independientemente de si el contagio ha sido en relación a su actividad laboral o sin relación con dicha actividad (extra-laboral).

En la Tabla 11 se recoge información sobre la categoría profesional de los casos que son profesionales sanitarios.

Tabla 11. Casos confirmados COVID-19 desde 10 de mayo 2020 hasta 12 de septiembre 2021 según ocupación en profesionales sanitarios (N=4420*). Región de Murcia

Ocupación**	Casos acum.	%
AUXILIAR ENFERMERÍA	1242	28,1%
ENFERMERO/A	1132	25,6%
MÉDICO/A	521	11,8%
TÉCNICO/A SANITARIO	178	4,0%
CELADOR/A	161	3,6%
FISIOTERAPEUTA	142	3,2%
FARMACÉUTICO/A	75	1,7%
GEROCULTOR/A	39	0,9%
RESTO	930	21,0%
Total	4420	100%

*Esta cifra incluye todos los casos de profesionales sanitarios, independientemente de si el contagio se ha producido en relación a su actividad laboral o sin relación con dicha actividad (extra-laboral).

** Auxiliar Enfermería incluye tanto los casos de auxiliares de enfermería como a los auxiliares de clínica

Fuente: Servicio de Epidemiología. D.G. Salud Pública y Adicciones.