



Región de Murcia
Consejería de Sanidad
y Política Social

Dirección General de Planificación Sociosanitaria,
Farmacia y Atención al Ciudadano

Adjudicación de plazas de formación sanitaria especializada en la Región de Murcia

Convocatoria 2013/2014

Murcia, mayo 2014

**OBSERVATORIO DE LA NECESIDAD DE PROFESIONALES SANITARIOS EN LA
REGIÓN DE MURCIA**



**FORMACIÓN
SANITARIA
ESPECIALIZADA**



▪ Introducción

El presente informe realiza una descripción de la ocupación de las plazas de las especialidades sanitarias en la Región de Murcia. El interés del mismo reside en analizar de forma detallada el proceso de selección de plazas de los residentes en nuestra Comunidad. Aspectos como las especialidades preferidas por los residentes, puntuaciones medias obtenidas en cada una de las especialidades y la posterior comparación de los resultados obtenidos a nivel regional con los obtenidos a nivel nacional, son revisados en este informe.

Se ofertaron un total de 257 plazas, de las cuales 203 plazas fueron de medicina (incluyendo las dos de la especialidad de Medicina Legal y Forense, que se imparten en régimen de alumnado), 39 plazas de enfermería (14 de Enfermería Obstétrico-Ginecológica, 3 de Enfermería del Trabajo, 10 de Enfermería Familiar y Comunitaria, 5 de Enfermería Pediátrica y 7 de Enfermería de Salud Mental); 15 plazas no médicas o multidisciplinarias (2 de Análisis Clínicos, 6 de Farmacia Hospitalaria, 1 de Inmunología, 1 de Radiofarmacia, 1 de Radiofísica Hospitalaria y 4 de Psicología Clínica).

El 72% de los adjudicatarios de las plazas han sido mujeres (un valor superior al del año pasado 65.64%). Por otro lado, un 11,74% de las plazas han sido elegidas por profesionales extranjeros.

La elección de plazas de formación sanitaria especializada de la convocatoria 2013/2014, comenzó el 8 de abril y se prolongó hasta el 29 de abril. En estos días se escogieron las plazas de enfermería, las no médicas y multidisciplinarias y por último las especialidades médicas. Posteriormente el 6 de mayo se realizó una segunda adjudicación de las 350 plazas médicas que no se habían adjudicado en los días anteriores, de las cuales 308 plazas fueron adjudicadas a profesionales extranjeros. En nuestra comunidad, en segunda vuelta se adjudicaron las cinco plazas que quedaban por ocupar: cuatro plazas en la Unidad Docente de Medicina Familiar y Comunitaria de Lorca y Noroeste y una plaza en la Escuela Profesional de Medicina Legal y Forense. La Tabla 1 muestra el orden de fechas de adjudicación de plazas para las diferentes titulaciones que participaron en la convocatoria.



Tabla 1: Fechas de elección de plaza en la convocatoria 2013/2014 por titulación.

Fecha	Titulación	Nº de orden
08/04/2014	QUÍMICA	1-132
08/04/2014	PSICOLOGÍA	1-2661
08/04/2014	RADIOFÍSICA	1-174
08/04/2014	BIOLOGÍA	1-457
09/04/2014	FARMACIA	1-1040
10/04/2014	ENFERMERÍA	1-11127
11/04/2014		
14/04/2014	MEDICINA	1-7360
15/04/2014		
16/04/2014		
22/04/2014		
23/04/2014		
24/04/2014		
25/04/2014		
28/04/2014		
29/04/2014		
30/04/2014		

A continuación se realiza un resumen de la adjudicación de plazas diferenciando para especialidades médicas, de enfermería y las especialidades no médicas y multidisciplinares.



1. Características principales de las especialidades médicas.

1.1. Puntuaciones obtenidas

La adjudicación de plazas de los/las profesionales médicos ha sido del 100%. Las primeras cinco especialidades en ser escogidas por los/las residentes, es decir, aquellas con menor orden de puntuación fueron: Cirugía plástica estética y reparadora (33) Cardiología (65), Oftalmología (137), Neurología (159) y Cardiología (191). Todas estas especialidades fueron escogidas en el hospital Virgen de la Arrixaca.

La Tabla 2 muestra el orden de puntuación medio, la puntuación mínima, máxima, la mediana y el número de plazas ofertadas para cada uno de los centros de la Región de Murcia que ofertan plazas MIR.

Tabla 2: Puntuaciones media, mínima, máxima, mediana y la oferta de plazas médicas en cada uno de las Unidades docentes.

Centro	Media	Mínimo	Máximo	Mediana	Oferta de plazas
H.G.U. JOSÉ M ^a MORALES MESEGUER DE MURCIA	2833.82	599	4727	2568	22
H. UNIVERSITARIO VIRGEN DE LA ARRIXACA DE MURCIA	2052.81	33	5422	1639	52
H. UNIVERSITARIO RAFAEL MENDEZ DE LORCA	3702	3020	4384	3702	2
H. GENERAL UNIVERSITARIO REINA SOFÍA DE MURCIA	1951.44	473	3879	2035.5	16
C.H.U. STA. M ^a DEL ROSELL - STA. LUCÍA DE CARTAGENA	2500.67	335	5940	2473	12
UDM AFYC CARTAGENA- MAR MENOR	6140	3377	6948	6680	23
UDMFYC MURCIA ESTE-OESTE	4859.15	2557	6025	5114.5	20
UDMFYC DE VEGA MEDIA Y ALTA DEL SEGURA Y ALTIPLANO DE MURCIA	4764.25	1884	6940	4803	20
UDMFYC LORCA Y NOROESTE DE MURCIA	5875.92	4028	7355	6094	12
UDM DE SALUD MENTAL DE LA REGIÓN DE MURCIA	3193.83	1653	4246	3290.5	6
UDM PEDIATRÍA DE LA REGIÓN DE MURCIA	1521	411	2874	1499	12
ESCUELA PROFESIONAL DE MEDICINA LEGAL Y FORENSE (UNIVERSIDAD DE MURCIA. FTAD)	6211.5	5431	6992	6211.5	2



MEDICINA. CAMPUS ESPINARDO)					
UDM DE SALUD LABORAL DE LA REGIÓN DE MURCIA(H.G.U JOSÉ M ^a MORALES MESEGUER)	6057.67	5226	7088	5859	3
UDMPYSP DE LA REGIÓN DE MURCIA	1237	1237	1237	1237	1
Regional	3529.24	33	7355	2036.88	203

La Tabla 3, muestra la elección de especialidades en el primer día de la convocatoria, durante el cual se escogieron 13 plazas. Como puede observarse, el primer día en el Hospital Virgen de la Arrixaca se escogieron tres plazas de Cardiología, una de Cirugía Plástica y Estética, una de Oftalmología, una de Neurología y dos de Cirugía General y del Aparato Digestivo. Este día, en el Hospital Virgen de la Arrixaca se terminó la oferta de plazas en las especialidades de Cardiología y Cirugía Plástica (solo se ofertaba una plaza en esta última). En el Hospital Reina Sofía el primer día se escogió Dermatología; al igual que las tres convocatorias anteriores fue la primera plaza en escogerse en este hospital. En el Hospital Morales Meseguer se escogió una plaza de Oftalmología. En la Unidad Docente Multiprofesional de Pediatría de la Región de Murcia se escogieron dos plazas en el Hospital Virgen de la Arrixaca. Por su parte en el C.H. Universitario Sta M^a del Rosell-Sta Lucía de Cartagena, se escogió una plaza de Cardiología.

Tabla 3: Especialidades escogidas el primer día de asignación para medicina.

Especialidad	Hospital
Cirugía General del Aparato Digestivo (2)	H. U. Virgen de la Arrixaca
Cardiología (3)	
Cirugía Plástica Estética y Reparadora (1)	
Oftalmología (1)	
Neurología (1)	
Dermatología (1)	H. G. U. Reina Sofía
Oftalmología (1)	H.G.U. José M ^a Morales Meseguer
Cardiología (1)	C.H.U Sta.M ^a del Rosell-Sta Lucía de Cartagena
Pediatría (2)	UDM de Pediatría y sus Áreas Específicas de la Región de Murcia (Hospital Virgen de la Arrixaca)



Tabla 4: Puntuaciones medias y plazas ofertadas en cada uno de los hospitales acreditados para la formación de especialistas.

Especialidades	HUVA	HUMM	HURS	CHUC	HURM
Alergología	4489(1)	-	-	-	-
Anatomía Patológica	4516(1)	-	-	5940(1)	-
Anestesiología y Reanimación	2338.5(8)	3222(1)	1371 (1)	3467(2)	-
Aparato Digestivo	1609.5 (2)	2442 (1)	2335 (1)	-	-
Cardiología	182.33 (3)	-	-	716.5 (2)	-
Cirugía General y del Aparato Digestivo	652.33 (3)	1620 (1)	1975 (1)	2303 (1)	-
Cirugía Oral y Maxilofacial	2023 (1)	-	-	-	-
Cirugía Ortopédica y Traumatología	1561.67 (3)	1379(2)	2143 (1)	-	-
Cirugía Pediátrica	1622(1)	-	-	-	-
Cirugía Plástica, Estética y Reparadora	33 (1)	-	-	-	-
Dermatología Médico-Quirúrgica y Venereología	-	-	473 (1)	-	-
Endocrinología y Nutrición	867(1)	1572 (1)	-	-	-
Hematología y Hemoterapia	3702 (1)	4393 (3)	-	-	-
Medicina Física y Rehabilitación	3640(1)	4201(1)	-	-	-
Medicina Intensiva	3687.33 (3)	4215(2)	3879 (1)	-	-
Medicina Interna	3532 (2)	1761 (2)	1533 (2)	2950 (1)	4384(1)
Medicina Nuclear	5522 (1)	-	-	-	-
Microbiología	-	4727 (1)	-	-	-
Nefrología	3614 (1)	-	-	-	-
Neumología	3112(1)	3729 (1)	-	-	-
Neurocirugía	1515 (1)	-	-	-	-
Neurofisiología Clínica	-	-	3118 (1)	-	-
Neurología	481 (2)	-	1935 (1)	1121(1)	-
Obstetricia y Ginecología	1222(4)	-	1102 (1)	2118.67 (3)	3020 (1)
Oftalmología	137 (1)	599 (1)	1189.5 (2)	-	-
Oncología Médica	3595 (1)	3841 (1)	-	-	-
Oncología Radioterápica	4350(1)	-	-	-	-
Otorrinolaringología	2081 (1)	-	2728(1)	2971(1)	-
Pediatría	1183.11 (9)	-	-	2365 (2)	2874 (1)
Psiquiatría	3004 (2)	3400 (1)	2704.5 (2)	4246 (1)	-
Radiodiagnóstico	1127.50 (4)	2133.67 (3)	2096 (1)	-	-
Reumatología	2414 (1)	-	-	-	-
Urología	2010 (1)	2101 (1)	2623 (1)	-	-

Fuente: MSPSI

En la Tabla 5, mostramos las puntuaciones promedio, mínimo y máximo para cada una de las especialidades, sin distinguir por centros o unidades docentes.



Tabla 5: Notas promedios, mínimo y máximo para las especialidades médicas.

ESPECIALIDADES	PROMEDIO	MÍNIMO	MÁXIMO
Alergología	4489	4489	4489
Anatomía Patológica	5228	4516	5940
Anestesiología y Reanimación	2519.80	1371	2442
Aparato Digestivo	1999	1329	2442
Cardiología	396	65	1098
Cirugía Gral. Y del Aparato Digestivo	1309.17	432	2303
Cirugía Oral y Maxilofacial	2543	2543	2543
Cirugía Ortopédica y Traumatología	1597.67	766	2143
Cirugía Pediátrica	1778.00	1778	1778
Cirugía Plástica estética y reparadora	33	33	33
Dermatología	473	473	473
Endocrinología y Nutrición	1219.50	867	1572
Hematología y Hemoterapia	4220.25	3702	4402
Medicina del Trabajo	6057.67	5226	7088
Medicina Familiar y Comunitaria	5389.32	1884	7350
Medicina Física y Rehabilitación	3920.50	3640	4201
Medicina Intensiva	3895.17	3565	4312
Medicina Interna	2623.25	828	4384
Medicina Legal y Forense	6211.50	5431	6992
Medicina Nuclear	5422	5422	5422
Medicina Preventiva y Salud Pública	6501	6501	6501
Microbiología y Parasitología	4727	4727	4727
Nefrología	3614	3614	3614
Neumología	3420.50	3112	3729
Neurocirugía	1044.50	159	1935
Neurofisiología Clínica	3118	3118	3118
Neurología	1004.50	159	1935
Obstetricia y Ginecología	1707.33	1102	3020
Oftalmología	778.15	137	1479
Oncología Médica	3718	3595	3841
Oncología Radioterápica	4350	4350	4350
Otorrinolaringología	2593	2081	2971
Pediatría y Áreas Específicas	1521	411	2874
Psiquiatría	3193.83	1653	4246
Radiodiagnóstico	1625.88	810	2280
Reumatología	2414	2414	2414
Urología	2244.67	2010	2623

Fuente: MSPSI

1.2. Distribución por sexo.

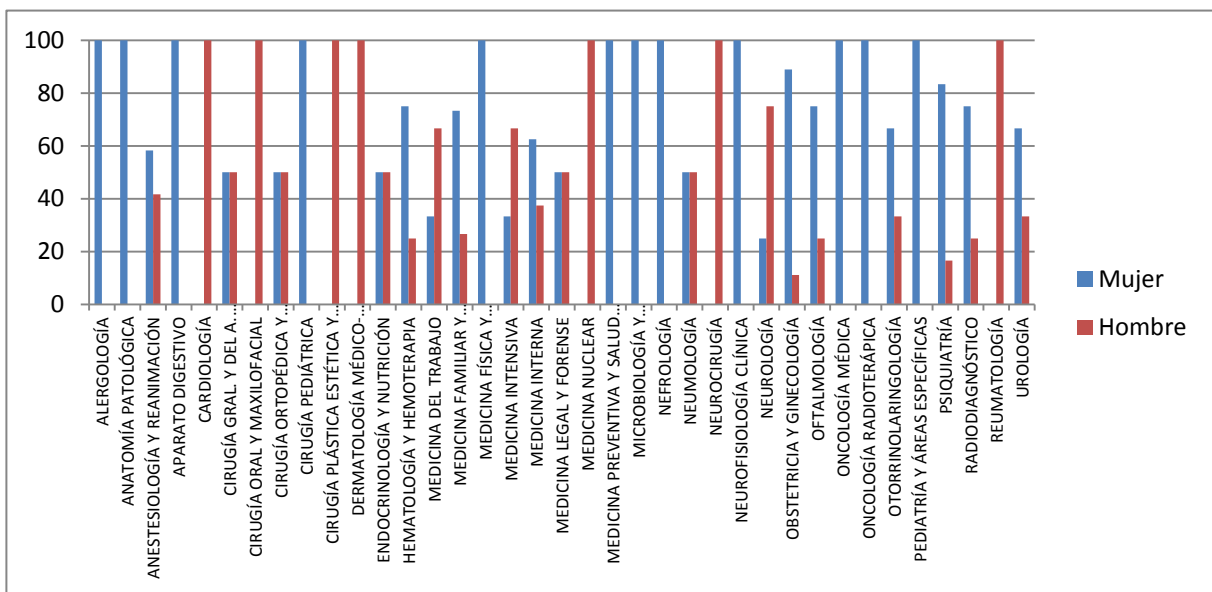
De la totalidad de plazas médicas ofertadas (203), el 68.96% fueron mujeres, muy parecido al del año anterior (68.3%).

El Gráfico 1, muestra el porcentaje de ocupación por sexo, para cada una de las especialidades médicas. Se han ocupado 12 especialidades solamente por mujeres: Alergología, Anatomía Patológica, Aparato Digestivo, Cirugía Pediátrica, Medicina



Física y Rehabilitación, Medicina Preventiva y Salud Pública, Microbiología, Nefrología, Neurofisiología Clínica, Oncología Médica, Oncología Radioterápica y Pediatría. Solamente se han ocupado 7 especialidades únicamente por hombres que son: Cardiología, Cirugía Oral y Maxilofacial, Cirugía Plástica, Dermatología, Medicina Nuclear, Neurocirugía, Reumatología.

Gráfico 1: Porcentaje de hombres y mujeres para cada una de las especialidades médicas.



Fuente: MSPSI

1.3. Adjudicación de plazas médicas de profesionales sanitarios extranjeros.

El número de profesionales extranjeros que ha ocupado plazas médicas ha sido de 27. El porcentaje de ocupación por parte de estos profesionales ha sido del 13.30%, un porcentaje inferior al de las dos convocatorias anteriores (15.38% en 2013 y 24.77% en 2012). Las tres nacionalidades más frecuentes han sido: Colombia, República Dominicana y Venezuela. La Tabla 6 muestra las frecuencias de cada una de las nacionalidades.



Tabla 6: Número de profesionales extranjeros por nacionalidad en cada especialidad.

Nacionalidad	Frecuencia
Alemania	2
Argentina	2
Bolivia	1
Bulgaria	1
Colombia	7
Ecuador	1
Haití	1
México	2
Paraguay	1
Perú	1
Portugal	2
Rep Dominicana	3
Venezuela	3
Total	27

Fuente: MSPSI

La Tabla 7 muestra el porcentaje de ocupación de los profesionales extranjeros en cada una de las especialidades.

Tabla 7: Porcentaje de ocupación de profesionales extranjeros en las diferentes especialidades médicas.

Especialidad	Plazas	Porcentaje
Alergología	1	100%
Anestesiología y Reanimación	1	8.33%
Cardiología	1	20%
Hematología y Hemoterapia	1	25%
Medicina del Trabajo	1	33.33%
Medicina Familiar y Comunitaria	14	18.67%
Medicina Intensiva	1	16.67%
Medicina Legal y Forense	1	50%
Medicina Nuclear	1	100%
Neurocirugía	1	100%
Otorrinolaringología	2	66.67%
Pediatría	1	8.33%
Psiquiatría	1	16.67%
Total	27	

Fuente: MSPSI



2 Características principales de la ocupación de plazas no médicas.

2.1. Especialidades de Enfermería

En cuanto a la adjudicación de plazas de enfermería en la actual convocatoria, para la especialidad de Enfermería Obstétrico-Ginecológica, se ofertaron 14 plazas, 7 plazas de Enfermería de Salud Mental, 3 plazas de Enfermería del Trabajo, 10 de Enfermería Familiar y Comunitaria y 5 plazas de Enfermería Pediátrica. En total se ocuparon las 39 plazas ofertadas de enfermería. Las puntuaciones medias obtenidas en cada una de las especialidades, se encuentran en la Tabla 8.

Tabla 8: Puntuaciones medias por especialidades de enfermería.

Especialidad	Media	Mínimo	Máximo
Enfermería de salud mental	578	49	740
Enfermería del trabajo	447.67	352	557
Enfermería pediátrica	328.60	72	559
Enfermería familiar y comunitaria	197.40	5	425
Enfermería obstétrico-ginecológica	227.57	13	533
Total	312.61	5	740

Fuente MSPSI

Las plazas de enfermería fueron ocupadas por 33 mujeres; la Tabla 9 muestra el número de mujeres por especialidades de enfermería.

Tabla 9: Oferta de plazas y porcentaje de mujeres en las especialidades de enfermería.

Especialidad	Plazas	Mujeres	% de Mujeres
Enfermería de salud mental	7	7	100%
Enfermería del trabajo	3	3	100%
Enfermería pediátrica	5	4	80%
Enfermería familiar y comunitaria	10	6	60%
Enfermería obstétrico-ginecológica	14	13	92.85%
Total	39	33	84.61%

Fuente MSPSI

2.2. Especialidades Multidisciplinares y no médicas

De las especialidades no médicas y multidisciplinarias, se ofertaron 15 plazas para las titulaciones de química, biología, farmacia, física y psicología todas se ocuparon el primer día de la convocatoria de adjudicación.



Tabla 10: Adjudicación de plazas no médicas para las diferentes titulaciones.

Especialidades	Biología	Farmacia	Física	Psicología
Análisis Clínicos	1	1		
Farmacia Hospitalaria		6		
Inmunología		1		
Radiofarmacia		1		
Radiofísica			1	
Psicología				4

Fuente MSPSI

El 80% de las plazas ocupadas fueron mujeres. La Tabla 11, muestra la ocupación de plazas no médicas por mujeres.

Tabla 11: Porcentaje de mujeres por especialidades no médicas.

Especialidad	Mujeres	Porcentaje de mujeres
Análisis Clínicos	2	100%
Farmacia Hospitalaria	5	83.33%
Inmunología	1	100%
Psicología	3	75%
Radiofarmacia	1	100%
Radiofísica	0	0%
Total	12	

Fuente MSPSI