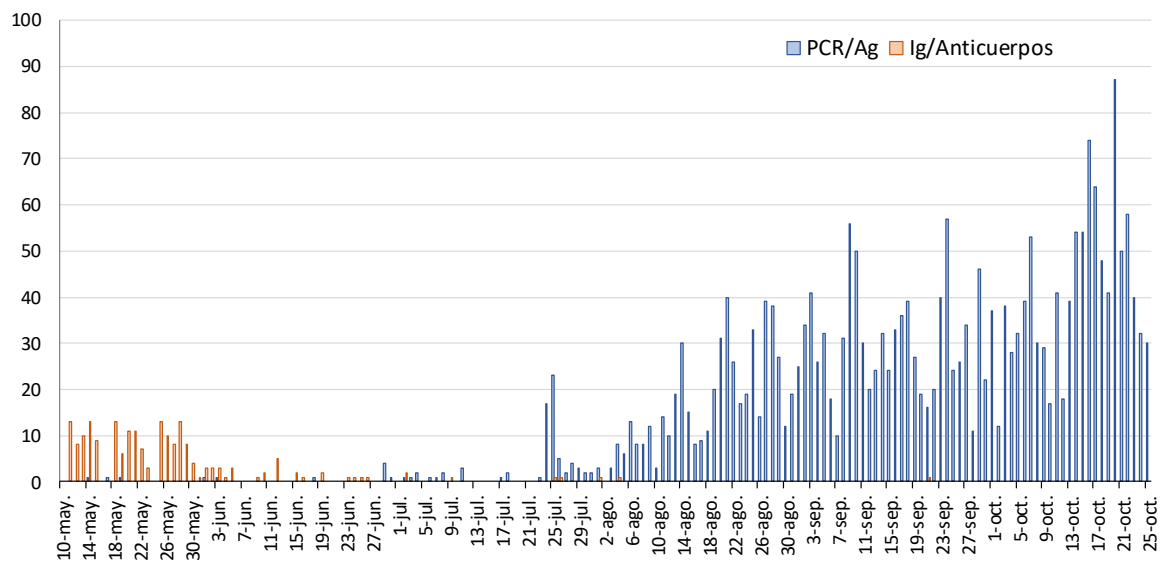




## INFORME EPIDEMIOLÓGICO SEMANAL COVID-19 MUNICIPIO DE CARTAGENA A 28 DE OCTUBRE 2020

Los datos que se presentan a continuación son aquellos sobre los que se tiene información epidemiológica detallada y corresponden a los casos confirmados acumulados por pruebas diagnósticas a partir del 10 de mayo hasta la última semana epidemiológica completa (semana nº 43, del 19/10/2020 al 25/10/2020), que suman un total de 2839 casos. También se presentan los casos en la última y dos últimas semanas epidemiológicas (semanas 42 y 43).

**Figura 1. Casos confirmados COVID19 por tipo prueba (N=2746). Municipio de Cartagena**



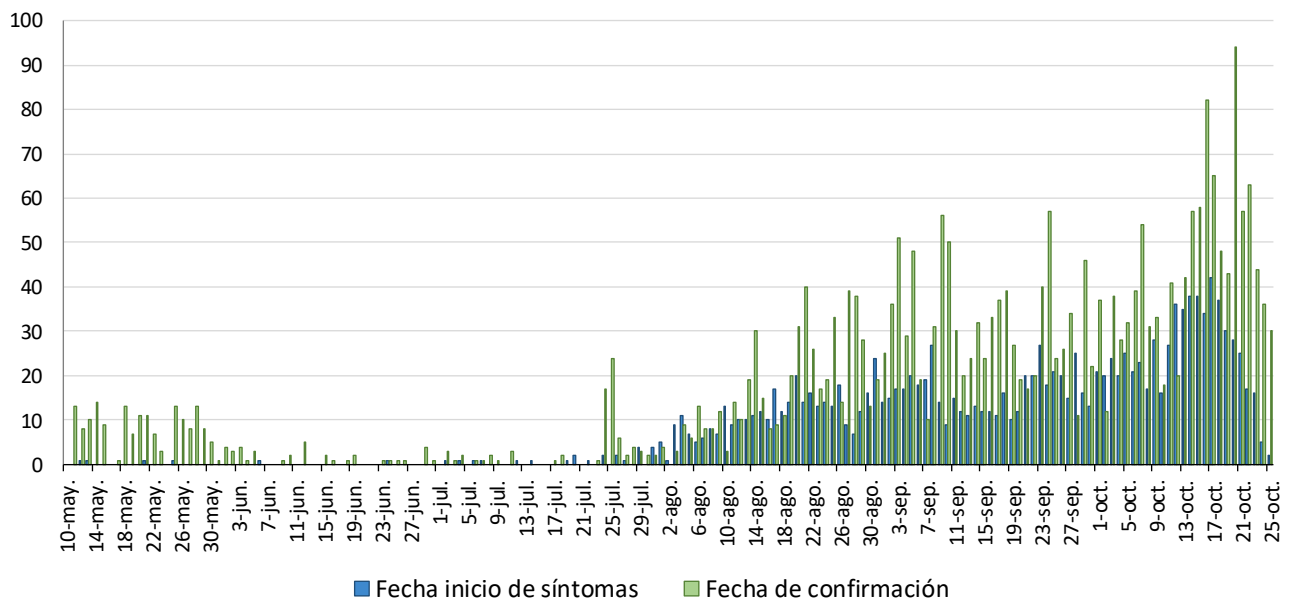
Fuente: Servicio de Epidemiología. D.G. Salud Pública y Adicciones.



## 1. NÚMERO DE CASOS CONFIRMADOS POR FECHA DE INICIO DE SÍNTOMAS Y CONFIRMACIÓN

Los datos que se presentan a continuación son aquellos sobre los que se tiene información epidemiológica detallada según las variables que se presentan.

**Figura 2. Casos confirmados COVID19 por fecha de inicio de síntomas (N=1496) y confirmación (N=2839). Municipio de Cartagena**



Fuente: Servicio de Epidemiología. D. G. Salud Pública y Adicciones

La curva epidémica por fecha de inicio de síntomas (Figura 2) es la que muestra la evolución de la epidemia con la información relativa a los casos confirmados.

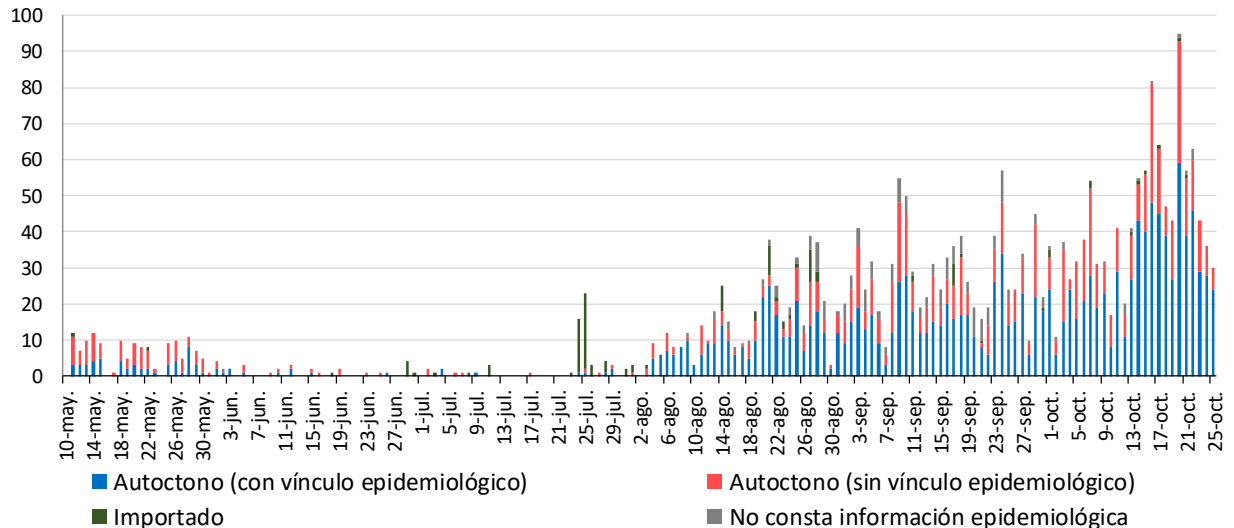
Debido al periodo de incubación que es de 1 a 14 días, la curva que corresponde a la Fecha de Inicio de Síntomas (FIS) puede ir modificándose en los últimos 14 días.



## 2. CASOS SEGÚN EL ORIGEN DEL CONTAGIO

Los casos confirmados según el origen del contagio y fecha de confirmación se presentan en la Figura 3.

**Figura 3. Casos confirmados COVID19 según origen de contagio y fecha de confirmación (N=1496). Municipio de Cartagena**



Fuente: Servicio de Epidemiología. D. G. Salud Pública y Adicciones

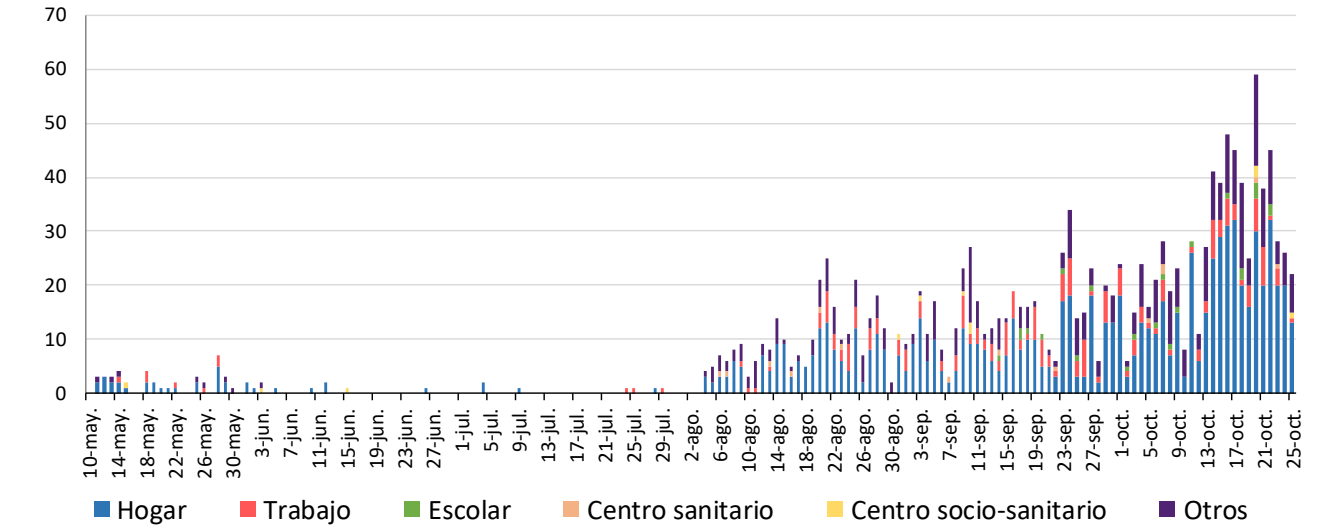
El total de casos autóctonos con vínculo epidemiológico constatado (contacto con un caso confirmado) es de 1558 sobre 2839 (54,9%).

De estos 1558 casos **con vínculo epidemiológico constatado**, 11 (0,7%) están relacionados con centros socio-sanitarios, 14 (0,9%) son casos con contagio centros sanitarios, 892 (57,3%) corresponden a contagios en el hogar, 200 (12,8%) han sido de origen laboral, 23 (1,5%) escolar y en 441 casos (28,3%) el contagio procede de otros ámbitos, principalmente del ocio.

En el apartado de centros socio-sanitarios hemos incluido a los trabajadores y residentes.



**Figura 4. Casos confirmados COVID19 autóctonos con vínculo epidemiológico según origen de contagio y fecha de confirmación (N=1558). Municipio de Cartagena**



Fuente: Servicio de Epidemiología. D. G. Salud Pública y Adicciones

En la Figura 4 se observa que, en los casos autóctonos con vínculo epidemiológico, según fecha de confirmación, los casos más predominantes son los contagiados en el hogar, en el trabajo y en otros ámbitos, principalmente de ocio.



### 3. CASOS SEGÚN ZONA BÁSICA

Los casos por PCR positiva según zona básica de salud de pertenencia se muestran en la tabla 1.

**Tabla 1. Casos confirmados COVID19 desde 10 de mayo por zona básica de pertenencia (N=2839). Municipio de Cartagena**

Zona Básica Salud**	Población	Casos	IA*	PCR/Ag+ Semanas 42 y 43		PCR/Ag+ con FIS Semanas 42 y 43		PCR/Ag+ Semana 43		PCR/Ag+ con FIS Semana 43	
				Casos	IA*	Casos	IA*	Casos	IA*	Casos	IA*
Abanilla	6127	1	16,3	0	0,0	0	0,0	0	0,0	0	0,0
Cartagena / Casco Antiguo	18323	329	1795,6	70	382,0	32	174,6	28	152,8	6	32,7
Cartagena / Este	25416	354	1392,8	82	322,6	47	184,9	45	177,1	18	70,8
Cartagena / Isaac Peral	22732	422	1856,4	88	387,1	42	184,8	44	193,6	14	61,6
Cartagena / Los Barreros	10446	107	1024,3	28	268,0	17	162,7	11	105,3	2	19,1
Cartagena / Los Dolores	16357	255	1559,0	60	366,8	29	177,3	31	189,5	13	79,5
Cartagena / Mar Menor	16711	114	682,2	24	143,6	11	65,8	14	83,8	5	29,9
Cartagena / Molinos Marfagones	15728	128	813,8	34	216,2	21	133,5	20	127,2	6	38,1
Cartagena / Oeste	21777	268	1230,7	67	307,7	37	169,9	28	128,6	8	36,7
Cartagena / Pozo Estrecho	12780	158	1236,3	47	367,8	21	164,3	28	219,1	9	70,4
Cartagena / San Antón	18738	383	2044,0	131	699,1	58	309,5	70	373,6	19	101,4
Cartagena / Santa Ana	19191	66	343,9	16	83,4	10	52,1	8	41,7	5	26,1
Cartagena / Santa Lucía	10425	192	1841,7	28	268,6	13	124,7	6	57,6	2	19,2
La Manga	6866	37	538,9	10	145,6	6	87,4	5	72,8	2	29,1
La Unión	20411	12	58,8	2	9,8	1	4,9	0	0,0	0	0,0
Puerto de Mazarrón	14195	13	91,6	2	14,1	1	7,0	0	0,0	0	0,0
<b>Total</b>	<b>214802</b>	<b>2839</b>	<b>1321,7</b>	<b>689</b>	<b>320,8</b>	<b>346</b>	<b>161,1</b>	<b>338</b>	<b>157,4</b>	<b>109</b>	<b>50,7</b>

\*Incidencia Acumulada por 100.000 habitantes

\*\* En pocos casos la zona básica de salud puede no pertenecer al municipio de Cartagena, ya que se trata de la zona básica de pertenencia y no de residencia

FIS: fecha de inicio de síntomas

Fuente: Servicio de Epidemiología. D.G. Salud Pública y Adicciones



#### 4. CASOS SEGÚN GRUPO DE EDAD Y SEXO

La mediana de edad en los 2839 casos confirmados con edad conocida es 36 años (37 en hombres y 36 en mujeres) y el 49,0% de los casos confirmados son mujeres. La distribución por edad y sexo se presenta en la Tabla 2.

**Tabla 2. Casos confirmados COVID19 desde 10 de mayo por edad y sexo (N=2839).**

##### Municipio de Cartagena

Grupos de edad	Total			Hombres			Mujeres			Ambos sexos PCR/Ag+ Semana 42 y 43			Ambos sexos PCR/Ag+ Semana 43		
	Casos acum.	%	IA*	Casos acum.	%	IA*	Casos acum.	%	IA*	Casos	%	IA*	Casos	%	IA*
< 2 AÑOS	51	1,8%	1247,2	25	1,7%	1237,0	26	1,9%	1257,3	12	1,7%	293,5	7	2,1%	171,2
2-4 AÑOS	72	2,5%	1064,0	34	2,3%	964,0	38	2,7%	1172,8	24	3,5%	354,7	14	4,1%	206,9
5-14 AÑOS	278	9,8%	1059,4	135	9,3%	1001,0	143	10,3%	1121,1	94	13,6%	358,2	44	13,0%	167,7
15-29 AÑOS	681	24,0%	1934,4	353	24,4%	1942,2	328	23,6%	1926,0	144	20,9%	409,0	65	19,2%	184,6
30-39 AÑOS	486	17,1%	1689,4	244	16,9%	1667,1	242	17,4%	1712,4	114	16,5%	396,3	66	19,5%	229,4
40-49 AÑOS	464	16,3%	1327,0	249	17,2%	1362,7	215	15,5%	1287,9	106	15,4%	303,1	48	14,2%	137,3
50-59 AÑOS	387	13,6%	1269,9	191	13,2%	1243,4	196	14,1%	1296,9	90	13,1%	295,3	43	12,7%	141,1
60-69 AÑOS	232	8,2%	1054,5	126	8,7%	1190,8	106	7,6%	928,3	55	8,0%	250,0	23	6,8%	104,5
70-79 AÑOS	105	3,7%	692,9	47	3,2%	695,7	58	4,2%	690,7	29	4,2%	191,4	19	5,6%	125,4
>= 80 AÑOS	83	2,9%	745,2	44	3,0%	1064,1	39	2,8%	556,9	21	3,0%	188,5	9	2,7%	80,8
<b>Total</b>	<b>2839</b>	<b>100,0%</b>	<b>1321,7</b>	<b>1448</b>	<b>100,0%</b>	<b>653,6</b>	<b>1391</b>	<b>100,0%</b>	<b>1289,7</b>	<b>689</b>	<b>100,0%</b>	<b>320,8</b>	<b>338</b>	<b>100,0%</b>	<b>157,4</b>

\*Incidencia acumulada por 100.000 habitantes

Fuente: Servicio de Epidemiología. D.G. Salud Pública y Adicciones.

El porcentaje de casos menores de 15 años es del 14,1%.

Entre los 30-59 años la incidencia acumulada fluctúa entre 1270 y 1689 casos por 100.000 habitantes, entre 60-79 años hasta un máximo de 1055 por 100.000 y en los de 80 o más años es 745,2. Según el porcentaje de casos por grupos de edad, se observa en los datos de los últimos 14 días mayor representación de la población joven. En las dos últimas semanas el porcentaje de casos jóvenes de 15-29 años representa el 20,9% y en los menores de 15 años es el 18,9%. Por otro lado, el porcentaje de 50 o más años es el 28,3% en los últimos 14 días, frente al 28,4% de los casos acumulados.

## 5. CASOS SEGÚN GRUPO DE EDAD, SITUACIÓN CLÍNICA Y DEFUNCIONES

Se ha registrado la hospitalización en algún momento durante su enfermedad (no los hospitalizados a día de hoy) de 210 casos de los 2839 encuestados (7,4%), con un 9,6% de hospitalizaciones en hombres y un 5,1% en mujeres. La media de edad en el conjunto de hospitalizados es de 58 años y mediana de 58 años.

La mediana de tiempo de hospitalización, excluyendo fallecidos, es de 8 días (P25: 5,0, P75: 16) y la de estancia en UCI de 10 días (P25: 5, P75: 14).

En la Tabla 3 y Figura 5 se muestra la distribución de los casos según si presentan o no síntomas por grupos de edad y el total.

**Tabla 3. Casos confirmados COVID19 desde 10 de mayo según presencia de síntomas y grupos de edad (N=2616). Municipio de Cartagena**

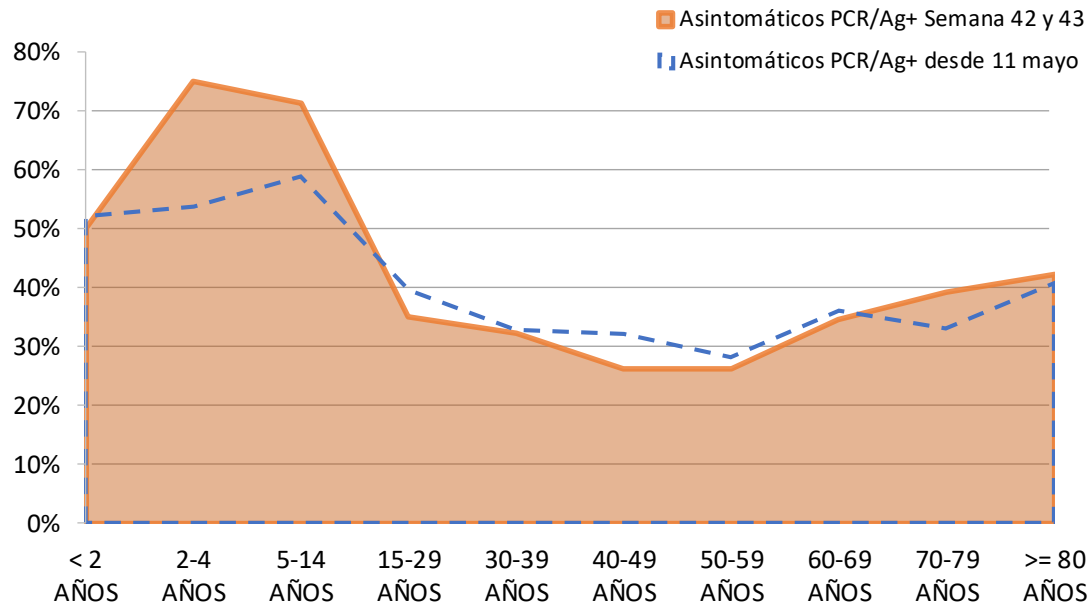
Edad	Asintomáticos		Sintomáticos		Asintomáticos PCR/Ag+ Semana 42 y 43		Sintomáticos PCR/Ag+ Semana 42 y 43	
	Casos acum.	%*	Casos acum.	%*	Casos	%*	Casos	%*
< 2 AÑOS	25	52,1%	23	47,9%	6	50,0%	6	50,0%
2-4 AÑOS	37	53,6%	32	46,4%	18	75,0%	6	25,0%
5-14 AÑOS	153	58,8%	107	41,2%	67	71,3%	27	28,7%
15-29 AÑOS	245	39,5%	376	60,5%	50	35,0%	93	65,0%
30-39 AÑOS	146	32,9%	298	67,1%	36	32,1%	76	67,9%
40-49 AÑOS	135	32,0%	287	68,0%	27	26,2%	76	73,8%
50-59 AÑOS	102	28,1%	261	71,9%	23	26,1%	65	73,9%
60-69 AÑOS	78	36,1%	138	63,9%	19	34,5%	36	65,5%
70-79 AÑOS	32	33,0%	65	67,0%	11	39,3%	17	60,7%
>= 80 AÑOS	31	40,8%	45	59,2%	8	42,1%	11	57,9%
<b>Total</b>	<b>984</b>	<b>37,6%</b>	<b>1632</b>	<b>62,4%</b>	<b>265</b>	<b>39,1%</b>	<b>413</b>	<b>60,9%</b>

\* Porcentaje de asintomáticos por grupos de edad

Fuente: Servicio de Epidemiología. D.G. Salud Pública y Adicciones.



**Figura 5. Porcentaje de confirmados COVID19 desde 10 de mayo asintomáticos por edad (N=2616). Municipio de Cartagena**



Fuente: Servicio de Epidemiología. D.G. Salud Pública y Adicciones.

La distribución de casos por edad, situación clínica y defunciones de los casos acumulados se presenta en la Tabla 4.

**Tabla 4. Casos confirmados COVID19 desde 10 de mayo acumulados por grupos de edad y situación clínica (N=219). Municipio de Cartagena**

Grupos de edad	Hospitalizados			UCI			Defunciones			
	Casos acum.	%	IA*	Casos acum.	%	IA*	Casos acum.	%	Letalidad (%)**	IA*
< 2 AÑOS	1	0,5%	24,5	0	0,0%	0,0	0	0,0%	0,0%	0,0
2-4 AÑOS	0	0,0%	0,0	0	0,0%	0,0	0	0,0%	0,0%	0,0
5-14 AÑOS	3	1,4%	11,4	0	0,0%	0,0	0	0,0%	0,0%	0,0
15-29 AÑOS	16	7,6%	45,4	1	2,0%	2,8	0	0,0%	0,0%	0,0
30-39 AÑOS	18	8,6%	62,6	2	3,9%	7,0	0	0,0%	0,0%	0,0
40-49 AÑOS	33	15,7%	94,4	10	19,6%	28,6	0	0,0%	0,0%	0,0
50-59 AÑOS	39	18,6%	128,0	11	21,6%	36,1	1	11,1%	0,3%	3,3
60-69 AÑOS	34	16,2%	154,5	16	31,4%	72,7	2	22,2%	0,9%	9,1
70-79 AÑOS	29	13,8%	191,4	9	17,6%	59,4	1	11,1%	1,0%	6,6
>= 80 AÑOS	37	17,6%	332,2	2	3,9%	18,0	5	55,6%	6,0%	44,9
<b>Total</b>	<b>210</b>	<b>100,0%</b>	<b>97,8</b>	<b>51</b>	<b>100,0%</b>	<b>23,7</b>	<b>9</b>	<b>100,0%</b>	<b>0,3%</b>	<b>4,2</b>

\*Incidencia acumulada por 100.000 habitantes \*\* Defunciones / casos confirmados

Fuente: Servicio de Epidemiología. D.G. Salud Pública y Adicciones



La mediana de tiempo desde la fecha de inicio de síntomas hasta el ingreso hospitalario en aquellos pacientes hospitalizados que no estaban previamente ingresados ha sido de 5 días (P25: 2, P75: 9).

La mediana de tiempo desde la fecha de inicio de síntomas hasta el ingreso en UCI en aquellos pacientes hospitalizados que no estaban previamente ingresados ha sido de 6 días (P25: 5, P75: 10).

Respecto a los casos confirmados en los últimos 14 días, la información por edad, situación clínica y defunciones se presenta en la Tabla 5 y Figura 6.

**Tabla 5. Casos confirmados COVID19 por grupos de edad y situación clínica en las 2 últimas semanas (N=51). Municipio de Cartagena**

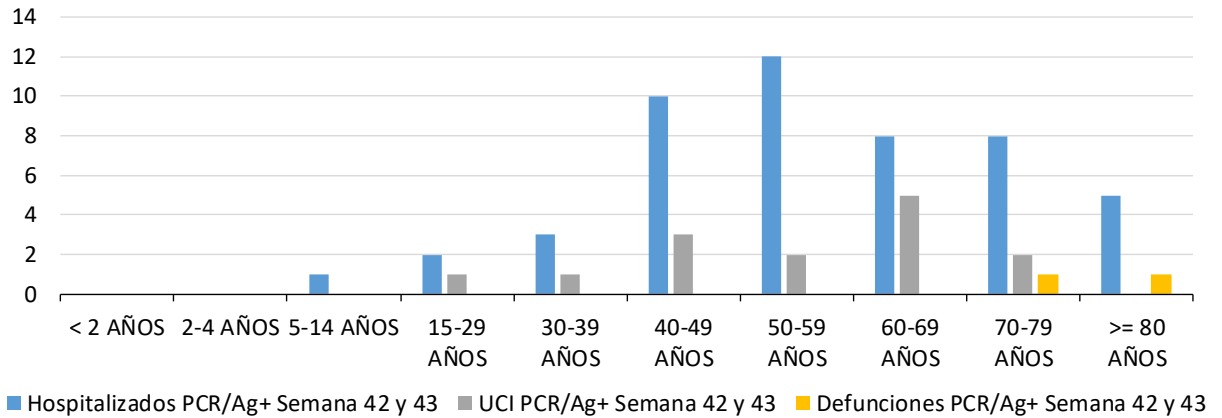
Grupos de edad	Hospitalizados PCR/Ag+ Semana 42 y 43			UCI PCR/Ag+ Semana 42 y 43			Defunciones PCR/Ag+ Semana 42 y 43			
	Casos	%	IA*	Casos	%	IA*	Casos	%	Letalidad (%)**	IA*
< 2 AÑOS	0	0,0%	0,0	0	0,0%	0,0	0	0,0%	0,0%	0,0
2-4 AÑOS	0	0,0%	0,0	0	0,0%	0,0	0	0,0%	0,0%	0,0
5-14 AÑOS	1	2,0%	3,8	0	0,0%	0,0	0	0,0%	0,0%	0,0
15-29 AÑOS	2	4,1%	5,7	1	7,1%	2,8	0	0,0%	0,0%	0,0
30-39 AÑOS	3	6,1%	10,4	1	7,1%	3,5	0	0,0%	0,0%	0,0
40-49 AÑOS	10	20,4%	28,6	3	21,4%	8,6	0	0,0%	0,0%	0,0
50-59 AÑOS	12	24,5%	39,4	2	14,3%	6,6	0	0,0%	0,0%	0,0
60-69 AÑOS	8	16,3%	36,4	5	35,7%	22,7	0	0,0%	0,0%	0,0
70-79 AÑOS	8	16,3%	52,8	2	14,3%	13,2	1	50,0%	3,4%	6,6
>= 80 AÑOS	5	10,2%	44,9	0	0,0%	0,0	1	50,0%	4,8%	9,0
<b>Total</b>	<b>49</b>	<b>100,0%</b>	<b>22,8</b>	<b>14</b>	<b>100,0%</b>	<b>6,5</b>	<b>2</b>	<b>100,0%</b>	<b>0,3%</b>	<b>0,9</b>

\*Incidencia acumulada por 100.000 habitantes \*\* Defunciones / casos confirmados

Fuente: Servicio de Epidemiología. D.G. Salud Pública y Adicciones



**Figura 6. Casos confirmados COVID19 por grupos de edad y situación clínica (N=2839) últimas 2 semanas. Municipio de Cartagena**



Fuente: Servicio de Epidemiología. D.G. Salud Pública y Adicciones.

La clasificación actual de las categorías de no hospitalizado, hospitalizados, UCI y defunción no son mutuamente excluyentes.

**Tabla 6. Distribución porcentual de casos confirmados acumulados COVID19 desde 10 de mayo hospitalizados según hospital (N=210). Municipio de Cartagena**

Hospital	%
SANTA LUCÍA, HOSPITAL DE	90,8%
STª MARIA DEL ROSELL, HOSPITAL GENERAL	2,9%
CLÍNICA VIRGEN DE LA CARIDAD	1,9%
LOS ARCOS, HOSPITAL	1,0%
VIRGEN DE LA ARRIXACA, HOSPITAL UNIVERSITARIO	1,0%
MORALES MESEGUER, HOSPITAL GENERAL UNIVERSITARIO	0,5%
REINA SOFÍA, HOSPITAL GENERAL UNIVERSITARIO	0,0%
RESTO	1,9%
<b>Total</b>	<b>100,0%</b>

Fuente: Servicio de Epidemiología. D.G. Salud Pública y Adicciones.



## 6. CASOS EN PROFESIONALES SANITARIOS

Entre los casos confirmados se han registrado casos de profesionales sanitarios. Esta cifra incluye todos los casos de profesionales sanitarios, independientemente de si el contagio ha sido en relación a su actividad laboral o sin relación con dicha actividad (extra-laboral).

En la Tabla 7 se recoge información sobre la categoría profesional de los casos que son profesionales sanitarios.

**Tabla 7. Casos confirmados COVID19 desde 10 de mayo según ocupación en profesionales sanitarios (N=100\*). Municipio de Cartagena**

Ocupación	Casos acum.	%
ENFERMERO/A	22	22,0%
AUXILIAR ENFERMERÍA	20	20,0%
MÉDICO/A	16	16,0%
AUXILIAR ENFERMERIA	7	7,0%
FISIOTERAPEUTA	5	5,0%
CELADOR/A	4	4,0%
TÉCNICA DE RAYOS	1	1,0%
TERAPÉUTA OCUPACIONAL	1	1,0%
RESTO	24	24,0%
<b>Total</b>	<b>100</b>	<b>100%</b>

\*Esta cifra incluye todos los casos de profesionales sanitarios, independientemente de si el contagio ha sido en relación a su actividad laboral o sin relación con dicha actividad (extra-laboral).

Fuente: Servicio de Epidemiología. D.G. Salud Pública y Adicciones.