



Región de Murcia  
Consejería de Salud

Dirección General de Planificación,  
Investigación, Farmacia y Atención al Ciudadano



# Morbilidad registrada en atención primaria 2016



## Resumen

DASE-AP es un sistema de información de base poblacional que integra información vinculada al proceso de atención de las personas en atención primaria. Recaba anualmente información de la historia clínica electrónica (Sistema OMI-AP) del Servicio Murciano de Salud, incluyendo datos clínicos codificados previamente normalizados. Utiliza los estándares establecidos para la “Base de Datos Clínicos de Atención Primaria (BDCAP) del Sistema Nacional de Salud”, siendo éstos consensuados por el Grupo de Trabajo del Sistema de Información de Atención Primaria (SIAP), en el cual participan todas las comunidades autónomas, y respaldados por el Consejo Interterritorial del Sistema Nacional de Salud.

Según la última información consolidada, en la Región de Murcia, a 31 de diciembre de 2016 se contabilizaron 11.374.383 problemas de salud activos, con un promedio de 8 episodios/persona (9,5 en mujeres y 6,5 en hombres). La población de mayor edad presenta mayor morbilidad con una media de 13,2 episodios registrados en las personas de 65 y más años. Los problemas cardiovasculares (trastorno del metabolismo lipídico, hipertensión), las enfermedades de los dientes/encías y varios problemas relacionados con procesos alérgicos y osteomusculares son los de mayor prevalencia registrada en hombres y mujeres en atención primaria. En las mujeres también es llamativa la prevalencia de cistitis/infecciones urinarias.



**Región de Murcia**  
Consejería de Salud

Dirección General de Planificación,  
Investigación, Farmacia y Atención al Ciudadano





*Las personas interesadas en suscribirse a  
estas publicaciones pueden hacerlo  
enviando un correo electrónico a  
[dase@listas.carm.es](mailto:dase@listas.carm.es)  
indicando en el 'asunto': suscripción informes*

*Se agradece la difusión de este documento*

EDITA:

Servicio de Planificación y Financiación Sanitaria. Dirección General de Planificación, Investigación, Farmacia y Atención al Ciudadano. Consejería de Salud. Región de Murcia.

CITA RECOMENDADA:

Morbilidad registrada en atención primaria, 2016. Informes sobre el Sistema Regional de Salud 1816 Murcia: Consejería de Salud; 2018.

Puede acceder a información relacionada en <http://www.murciasalud.es/dase> donde a partir de ahora se recopilará información sobre la morbilidad y la atención sanitaria del primer nivel asistencial.

Las personas interesadas en recibir estas publicaciones pueden suscribirse en enviando un correo electrónico a [dase@listas.carm.es](mailto:dase@listas.carm.es) con el 'asunto': suscripción informes.

© Se permite la reproducción parcial o total, siempre que se indique la fuente.

Antes de imprimir este documento, piense si es necesario. Puede imprimirse en blanco y negro.

**Agradecimientos:** A los profesionales de la salud que, al realizar su labor, registran la información sanitaria necesaria para este sistema. A las Subdirecciones Generales de Programas, Cuidados y Cronicidad y de Tecnologías de la Información del Servicio Murciano de Salud, sin cuya colaboración no habría sido posible la obtención y normalización de la información necesaria para la elaboración de este informe.



## Índice

<b>1. Introducción .....</b>	<b>1</b>
<b>2. Metodología .....</b>	<b>2</b>
<b>3. Resultados.....</b>	<b>5</b>
3.1. Morbilidad registrada según el sexo y la edad .....	5
3.2. Morbilidad registrada según área de salud .....	12
3.3. Morbilidad registrada según grupos diagnósticos de la CCS .....	14
<b>4. Validez de la información.....</b>	<b>17</b>
<b>5. Conclusiones .....</b>	<b>21</b>

## Anexos

Anexo 1. Listado de códigos CIAP-2.

Anexo 2. Listado de códigos de la CCS utilizados.

Anexo 3. Morbilidad registrada según códigos CIAP-2 (resultados detallados).

Anexo 4. Morbilidad registrada según grupos diagnósticos de la CCS.

## Abreviaturas

AHRQ - Agency for Healthcare Research and Quality

BDCAP - Base de Datos Clínicos de Atención Primaria

CIAP - Clasificación Internacional de la Atención Primaria

CCS - Clinical Classification Software

CMBD - Conjunto Mínimo Básico de Datos

DASE - Datos de Asistencia Sanitaria Extrahospitalaria

GMA - Grupos de Morbilidad Asociada

SISEDO - Sistema de Información de las Enfermedades de Declaración Obligatoria

## 1. Introducción

El sistema de información denominado Datos de Asistencia Sanitaria Extrahospitalaria (DASE) de la Región de Murcia extiende al entorno extrahospitalario la iniciativa del Conjunto Mínimo Básico de Datos (CMBD), con el objetivo de identificar los problemas de salud atendidos en este ámbito, sus determinantes, la actividad asistencial desarrollada para su prevención, diagnóstico y tratamiento y los resultados obtenidos.

Para la atención primaria se ha desarrollado DASE-AP, que recaba anualmente información de la historia clínica electrónica (Sistema OMI-AP) del Servicio Murciano de Salud. Los estándares para la obtención y normalización de dicha información son los acordados para el proyecto “Base de Datos Clínicos de Atención Primaria (BDCAP) del Sistema Nacional de Salud”<sup>1</sup>, sirviendo DASE-AP para suministrar información al nivel estatal a través del envío anual de una muestra aleatoria.

Otra de las principales utilidades de este sistema es la de estimar la morbilidad de la población, a través del análisis de los motivos de consulta y las enfermedades registradas, dada la alta accesibilidad de la población a la atención primaria. Es posible además estimar indicadores de actividad asistencial como la frecuentación (visitas), las derivaciones a especializada (interconsultas) o los procedimientos diagnóstico/terapéuticos realizados en atención primaria (pruebas de imagen, exploraciones, curas, etc.). Se registran también los resultados de ciertas pruebas y escalas (parámetros), como indicadores intermedios de los resultados en salud del proceso asistencial.

DASE-AP es además, la principal fuente de información para la estratificación de la población en los Grupos de Morbilidad Asociados (GMA), proceso por el cual se identifican subconjuntos de población con necesidades asistenciales similares, en función de su morbilidad y complejidad, para tratar de adecuar la atención sanitaria a las mismas.

En este documento se presentan los primeros resultados sobre la morbilidad registrada en atención primaria hasta 31 de diciembre de 2016, con el objetivo de obtener una aproximación a la prevalencia de los problemas de salud de la población de la Región de Murcia que utiliza los servicios sanitarios públicos del primer nivel asistencial. Pretende entre otros fines retornar la mayor información agregada y elaborada posible a las fuentes de las que se genera, para que las personas que participan en este sistema puedan beneficiarse de la misma.

---

<sup>1</sup> Base de Datos Clínicos de Atención Primaria. Subdirección General de Información Sanitaria e Innovación. Madrid: Ministerio de Sanidad, Consumo y Bienestar Social, 2018. [Accedido 4/10/2018] Disponible en:  
<https://www.msbs.gob.es/estadEstudios/estadisticas/estadisticas/estMinisterio/SIAP/home.htm>

## 2. Metodología

**Período de estudio:** 01/01/2016 a 31/12/2016.

**Población de estudio:** personas protegidas del sistema sanitario público y residentes en la Región de Murcia a fecha 31/12/2016, con independencia de que hayan tenido contacto o no con el sistema sanitario en ese periodo (1.425.556 personas).

**Recogida de la información:** Se incorporan en DASE-AP los episodios registrados en la historia clínica electrónica de atención primaria (OMI-AP) de cada individuo que cumplen los criterios de inclusión y exclusión definidos más adelante.

Un episodio se refiere al registro en la historia clínica del problema de salud por el que una persona entra en contacto con el sistema sanitario, desde la primera consulta o visita hasta su resolución, y lleva vinculado una serie de intervenciones diagnóstico/terapéuticas para obtener un resultado en salud.

Son los propios profesionales de atención primaria durante el proceso asistencial los que generan un episodio para registrar el problema de salud que atienden, quedando éste codificado en la Región de Murcia según los estándares de la Clasificación Internacional de la Atención Primaria segunda edición (CIAP-2). La CIAP-2 tiene una estructura biaxial, que agrupa los códigos por un lado en 17 capítulos según aparatos y sistemas orgánicos y, por otro en 7 componentes (anexo 1). El sistema OMI-AP registra el motivo de consulta expresado por el paciente utilizando dos de los componentes de la CIAP (1. 'Signos y síntomas' y 7. 'Enfermedades y problemas de salud'), y DASE-AP se utiliza esta misma codificación, siguiendo los procesos de normalización del proyecto Base de Datos Clínicos de Atención Primaria (BDCAP) del Sistema Nacional de Salud.

La duración de los episodios viene determinada por la fecha de cierre de los mismos: en los problemas de salud agudos debe figurar una fecha de resolución, que será asignada por el médico en consulta o automáticamente a través de DASE-AP. El grupo de trabajo de la BDCAP ha definido un listado de códigos CIAP-2 de problemas de salud agudos y un tiempo de duración para cada uno, transcurrido el cual se asigna una fecha automática de cierre en el caso de que el médico no haya registrado ninguna. Para los procesos no agudos no se contempla el cierre automático, sólo se consideran finalizados si son cerrados por el personal sanitario (resolución, fallecimiento,...).

Los procedimientos diagnóstico/terapéuticos y los resultados asociados a un problema de salud se registran en OMI-AP utilizando varios sistemas de codificación. En DASE-AP esta información es normalizada, siguiendo los acuerdos alcanzados para el proyecto BDCAP, a la terminología Snomed-CT y, en el caso de los fármacos, al Sistema de Clasificación Anatómica, Terapéutica, Química (ATC: acrónimo de Anatomical, Therapeutic, Chemical classification system).

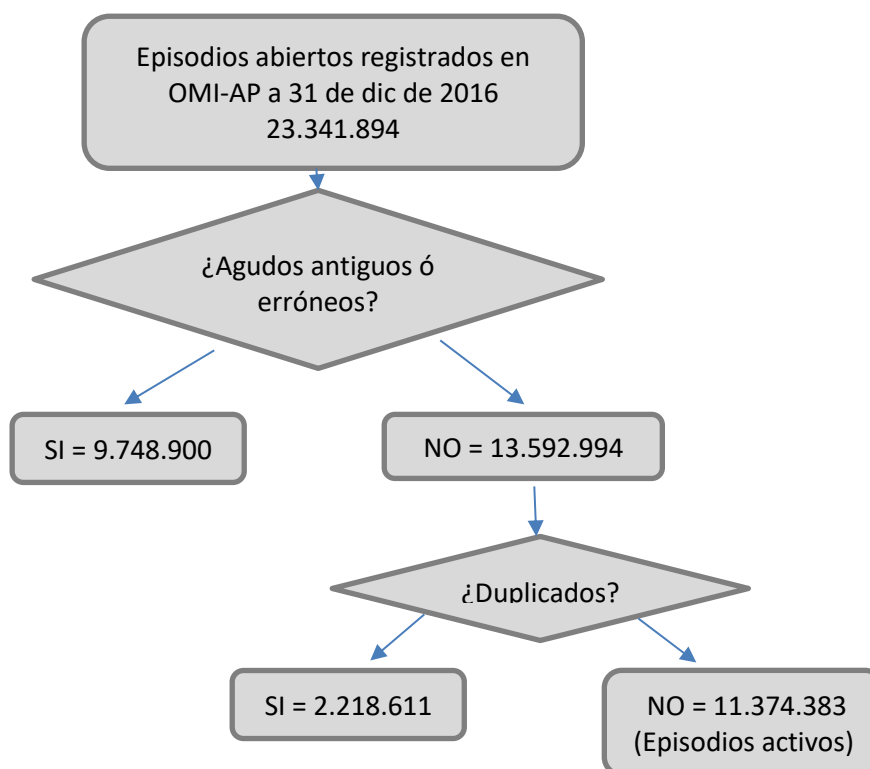
**Criterios de inclusión y exclusión:** Para la elaboración de este informe se incluyen todos los episodios abiertos hasta el 31 de diciembre de 2016, excepto:

- Los episodios relacionados con problemas de salud agudos con fecha de diagnóstico de años previos a 2016.

- *Los episodios con problemas de salud erróneos.* Son aquellos que hacen referencia a un problema de salud, que según el sexo y la edad de la persona no es posible que padezca (ej. problemas del aparato genital masculino, es decir códigos CIAP del capítulo Y, registrados en mujeres). Para su eliminación se utilizan las validaciones clínicas definidas en el marco del proyecto BDCAP. También se considera un episodio erróneo aquel problema de salud que se registra varias veces en una misma persona con idéntica fecha de diagnóstico.
- *Los episodios duplicados:* si varios episodios registrados para una persona hacen referencia a un mismo problema de salud (agudo o crónico), es decir tienen idéntico código CIAP-2, pero tienen diferente fecha de diagnóstico. Se excluyen así las reinfecciones y recidivas de una misma enfermedad sucedidas en el año de estudio. De este modo cada persona puede registrar varios problemas de salud diferentes, pero un solo episodio por cada problema.

El proceso de depuración de la información se muestra en la figura 1. En total para el análisis se han considerado 11.374.383 episodios que corresponden a 1.367.654 personas con problemas de salud válidos registrados en 2016.

**Figura 1. Proceso de depuración de la información obtenida de OMI-AP.**



**Análisis de la morbilidad registrada:** Se presenta el promedio de problemas de salud activos por persona según la edad y el sexo como estimación de la carga de enfermedad en atención primaria. Para estimar la prevalencia de problemas de salud en la población, se han calculado la frecuencia absoluta y las tasas por 1.000 habitantes para los problemas de salud registrados en episodios abiertos y válidos (activos). Para ello se ha realizado un análisis por aparatos y sistemas orgánicos agregando los episodios registrados por los capítulos de la CIAP-2 y otro análisis desagregado para cada uno de los códigos de la CIAP-2 incluidos en los componentes 1. ‘Signos y síntomas’ y 7.

*‘Problemas de salud’*. Se analizan también la distribución de los problemas de salud según la edad, el sexo y el área de salud.

Adicionalmente se presentan los resultados de manera más resumida agrupando los problemas de salud/signos-síntomas en las categorías utilizadas por la clinical classification software (CCS) de la Agency for Healthcare Research and Quality (AHRQ) de los EEUU. Este es un sistema de agrupación de diagnósticos y procedimientos que proporciona una lista más abreviada y manejable que los sistemas de clasificación internacionales de enfermedades. Se ha utilizado el sistema de clasificación “uni-nivel”, que trabaja con un listado final de enfermedades no jerarquizadas (anexo 2). La correspondencia de los códigos CIAP-2 con las categorías y grupos diagnósticos de la CCS es la establecida para el proyecto de estratificación poblacional (GMA). De esta manera los resultados mostrados son más comparables con otros sistemas de información sanitaria y estudios que utilicen este mismo método.

Para el cálculo del promedio de problemas de salud diferentes registrados por persona y las tasas de prevalencia se ha utilizado el total de población protegida (con Tarjeta Sanitaria Individual) y residente en la Región de Murcia referida a 31 de diciembre de 2016, independientemente de si ha tenido contacto con el sistema sanitario (1.425.556 personas).

Para realizar comparaciones con la muestra estatal de la BDCAP (últimos datos disponibles del año 2015) se han recalculado las tasas en base a la población atendida en el año 2016. En DASE-AP se entiende por población atendida aquella con al menos una visita en el año de estudio. Una visita es aquella cita en la que el sistema registra una hora de entrada y una hora de salida en la historia clínica del paciente y la diferencia entre ellas es mayor de 10 segundos y menor de 100 minutos. Según este criterio 1.172.993 personas han sido atendidas en atención primaria en el año estudiado, con un total de 10.609.334 de episodios registrados.

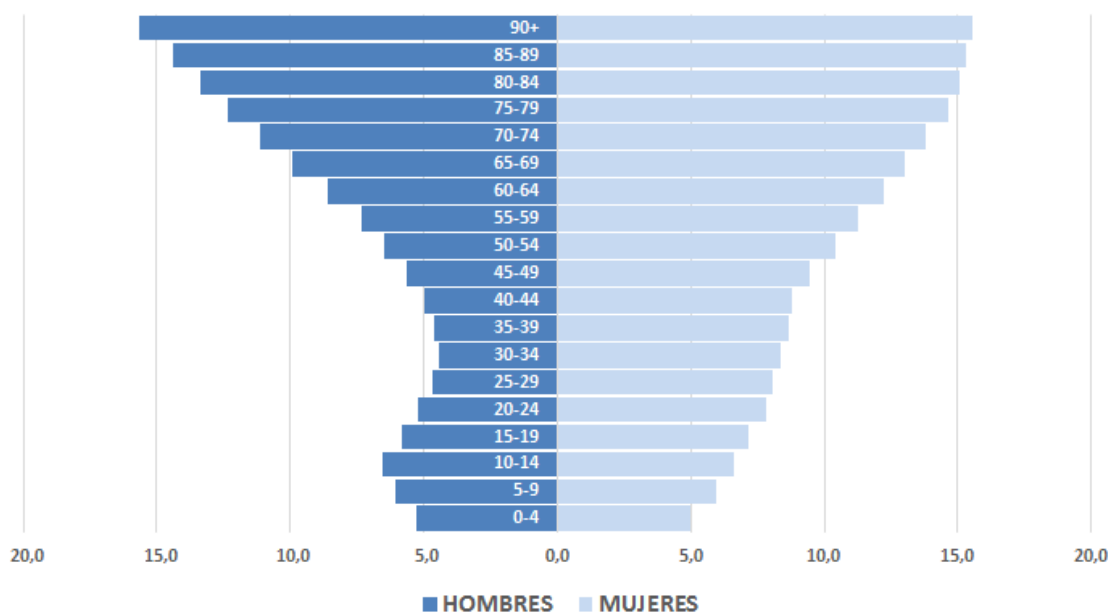


### 3. Resultados

#### 3.1. Morbilidad registrada según el sexo y la edad

En 2016 se registran 1.367.654 personas que presentan 11.374.383 episodios activos en su historia clínica. De éstos 1.470.629 corresponden a problemas de salud agudos (12,9%) y 9.903.754 a problemas de salud no agudos activos en la historia clínica. El promedio global de problemas de salud/signos-síntomas activos en las personas con derecho a asistencia sanitaria es de 8 y varía según el sexo (9,5 para las mujeres; 6,5 para los hombres) y la edad (5,9 episodios en los menores de 15 años, 6,4 episodios en el grupo de 15 a 39 años de edad, 8,2 en el grupos de 40 a 64 años y 13,2 episodios para las personas de 65 y más años).

**Gráfico 1. Promedio de problemas de salud/signos-síntomas activos registrados en la población con derecho a asistencia, según sexo y edad. Región de Murcia, 2016**



Fuente: DASE-AP.

En la tabla 1 se muestra el número de episodios activos para cada capítulo de la CIAP-2. El capítulo de la CIAP sobre piel y faneras es el que presenta un mayor número de personas con episodios registrados de estos problemas de salud, tanto en hombres como en mujeres, seguido del aparato locomotor y el digestivo. La tasa de episodios registrados en todos los capítulos es más elevada en mujeres, pero destaca especialmente la diferencia entre hombres y mujeres en los problemas de salud genito-urinarios (grupos U, X+Y de la CIAP).

**Tabla 1. Episodios activos registrados por capítulos de la CIAP-2 según sexo.  
Tasas por mil personas. Región de Murcia, 2016.**

Capítulos CIAP-2	Hombres		Mujeres		Total	
	N	Tasa	N	Tasa	N	Tasa
A. Problemas generales e inespecíficos	307.506	430,5	391.083	549,8	698.589	490,0
B. Sangre, órg hematopoyéticos, sist. inmune	54.321	76,1	73.469	103,3	127.790	89,6
D. Aparato digestivo	545.620	763,9	625.500	879,3	1.171.120	821,5
F. Ojo y anejos	346.463	485,1	434.084	610,2	780.547	547,5
H. Aparato auditivo	132.169	185,1	157.600	221,6	289.769	203,3
K. Aparato circulatorio	334.167	467,9	445.219	625,9	779.386	546,7
L. Aparato locomotor	492.298	689,3	775.268	1.089,9	1.267.566	889,2
N. Sistema nervioso	168.311	235,7	287.376	404,0	455.687	319,7
P. Problemas psicológicos	326.248	456,8	431.730	606,9	757.978	531,7
R. Aparato respiratorio	467.189	654,1	523.636	736,1	990.825	695,0
S. Piel y faneras	733.411	1.026,9	938.554	1.319,4	1.671.965	1.172,9
T. Ap. endocrino, metabolismo y nutrición	381.636	534,3	510.334	717,4	891.970	625,7
U. Aparato urinario	142.149	199,0	325.121	457,1	467.270	327,8
W. Planificación familiar, embarazo, parto	0	0,0	184.551	259,4	184.551	129,5
X+Y Aparato genital	167.047	233,9	580.745	816,4	747.792	524,6
Z. Problemas sociales	34.711	48,6	56.867	79,9	91.578	64,2
<b>TOTAL</b>	<b>4.633.246</b>	<b>6.487,1</b>	<b>6.741.137</b>	<b>9.476,8</b>	<b>11.374.383</b>	<b>7.978,9</b>

Fuente: DASE-AP.

En la tabla 2 se muestran los 20 problemas de salud activos más frecuentes registrados en atención primaria. Aunque incluye episodios de los componentes '1. *Signos y Síntomas*' y '7. *Problemas de Salud*', se refieren principalmente a éste último. En el anexo 3 se muestran los resultados detallados de las prevalencias de personas con episodios registrados en cada código CIAP.

Las mujeres presentan mayor prevalencia de episodios activos registrados que los hombres en los principales problemas de salud excepto en el caso de la diabetes mellitus. Destacan especialmente las diferencias en la prevalencia de episodios relacionados con venas varicosas en extremidades inferiores y con cistitis/otras infecciones urinarias (4 veces más frecuentes en mujeres que en hombres).

Comparado con el conjunto de la muestra estatal de la BDCAP (últimos datos consolidados para 2015<sup>2</sup>), la región presenta un patrón de morbilidad similar, aunque con prevalencias en general superiores para los principales problemas de salud. Los episodios más frecuentemente registrados en la población son los relacionados con los trastornos del metabolismo lipídico, con prevalencias regionales<sup>3</sup> ligeramente superiores a las registradas que en la muestra estatal (gráficos 2 y 3).

<sup>2</sup> Base de Datos Clínicos de Atención Primaria-BDCAP. Subdirección General de Información Sanitaria e Innovación. Portal Estadístico – Área de Inteligencia de Gestión. Madrid: Ministerio de Sanidad, Consumo y Bienestar Social, 2018. [Accedido 4/10/2018] Disponible en: <http://pestadistico.inteligenciadegestion.msssi.es/publicoSNS/comun/ArbolNodos.aspx?idNodo=22117>

<sup>3</sup> Prevalencias referidas a la población atendida (nº de visitas en 2016 >= 1). Véase apartado de metodología.

**Tabla 2. Los 20 problemas de salud más frecuentes en atención primaria (cap. 1 y 7 de la CIAP-2).  
Nº de episodios activos registrados por código CIAP-2 y tasas/mil según sexo y edad. Región de Murcia, 2016.**

Código CIAP-2	Ambos sexos						Hombres						Mujeres					
	Episodios	0-14	15-39	40-64	65+	Total	Episodios	0-14	15-39	40-64	65+	Total	Episodios	0-14	15-39	40-64	65+	Total
T93. TRASTORNOS METABOLISMO LIPÍDICO	304.802	9,2	67,0	312,3	545,1	213,8	146.712	8,5	73,3	326,1	489,1	205,4	158.090	10,1	60,4	297,8	588,4	222,2
S88. DERMATITIS DE CONTACTO/ALÉRGICA	286.858	263,6	180,7	175,4	232,7	201,2	121.390	255,3	142,3	136,8	212,2	170,0	165.468	272,5	221,0	215,7	248,4	232,6
D82. ENF DE LOS DIENTES/ENCÍAS	275.523	138,6	197,5	194,3	246,2	193,3	127.127	140,0	173,3	177,2	245,0	178,0	148.396	137,0	222,9	212,0	247,0	208,6
U71. CISTITIS/OTRAS INFECC URINARIAS	255.611	84,6	176,7	183,5	286,6	179,3	50.856	48,3	47,7	72,6	159,4	71,2	204.755	123,3	312,2	299,2	384,9	287,8
K86. HIPERTENSIÓN NO COMPLICADA	241.064	0,7	17,0	196,6	634,4	169,1	112.196	0,7	19,8	206,6	591,6	157,1	128.868	0,7	14,1	186,1	667,4	181,2
F71. CONJUNTIVITIS ALÉRGICA	240.145	282,5	130,7	129,9	206,0	168,5	110.155	295,0	121,4	106,3	172,8	154,2	129.990	269,1	140,6	154,7	231,7	182,7
R74. INFECC RESPIRATORIA AGUDA SUPERIOR	228.400	284,1	129,0	123,3	168,2	160,2	101.020	281,5	103,2	98,0	162,4	141,4	127.380	286,9	156,2	149,7	172,6	179,1
P01. SENSACIÓN ANSIEDAD/TENSIÓN	189.113	6,1	129,2	183,9	169,9	132,7	62.703	5,6	87,2	122,2	110,2	87,8	126.410	6,7	173,3	248,3	216,0	177,7
L99. OTR ENF DEL APARATO LOCOMOTOR	183.355	20,7	84,4	150,2	301,6	128,6	76.475	22,7	86,2	123,3	234,0	107,1	106.880	18,6	82,5	178,2	353,9	150,3
L86. SÍND LUMB/TORÁC CON IRRAD DOLOR	162.158	1,0	64,4	173,8	214,1	113,8	64.899	0,8	47,9	143,6	182,6	90,9	97.259	1,2	81,7	205,4	238,4	136,7
R97. RINITIS ALÉRGICA	151.524	46,9	135,3	116,3	89,6	106,3	69.159	51,6	126,6	95,6	87,2	96,8	82.365	42,0	144,4	138,0	91,4	115,8
F05. OTROS SIG/SÍN VISUALES	131.114	93,8	72,5	86,0	146,0	92,0	56.164	89,7	60,6	69,0	135,6	78,6	74.950	98,2	85,0	103,8	154,1	105,4
P76. DEPRESIÓN/TRASTORNO DEPRESIVO	128.658	1,3	49,8	128,9	193,2	90,3	37.190	1,1	31,6	77,0	107,7	52,1	91.468	1,4	69,0	183,1	259,1	128,6
T82. OBESIDAD	119.054	14,4	45,1	99,4	211,5	83,5	48.793	14,7	36,0	87,1	174,4	68,3	70.261	14,1	54,6	112,2	240,2	98,8
S99. OTRAS ENFERMEDADES DE LA PIEL	117.480	62,6	53,5	69,2	199,3	82,4	50.811	62,6	45,7	55,3	191,2	71,1	66.669	62,5	61,8	83,6	205,6	93,7
N01. CEFALEA	117.442	54,0	108,5	83,1	57,3	82,4	45.429	50,0	85,0	59,2	39,7	63,6	72.013	58,2	133,1	108,0	70,9	101,2
K95. VENAS VARICOSAS EN EXTR INFERIORES	112.162	0,3	33,0	104,8	209,7	78,7	21.521	0,2	10,4	40,0	95,6	30,1	90.641	0,3	56,7	172,5	297,8	127,4
A01. DOLOR GENERALIZADO/MÚLTIPLE	111.785	34,3	72,4	90,4	115,5	78,4	47.669	33,2	65,4	73,7	97,8	66,7	64.116	35,4	79,6	107,9	129,2	90,1
T90. DIABETES NO INSULINODEPENDIENTE	109.516	0,7	7,3	81,6	306,6	76,8	58.811	0,7	7,1	99,8	340,9	82,3	50.705	0,6	7,5	62,5	280,1	71,3
S04. INFLAMACIÓN/MASA LOCALIZADA	108.145	37,3	71,5	85,5	108,2	75,9	51.760	37,4	70,6	78,7	109,1	72,5	56.385	37,2	72,5	92,6	107,6	79,3

Fuente: DASE-AP.

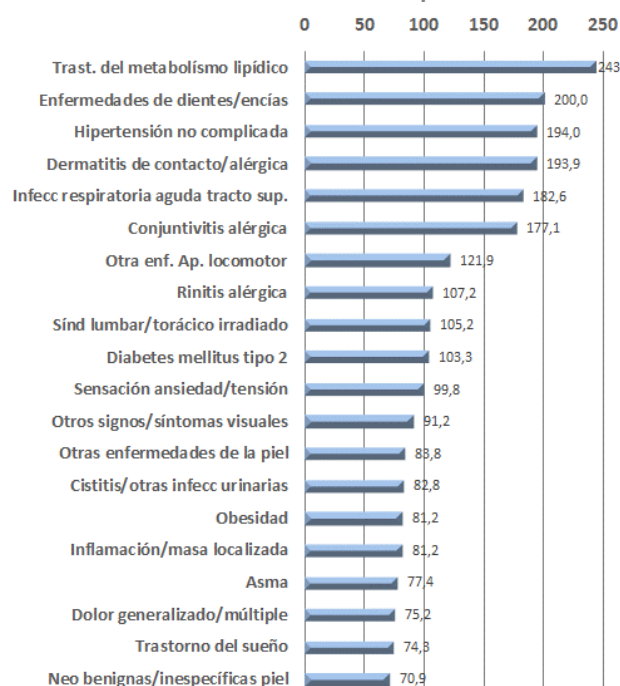


En la población masculina (gráfico 2) los problemas de salud más prevalentes son los trastornos del metabolismo lipídico y las enfermedades de los dientes/encías, con prevalencias superiores a las de la muestra estatal (187,4 y 116,7 episodios/1.000 hombres en la BDCAP-2015 frente a 243,1 y 200 episodios/1.000 en DASE-AP). Las mayores diferencias respecto a la media estatal se observan en el síndrome lumbar/torácico con dolor irradiado (48,3 episodios/1.000 hombres frente a 105,2/1.000 en la región) y en los problemas alérgicos. Destacan aquí la conjuntivitis alérgica (46,9 episodios/1.000 frente a 177,1/1.000 en DASE-AP), la dermatitis de contacto/alérgica (87,3 episodios/1.000 frente a 193,9 en la región) y la rinitis alérgica (70 episodios /1.000 frente a 107,2/1.000).

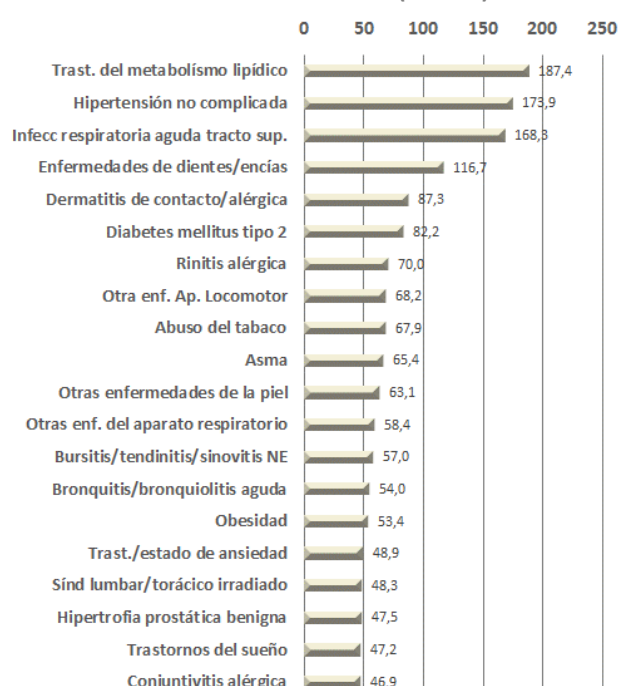
Los problemas de ansiedad presentan también una frecuencia mayor a la de la muestra estatal, ocupando la sensación de ansiedad/tensión la 11ª posición con una prevalencia de 99,8 episodios/1.000 hombres, mientras que en la muestra estatal de la BDCAP el trastorno de ansiedad ocupa la posición 16ª con una prevalencia de 48,9 episodios/1.000.

**Gráfico 2. Los 20 problemas de salud más frecuentes en hombres.**  
(nº de episodios activos registrados por código CIAP/1.000 hombres atendidos)

Datos de Asistencia Sanitaria Extrahospitalaria-AP. 2016\*



Base datos Clínica de At. Primaria (BDCAP). 2015



\*Prevalencias recalculadas en base a la población atendida. Véase apartado de metodología

Otros problemas de salud también presentan prevalencias mayores en la región, aunque no tan marcadas, como son la diabetes mellitus tipo 2 en la 10ª posición (82,2 episodios/1.000 frente a 103,3/1.000 en DASE-AP), la obesidad (53,4/1.000 frente a 81,2/1.000 hombres) y el asma (65,4/1.000 frente a 77,4/1.000 en DASE-AP).

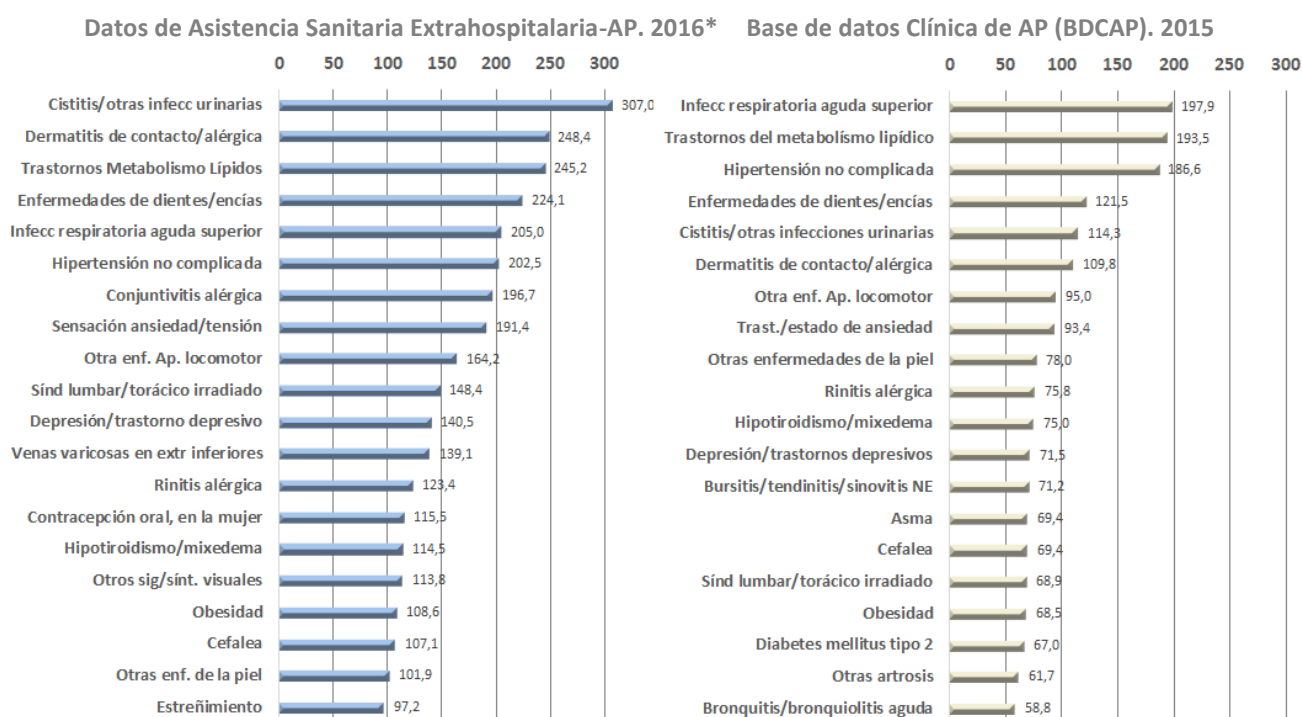


Además, entre los 20 primeros problemas de salud en la población masculina aparecen en la Región de Murcia algunos que no constan en la muestra estatal como la cistitis/otras infecciones urinarias, el dolor generalizado/múltiple, neoplasias benignas/inespecíficas de la piel o la inflamación/masa localizada. Por el contrario, en la muestra estatal aparecen otros que no figuran en DASE entre los 20 primeros. Estos son: el abuso de tabaco, la bursitis/sinovitis, la bronquitis aguda y la hipertrofia benigna de próstata.

**En la población femenina (gráfico 3)** de la Región de Murcia los problemas de salud más prevalentes son los las cistitis/infecciones urinaria, la dermatitis de contacto/alérgica y el trastorno del metabolismo lipídico con prevalencias superiores a la de la muestra estatal (114,3, 109,8 y 193,5 episodios/1.000 mujeres en la BDCAP-2015 frente a 307, 248,4 y 245,2 episodios/1.000 en DASE-AP). Destacan de nuevo las diferencias en la prevalencia respecto a la estatal en el síndrome lumbar/torácico con dolor irradiado (68,9 frente a 148,4) y la conjuntivitis alérgica (52,8 frente a 196,7).

Tanto en la muestra estatal como en la Región de Murcia los problemas por ansiedad ocupa la 8ª posición: en la región codificados como sensación de ansiedad, con una prevalencia de 191,4 episodios/1.000 mujeres, y en la BDCAP-2015 bajo el epígrafe de trastorno de ansiedad con una prevalencia de 93,4/1.000. También presentan prevalencias más elevadas el trastorno depresivo y la obesidad con prevalencias de 140,5 y 108,6 episodios/1.000 mujeres respectivamente frente a 71,5 y 68,5/1.000 en la muestra estatal.

**Gráfico 3. Los 20 problemas de salud más frecuentes en mujeres**  
(nº de episodios activos registrados por código CIAP/1.000 mujeres atendidas)



\*Prevalencias recalculadas en base a la población atendida. Véase apartado de metodología



Con prevalencias superiores en la región, aunque no con tanta diferencia respecto a la estatal, se encuentran la enfermedad de los dientes/encías, o el hipotiroidismo/mixedema (224,1 y 114,5 episodios/1.000 respectivamente en DASE-AP frente a 121,5 y 75 episodios/1.000 en la BDCAP).

No figuran entre los 20 primeros problemas de salud en la muestra estatal y sí en la Región de Murcia la conjuntivitis alérgica, las venas varicosas en extremidades inferiores, la contracepción oral, otros signos y síntomas visuales y el estreñimiento. Por el contrario, en la muestra estatal aparecen entre los 20 más frecuentes en las mujeres la bursitis/tendinitis, el asma, la diabetes tipo 2, otras artrosis y la bronquitis aguda.

**En la población infantil de la Región de Murcia (tabla 3),** no existen grandes diferencias ni en el perfil de morbilidad ni en la magnitud de las prevalencias entre hombres y mujeres. En conjunto predominan en estas edades los problemas de salud relacionados con procesos alérgicos (conjuntivitis alérgica, dermatitis de contacto/alérgica, dermatitis/eccema atópico y asma) aunque la infección respiratoria aguda del tracto superior (código R74) es el problema de salud de mayor tasa registrada.

**Tabla 3. Los 10 problemas de salud más frecuentes registrados en menores de 15 años. N° de episodios activos y tasas por mil según código CIAP-2 y sexo. Región de Murcia, 2016.**

Código CIAP-2	Ambos sexos		Hombres		Mujeres	
	Episodios	Tasa	Episodios	Tasas	Episodios	Tasas
R74. INFECC RESPIRATORIA AGUDA SUPERIOR	71.320	284,1	36.505	281,5	34.815	286,9
F71. CONJUNTIVITIS ALÉRGICA	70.908	282,5	38.249	295,0	32.659	269,1
S88. DERMATITIS DE CONTACTO/ALÉRGICA	66.167	263,6	33.096	255,3	33.071	272,5
S87. DERMATITIS/ECCEMA ATÓPICO	47.413	188,9	24.433	188,4	22.980	189,4
D12. ESTREÑIMIENTO	38.881	154,9	18.76	144,7	20.114	165,7
D82. ENF DE LOS DIENTES/ENCÍAS	34.787	138,6	18.158	140,0	16.629	137,0
D83. ENF DE LA BOCA/LENGUA/LABIOS	32.020	127,6	16.534	127,5	15.486	127,6
A03. FIEBRE	28.852	114,9	15.025	115,9	13.827	113,9
R96. ASMA	25.332	100,9	14.858	114,6	10.474	86,3
F05. OTROS SIG/SÍN VISUALES	23.547	93,8	11.628	89,7	11.919	98,2

Fuente: DASE-AP.

**En la población de 15 a 39 años (tabla 4)** el problema de salud más prevalente es la enfermedad de los dientes/encías, aunque siguen encontrándose entre los 10 problemas de salud más importantes varios relacionados con procesos alérgicos (dermatitis de contacto/alérgica, rinitis y conjuntivitis alérgicas). También se eleva la prevalencia de otros problemas típicos de estas edades (acné, contracepción oral femenina) y comienza a detectarse un incremento de la morbilidad registrada en las mujeres, con mayores prevalencias en general, pero destacando las cistitis/infecciones urinarias (prevalencia registrada 6 veces superior a la de los hombres) y la sensación de ansiedad/tensión (2 veces superior).





**Tabla 4. Los 10 problemas de salud más frecuentes registrados en la población de 15 a 39 años. Nº de episodios activos y tasas por mil según código CIAP-2 y sexo. Región de Murcia, 2016.**

Código CIAP-2	Ambos sexos		Hombres		Mujeres	
	Episodios	Tasa	Episodios	Tasas	Episodios	Tasas
D82. ENF DE LOS DIENTES/ENCÍAS	91.796	197,5	41.267	173,3	50.529	222,9
S88. DERMATITIS DE CONTACTO/ALÉRGICA	83.981	180,7	33.883	142,3	50.098	221,0
U71. CISTITIS/OTRAS INFECC URINARIAS	82.139	176,7	11.361	47,7	70.778	312,2
R97. RINITIS ALÉRGICA	62.894	135,3	30.143	126,6	32.751	144,4
F71. CONJUNTIVITIS ALÉRGICA	60.781	130,7	28.906	121,4	31.875	140,6
W11. CONTRACEPCIÓN ORAL, EN LA MUJER	60.593	130,3	0	0,0	60.593	267,2
P01. SENSACIÓN ANSIEDAD/TENSIÓN	60.045	129,2	20.757	87,2	39.288	173,3
R74. INFECC RESPIRATORIA AGUDA SUPERIOR	59.982	129,0	24.569	103,2	35.413	156,2
S96. ACNÉ	55.857	120,2	24.121	101,3	31.736	140,0
N01. CEFALEA	50.440	108,5	20.253	85,0	30.187	133,1

Fuente: DASE-AP.

**En la población de 40 a 64 años (tabla 5)** cambia el perfil, y aunque las enfermedades de los dientes y encías, los procesos relacionados con procesos alérgicos y las cistitis/otras infecciones urinarias permanecen entre los principales problemas de salud, son los relacionados con las enfermedades cardiovasculares los más frecuentes (trastornos del metabolismo lipídico e hipertensión arterial). También emergen otros típicos de estas edades como los osteomusculares y la ansiedad/depresión. Se registra de nuevo una mayor prevalencia de cistitis/infecciones urinarias, y ansiedad/depresión en las mujeres.

**Tabla 5. Los 10 problemas de salud más frecuentes registrados en la población de 40 a 64 años. Nº de episodios activos y tasas por mil según código CIAP-2 y sexo. Región de Murcia, 2016.**

Código CIAP-2	Ambos sexos		Hombres		Mujeres	
	Episodios	Tasa	Episodios	Tasas	Episodios	Tasas
T93. TRASTORNOS METABOLISMO LIPÍDICO	154.916	312,3	82.629	326,1	72.287	297,8
K86. HIPERTENSIÓN NO COMPLICADA	97.518	196,6	52.332	206,6	45.186	186,1
D82. ENF DE LOS DIENTES/ENCÍAS	96.377	194,3	44.897	177,2	51.480	212,0
P01. SENSACIÓN ANSIEDAD/TENSIÓN	91.253	183,9	30.969	122,2	60.284	248,3
U71. CISTITIS/OTRAS INFECC URINARIAS	91.037	183,5	18.394	72,6	72.643	299,2
S88. DERMATITIS DE CONTACTO/ALÉRGICA	87.030	175,4	34.658	136,8	52.372	215,7
L86. SÍND LUMB/TORÁC CON IRRAD DOLOR	86.248	173,8	36.389	143,6	49.859	205,4
L99. OTR ENF DEL APARATO LOCOMOTOR	74.497	150,2	31.230	123,3	43.267	178,2
F71. CONJUNTIVITIS ALÉRGICA	64.467	129,9	26.922	106,3	37.545	154,7
P76. DEPRESIÓN/TRASTORNO DEPRESIVO	63.942	128,9	19.497	77,0	44.445	183,1

Fuente: DASE-AP



En la población de más de 65 años (tabla 6) los problemas de salud con mayor prevalencia registrada son los cardiovasculares antes citados y la diabetes mellitus no insulino-dependiente, siendo ésta un 20% más frecuente en hombres a pesar de que las mujeres registran con mayor frecuencia problemas de obesidad (prevalencia un 40% superior a la de los hombres).

**Tabla 6. Los 10 problemas de salud más frecuentes registrados en la población mayor de 65 años. Nº de episodios activos y tasas por mil según código CIAP-2 y sexo. Región de Murcia, 2016.**

Código CIAP-2	Ambos sexos		Hombres		Mujeres	
	Episodios	Tasa	Episodios	Tasas	Episodios	Tasas
K86. HIPERTENSIÓN NO COMPLICADA	135.458	634,4	55.062	591,6	80.396	667,4
T93. TRASTORNOS METABOLISMO LIPÍDICO	116.403	545,1	45.522	489,1	70.881	588,4
T90. DIABETES NO INSULINODEPENDIENTE	65.468	306,6	31.731	340,9	33.737	280,1
L99. OTR ENF DEL APARATO LOCOMOTOR	64.413	301,6	21.779	234,0	42.634	353,9
U71. CISTITIS/OTRAS INFECC URINARIAS	61.204	286,6	14.837	159,4	46.367	384,9
F92. CATARATA	57.157	267,7	23.395	251,4	33.762	280,3
D82. ENF DE LOS DIENTES/ENCÍAS	52.563	246,2	22.805	245,0	29.758	247,0
S88. DERMATITIS DE CONTACTO/ALÉRGICA	49.680	232,7	19.753	212,2	29.927	248,4
L86. SÍND LUMB/TORÁC CON IRRAD DOLOR	45.711	214,1	16.992	182,6	28.719	238,4
T82. OBESIDAD	45.165	211,5	16.232	174,4	28.933	240,2

Fuente: DASE-AP.

### 3.2 Morbilidad registrada por área de salud

Por área de salud, no se observan diferencias reseñables en el patrón de morbilidad registrada, siendo los principales problemas de salud comunes en todas las áreas (tabla 7). Sí se observa una mayor morbilidad registrada en algunas áreas respecto a otras, presentando mayores tasas de prevalencia para las 10 enfermedades más frecuentes las áreas de Cartagena y Noroeste. La media de episodios registrados por persona también es más elevada en estas dos áreas (tabla 8). Cabe señalar en este punto que varios factores pueden influir en esta distribución: el grado de registro en la historia clínica, la edad de la población asignada a cada área, la frecuentación en atención primaria, etc.

En el anexo 3 se muestran los resultados detallados de las prevalencias de personas con episodios registrados en cada código CIAP para cada área de salud.





**Tabla 7. Los 10 problemas de salud más frecuentes registrados según área de salud.**

**Nº de episodios activos y tasas por mil según código CIAP-2. Región de Murcia, 2016**

Código CIAP-2	REGIÓN			ÁREA 1			ÁREA 2			ÁREA 3			ÁREA 4		
	Episodios	Tasa		Episodios	Tasa	Ratio*	Episodios	Tasa	Ratio*	Episodios	Tasa	Ratio*	Episodios	Tasa	Ratio*
T93. TRASTORNOS METABOLISMO LIPÍDICO	304.802	213,8		53.113	212,6	0,99	58.107	217,6	1,02	44.251	255,6	1,20	18.275	262,2	1,23
S88. DERMATITIS DE CONTACTO/ALÉRGICA	286.858	201,2		47.228	189,0	0,94	59.472	222,7	1,11	36.456	210,6	1,05	15.642	224,5	1,12
D82. ENF DE LOS DIENTES/ENCÍAS	275.523	193,3		66.030	264,3	1,37	48.520	181,7	0,94	33.173	191,6	0,99	10.046	144,2	0,75
U71. CISTITIS/OTRAS INFECC URINARIAS	255.611	179,3		38.506	154,1	0,86	54.575	204,3	1,14	33.353	192,7	1,07	14.606	209,6	1,17
K86. HIPERTENSIÓN NO COMPLICADA	241.064	169,1		42.783	171,3	1,01	48.906	183,1	1,08	27.690	159,9	0,95	13.599	195,1	1,15
F71. CONJUNTIVITIS ALÉRGICA	240.145	168,5		38.968	156,0	0,93	50.792	190,2	1,13	30.516	176,3	1,05	14.388	206,5	1,23
R74. INFECC RESPIRATORIA AGUDA SUPERIOR	228.400	160,2		45.396	181,7	1,13	39.458	147,7	0,92	25.592	147,8	0,92	14.385	206,4	1,29
P01. SENSACIÓN ANSIEDAD/TENSIÓN	189.113	132,7		31.820	127,4	0,96	40.881	153,1	1,15	22.655	130,9	0,99	9.451	135,6	1,02
L99. OTR ENF DEL APARATO LOCOMOTOR	183.355	128,6		30.354	121,5	0,94	37.243	139,4	1,08	20.423	118,0	0,92	11.304	162,2	1,26
L86. SÍND LUMB/TORÁC CON IRRAD DOLOR	162.158	113,8		27.213	108,9	0,96	32.956	123,4	1,08	19.116	110,4	0,97	10.322	148,1	1,30
Código CIAP-2	ÁREA 5			ÁREA 6			ÁREA 7			ÁREA 8			ÁREA 9		
	Episodios	Tasa	Ratio*	Episodios	Tasa	Ratio*	Episodios	Tasa	Ratio*	Episodios	Tasa	Ratio*	Episodios	Tasa	Ratio*
T93. TRASTORNOS METABOLISMO LIPÍDICO	11.541	193,6	0,91	49.248	197,2	0,92	37.176	186,4	0,87	20.818	200,9	0,94	12.273	229,5	1,07
S88. DERMATITIS DE CONTACTO/ALÉRGICA	11.427	191,7	0,95	45.420	181,9	0,90	38.331	192,2	0,96	23.123	223,2	1,11	9.759	182,5	0,91
D82. ENF DE LOS DIENTES/ENCÍAS	13.229	222,0	1,15	45.543	182,4	0,94	33.770	169,4	0,88	12.071	116,5	0,60	13.141	245,7	1,27
U71. CISTITIS/OTRAS INFECC URINARIAS	10.296	172,8	0,96	40.382	161,7	0,90	34.128	171,2	0,95	19.118	184,5	1,03	10.647	199,1	1,11
K86. HIPERTENSIÓN NO COMPLICADA	9.478	159,0	0,94	40.460	162,0	0,96	33.062	165,8	0,98	15.204	146,7	0,87	9.882	184,8	1,09
F71. CONJUNTIVITIS ALÉRGICA	9.638	161,7	0,96	37.652	150,8	0,89	31.135	156,2	0,93	17.817	172,0	1,02	9.239	172,7	1,03
R74. INFECC RESPIRATORIA AGUDA SUPERIOR	6.456	108,3	0,68	39.136	156,7	0,98	34.081	170,9	1,07	15.253	147,2	0,92	8.643	161,6	1,01
P01. SENSACIÓN ANSIEDAD/TENSIÓN	6.386	107,2	0,81	31.534	126,3	0,95	27.327	137,1	1,03	12.210	117,8	0,89	6.849	128,1	0,97
L99. OTR ENF DEL APARATO LOCOMOTOR	7.512	126,0	0,98	31.804	127,3	0,99	23.542	118,1	0,92	13.131	126,7	0,99	8.042	150,4	1,17
L86. SÍND LUMB/TORÁC CON IRRAD DOLOR	6.575	110,3	0,97	26.427	105,8	0,93	21.605	108,4	0,95	11.383	109,9	0,97	6.561	122,7	1,08

\*Ratio = tasa área de salud/tasa regional. Fuente: DASE-AP.

**Tabla 8. Morbilidad registrada en cada área de salud.  
Nº de problemas de salud (PS) activos y ratio de PS/persona.  
Región de Murcia, 2016**

Área de salud	Hombres		Mujeres		Total	
	Nº de PS*	PS/persona	Nº de PS*	PS/persona	Nº de PS*	PS/persona
I- Murcia Oeste	790.944	6,4	1.148.198	9,1	1.939.142	7,8
II- Cartagena	929.554	7,0	1.363.047	10,2	2.292.601	8,6
III- Lorca	538.893	6,1	773.549	9,1	1.312.442	7,6
IV- Noroeste	257.725	7,4	360.582	10,4	618.307	8,9
V- Altiplano	189.217	6,2	264.726	9,1	453.943	7,6
VI- Vega Media del Segura	768.259	6,2	1.128.398	8,9	1.896.657	7,6
VII- Murcia Este	638.871	6,5	954.742	9,5	1.593.613	8,0
VIII- Mar Menor	339.898	6,3	487.926	9,8	827.824	8,0
IX- Vega Alta del Segura	179.885	6,7	259.969	9,8	439.854	8,2
<b>Total</b>	<b>4.633.246</b>	<b>6,5</b>	<b>6.741.137</b>	<b>9,5</b>	<b>11.374.383</b>	<b>8,0</b>

\*Problemas de salud (PS) activos registrados en la historia clínica electrónica, una vez eliminados los episodios agudos de años anteriores a 2016, erróneos y duplicados. Fuente: DASE-AP.

### 3.3 Morbilidad registrada por grupos diagnósticos de la CCS

Al agrupar los códigos CIAP en los grupos diagnósticos de la CCS (sistema uni-nivel), la distribución de los principales problemas de salud es similar a la mencionada anteriormente (tabla 9), siendo el grupo diagnóstico de mayor prevalencia el de las reacciones alérgicas, junto con otros trastornos de la piel (que incluye el acné, entre otros códigos CIAP-2).

Hay que tener en cuenta que la redistribución de los códigos de la CIAP pertenecientes a determinados capítulos en distintos grupos diagnósticos de la CCS hace que los resultados puedan parecer diferentes en algunas ocasiones. Así, el grupo de *códigos residuales no clasificados* incluye algunos códigos CIAP con prevalencias elevadas como el dolor generalizado múltiple y el trastorno del sueño. El grupo diagnóstico *Otros trastornos de la Piel* incluye el código S04.Inflamación/masa localizada y el de *inflamación e infección del ojo* incluye la conjuntivitis alérgica, problemas de salud también muy prevalente en la población murciana.

En el anexo 4 se muestran los resultados detallados de las prevalencias de personas con episodios registrados en cada grupo diagnóstico de la CCS.



**Tabla 9. Los 20 grupos de patologías registradas con más frecuencia (códigos uni-nivel de la CCS) según sexo y edad.**

**Nº de episodios activos y tasa por 1.000 habitantes. Región de Murcia, 2016**

Grupo CCS (cód. uni-nivel)	Ambos sexos						Hombres						Mujeres					
	Episodios	0-14	15-39	40-64	65+	Total	Episodios	0-14	15-39	40-64	65+	Total	Episodios	0-14	15-39	40-64	65+	Total
253. Reacciones alérgicas	561.642	611,9	373,6	312,8	370,7	394,0	241.357	603,5	302,9	237,9	329,8	337,9	320.285	620,9	447,9	390,9	402,4	450,3
200. Otros trastornos de la piel	535.393	259,1	452,8	326,4	458,5	375,6	222.264	247,1	375,0	248,1	409,1	311,2	313.129	271,9	534,6	408,1	496,8	440,2
259. Códigos residuales, no clasificados	381.528	143,9	167,2	269,5	627,3	267,6	161.402	142,7	150,7	228,2	528,7	226,0	220.126	145,2	184,6	312,6	703,5	309,5
126. Otras infecciones de las vías respiratorias	350.298	416,6	212,2	198,3	228,0	245,7	154.594	418,5	172,3	155,1	214,8	216,4	195.704	414,5	254,0	243,4	238,3	275,1
211. Otra enfermedad del tejido conectivo	315.592	58,4	165,4	319,2	307,5	221,4	137.777	59,6	160,6	260,6	277,1	192,9	177.815	57,2	170,5	380,4	331,0	250,0
136. Trastornos de los dientes y mandíbula	307.799	153,4	220,5	217,5	275,7	215,9	141.315	155,3	192,1	197,2	273,7	197,9	166.484	151,4	250,3	238,7	277,3	234,0
53. Trastornos del metabolismo lipídico	304.802	9,2	67,0	312,3	545,1	213,8	146.712	8,5	73,3	326,1	489,1	205,4	158.090	10,1	60,4	297,8	588,4	222,2
205. Espondilosis, trast. del disco intervertebral	301.532	18,7	130,9	294,7	420,7	211,5	116.991	16,9	99,5	231,3	349,2	163,8	184.541	20,6	163,8	360,7	475,8	259,4
90. Inflamac./infección ojo (excepto TB o ETS)	279.098	321,0	147,4	152,9	253,5	195,8	127.068	332,4	135,4	125,3	214,6	177,9	152.030	308,9	160,0	181,6	283,6	213,7
159. Infecciones de vías urinarias	266.567	88,1	186,4	191,7	293,5	187,0	53.595	51,2	50,9	77,0	164,8	75,0	212.972	127,5	328,8	311,5	392,9	299,4
89. Ceguera y defectos de la visión	258.519	180,3	161,0	173,0	246,1	181,3	110.631	170,4	135,0	138,9	227,8	154,9	147.888	191,0	188,3	208,6	260,3	207,9
651. Trastornos por ansiedad	254.411	17,2	174,5	246,2	219,4	178,5	87.065	18,7	122,1	166,5	143,8	121,9	167.346	15,6	229,5	329,3	277,8	235,3



**Tabla 9-bis. Los grupos 20 de patologías registradas con más frecuencia (códigos uni-nivel de la CCS) según sexo y edad.**

**Nº de episodios activos y tasa por 1.000 habitantes. Región de Murcia, 2016**

Grupo CCS (cód. uni-nivel)	Ambos sexos						Hombres						Mujeres					
	Episodios	0-14	15-39	40-64	65+	Total	Episodios	0-14	15-39	40-64	65+	Total	Episodios	0-14	15-39	40-64	65+	Total
58. Otros trast. Nutric. endocrino, metabólicos	249.023	254,4	134,8	137,9	253,2	174,7	105.330	240,9	109,9	112,4	209,1	147,5	143.693	268,8	161,0	164,5	287,4	202,0
98. Hipertensión esencial	241.064	0,7	17,0	196,6	634,4	169,1	112.196	0,7	19,8	206,6	591,6	157,1	128.868	0,7	14,1	186,1	667,4	181,2
155. Otros trastornos del aparato digestivo	234.692	276,9	117,4	116,5	247,4	164,6	97.587	266,9	85,9	85,5	224,2	136,6	137.105	287,6	150,4	148,9	265,3	192,7
47. Otras neoplasias benigna y neoplasia	227.574	67,8	157,3	198,0	183,6	159,6	90.667	62,6	126,6	143,5	172,2	126,9	136.907	73,2	189,5	254,8	192,4	192,5
134. Otra enf. de vías respiratorias superiores	221.076	97,2	174,0	168,1	151,7	155,1	97.291	104,1	153,1	131,9	149,6	136,2	123.785	89,9	196,0	205,9	153,3	174,0
212. Otra enf. ósea o deformidad osteomusc.	192.048	31,5	93,9	152,5	303,7	134,7	81.984	34,9	99,2	125,9	235,9	114,8	110.064	27,8	88,4	180,2	356,1	154,7
94. Otros trast. del oído y órg. de los sentidos	184.565	93,7	77,5	136,9	267,3	129,5	87.292	90,2	70,3	132,9	270,6	122,2	97.273	97,3	85,0	141,2	264,8	136,7
84. Cefalea incluida la migraña	178.898	60,5	162,5	141,4	84,2	125,5	61.146	56,0	114,4	85,7	53,1	85,6	117.752	65,3	213,1	199,6	108,2	165,5

Fuente: DASE-AP.



## 4. Validez de la información registrada

El uso generalizado de la historia clínica electrónica ha supuesto un avance para el análisis de la situación de la salud poblacional, ofreciendo información desde una perspectiva real, a diferencia de los estudios que se refieren a grupos más reducidos; limitando así los sesgos y aumentando teóricamente la validez externa de sus resultados. Estimar la morbilidad de la población en función de los problemas de salud que constan en la historia clínica de atención primaria conlleva sin embargo algunas limitaciones relacionadas con la cobertura del sistema y el tipo de asistencia que se presta en este nivel (*sesgo de selección*), así como con la exhaustividad y la calidad de la información registrada (*sesgo de información*).

**Cobertura del sistema:** El cálculo de la prevalencia de los problemas de salud en base a la población con derecho a asistencia sanitaria y residentes en la región, excluye a 39.291 personas respecto a las censadas (3% de la población del padrón de 2016<sup>4</sup>) y a las personas atendidas procedentes de otras CCAA (5.200 aproximadamente). Estas personas pueden presentar características socio-económicas diferentes lo que podría condicionar parcialmente los resultados de este informe, aunque su impacto sería pequeño.

Por otro lado, aunque la cobertura del Sistema Sanitario Público se considera prácticamente universal, se estima que un 0,9% de la población murciana recibe asistencia sanitaria exclusivamente privada<sup>5</sup> y además, de acuerdo con la normativa vigente<sup>6</sup>, existen grupos de población que por sus circunstancias no tendrían derecho a una asistencia sanitaria pública completa. No existen estimaciones en la Región de Murcia del número de personas que podrían encontrarse en estas circunstancias, siendo en el último de los supuestos en su mayoría extranjeros, y la comparativa entre las cifras del padrón y las de personas con permiso de residencia son contradictorias por su metodología (201.255 personas empadronadas extranjeras<sup>4</sup> frente a 216.219 con permiso<sup>7</sup>). Sin embargo se considera que actualmente suponen un porcentaje pequeño sobre el total de la población.

Finalmente, algunos problemas de salud de la población cubierta por el sistema sanitario pueden estar infra-registrados en la historia clínica de atención primaria por ser atendidos en otros ámbitos (urgencias, atención especializada, sector privado). En el año 2016, de las personas con derecho a asistencia sanitaria 14.951 no registraban episodios activos en su historia clínica de atención primaria. De ellas el 5,6% fue atendido en urgencias hospitalarias o tuvo un ingreso en hospitales públicos. Se estima además que el 16,3%<sup>5</sup>

4 Evolución de la población por AS. Padrón y población protegida. Servicio de Planificación y Financiación Sanitaria. Murcia: Consejería de Salud; 2018. [Accedido 4/10/2018] Disponible en <http://www.murciasalud.es/pagina.php?id=154054&idsec=1084>

5 Encuesta Nacional de Salud de España 2017 (ENSE 2017). Madrid: Ministerio de Sanidad, Consumo y Bienestar Social con la colaboración del Instituto Nacional de Estadística; 2018. [Accedido 4/10/2018]. Disponible en:

<https://www.mscbs.gob.es/estadEstudios/estadisticas/encuestaNacional/encuestaNac2017/encuestaResDetall2017.htm>

6 Real Decreto-ley 16/2012, de 20 de abril, de medidas urgentes para garantizar la sostenibilidad del Sistema Nacional de Salud y mejorar la calidad y seguridad de sus prestaciones. BOE núm. 98, de 24/04/2012

7 Extranjeros con certificado de registro o tarjeta de residencia en vigor a 31 diciembre 2016. Madrid: Ministerio de trabajo, Migraciones y Seguridad Social. [Accedido 4/10/2018]. Disponible en: <http://extranjeros.mitramiss.gob.es/es/Estadisticas/operaciones/con-certificado/201612/index.html>

de la población murciana recibió algún tipo de asistencia sanitaria privada, pudiendo algunos de estos problemas de salud no constar en la historia clínica de atención primaria.

**Exhaustividad de la información registrada:** puede estar influenciada por el grado de registro y codificación de los problemas de salud en la historia clínica, que a su vez pueden estar condicionados por la frecuentación en atención primaria (visitas).

En este sentido, no se observan variaciones importantes en la frecuentación entre áreas de salud, siendo en 2016 la media regional de 5,7 visitas al médico de familia/persona. Las áreas con mayor frecuentación son Lorca y Noroeste (ambos con 6,6 vistas/persona) y Vega Alta (6,5)<sup>8</sup>, pero no se observa una relación clara del grado de registro con la frecuentación o la edad de la población adscrita, existiendo bastante variabilidad entre las zonas básicas de salud y las áreas<sup>9</sup>.

Por otro lado, en la Región de Murcia, DASE-AP constituye la principal fuente de información para el sistema de clasificación de pacientes denominado “Grupos de Morbilidad Asociada” (GMA)<sup>9</sup>. En este contexto se realizó un estudio piloto de validación del estratificador GMA, que incluía una estimación de la exhaustividad de la información registrada en OMI-AP relativa a ciertas patologías crónicas (206 pacientes, área VI). Aunque el grado de registro varía entre las áreas de salud, este estudio apuntaba a que aproximadamente un 16% de la morbilidad crónica podría no estar registrada como episodios activos y codificada en la historia clínica de atención primaria, y podría no haberse incluido en este tipo de análisis.

**Calidad de la información registrada:** los resultados de este informe presentan las limitaciones propias de la clasificación utilizada para codificar los problemas de salud (CIAP-2), entre ellas un grado de especificidad inferior al de otras clasificaciones (p ej. CIE y SnomedCT), y sistemas de información (Enfermedades de Declaración Obligatoria, Registro de Cáncer, etc.) que puede impedir diferenciar determinadas enfermedades.

Además, la codificación la realizan los propios profesionales de atención primaria, pudiendo existir errores de clasificación en aquellos casos en que se selecciona un código CIAP-2 que no corresponde al motivo de consulta o diagnóstico específico del paciente.

Puede existir también cierto grado de variabilidad en la forma de codificar los problemas de salud, si bien la CIAP-2 contempla criterios de inclusión y exclusión en cada código. Así, cuando existe una sospecha diagnóstica que comienza con un conjunto de signos y síntomas y termina con un diagnóstico específico el código del episodio debería modificarse. También si se sospecha una enfermedad pero se descarta.

Para tratar de valorar este sesgo, se ha comparado la prevalencia estimada en DASE-AP con la incidencia de ciertas enfermedades transmisibles del Sistema de Información de las Enfermedades de Declaración Obligatoria-SISEDO. Dado que la principal fuente de

<sup>8</sup> Frecuentación general a consulta de atención primaria y AS según tipo de profesional. Servicio de Planificación y Financiación Sanitaria. Murcia: Consejería de Salud; 2018. [Accedido 4/10/2018]. Disponible en: <http://www.murciasalud.es/pagina.php?id=228161&idsec=1084>

<sup>9</sup> Estratificación poblacional según la morbilidad, Región de Murcia 2016. Informes sobre el Sistema Regional de Salud 1801. Murcia: Consejería de Salud; 2018. [Accedido 4/10/2018] Disponible en [www.murciasalud.es/estratificacion](http://www.murciasalud.es/estratificacion)



notificación al SISEDO son los médicos de atención primaria y que se trata en general de procesos agudos, el número de casos registrados en la historia clínica debería aproximarse a los casos notificados como EDO en 2016<sup>10</sup>.

DASE-AP contempla un proceso de cierre automático de ciertos problemas de salud considerados agudos que trata de reducir su posible sobre-estimación. Para ello se utiliza el listado consensuado por el grupo de trabajo del Ministerio de Sanidad, Consumo y Bienestar Social sobre los códigos CIAP a los que aplicar este cierre. Pueden existir códigos no contemplados como agudos en este listado y así registrarse episodios activos en la historia clínica si tras su resolución el personal sanitario no realiza un cierre manual.

Se analizan las EDO consideradas en DASE-AP como agudas, en las cuales la prevalencia debería aproximarse a la incidencia de SISEDO. En el caso de las crónicas (paludismo, tétanos, poliomielitis, hepatitis virales y sífilis) se incluyen en los análisis casos diagnosticados en años previos que permanezcan activos.

Como se observa en la tabla 10, existe una diferencia llamativa en todas las enfermedades transmisibles consideradas como crónicas en DASE-AP (tasa 20 a 50 veces mayor que en SISEDO), existiendo para la mayoría posibilidad de tratamiento/curación.

**Tabla 10. Enfermedades de Declaración Obligatoria (EDO) seleccionadas.  
Comparación SISEDO-DASE-AP. Región de Murcia, 2016**

Código CIAP-2	Enfermedades de declaración obligatoria seleccionadas*	DASE-AP		SISEDO <sup>10</sup>	
		Personas	Preval.	Casos	Inciden.
A70. Tuberculosis (TB)	TB respiratoria+Otras TB	338	0,24	113	0,08
A71. Sarampión	Sarampión	3	0,00	3 sosp <sup>11</sup>	0,00
A72. Varicela	Varicela	11.743	8,24	10.406	7,30
A73. Paludismo**	Paludismo	364	0,26	13	0,01
A74. Rubeola	Rubeola (incluida congénita)	10	0,01	0 sosp <sup>11</sup>	0,00
D71. Parotiditis epidémica	Parotiditis	94	0,07	50	0,04
D72. Hepatitis viral**	Hepatitis A+B+C (aguda-crónica)+otras	10.825	7,59	203	0,14
N70. Poliomielitis**	Poliomielitis	940	0,66	0	0,00
N71. Meningitis/encefalitis	Otras+TB+Enfermedad Meningocócica	143	0,10	77	0,05
N72. Tétanos**	Tétanos (incluido neonatal)	56	0,04	0	0,00
R71. Tos ferina	Tos ferina	208	0,15	29	0,02
R80. Gripe	Gripe	29.236	20,51	26.952	18,91
X70+Y70 Sífilis**	Sífilis (incluida congénita)***	962	0,67	36	0,03
X71+Y71 Gonorrea	Infección gonocócica***	75	0,05	30	0,02

\*Enfermedades seleccionadas por su equivalencia con códigos CIAP. Incidencia SISEDO/1000 habitantes, recalculada en base a la población cubierta\*\* Enfermedades consideradas no agudas según criterios BDCAP \*\*\*Incluye sólo casos confirmados por laboratorio y/o con vínculo epidemiológico.

10 Vigilancia epidemiológica de las enfermedades de declaración obligatoria. Región de Murcia 2016. Bol Epidemiológico de la Región de Murcia. 2017; 37(817): 93-100. [Accedido 4/10/2018] Disponible en: [http://www.murciasalud.es/recursos/ficheros/406462-bem\\_octubre2017.pdf](http://www.murciasalud.es/recursos/ficheros/406462-bem_octubre2017.pdf)

11 Informe anual del Plan Nacional de Eliminación del Sarampión y de la Rubeola. España, 2016. Centro Nacional de Epidemiología. Instituto de Salud Carlos III. Madrid: Ministerio de Ciencia, Innovación y Universidades, 2017. [Accedido 4/10/2018] Disponible en: [http://www.isciii.es/ISCIII/es/contenidos/fd-servicios-cientifico-tecnicos/fd-vigilancias-alertas/fd-enfermedades/fd-enfermedades-prevenibles-vacunacion/pdf\\_2016/Vigilancia\\_SAR\\_RUB\\_2016\\_Act.pdf](http://www.isciii.es/ISCIII/es/contenidos/fd-servicios-cientifico-tecnicos/fd-vigilancias-alertas/fd-enfermedades/fd-enfermedades-prevenibles-vacunacion/pdf_2016/Vigilancia_SAR_RUB_2016_Act.pdf)



También en algunas enfermedades agudas (tosferina, tuberculosis, parotiditis) la prevalencia en DASE-AP es 2-7 veces superior a la incidencia registrada. El SISEDO utiliza unas definiciones precisas de los casos a declarar, lo que hace que su registro pueda servir como estándar de calidad para la comparación con DASE-AP, aunque por el contrario existe cierto grado de infranotificación a este sistema, pudiendo haber influido este aspecto también en las diferencias encontradas.

Adicionalmente, algunas de estas enfermedades requieren una confirmación específica, muchas veces microbiológica (p. ej. en los planes de eliminación de sarampión-rubeola o la infección gonocócica y sífilis) y en caso de descartarse estas enfermedades el diagnóstico de sospecha debería variar.



## 5. Conclusiones

En la Región de Murcia, en el año 2016 se ha registrado un total de 11.374.383 problemas de salud/signos-síntomas activos, con un promedio de 8 episodios/persona (9,5 en mujeres y 6,5 en hombres). La población de mayor edad presenta mayor morbilidad con una media de 13,2 episodios registrados en las personas de 65 y más años.

Los problemas cardiovasculares (trastorno del metabolismo lipídico, hipertensión arterial), las enfermedades de los dientes y encías y varios problemas relacionados con procesos alérgicos y osteomusculares son los de mayor prevalencia registrada en hombres y mujeres en atención primaria. En las mujeres también es especialmente llamativa la prevalencia de cistitis/infecciones urinarias en todos los grupos de edad.

Los hombres registran un patrón de morbilidad similar al de la muestra estatal de la BDCAP. Las prevalencias son superiores en general, pero es especialmente llamativa la diferencia en el síndrome lumbar/torácico con irradiación del dolor y la conjuntivitis alérgica.

Las mujeres en la Región de Murcia presentan también en general mayor morbilidad que la población femenina de la muestra estatal, con prevalencias registradas superiores especialmente en las cistitis/infecciones urinarias y en la conjuntivitis alérgica.

Tanto en hombres como en mujeres se registra también una mayor prevalencia de sensación de ansiedad/tensión y de obesidad que en la muestra estatal.

La generalización del uso de la historia clínica electrónica en atención primaria (AP) ha dado lugar a una fuente de información de enorme potencial para monitorizar la salud de la población de manera más sencilla y económica que con las encuestas de salud o los registros continuos de enfermedades. Sin embargo se deben seguir realizando esfuerzos para incrementar la calidad del registro en OMI-AP. Así, para ciertas enfermedades transmisibles (EDO) en las que la prevalencia anual se podría aproximar a la incidencia se observa una sobre-estimación de magnitud importante en aquellas definidas en DASE como crónicas (tétanos, paludismo, sífilis, hepatitis virales,...), cuando es posible su tratamiento/curación y deberían dejar de ser episodios activos. También son superiores las prevalencias de algunas enfermedades consideradas como agudas. En estos casos, los sistemas de información de enfermedades podrían actuar de estándar de calidad dada la mayor especificidad de los mismos, aunque las diferencias encontradas pueden deberse también a la subnotificación en los mismos.

La calidad y la exhaustividad de DASE-AP son esenciales para la validez de los datos presentados, debiendo interpretarse sus resultados bajo esta perspectiva. Varios estudios muestran que la calidad del registro es mejor en aquellas enfermedades con criterios diagnósticos más claros. La realización de análisis específicos de enfermedades seleccionadas podría incrementar la fiabilidad y la utilidad de DASE-AP.



## ANEXO 1. LISTADO DE CODIGOS CIAP-2





P15	Abuso crónico del alcohol
P16	Abuso agudo del alcohol
P17	Abuso del tabaco
P18	Abuso de fármacos
P19	Abuso de drogas
P20	Trastornos de la memoria/concentración
P22	Sig/sin comportamiento niño
P23	Sig/sin comportamiento adolescente
P24	Probl específicos del aprendizaje
P25	Probl etapas de la vida en adultos
P27	Miedo a una enfermedad mental
P28	Incapacidad/min mental
P29	Otros sig/sin psicológicos/mentales
P70	Demencia
P71	Otras psicosis orgánicas
P72	Esquizofrenia
P73	Psicosis afectivas
P74	Trastorno ansiedad/estado ansiedad
P75	Trastorno somatización/de conversión
P76	Depresión/trastornos depresivos
P77	Suicidio/intento de suicidio
P78	Neurastenia/ <i>surmenage</i>
P79	Fobia/trastorno compulsivo
P80	Trastornos de la personalidad
P81	Trastornos hipercinéticos
P82	Estrés postraumático
P85	Retraso mental
P86	Anorexia nerviosa/bulimia
P98	Otras psicosis NE
P99	Otros probl psicológicos/mentales

Apar Respiratorio	R
R01	Dolor atribuido apar respiratorio
R02	Fatiga respiratoria/disnea
R03	Respiración jadeante/sibilante
R04	Otros probl de la respiración
R05	Tos
R06	Epistaxis/hemorragia nasal
R07	Estornudos/congestión nasal
R08	Otros sig/sin nasales
R09	Sig/sin de los senos paranasales
R21	Sig/sin garganta/faringe/amígdalas
R23	Sig/sin de la voz
R24	Hemoptisis
R25	Expectoración/flemas anormales
R26	Miedo cáncer apar respiratorio
R27	Miedo otras enf apar respiratorio
R28	Incap/min apar respiratorio
R29	Otros sig/sin apar respiratorio
R71	Tos ferina
R72	Faringitis/amigdalitis estreptocócica
R63	Forúnculo/absceso de la nariz
R74	Infección respiratoria aguda superior
R75	Sinusitis aguda/crónica
R76	Amigdalitis aguda
R77	Laringitis/traqueitis aguda
R78	Bronquitis/bronquiolitis aguda
R79	Bronquitis crónica
R80	Gripe
R81	Neumonía
R82	Derrame pleural/pleuritis
R83	Otras infecciones respiratorias
R84	Neo mal tráquea/bronquios/pulmón/pleura
R85	Otras neo mal apar respiratorio
R86	Neo benignas apar respiratorio
R87	Cuerpo extraño nariz/laringe/ bronquios
R88	Otras lesiones apar respiratorio
R89	Anom congénitas apar respiratorio
R90	Hipertrofia amígdalas/adenoides
R92	Neo inesp apar respiratorio
R95	Enf pulmonar obstructiva crónica
R96	Asma
R97	Rinitis alérgica
R98	Sind de hiperventilación
R99	Otras enf apar respiratorio

CÓDIGOS DEL PROCESO	
SIGNOS Y SÍNTOMAS	
INFECCIONES	
NEOPLASIAS	
LESIONES	
ANOMALÍAS CONGÉNITAS	
OTROS DIAGNÓSTICOS	
Piel	S
S01	Dolor/sensibilidad anormal de la piel
S02	Prurito
S03	Verrugas
S04	Inflamación/masa localizada
S05	Inflamación/masas múltiples
S06	Eritema/ <i>rash</i> localizado
S07	Eritema/ <i>rash</i> generalizado
S08	Cambios en el color de la piel
S09	Dedo de la mano/del pie infectado
S10	Forúnculo/ántrax
S11	Infección dermatológica post traumatismo
S12	Picadura de insecto
S13	Mordedura humana/animales

S14	Quemaduras/escaldaduras
S15	Cuerpo extraño en la piel
S16	Contusión/magulladura
S17	Abrasión/ampollas/arañazos
S18	Laceración/herida incisa
S19	Otras lesiones de la piel
S20	Callos/callosidades
S21	Sig/sin de la textura cutánea
S22	Sig/sin de las uñas
S23	Calvicie/caída del pelo
S24	Otros sig/sin pelo/cabellera
S26	Miedo al cáncer de piel
S27	Miedo otras enf de la piel
S28	Incap/min de la piel/faneras
S29	Otros sig/sin de la piel y faneras
S70	Herpes zoster
S71	Herpes simple
S72	Sarna y otras ascaridiasis
S73	Pediculosis otras infestaciones piel
S74	Dermatomicosis
S75	Candidiasis/moniliasis de la piel
S76	Otras infecciones de la piel
S77	Neoplasias mal de la piel
S78	Lipoma
S79	Neo benignas/inesp piel
S80	Queratosis/quemadura solar
S81	Hemangioma/linfagioma
S82	<i>Nevus</i> /lunar
S83	Otras anomalías congénitas
S84	Impétigo
S85	Quiste/fístula pilonidal
S86	Dermatitis seborreica
S87	Dermatitis/eccema atópico
S88	Dermatitis de contacto/alérgica
S89	Dermatitis del pañal
S90	Pitiriasis rosada
S91	Psoriasis
S92	Enf glándulas sudoríparas
S93	Quiste sebáceo
S94	Uña encarnada
S95	<i>Molluscum contagiosum</i>
S96	Acné
S97	Úlcera crónica de la piel
S98	Urticaria
S99	Otras enfermedades de la piel

Endocrino/Metabólico y Nutrición	T
T01	Polidipsia/Sed excesiva
T02	Apetito excesivo
T03	Pérdida de apetito
T04	Probl alimentación lactante/niño
T05	Probl alimentación en el adulto
T07	Ganancia de peso
T08	Pérdida de peso
T10	Fallo/retraso del crecimiento
T11	Deshidratación
T26	Miedo cáncer apar endocrino
T27	Miedo otras enf endocrinas/metabólicas
T28	Incap/min endocrino/metabólico/nutrición
T29	Otros sig/sin endocrino/ metabólico
T70	Infecciones endocrinas
T71	Neoplasias mal de tiroides
T72	Neoplasias benignas de tiroides
T73	Otras neo endocrinas/ inesp
T78	Conducto/quiste tiroglосо
T80	Anom congénitas endocrino/metabólicas
T81	Bocio
T82	Obesidad
T83	Sobrepeso
T85	Hipertiroidismo/tirotoxicosis
T86	Hipotiroidismo/mixedema
T87	Hipoglucemia
T89	Diabetes insulínoddependiente
T90	Diabetes no insulínoddependiente
T91	Déficit vitamínico/nutricional
T92	Gota
T93	Trastornos metabolismo lipídico
T99	Otros probl endocrino/ metabólicos

Aparato Urinario	U
U01	Disuria/micción dolorosa
U02	Micción imperiosa/frecuente
U04	Incontinencia urinaria
U05	Otros probl de la micción
U06	Hematuria
U07	Otros sig/sin de la orina
U08	Retención urinaria
U13	Otros sig/sin de la vejiga urinaria
U14	Sig/sin del riñón
U26	Miedo cáncer del apar urinario
U27	Miedo otras enf apar urinario
U28	Incap/min apar urinario
U29	Otros sig/sin del apar urinario
U70	Pielitis/pielonefritis
U71	Cistitis/otras infecciones urinarias
U72	Uretritis
U75	Neoplasias mal de riñón
U76	Neo mal de la vejiga urinaria
U77	Otros neo mal apar urinario
U78	Neo benignas del apar urinario
U79	Neo NE del apar urinario
U80	Lesiones del apar urinario
U85	Anom congénitas apar urinario
U88	Nefrosis/glomerulonefritis
U90	Albuminuria/proteinuria ortostática
U95	Cálculos urinarios
U98	Análisis anormal de orina NE
U99	Otras enfermedades apar urinario

Planificación Familiar, Embarazo Parto y Puerperio	W
W01	Cuestiones relacionadas con el embarazo
W02	Miedo a estar embarazada
W03	Hemorragia antes del parto
W05	Vómito/náusea del embarazo
W10	Contracepción postcoital
W11	Contracepción oral, en la mujer
W12	Contracepción intrauterina
W13	Esterilización/planificación familiar mujer
W14	Otros métodos contracepción mujer
W15	Infertilidad femenina
W17	Hemorragia posparto
W18	Otros sig/sin del posparto
W19	Sig/sin de la lactancia
W21	Preocupación apariencia embarazo
W27	Miedo complicaciones embarazo
W28	Incap/min embarazo/parto/puerperio
W29	Otros sig/sin embarazo/parto/puerperio
W70	Infección/sepsis puerperal
W71	Otras infecciosa embarazo/parto/puerperio
W72	Neo mal conexión embarazo
W73	Neo benignas/inesp conexión embarazo
W75	Lesiones complican el embarazo
W76	Anom congénitas complican embarazo
W78	Embarazo
W79	Embarazo no deseado
W80	Embarazo ectópico
W81	Toxemia del embarazo
W82	Aborto espontáneo
W83	Aborto provocado
W84	Embarazo de alto riesgo
W85	Diabetes gestacional
W90	Parto normal/recién nacido vivo
W91	Parto normal/recién nacido muerto
W92	Parto complicado/ recién nacido vivo
W93	Parto complicado/ recién nacido muerto
W94	Mastitis puerperal
W95	Otros probl/enf mama embarazo/puerperio
W96	Otras complicaciones del puerperio
W99	Otros probl/enf del embarazo/parto
Apar Genital Femenino y Mamas	X
X01	Dolor genital femenino
X02	Dolor menstrual
X03	Dolor intermenstrual
X04	Dolor en el coito, en la mujer
X05	Menstruación ausente/escasa
X06	Menstruación excesiva
X07	Menstruación irregular/frecuente
X08	Sangrado intermenstrual
X09	Sig/sin premenstruales
X10	Aplazamiento provocado menstruación
X11	Sig/sin menopáusicos
X12	Sangrado posmenopáusico
X13	Sangrado postcoital
X14	Secreción/flujo vaginal excesivo
X15	Otros sig/sin vaginales
X16	Otros sig/sin vulvares
X17	Otros sig/sin de la pelvis femenina
X18	Dolor mamario, en la mujer
X19	Masa/bulto mamario, en la mujer
X20	Sig/sin pezones, en la mujer
X21	Otros sig/sin mama, en la mujer
X22	Preocupación apariencia mamas, mujer
X23	Miedo enf de transmisión sexual mujer
X24	Miedo disfunción sexual, mujer
X25	Miedo al cáncer genital femenino
X26	Miedo cáncer mama, en la mujer
X27	Miedo otras enf sexual mama, mujer
X28	Incap/min genital mamas, mujer
X29	Otros sig/sin genital mamas, mujer
X70	Sifilis, en la mujer
X71	Gonorrea, en la mujer
X72	Candidiasis genital, en la mujer
X73	Tricomoniiasis genital, en la mujer
X74	Enfermedad inflamatoria pélvica
X75	Neo mal de cuello de útero
X76	Neo mal mama, en la mujer
X77	Otras neo genitales femeninas
X78	Fibromioma uterino
X79	Neo benignas de mama, en la mujer
X80	Neo benignas apar genital femenino
X81	Neo genitales mujer inesp/otras
X82	Lesiones genitales femeninas
X83	Anom congénitas apar genital, mujer
X84	Vaginitis/vulvitis NE
X85	Otros probl del cuello de útero
X86	Citología cuello de útero anormal
X87	Prolapso uterovaginal
X88	Mastopatía fibroquística
X89	Sind tensión premenstrual
X90	Herpes genital, en la mujer
X91	Condiloma acuminado, mujer
X92	Infección genital femenina clamidias
X99	Otras enf genital femenino/mamas
Apar Genital Masculino	Y
Y01	Dolor en el pene
Y02	Dolor en escroto/testículos
Y03	Secreción uretral, en el varón
Y04	Otros sig/sin del pene
Y05	Otros sig/sin de escroto/testículos
Y06	Sig/sin prostáticos

Y07	Impotencia orgánica NE
Y08	Otros sig/sin función sexual, varón
Y10	Infertilidad masculina
Y13	Esterilización masculina
Y14	Otros planificación familiar masculina
Y16	Sig/sin mama, en el varón
Y24	Miedo a disfunción sexual, varón
Y25	Miedo enf transmisión sexual en el varón
Y26	Miedo cáncer apar genital varón
Y27	Miedo otras enf apar genital varón
Y28	Incap/min apar genital masculino
Y29	Otros sig/sin apar genital, varón
Y70	Sifilis, en el varón
Y71	Gonorrea, en el varón
Y72	Herpes genital, en el varón
Y73	Prostatitis/velicitulitis seminal
Y74	Orquitis/epididimitis
Y75	Balanitis
Y76	Condiloma acuminado, varón
Y77	Neo mal de próstata
Y78	Otras neo mal mama genital varón
Y79	Neo benignas inesp mama genital varón
Y80	Lesiones apar genital masculino
Y81	Fimosis/prepucio excesivo
Y82	Hipospadias
Y83	Testículo no descendido
Y84	Otras anom congénitas genital, varón
Y85	Hipertrofia prostática benigna
Y86	Hidrocele
Y99	Otras enf mama genital masculino

Probl Sociales	Z
Z01	Pobreza/dificultades económicas
Z02	Probl de alimentos y agua
Z03	Probl de vivienda/vecindad
Z04	Probl socioculturales
Z05	Probl ocupacionales/de trabajo
Z06	Desempleo/paro
Z07	Probl de educación/formación
Z08	Probl con seguridad social
Z09	Probl legales
Z10	Probl con sistema sanitario
Z11	Probl con el estar enfermo
Z12	Probl relación entre cónyuges*
Z13	Probl con la conducta del cónyuge
Z14	Probl por enfermedad del cónyuge
Z15	Pérdida/muerte del cónyuge
Z16	Probl de relación con los hijos
Z18	Probl por enfermedad de los hijos
Z19	Pérdida/muerte de un hijo
Z20	Probl relación con padres otros familiares
Z21	Probl con conducta padres otros familiares
Z22	Probl por enf padres otros familiares
Z23	Pérdida, muerte padres otros familiares
Z24	Probl relación con los amigos
Z25	Probl derivados violencia/agresiones
Z27	Miedo a un probl social
Z28	Incap/min social
Z29	Otros probl sociales

Abreviaturas	
<b>Anom</b>	Anomalía/s
<b>Apar</b>	Aparato
<b>Enf</b>	Enfermedad/es
<b>Excl.</b>	Excluye
<b>Incap</b>	Incapacidad
<b>Inesp</b>	Inespecífica/o/s
<b>Mal</b>	Maligna
<b>Med</b>	Medicamento/s
<b>Min</b>	Minusvalía
<b>NE</b>	No especificado de otra forma
<b>Neo</b>	Neoplasia/s
<b>Probl</b>	Problema/s
<b>Res</b>	Resultado/s
<b>Sig</b>	Signo/s
<b>Sin</b>	Síntoma/s
<b>Sind</b>	Síndrome/s



**ANEXO 2. LISTADO DE CÓDIGOS CCS (UNINIVEL) UTILIZADOS  
EN EL ANÁLISIS DE MORBILIDAD REGISTRADA. REGIÓN DE MURCIA, 2016**

<b>Cód. CCS</b>	<b>Descripción</b>
1	Tuberculosis
3	Infección bacteriana sitio no especificado
4	Micosis
5	Infección por VIH
6	Hepatitis
7	Otras infecciones víricas
8	Otras infecciones incluyendo las parasitarias
9	Infecciones de transmisión sexual (no VIH o hepatitis)
11	Cáncer de cabeza y cuello
13	Cáncer del estómago
14	Cáncer del colon
17	Cáncer de páncreas
18	Cáncer de otros órganos gastrointestinales; peritoneo
19	Cáncer de bronquio; pulmón
20	Otro cáncer respiratorio e intratorácico
21	Cáncer del hueso y tejido conjuntivo
23	Otro cáncer no epitelial de piel
24	Cáncer de mama
26	Cáncer de cuello uterino
28	Cáncer de otros órganos genitales femeninos
29	Cáncer de próstata
31	Cáncer de otros órganos genitales masculinos
32	Cáncer de vejiga urinaria
33	Cáncer de riñón y pelvis renal
34	Cáncer de otros órganos urinarios
35	Cáncer de cerebro y sistema nervioso
36	Cáncer de tiroides
37	Enfermedad de Hodgkins
39	Leucemias
40	Mieloma múltiple
41	Otro cancer primario no especificado
43	Neoplasia maligna sin especificación de sitio
44	Neoplasias de naturaleza no especificada o comportamiento incierto
46	Neoplasia benigna del útero
47	Otras neoplasias benigna y neoplasias benigna no especificadas
48	Trastornos tiroideos
49	Diabetes mellitus sin complicaciones



51	Otros trastornos endocrinos
52	Carencias nutricionales
53	Trastornos del metabolismo lipídico
54	Gota y otras artropatías por cristales
55	Trastornos de fluidos y electrolitos
58	Otros trastornos nutricionales, endocrinos y metabólicos
59	Anemias carenciales y otras
62	Coagulación y trastornos hemorrágicos
63	Enfermedades leucocitarias
64	Otras enfermedades hematológicas
76	Meningitis (excepto la causada por tuberculosis o ETS)
78	Otra infección del SNC y poliomiелitis
79	Enfermedad de Parkinsons
80	Esclerosis múltiple
81	Otras afecciones del sistema nervioso hereditarias y degenerativas
82	Parálisis
83	Epilepsia y convulsiones
84	Cefalea incluida la migraña
85	El coma, estupor y daño cerebral
86	Catarata
87	Desprendimientos y defectos de la retina, oclusión vascular y retinopatía
88	Glaucoma
89	Ceguera y defectos de la visión
90	Inflamación e infección del ojo (excepto la causada por tuberculosis o ETS)
91	Otros trastornos del ojo
92	Otitis media y afecciones relacionadas
93	Afecciones asociadas con mareo o vértigo
94	Otros trastornos del oído y de los órganos de los sentidos
95	Otros trastornos del sistema nervioso
96	Trastornos de las válvulas cardíacas
97	Peri, endo y miocarditis y miocardiopatía (excepto la causada por tuberculosis o ETS)
98	Hipertensión esencial
99	Hipertensión con complicaciones e hipertensión secundaria
100	Infarto agudo de miocardio
101	Aterosclerosis coronaria y otras cardiopatías
102	Dolor torácico no especificado
103	Enfermedad cardiopulmonar
104	Cardiopatías mal definidas y otras
106	Disritmias cardíacas
108	Insuficiencia cardíaca congestiva no hipertensiva
109	Enfermedades cerebrovasculares agudas
111	Enfermedades cerebrovasculares mal definidas y otras



112	Isquemia cerebral transitoria
114	Aterosclerosis periférica y visceral
117	Otra enfermedad circulatoria
118	Flebitis, tromboflebitis y tromboembolismo
119	Venas varicosas de las extremidades inferiores
120	Hemorroides
122	Neumonía (excepto la causada por tuberculosis o ETS)
123	Gripe
124	Amigdalitis aguda y crónica
125	Bronquitis aguda
126	Otras infecciones de las vías respiratorias superiores
127	Enfermedad pulmonar obstructiva crónica y bronquiectasia
128	Asma
130	Pleuresía, neumotórax y colapso pulmonar
133	Otra enfermedad de las vías respiratorias inferiores
134	Otra enfermedad de las vías respiratorias superiores
135	Infección intestinal
136	Trastornos de los dientes y mandíbula
137	Enfermedades de la boca; excluyendo las dentales
138	Trastornos esofágicos
139	Úlcera gastroduodenal (excepto la hemorrágica)
141	Otros trastornos del estómago y duodeno
142	Apendicitis y otras enfermedades relacionadas con el apéndice
143	Hernia abdominal
144	Enteritis y colitis ulcerosa regional
146	Diverticulosis y diverticulitis
147	Afecciones anales y rectales
149	Enfermedades de vías biliares
151	Otras hepatopatías
153	Hemorragia del aparato digestivo
155	Otros trastornos del aparato digestivo
156	Nefritis, nefrosis y esclerosis renal
159	Infecciones de vías urinarias
160	Cálculo de vías urinarias
161	Otras enfermedades del riñón y uréteres
163	Síntomas genitourinarios y afecciones mal definidas
164	Hiperplasia de la próstata
165	Afecciones inflamatorias de los órganos genitales masculinos
166	Otros trastornos genitales masculinos
167	Afecciones no malignas de la mama
168	Enfermedades inflamatorias de los órganos femeninos pélvicos
170	Prolapso de los órganos genitales femeninos



171	Trastornos menstruales
173	Trastornos menopáusicos
174	Infertilidad femenina
175	Otros trastornos genitales femeninos
176	Tratamiento anticonceptivo y procreativo
177	Aborto espontáneo
178	Aborto provocado
180	Embarazo ectópico
181	Otras complicaciones del embarazo
	Hemorragia durante el embarazo, desprendimiento prematuro de placenta y de
182	placenta previa
183	Hipertensión que complica el embarazo, parto y puerperio
	Diabetes o tolerancia anormal a la glucosa que complica el embarazo, el parto o el
186	puerperio
195	Otras complicaciones del nacimiento y puerperio que afectan al tratamiento de la madre
196	Embarazo y parto normales
197	Infecciones de la piel
198	Otra afección inflamatoria de la piel
199	Úlcera crónica de la piel
200	Otros trastornos de la piel
201	Artritis y osteomielitis infecciosa (excepto la causada por tuberculosis o ETS)
202	Artritis reumatoide y enfermedades relacionadas
203	Osteoartritis
204	Otros trastornos articulares no traumáticos
205	Espondilosis, trastornos del disco intervertebral y otros problemas de la espalda
206	Osteoporosis
209	Otras deformidades adquiridas
211	Otra enfermedad del tejido conectivo
212	Otra enfermedad ósea o deformidad osteomuscular
213	Anomalías congénitas cardíacas y circulatorias
214	Anomalías congénitas digestivas
215	Anomalías congénitas genitourinarias
216	Anomalías congénitas del sistema nervioso
217	Otras anomalías congénitas
219	Gestación de corta duración, bajo peso al nacer y retraso del crecimiento fetal
224	Otras afecciones perinatales
225	Trastornos articulares y luxaciones relacionadas con traumatismo
229	Fractura de miembro superior
230	Fractura de miembro inferior
231	Otras fracturas
232	Esguinces y torceduras
233	Lesión intracraneal





234	Traumatismo o lesión interna por aplastamiento
235	Heridas abiertas de cabeza, cuello y tronco
237	Complicación de dispositivo, implante o injerto
238	Complicaciones de procedimientos quirúrgicos o atención sanitaria
239	Lesión superficial, contusion
240	Quemaduras
242	Intoxicación por otros medicamentos y drogas
243	Intoxicación por sustancias no medicamentosas
244	Otras lesiones y afecciones debidas a causas externas
245	Síncope
246	Fiebre de origen desconocido
247	Linfadenitis
250	Náuseas y vómitos
251	Dolor abdominal
252	Malestar general y fatiga
253	Reacciones alérgicas
255	Ingresos por causas sociales y administrativas
256	Examen y evaluación médica
258	Otros cribajes por sospecha de enfermedad (se excluyen trastornos mentales y enfermedades infecciosas)
259	Códigos residuales, no clasificados
651	Trastornos por ansiedad
652	Déficit de atención y trastornos del comportamiento
653	Demencia con delirium, trastornos amnésicos y otros trastornos cognitivos
654	Trastornos del desarrollo
655	Trastornos generalmente diagnosticados en la niñez o adolescencia
657	Trastornos del humor
658	Trastornos de la personalidad
659	Esquizofrenia y otros trastornos psicóticos
660	Trastornos relacionados con el alcohol
661	Trastornos relacionados con sustancias psicotrópicas
663	Códigos de cribaje, historia de salud mental y abuso de sustancias psicotrópicas
670	Trastornos mentales misceláneos