



## VARICELA

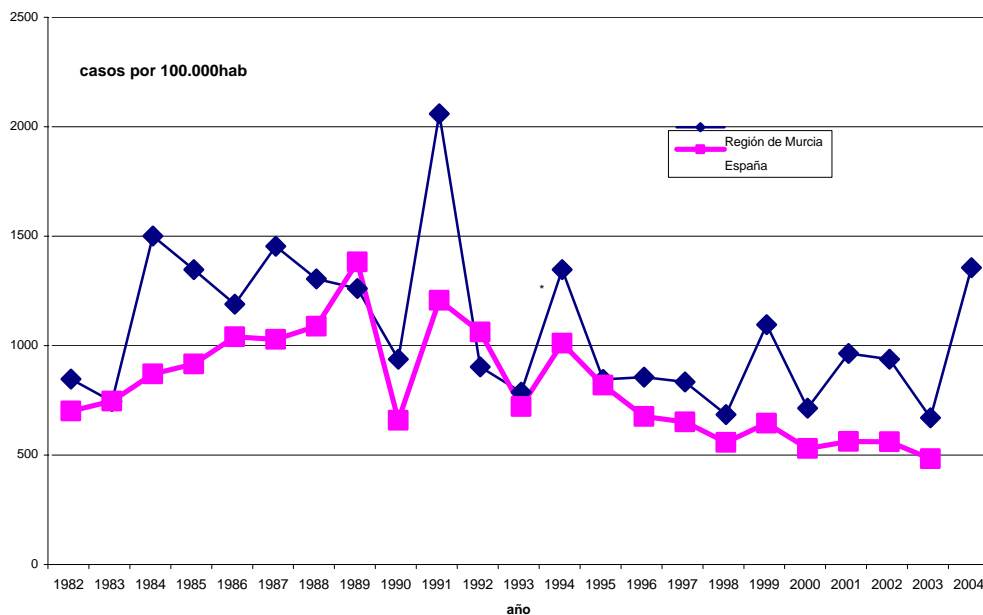
### Informe de situación en la Región de Murcia en el año 2004

La varicela es una enfermedad infectocontagiosa producida por la infección primaria del Virus Varicela Zoster en personas susceptibles. Es una enfermedad endémica que cursa con ondas epidémicas, siendo una enfermedad típica de la infancia. Se considera que la varicela es una enfermedad transmisible muy contagiosa que afecta al 90% de los sujetos susceptibles cuando el virus se difunde en comunidades semicerradas como guarderías o escuelas, siendo de carácter benigno cuando afecta a escolares. En cambio, en recién nacidos y adultos puede cursar con complicaciones graves, y en pacientes inmunodeprimidos puede ser muy grave.

#### **Incidencia de varicela en la Región de Murcia en 2004. Tendencia 1982-2004.**

En la Región de Murcia, según la Red de Vigilancia Epidemiológica, se han producido seis ondas epidémicas de varicela desde el año 1982 (Gráfica 1) En el último quinquenio 1999-2003 se produjo un pico en 1999, siendo la mediana de la tasa anual del quinquenio, de 872,2 casos por 100.000 habitantes.

**Gráfica 1. Evolución Anual de Incidencia de Varicela en la Región de Murcia y España.1982-2004**



Fuente: EDO. Sección de Vigilancia Epidemiológica. Servicio de Epidemiología. DG Salud Pública. Murcia. Red Nacional de Vigilancia Epidemiológica. CNE. ISCIII

\* Los datos definitivos para España en el 2004 no están aún disponibles



Durante el año 2004 se registró un nuevo pico epidémico de varicela con 16.384 casos declarados al Sistema de Vigilancia Epidemiológica, con un incremento del 61% respecto a la mediana de casos del periodo 1999-2003. La incidencia de varicela en el año 2004, de 1291 casos por 100.000 habitantes, supone un incremento del 25% respecto a la tasa de varicela del año 1999 (1031 casos por 100.000 habitantes)

Al valorar estos datos es necesario tener en cuenta que en la Región de Murcia se ha producido en los últimos años un incremento importante de la tasa de natalidad. El aumento en la Región en el año 2004 ha sido de un 25,4% con respecto al año 2003 y de un 44,8 % respecto al año 1999, incremento muy superior al 14% registrado en España en el 2003 (últimos datos disponibles) respecto al quinquenio anterior, 1998-2002. Este aumento de la tendencia en la tasa de natalidad ha producido un aumento importante de la población susceptible para enfermedades infectocontagiosas de la infancia.

### Hospitalizaciones por varicela según grupos de edad

Un indicador de la gravedad de la enfermedad es el porcentaje de casos que precisan hospitalización.

Se puede obtener este indicador calculando el porcentaje de casos hospitalizados por esta causa (Fuente: Registro Regional del CMBD) respecto al total de casos declarados (Fuente: Registro Regional de EDO) en cada año.

En el año 2004 se produjeron 171 ingresos hospitalarios por varicela, que corresponde al 1% del total de casos de varicela. Este porcentaje es superior al registrado en el año 2003 y en el quinquenio anterior, que oscilaban entre un 0,47 % y un 0,65 % del total de casos ( ver tabla 1)

| <b>Tª bla 1. VARICELA-Casos declarados. Región de Murcia. Periodo 1999-2004</b> |                                   |                                  |   |                           |
|---|-----------------------------------|----------------------------------|---|---------------------------|
| <b>AÑO</b>  | <b>Nº Casos ingresados (CMBD)</b> | <b>Nº casos declarados (EDO)</b> | <b>Incidencia por 10<sup>5</sup> habitantes</b> | <b>% casos ingresados</b> |
| 1999  | 60                                | 11.632                           | 1031.4  | 0,52                      |
| 2000  | 36                                | 7.344                            | 649.3   | 0,49                      |
| 2001  | 48                                | 10.176                           | 899.60  | 0,47                      |
| 2002  | 59                                | 10.449                           | 872.2   | 0,56                      |
| 2003  | 48                                | 7.431                            | 605.6   | 0,65                      |
| 2004  | 171*                              | 16.384                           | 1291  | 1,04                      |

\*Los datos del CMBD incluyen los datos de todo el año 2004 salvo para 2 de los Hospitales que solo incluyen los datos de los tres primeros trimestres ( H. Los Arcos, Rafael Méndez)

Fuentes: EDO. Sección de Vigilancia Epidemiológica. Servicio de Epidemiología. DG Salud Pública. Murcia.

CMBD. Dirección General de Planificación, Información y Financiación Sanitaria. Murcia



En la Tabla 2 se presenta la distribución de los casos de varicela hospitalizados entre 1999 y 2004 por grupos de edad. En todos los años, el mayor porcentaje de casos hospitalizados corresponde al grupo de edad de menores de 5 años, y dentro de este grupo la mayoría de los ingresados suelen ser niños de 1-2 años de edad. En el año 2004 se observa un incremento del 22% de ingresados menores de 5 años, debido al aumento importante en el porcentaje de ingresados menores de 1 año. Los ingresos de menores de 14 años representan el 66,6% de los ingresos en el 2004. Destaca que el 20% de los ingresos corresponde a mayores de 35 años.

Es necesario destacar que los datos anteriores reflejan la distribución por edad de las personas hospitalizados por varicela, pero no el porcentaje de hospitalizaciones según edad de los casos declarados de varicela, ya que esta enfermedad es de declaración exclusivamente numérica en la región, por lo que no conocemos la edad de los afectados. Sin embargo, se sabe por los datos de otras regiones y países que el porcentaje de complicaciones aumenta con la edad de los casos.

| <b>Tabla 2. VARICELA. Casos hospitalizados según grupos de edad</b> |                 |             |                 |             |                 |             |                 |             |                 |             |                 |             |
|---|-----------------|-------------|-----------------|-------------|-----------------|-------------|-----------------|-------------|-----------------|-------------|-----------------|-------------|
| <b>Región de Murcia. Periodo 1999-2004</b>                          |                 |             |                 |             |                 |             |                 |             |                 |             |                 |             |
| <b>Grupos de edad</b>   | <b>1999</b>     |             | <b>2000</b>     |             | <b>2001</b>     |             | <b>2002</b>     |             | <b>2003</b>     |             | <b>2004</b>     |             |
|   | <b>Nº casos</b> | <b>%</b>    | <b>Nº casos</b> | <b>%</b>    | <b>Nº casos</b> | <b>%</b>    | <b>Nº casos</b> | <b>%</b>    | <b>Nº casos</b> | <b>%</b>    | <b>Nº casos</b> | <b>%</b>    |
| <b>&lt; 5 años</b>  | <b>26</b>       | <b>43.3</b> | <b>12</b>       | <b>33.3</b> | <b>22</b>       | <b>45.8</b> | <b>24</b>       | <b>40.7</b> | <b>20</b>       | <b>41.7</b> | <b>87</b>       | <b>50.9</b> |
| <b>0 años</b>   | 2               | 3.3         | 4               | 11.1        | 3               | 6.3         | 6               | 10.2        | 2               | 4.2         | 34              | 19.9        |
| <b>1-2 años</b>   | 13              | 21.7        | 3               | 8.3         | 10              | 20.8        | 12              | 20.3        | 11              | 22.9        | 33              | 19.3        |
| <b>3-4 años</b>   | 11              | 18.3        | 5               | 13.9        | 9               | 18.7        | 6               | 10.2        | 7               | 14.6        | 20              | 11.7        |
| <b>5-14 años</b>  | 11              | 18.3        | 10              | 27.8        | 10              | 20.8        | 7               | 11.9        | 3               | 6.3         | 27              | 15.8        |
| <b>15-24 años</b>   | 3               | 5.0         | 2               | 5.6         | 1               | 2.0         | 2               | 3.4         | 6               | 12.5        | 6               | 3.5         |
| <b>25-34 años</b>   | 11              | 18.3        | 7               | 19.4        | 7               | 14.6        | 14              | 23.7        | 8               | 16.6        | 17              | 9.9         |
| <b>&gt; 35 años</b>   | 9               | 15.0        | 5               | 13.9        | 8               | 16.6        | 12              | 20.3        | 11              | 22.9        | 34              | 19.9        |
| <b>Total de casos</b>   | <b>60</b>       | <b>100</b>  | <b>36</b>       | <b>100</b>  | <b>48</b>       | <b>100</b>  | <b>59</b>       | <b>100</b>  | <b>48</b>       | <b>100</b>  | <b>171</b>      | <b>100</b>  |

Fuente: CMBD. Dirección General de Planificación, Información y Financiación Sanitaria

Elabora: Sección de Vigilancia Epidemiológica. Servicio de Epidemiología. DG Salud Pública. Murcia.

### Hospitalizaciones por varicela según diagnóstico

En el año 2004 el 51% de los ingresos se debió a casos de varicela no complicada y el 49% restante a varicela con complicaciones. Las complicaciones más graves, encefalitis y neumonitis representaron un 20% de los ingresos. (Tabla 3) (Gráfica 2)



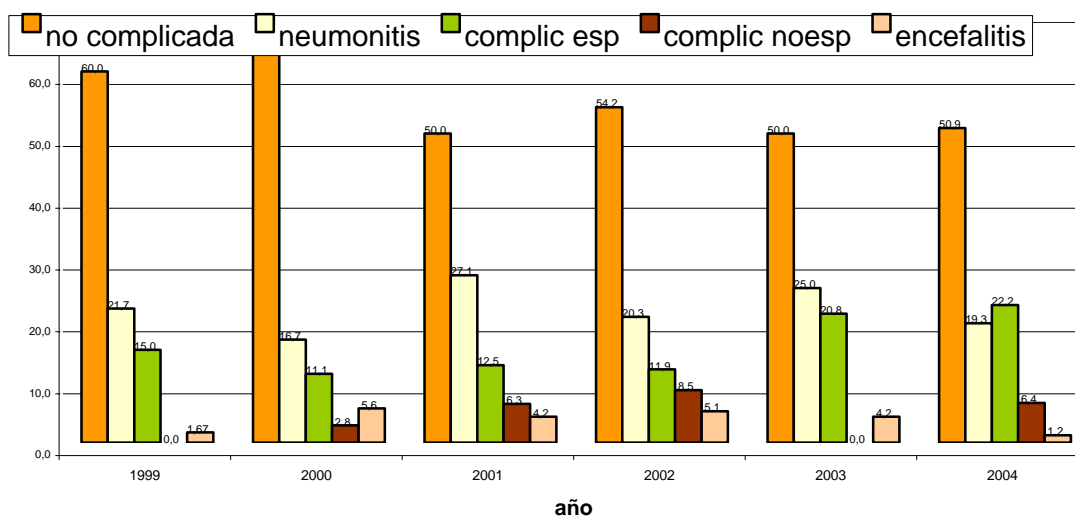
**Tabla 3. VARICELA. Casos hospitalizados según diagnóstico.  
Región de Murcia. Periodo 1999-2004**

| código         | Diagnóstico al Alta            | 1999 | 2000 | 2001 | 2002 | 2003 | 2004 |      |
|----------------|--------------------------------|------|------|------|------|------|------|------|
|                |                                |      |      |      |      |      | Nº   | %    |
| 052            | Varicela                       | 1    |      |      |      |      |      |      |
| 052.0          | Encefalitis postvaricela       | 1    | 2    | 2    | 3    | 2    | 2    | 1,2  |
| 052.1          | Neumonitis (hemorrágica)       | 13   | 6    | 13   | 12   | 12   | 33   | 19,2 |
| 052.7          | Complicaciones especificadas   | 9    | 4    | 6    | 7    | 10   | 38   | 22,2 |
| 052.8          | Complicaciones sin especificar |      | 1    | 3    | 5    |      | 11   | 6,4  |
| 052.9          | Nc complicada                  | 36   | 23   | 24   | 32   | 24   | 37   | 50,9 |
| Total de casos |                                | 50   | 36   | 48   | 59   | 48   | 171  | 100  |

Fuente: CMBD. Dirección General de Planificación, Información y Financiación Sanitaria

Elabora: Sección de Vigilancia Epidemiológica. Servicio de Epidemiología. DG Salud Pública. Murcia.

**Gráfico 2. Distribución porcentual según diagnóstico de casos de varicela hospitalizados en la Region de Murcia.1999-2004**



Fuente: CMBD. Dirección General de Planificación, Información y Financiación Sanitaria

Elabora: Sección de Vigilancia Epidemiológica. Servicio de Epidemiología. DGSalud Pública. Murcia.

En la tabla 4 se presentan los casos de varicela según **Hospital de ingreso**, apreciándose que el 59% de los ingresos se realizan en el hospital de la Arrixaca donde ingresan el 65,5 % de los casos de varicela complicada.



**Tabla 4. VARICELA. Casos hospitalizados según Hospital y diagnóstico  
Región de Murcia. 2004**

| Hospital                           | Nº casos   | %          | Diagnóstico |           |           |           |           |
|------------------------------------|------------|------------|-------------|-----------|-----------|-----------|-----------|
|                                    |            |            | 052.0       | 052.1     | 052.7     | 052.8     | 052.9     |
| Hosp.Virgen de la Arrixaca         | 101        | 59.1       | 2           | 17        | 28        | 8         | 46        |
| Hosp.del Noroeste                  | 1          | 0.6        |             |           |           |           | 1         |
| Hosp.Sta M <sup>a</sup> del Rosell | 21         | 12.3       |             | 5         | 4         |           | 12        |
| Hospital Los Arcos*                | 10         | 5.8        |             |           |           |           | 10        |
| Hosp.Virgen del Castillo           | 2          | 1.2        |             |           |           |           | 2         |
| Hosp.Rafael Méndez*                | 19         | 11.1       |             | 4         | 4         | 3         | 8         |
| Hosp.Morales Meseguer              | 17         | 9.9        |             | 7         | 2         |           | 8         |
| <b>Total</b>                       | <b>171</b> | <b>100</b> | <b>2</b>    | <b>33</b> | <b>38</b> | <b>11</b> | <b>87</b> |

Fuente: CMBD. Dirección General de Planificación, Información y Financiación Sanitaria

Elabora: Sección de Vigilancia Epidemiológica. Servicio de Epidemiología. DG Salud Pública. Murcia.

\*Los datos del CMBD incluyen los datos de todo el año 2004 salvo para 2 de los Hospitales que solo incluyen los datos de los tres primeros trimestres ( H. Los Arcos, Rafael Méndez)

### Hospitalizaciones por varicela según grupos de edad y diagnóstico

De los niños hospitalizados menores de 5 años el 55,2% de los ingresos fueron por varicela no complicada, el 34,5% por varicela con complicaciones especificadas o sin especificar y el 9,2% por neumonitis. Se ingresaron dos niños de 4 y 6 años por encefalitis. (Tabla 5)

Destaca el hecho que casi el 70% de los ingresados por neumonitis son mayores de 14 años. (Gráfica 3)

**Tabla 5. VARICELA. Casos hospitalizados según grupos de edad y diagnóstico  
Región de Murcia. 2004**

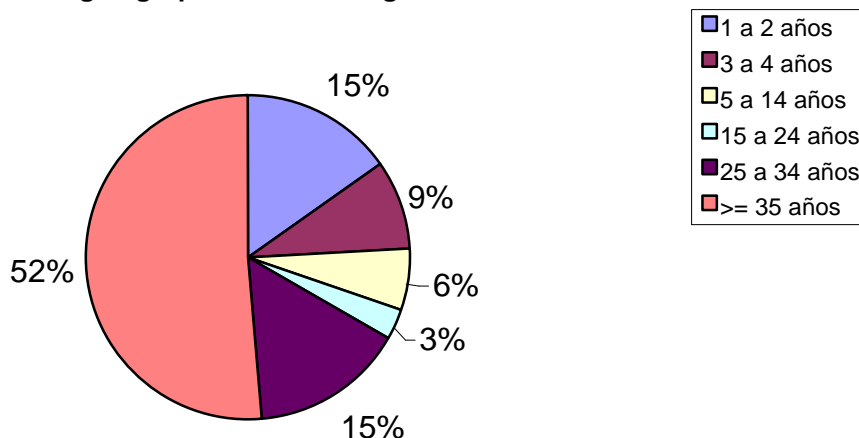
| Grupos de edad | Nº casos   | %    | 052.0    | 052.1     | 052.7     | 052.8     | 052.9     |
|----------------|------------|------|----------|-----------|-----------|-----------|-----------|
| < 1 años       | 34         | 19.9 |          |           | 7         | 5         | 22        |
| 1 a 2 años     | 33         | 19.3 |          | 5         | 4         | 3         | 21        |
| 3 a 4 años     | 20         | 11.7 | 1        | 3         | 10        | 1         | 5         |
| 5 a 14 años    | 27         | 15.8 | 1        | 2         | 7         | 2         | 15        |
| 15 a 24 años   | 6          | 3.5  |          | 1         | 1         |           | 4         |
| 25 a 34 años   | 17         | 9.9  |          | 5         | 2         |           | 10        |
| >= 35 años     | 34         | 19.9 |          | 17        | 7         |           | 10        |
|                | <b>171</b> |      | <b>2</b> | <b>33</b> | <b>38</b> | <b>11</b> | <b>87</b> |

Fuente: CMBD. Dirección General de Planificación, Información y Financiación Sanitaria

Elabora: Sección de Vigilancia Epidemiológica. Servicio de Epidemiología. DG Salud Pública. Murcia.

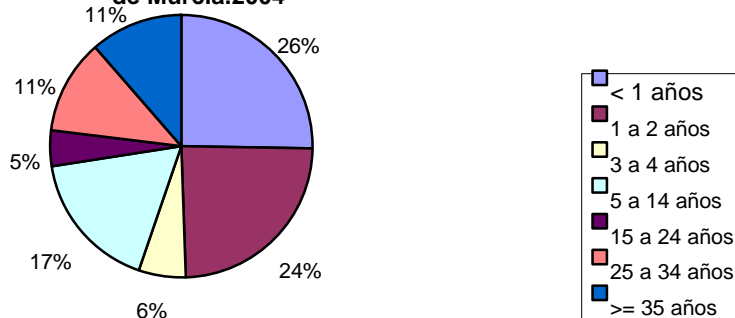


**Gráfica 3. Ingresos por varicela complicada con neumonitis según grupos de edad. Region de Murcia. 2004**



Fuente: CMBD. Dirección General de Planificación, Información y Financiación Sanitaria  
Elabora: Sección de Vigilancia Epidemiológica. Servicio de Epidemiología. DG Salud Pública. Murcia

**Gráfica 4. Ingresos por Varicela no complicada y grupos de edad. Región de Murcia. 2004**



Fuente: CMBD. Dirección General de Planificación, Información y Financiación Sanitaria  
Elabora: EDO. Sección de Vigilancia Epidemiológica. Servicio de Epidemiología. DG Salud Pública. Murcia

## Letalidad

Según el Registro Regional de CMBD, entre 1999 y 2004 se han registrado 5 fallecimientos en relación con casos de varicela: 1 en 2000, 1 en 2001, 2 en 2002 y 1 en 2003.

Según otras fuentes de información, el número de fallecidos es aún menor. En las Estadísticas Básicas del Registro de Mortalidad se registraron dos fallecidos por varicela en el 2002 (1 fallecido menor de un año y otro de 30-34 años) y no se registraron otros fallecidos por esta causa en el quinquenio 1999-2003.



En el 2004 se notificó al Sistema de Vigilancia Epidemiológica un caso fallecido por complicaciones de varicela

De acuerdo con estos datos, la letalidad en el 2004 es de 0,006% y oscila entre 0 y 0,019% en el quinquenio 1999-2003.

## **Resumen**

En el año 2004 se ha registrado una incidencia de varicela superior a la esperada.

El aumento de incidencia, además de con las variaciones periódicas propias de la enfermedad, podría relacionarse, al menos parcialmente, con el aumento del número de niños menores de 5 años en el último quinquenio al haberse producido un aumento de natalidad. Este incremento es de un 44.8% en el año 2004 con respecto al año 1999, incremento muy superior al 14% registrado en España en el 2003 respecto al 1998.

El porcentaje de casos hospitalizados en 2004, es mayor que en el quinquenio previo (1% frente a 0,5-0,7% en los últimos años)

En relación con el diagnóstico al alta de los casos hospitalizados, en los últimos seis años se observa que del 50 % al 60% de ingresos corresponden a casos de varicela no complicada. En el año 2004, el 51% de las hospitalizaciones fueron por varicela no complicada. De los ingresos por varicela complicada, se observa con respecto a los años previos, un aumento relativo de las complicaciones distintas de neumonitis o encefalitis.

No se ha registrado aumento de la letalidad por varicela en los seis años estudiados.