



INFORME DE SITUACIÓN DE COVID-19 EN LA REGIÓN DE MURCIA

A 29 DE ABRIL 2020

En la Región de Murcia hasta la fecha del informe se han registrado 1840 confirmados de infección por COVID-19. El primer caso se declaró el 6 de marzo y se confirmó como positivo el 8 de marzo.

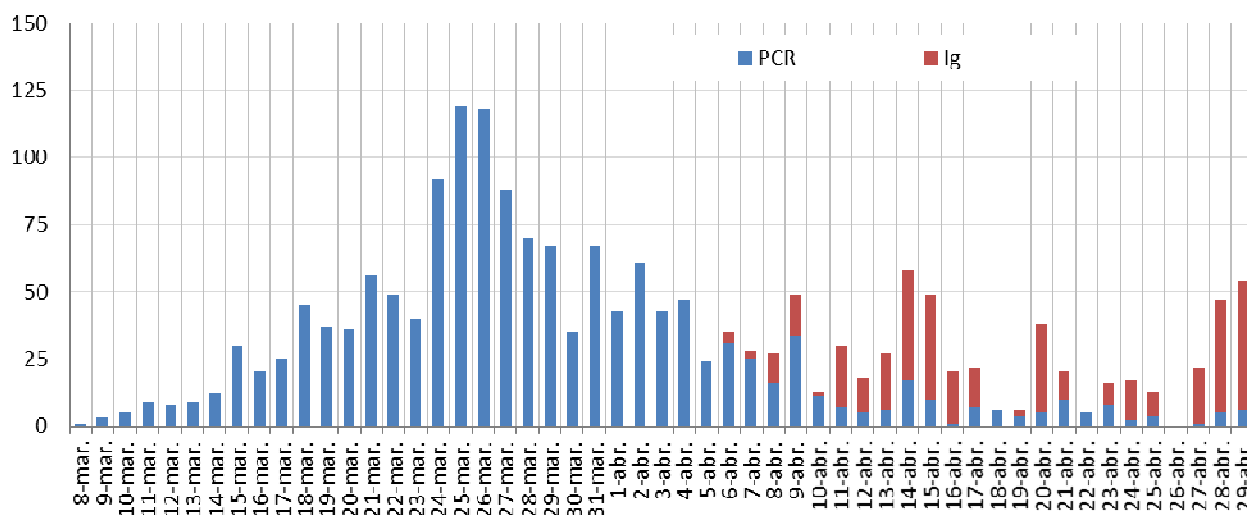
Actualmente se encuentran ingresados en hospitales de la Región 71 casos, de los cuales 20 se encuentran en UCI.

Se ha dado el alta epidemiológica a 1153 pacientes y se han producido 130 fallecimientos.

Las pruebas diagnósticas realizadas para la detección de coronavirus han sido 25295.

En la figura 1 se detalla el número de casos confirmados por COVID-19 en la Región de Murcia desde el inicio hasta el 28 de abril de 2020.

Figura 1. Número de casos confirmados COVID-19 por fecha de notificación y tipo de prueba diagnóstica y porcentaje de incremento diario. Región de Murcia.

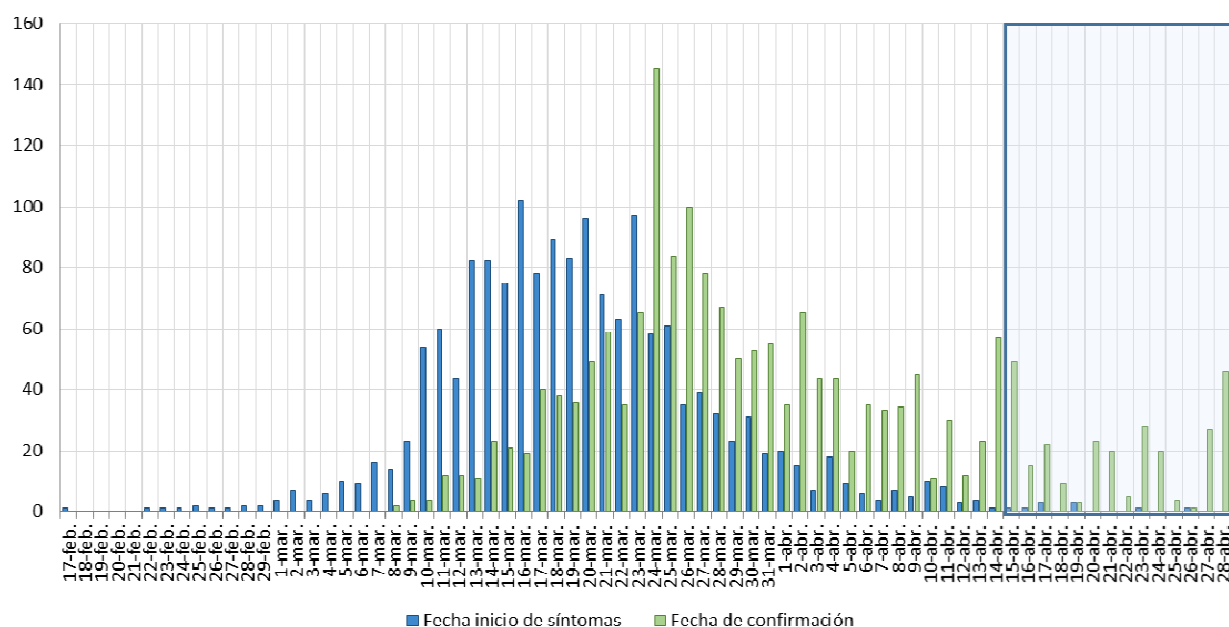


Fuente: Servicio de Epidemiología. D.G. Salud Pública y Adicciones.

De los 1840 casos confirmados hasta la fecha se dispone actualmente de información detallada de 1828 casos. Toda la información que se presenta a continuación se refiere a la información disponible de estos 1828 casos.

1. NÚMERO DE CASOS CONFIRMADOS POR FECHA DE INICIO DE SÍNTOMAS Y CONFIRMACIÓN

Figura 2. Casos confirmados COVID19 por fecha de inicio de síntomas (N=1605) y confirmación (N=1825). Región de Murcia



* Los datos del recuadro sombreado pueden estar afectados por retraso en la notificación o diagnóstico
 Fuente: Servicio de Epidemiología. D. G. Salud Pública y Adicciones

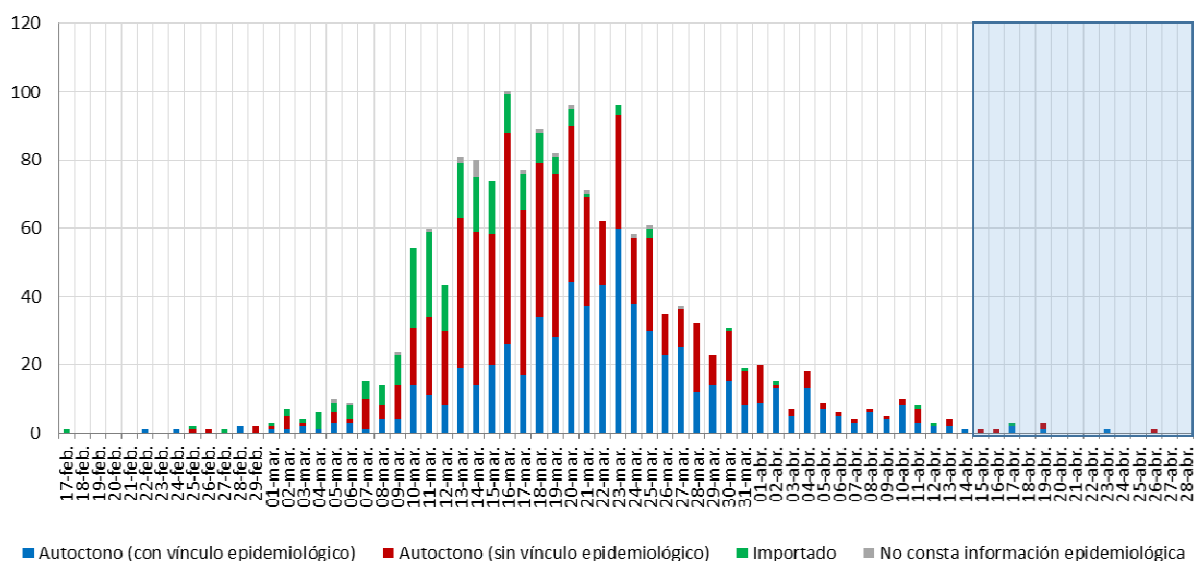
La curva epidémica por fecha de inicio de síntomas (figura 2) es la que muestra la evolución de la epidemia con la información relativa a los casos confirmados pero, debido a que el periodo de incubación de la enfermedad se ha estimado entre 2 y 14 días, hasta transcurridos 14 días (en sombreado) los datos pueden ir modificándose. La curva se puede interpretar de forma válida del 21 de febrero al 14 de abril de 2020.

El mayor número de casos por fecha de inicio de síntomas con las pruebas realizadas hasta el día de hoy y los casos en los que se dispone de este dato se registra entre el 13 y el 23 de marzo.

2. CASOS SEGÚN EL ORIGEN DEL CONTAGIO

Los casos confirmados según el origen del contagio y fecha de inicio de síntomas se presentan en la figura 3.

Figura 3. Casos confirmados COVID19 según origen de contagio y fecha inicio de síntomas (N=1605). Región de Murcia



* Los datos del recuadro sombreado pueden estar afectados por retraso en la notificación o diagnóstico
 Fuente: Servicio de Epidemiología. D. G. Salud Pública y Adicciones

En esta figura no se ha podido incluir a todos los pacientes institucionalizados en residencias de mayores debido a que no se dispone actualmente del dato de la fecha de inicio de síntomas de aproximadamente la mitad de estos casos. Este hecho puede subestimar el número de casos con vínculo epidemiológico constatado.

En la figura se observa que hasta el 11 de marzo el porcentaje de casos importados de otro país u otra CCAA era el predominante como origen del contagio. A partir del 12-13 de marzo hasta el 20 de marzo el mayor porcentaje de casos corresponde a los casos autóctonos sin vínculo epidemiológico, lo cual evidencia la existencia de transmisión comunitaria. A partir del 21 de marzo los casos fluctúan entre aquellos con y sin vínculo epidemiológico, con una ligera predominancia de los primeros.

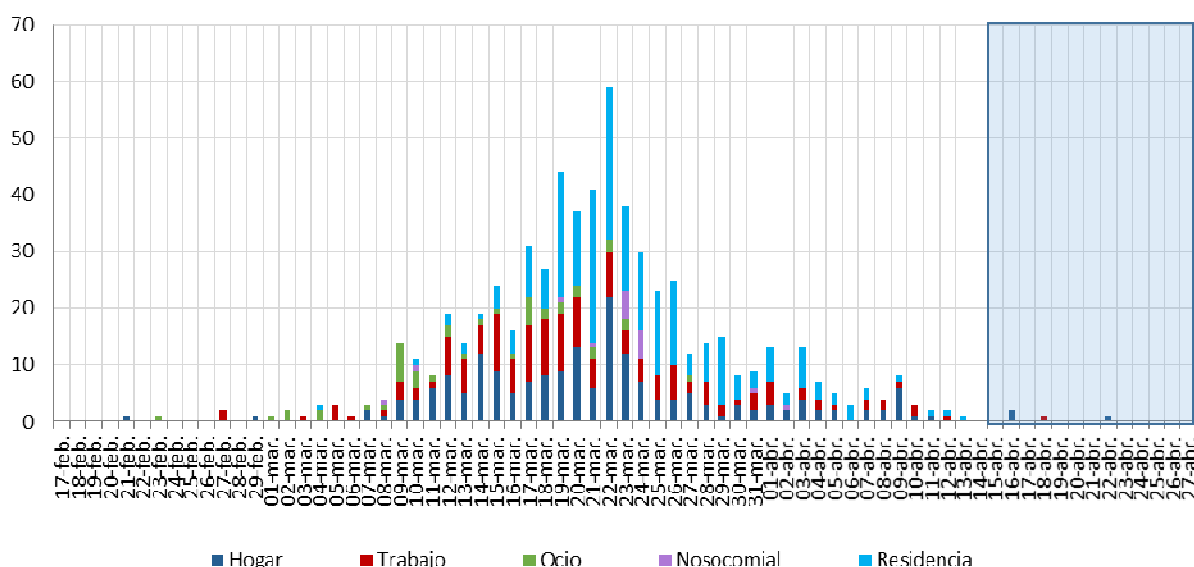
El total de casos autóctonos con vínculo epidemiológico constatado (contacto con un caso confirmado) es de 839 sobre 1828 (45.9%).



De estos 839 casos con vínculo epidemiológico constatado, 379 (45.9%) están relacionados con residencias de mayores en las que ha habido un brote (más de 1 caso de COVID19), incluyendo 86 trabajadores (10.3%) y 293 residentes (34.9%), 211 (25.1%) son casos con contagio en el hogar, 172 casos (20.5%) corresponde a contagios en el ámbito laboral (excluyendo los contagios producidos en residencias, incluidos en un apartado anterior), en 44 casos (5.2%) el contagio se relaciona con actividades sociales y/o de ocio y 20 casos (2.4%) eran pacientes ingresados en hospital en los que se sospecha transmisión intrahospitalaria (la mayoría están relacionados con un brote nosocomial en un hospital). En el resto de casos (1.5%) no consta información suficiente o no pueden ser incluidos en las categorías anteriormente mencionadas.

Al igual que en la figura 3 no se ha podido incluir a todos los pacientes institucionalizados en residencias de mayores debido a que no se dispone actualmente del dato de la fecha de inicio de síntomas de aproximadamente la mitad de estos casos. En el apartado residencias hemos incluido a los trabajadores y a los residentes. Hay que recordar que la fecha de inicio de síntomas no es la fecha de contagio, por lo que debemos ser cautos a la hora de interpretar estos resultados.

Figura 4. Casos confirmados COVID19 con vínculo epidemiológico según origen de contagio y fecha inicio de síntomas (N=839). Región de Murcia



* Los datos del recuadro sombreado pueden estar afectados por retraso en la notificación o diagnóstico
Fuente: Servicio de Epidemiología. D. G. Salud Pública y Adicciones

En la figura 4 se observa que, según fecha de inicio de síntomas, los casos contagiados en el hogar y en el ámbito laboral son predominantes a partir de la segunda semana de marzo hasta el 19 de marzo; hasta entonces la mayoría se habían contagiado durante actividades sociales y/o de ocio. Este último grupo ha ido disminuyendo hasta hacerse prácticamente inexistente a partir del 25 de marzo. A partir del 20 de marzo predominan los casos en residencias de mayores.

A partir del 1 de abril, algo más de 15 días después de la publicación del Real Decreto 463/2020, de 14 de marzo, por el que se declara el estado de alarma para la gestión de la situación de crisis sanitaria ocasionada por el COVID-19, el 66.9% de los casos según fecha de inicio de síntomas tienen un vínculo epidemiológico constatado. De ellos, el 37.6% se relacionan con residencias de mayores en las que ha habido brotes, el 35.3% se contagiaron en el hogar, 24.7% en el ámbito laboral y 2.4% nosocomial.



3. CASOS SEGÚN MUNICIPIO DE LA REGIÓN DE MURCIA

Se han registrado casos en 44 de los 45 municipios de la Región de Murcia, la mayoría en Murcia y Cartagena (7.4%). La información por municipio se muestra en la tabla 1.

Tabla 1. Casos confirmados COVID19 por municipio residencia (N=1828). Región de Murcia

Municipio	Casos	% Total casos	Casos activos	% Total casos activos	Población	IA*
Murcia	739	40.4%	203	39.6%	453258	163.0
Cartagena	233	12.7%	66	12.9%	214802	108.5
Molina de Segura	119	6.5%	28	5.5%	71890	165.5
Santomera	83	4.5%	26	5.1%	16206	512.2
Abanilla	72	3.9%	15	2.9%	6127	1175.1
Yecla	65	3.6%	23	4.5%	34432	188.8
Cieza	53	2.9%	17	3.3%	34988	151.5
Lorca	46	2.5%	21	4.1%	94404	48.7
Alcantarilla	36	2.0%	7	1.4%	42048	85.6
Jumilla	28	1.5%	14	2.7%	25600	109.4
Calasparra	26	1.4%	10	2.0%	10178	255.5
Archena	23	1.3%	5	1.0%	19301	119.2
San Javier	23	1.3%	5	1.0%	32489	70.8
Mazarrón	18	1.0%	7	1.4%	32209	55.9
Alguazas	17	0.9%	-	-	9638	176.4
Torres de Cotillas (Las)	17	0.9%	-	-	21471	79.2
Totana	16	0.9%	6	1.2%	32008	50.0
Torre-Pacheco	16	0.9%	-	-	35676	44.8
San Pedro del Pinatar	15	0.8%	-	-	25476	58.9
Bullas	14	0.8%	-	-	11530	121.4
Cehegín	14	0.8%	-	-	14983	93.4
Aguilas	14	0.8%	5	1.0%	35301	39.7
Mula	13	0.7%	-	-	16883	77.0
Alhama de Murcia	13	0.7%	-	-	22077	58.9
Caravaca de la Cruz	13	0.7%	-	-	25760	50.5
Fortuna	10	0.5%	5	1.0%	10112	98.9
Ceutí	10	0.5%	-	-	11787	84.8
Abarán	10	0.5%	-	-	12964	77.1
Unión (La)	9	0.5%	-	-	20225	44.5
Alcázares (Los)	7	0.4%	-	-	16138	43.4
Lorquí	6	0.3%	-	-	7141	84.0
Moratalla	5	0.3%	-	-	7839	63.8
Albudeite	-	-	-	-	1373	-
Aledo	-	-	-	-	1022	-
Beniel	-	-	-	-	11318	-
Blanca	-	-	-	-	6539	-
Campos del Río	-	-	-	-	2028	-
Fuente Álamo de Murcia	-	-	-	-	16583	-
Librilla	-	-	-	-	5305	-
Ojós	-	-	-	-	500	-
Pliego	-	-	-	-	3847	-
Puerto Lumbreras	-	-	-	-	15394	-
Ricote	-	-	-	-	1264	-
Ulea	-	-	-	-	874	-
Villanueva del Río Segura	-	-	-	-	2910	-
Otras CCAA	24	1.3%	10	2.0%		
Total	1828	100.0%	512	100.0%	1493898	122.4

(-) Aquellos municipios con celdas vacías tienen menos de 5 casos o menos de 5 curados

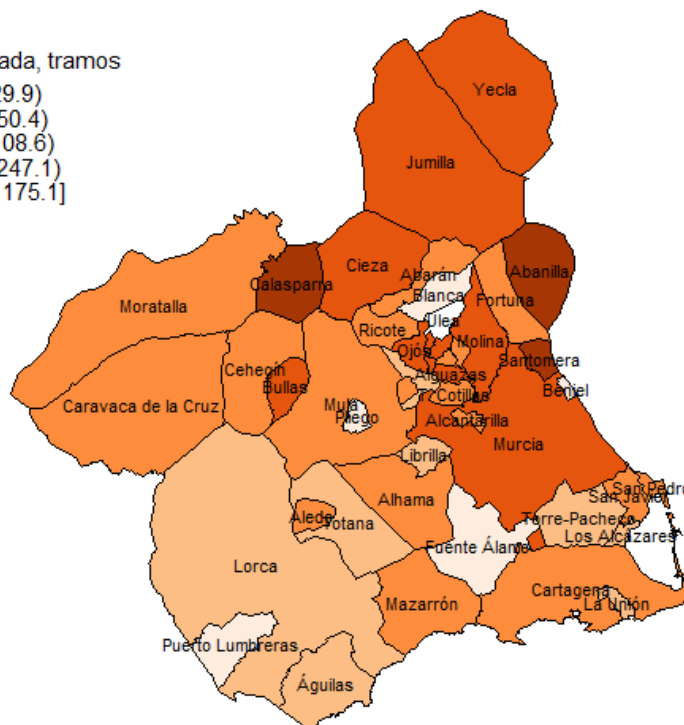
*Incidencia acumulada por 100.000 habitantes Fuente: Servicio de Epidemiología. D.G. Salud Pública y Adicciones.



**Mapa 1. Incidencia acumulada/100 000 hab. COVID19 por municipio de residencia.
Región de Murcia**

Incidencia Acumulada, tramos

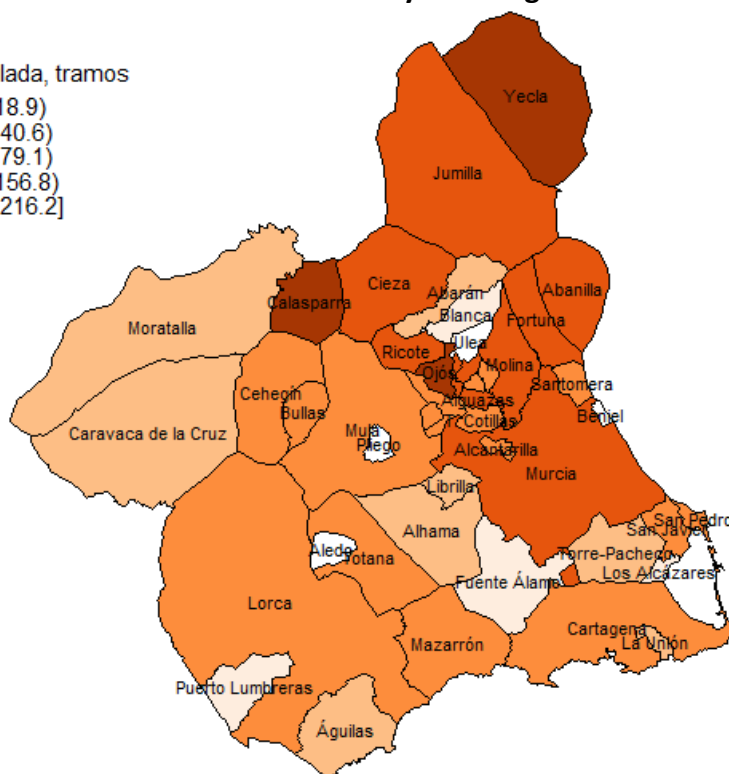
- [0.0, 29.9)
- [29.9, 50.4)
- [50.4, 108.6)
- [108.6, 247.1)
- [247.1, 1175.1]



**Mapa 2. Incidencia acumulada/100 000 hab. COVID19 por municipio de residencia
excluyendo los casos de residencias de mayores. Región de Murcia**

Incidencia Acumulada, tramos

- [0.0, 18.9)
- [18.9, 40.6)
- [40.6, 79.1)
- [79.1, 156.8)
- [156.8, 216.2]



La elevada incidencia en los dos municipios con mayor incidencia acumulada (Santomera y Abanilla) se debe al registro de un brote en una residencia socio-sanitaria en cada uno de ellos y su influencia en el total al tratarse de municipios de pequeño tamaño. Los mapas 1 y 2 muestran el número de casos y la tasa de incidencia por municipios.

4. CASOS E INCIDENCIA POR ÁREA DE SALUD

La incidencia por 100.000 habitantes según el área de salud en la que residen los casos se presenta en la tabla 2.

Tabla 2. Casos confirmados COVID19 por área de salud (N=1828). Región de Murcia

Área Salud	Casos	% Total de casos totales	Casos activos	% Total de casos activos	Población	IA*
Vega Media del Segura	491	26.9%	129	25.2%	268761	182.7
Murcia Oeste	398	21.8%	95	18.6%	266460	149.4
Murcia Este	283	15.5%	85	16.6%	202137	140.0
Cartagena	267	14.6%	77	15.0%	286022	93.3
Altiplano	93	5.1%	37	7.2%	60032	154.9
Lorca	80	4.4%	33	6.4%	178129	44.9
Noroeste	72	3.9%	16	3.1%	70290	102.4
Vega Alta del Segura	64	3.5%	21	4.1%	54491	117.5
Mar Menor	56	3.1%	9	1.8%	107576	52.1
Otras CCAA	24	1.3%	10	2.0%		
Total	1828	100.0%	512	100.0%	1493898	122.4

*Incidencia acumulada por 100.000 habitantes

Fuente: Servicio de Epidemiología. D.G. Salud Pública y Adicciones.

Tres de las cuatro áreas de salud con mayor incidencia, Vega Media del Segura, Murcia Oeste y Murcia Este, incluyen parte del municipio de Murcia en su población. El Altiplano es otra de las áreas de salud con una de las incidencias más altas.



5. CASOS SEGÚN GRUPO DE EDAD Y SEXO

La mediana de edad en los 1828 casos confirmados con edad conocida es 55 años (56 en hombres y 55 en mujeres) y el 54.9% de los casos confirmados son mujeres. La distribución por edad y sexo se presenta en la tabla 3.

Tabla 3. Casos confirmados COVID19 por edad y sexo (N=1828). Región de Murcia

Grupos de edad	Total			Hombres			Mujeres		
	N	%	IA*	N	%	IA*	N	%	IA*
< 2 AÑOS	7	0.4%	23.6	5	0.6%	33.0	2	0.2%	13.8
2-4 AÑOS	3	0.2%	6.2	3	0.4%	11.9	0	0.0%	0.0
5-14 AÑOS	11	0.6%	6.2	7	0.8%	7.6	4	0.4%	4.6
15-29 AÑOS	169	9.2%	66.5	60	7.3%	45.8	109	10.9%	88.4
30-39 AÑOS	262	14.3%	122.7	114	13.8%	104.4	148	14.7%	141.9
40-49 AÑOS	286	15.6%	114.0	129	15.7%	98.6	157	15.6%	130.7
50-59 AÑOS	317	17.3%	152.7	159	19.3%	152.4	158	15.7%	152.9
60-69 AÑOS	259	14.2%	183.7	147	17.8%	215.7	112	11.2%	153.8
70-79 AÑOS	200	10.9%	203.1	95	11.5%	212.4	105	10.5%	195.4
>= 80 AÑOS	314	17.2%	443.3	105	12.7%	388.4	209	20.8%	477.2
Total	1828	100.0%	122.4	824	100.0%	110.2	1004	100.0%	134.5

*Incidencia acumulada por 100.000 habitantes

Fuente: Servicio de Epidemiología. D.G. Salud Pública y Adicciones.

El porcentaje de casos menores de 15 años es menor del 1.1%.

Entre los 30-59 años la incidencia acumulada fluctúa entre 114 y 153 casos por 100.000 habitantes, entre 60-79 años hasta un máximo de 203 por 100.000 y en los de 80 o más años es 443.3.

6. CASOS SEGÚN GRUPO DE EDAD Y SITUACIÓN CLÍNICA, Y DEFUNCIONES

Se ha registrado la hospitalización en algún momento durante su enfermedad (no los hospitalizados a día de hoy) de 637 casos de los 1828 encuestados (34.8%), con un 42.7% de hospitalizaciones en hombres y un 28.4% en mujeres. La media de edad en el conjunto de hospitalizados es de 63 años y mediana de 64 años.

La mediana de tiempo de hospitalización, excluyendo fallecidos, es de 11 días (P25: 6, P75: 24) y la de estancia en UCI de 14 días (P25: 7, P75: 27) (estos datos son calculados en base a todos los pacientes que han sido hospitalizados, tanto los que ya han sido dados de alta, como aquellos que aún no han sido dados de alta en la fecha actual, por lo que son datos provisionales y se espera que aumenten con el paso de los días).

La mayoría de los casos confirmados han presentado un cuadro de infección respiratoria aguda leve, con 465 casos de neumonía registrados hasta la fecha actual, de los cuales 52 presentaron síndrome de distrés respiratorio agudo (Tabla 4).

Tabla 4. Casos confirmados COVID19 según sintomatología.

Región de Murcia

Síntoma	Si	%*	No	%*	No Consta
Fiebre	1055	75.2%	348	24.8%	425
Tos	1012	72.0%	394	28.0%	422
Dificultad respiratoria	536	42.4%	849	57.6%	443
Dolor de garganta	395	38.7%	974	61.3%	459
Escalofríos	580	28.9%	789	71.1%	459
Diarrea	437	31.6%	944	68.4%	447
Vómitos	99	7.2%	1272	92.8%	457
Neumonía	465	30.4%	1064	69.6%	299
Síndrome de distrés respiratorio agudo	52	3.4%	1466	96.6%	310
Fallo renal agudo	13	0.9%	1492	99.1%	323
Otros cuadros respiratorios agudos	17	1.1%	1493	98.9%	318
Asintomáticos en el momento de toma de muestra	98	8.7%	1729	91.3%	0

*Porcentaje calculado sobre los casos con información relativa a cada síntoma (Sí/No)

Fuente: Servicio de Epidemiología. D.G. Salud Pública y Adicciones.

En la Tabla 4 no se incluye información de sintomatología de parte de los residentes institucionalizados en residencias de mayores en los que se ha registrado un brote por

no disponer de estos datos. Este hecho puede subestimar el porcentaje de casos con complicaciones como neumonía, dificultad respiratoria, síndrome de distrés respiratorio agudo, etc.

La distribución de casos por edad y situación clínica se presenta en la tabla 5 y figura 5.

Tabla 5. Casos confirmados COVID19 por grupos de edad y situación clínica (N=1828).

Región de Murcia

Grupos de edad	Hospitalizados			UCI			Defunciones			
	N	%	IA*	N	%	IA*	N	%	Letalidad (%)**	IA*
< 2 AÑOS	3	0.5%	10.1	0	0.0%	0.0	0	0.0%	0.0%	0.0
2-4 AÑOS	0	0.0%	0.0	0	0.0%	0.0	0	0.0%	0.0%	0.0
5-14 AÑOS	1	0.2%	0.6	0	0.0%	0.0	0	0.0%	0.0%	0.0
15-29 AÑOS	18	2.8%	7.1	3	2.8%	1.2	0	0.0%	0.0%	0.0
30-39 AÑOS	46	7.2%	21.5	4	3.7%	1.9	0	0.0%	0.0%	0.0
40-49 AÑOS	68	10.7%	27.1	12	11.1%	4.8	1	0.8%	0.3%	0.4
50-59 AÑOS	112	17.6%	53.9	21	19.4%	10.1	4	3.1%	1.3%	1.9
60-69 AÑOS	133	20.9%	94.3	34	31.5%	24.1	11	8.5%	4.2%	7.8
70-79 AÑOS	125	19.6%	126.9	27	25.0%	27.4	28	21.5%	14.0%	28.4
>= 80 AÑOS	131	20.6%	184.9	7	6.5%	9.9	86	66.2%	27.4%	121.4
Total	637	100.0%	42.6	108	100.0%	7.2	130	100.0%	7.1%	8.7

*Incidencia acumulada por 100.000 habitantes

** Defunciones / casos confirmados

Fuente: Servicio de Epidemiología. D.G. Salud Pública y Adicciones.

La mediana de tiempo desde la fecha de inicio de síntomas hasta el diagnóstico confirmatorio ha sido para el total de casos de 8 días (P25: 4, P75: 14).

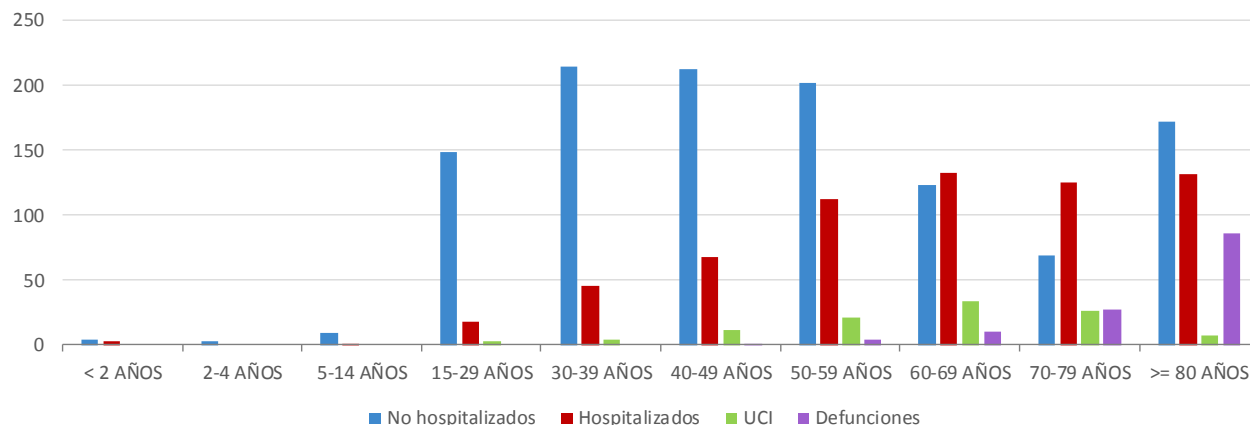
La mediana de tiempo desde la fecha de inicio de síntomas hasta el ingreso hospitalario en aquellos pacientes hospitalizados que no estaban previamente ingresados ha sido de 7 días (P25: 4, P75: 11).

La mediana de tiempo desde la fecha de inicio de síntomas hasta el ingreso en UCI en aquellos pacientes hospitalizados que no estaban previamente ingresados ha sido de 8 días (P25: 6, P75: 11).

En la figura 5 se ha modificado la clasificación de gravedad. En la clasificación actual las categorías de no hospitalizado, hospitalizados, UCI y defunción no son mutuamente excluyentes y el total puede sumar más de un 100%.



Figura 5. Casos confirmados COVID19 con vínculo epidemiológico según origen de contagio y fecha inicio de síntomas (N=1828)



Fuente: Servicio de Epidemiología. D.G. Salud Pública y Adicciones.

Tabla 6. Distribución porcentual de casos confirmados COVID19 hospitalizados según hospital (N=637). Región de Murcia

Hospital	%
MORALES MESEGUER, HOSPITAL GENERAL UNIVERSITARIO	24.4%
VIRGEN DE LA ARRIXACA, HOSPITAL UNIVERSITARIO	17.1%
SANTA LUCÍA, HOSPITAL DE	13.0%
REINA SOFÍA, HOSPITAL GENERAL UNIVERSITARIO	9.9%
VIRGEN DEL CASTILLO, HOSPITAL	5.4%
RAFAEL MENDEZ, HOSPITAL	5.0%
LOS ARCOS, HOSPITAL	4.9%
SAN JOSÉ, S.A., CENTRO MÉDICO-QUIRÚRGICO	4.7%
NOROESTE, HOSPITAL COMARCAL DEL	3.4%
STª MARIA DEL ROSELL, HOSPITAL GENERAL	2.9%
VIRGEN DE LA VEGA, CLÍNICA	2.9%
MOLINA, HOSPITAL DE	2.4%
CARIDAD, SANTO Y REAL HOSPITAL DE	1.5%
MESA DEL CASTILLO, S.L., SANATORIO	1.3%
CLÍNICA VIRGEN DE LA CARIDAD	0.8%
HOSPITAL QUIRONSAUD MURCIA	0.3%
Total	100.0%



En un análisis específico sobre los casos confirmados por edad según presencia de neumonía se observa que los pacientes con neumonía son significativamente mayores que los que no presentan neumonía (mediana de 62 vs 47 años respectivamente). El porcentaje de casos de 60 años o más años es claramente superior en los casos con neumonía que en los casos sin neumonía.

Tabla 7. Casos confirmados COVID19 según presencia de neumonía (N=1828). Región de Murcia

Edad	Casos con neumonía			Casos sin neumonía		
	N	%	IA*	N	%	IA*
< 1 AÑOS	0	0.0%	0.0	5	0.5%	34.5
1-4 AÑOS	0	0.0%	0.0	4	0.4%	6.3
5-14 AÑOS	0	0.0%	0.0	9	0.8%	5.0
15-29 AÑOS	13	2.8%	5.1	145	13.6%	57.0
30-39 AÑOS	36	7.7%	16.9	208	19.5%	97.4
40-49 AÑOS	58	12.5%	23.1	210	19.7%	83.7
50-59 AÑOS	91	19.6%	43.8	203	19.1%	97.8
60-69 AÑOS	98	21.1%	69.5	143	13.4%	101.4
70-79 AÑOS	95	20.4%	96.5	72	6.8%	73.1
>= 80 AÑOS	74	15.9%	104.5	65	6.1%	91.8
Total	465	100.0%	31.1	1064	100.0%	71.2

*Incidencia acumulada por 100.000 habitantes

Fuente: Servicio de Epidemiología. D.G. Salud Pública y Adicciones.

7. CASOS SEGÚN FACTORES DE RIESGO Y ENFERMEDAD DE BASE

Del total de los 1828 casos analizados, en el (50.4%) se tiene constancia de alguna enfermedad de base que predispone a presentar mayor gravedad (tabla 8).

Tabla 8. Casos confirmados COVID 19 con enfermedades de base/factor de riesgo (N=1828). Región de Murcia

	Total (N =1828)		UCI (N=108)		Neumonía (N =465)		Sin neumonía (N=1064)	
	Nº	%	Nº	%	Nº	%	Nº	%
Nº casos con al menos una enfermedad de base/factor de riesgo	921	50.4%	81	75.0%	304	65.4%	440	41.4%

	Nº(*)	%(**)	Nº(*)	%(**)	Nº(*)	%(**)	Nº(*)	%(**)
Diabetes	238	13.0%	25	23.1%	93	20.0%	89	8.4%
Enfermedad cardiovascular	605	33.1%	59	54.6%	217	46.7%	256	24.1%
Enfermedad pulmonar crónica	200	10.9%	20	18.5%	71	15.3%	106	10.0%
Otros	423	23.1%	37	34.3%	130	28.0%	185	17.4%

*Una persona puede presentar más de un factor de riesgo

** Porcentaje calculado sobre el total de casos

Fuente: Servicio de Epidemiología. D.G. Salud Pública y Adicciones.

Los casos ingresados en UCI o que han presentado neumonía tienen una prevalencia mayor de enfermedad de base (75.0% y 65.4% de los casos respectivamente) que el conjunto de casos confirmados (50.4%).



8. CASOS EN PROFESIONALES SANITARIOS

Entre los casos confirmados se han registrado 378 casos de profesionales sanitarios, cuya media de edad es de 43 años. Esta cifra incluye todos los casos de profesionales sanitarios, independientemente de si el contagio ha sido en relación a su actividad laboral o sin relación con dicha actividad (extra-laboral).

En la Tabla 9 se recoge información sobre la categoría profesional de los casos que son profesionales sanitarios.

Tabla 9. Casos confirmados COVID19 según ocupación en profesionales sanitarios (N=378*).

Región de Murcia

Ocupación	N	%
ENFERMERO/A	114	30.2%
AUXILIAR ENFERMERIA	105	27.8%
MEDICO/A	87	23.0%
CELADOR/A	18	4.8%
TECNICO/A EMERGENCIAS	14	3.7%
FISIOTERAPEUTA	9	2.4%
TECNICO/A RAYOS	6	1.6%
FARMACEUTICO/A	3	0.8%
RESTO	22	5.8%
Total	378	100%

*Esta cifra incluye todos los casos de profesionales sanitarios, independientemente de si el contagio ha sido en relación a su actividad laboral o sin relación con dicha actividad (extra-laboral).

Fuente: Servicio de Epidemiología. D.G. Salud Pública y Adicciones.

9. CASOS POSIBLES

De forma general se comenzaron a registrar en Atención Primaria los casos posibles de infección por coronavirus desde la semana que comenzó el 16 de marzo, siguiendo la definición del Ministerio de Sanidad «casos con infección respiratoria aguda leve sin criterio de realizar prueba diagnóstica».

El número de casos posibles registrados (CIAP A77.01), una vez excluidos los casos confirmados y descartados, en atención primaria, desde la fecha indicada hasta el 28 de abril de 2020, ambas inclusive es de 16024. La tabla 10 muestra el número de casos por semana, la incidencia acumulada semanal por 100.000 habitantes y la media de casos por día. Solo se incluyen en las tablas datos de semanas completas.

Tabla 10. Casos posibles COVID19 por semanas (N=16024). Semanas de 12 a 17* .**

Región de Murcia

Semana		N	AI	Media casos por día
12	16/03/2020 a 22/03/2020	4513	302.1	644.7
13	23/03/2020 a 29/03/2020	5364	359.1	766.3
14	30/03/2020 a 05/04/2020	2550	170.7	364.3
15	06/04/2020 a 12/04/2020	1174	78.6	167.7
16	13/04/2020 a 19/04/2020	1414	94.7	202.0
17	20/04/2020 a 26/04/2020	1009	67.5	144.1

* Semana en curso

** En los casos posibles se han excluido los confirmados y descartados que constan en atención primaria
AI: Incidencia acumulada semanal por 100.000 habitantes.

Fuente: Servicio de Epidemiología. D.G. Salud Pública y Adicciones.



La tabla 11 muestra los casos posibles según el área sanitaria a la que pertenece la persona.

**Tabla 11. Casos posibles COVID19 y tasa de incidencia media por área de salud
(N=16024)**. Región de Murcia**

Semana	Área 1		Área 2		Área 3		Área 4		Área 5		Área 6		Área 7		Área 8		Área 9	
	N	IA	N	IA	N	IA	N	IA	N	IA	N	IA	N	IA	N	IA	N	IA
12	857	321.6	881	308.0	639	358.7	183	260.3	193	321.5	729	271.2	668	330.5	280	260.3	83	152.3
13	994	373.0	1046	365.7	644	361.5	249	354.2	301	501.4	874	325.2	742	367.1	394	366.3	120	220.2
14	495	185.8	419	146.5	361	202.7	125	177.8	141	234.9	417	155.2	312	154.4	229	212.9	51	93.6
15	196	73.6	217	75.9	188	105.5	50	71.1	74	123.3	167	62.1	153	75.7	99	92.0	30	55.1
16	237	88.9	295	103.1	192	107.8	55	78.2	80	133.3	229	85.2	161	79.6	125	116.2	40	73.4
17	150	56.3	224	78.3	126	70.7	40	56.9	65	108.3	152	56.6	133	65.8	97	90.2	22	40.4

** En los casos posibles se han excluido los confirmados y descartados que constan en atención primaria

AI: Incidencia acumulada semanal por 100.000 habitantes.

Fuente: Servicio de Epidemiología. D.G. Salud Pública y Adicciones.



En la tabla 12 se muestra la distribución del número de casos semanales según sexo y grupos de edad junto a las respectivas tasas.

Tabla 12. Casos posibles de COVID19 por grupo de edad y sexo. Acumulado* desde el 16/03/2020 Región de Murcia

Grupo edad		Semana 15			Semana 16			Semana 17			Acumulado**
		Total	Hombres	Mujeres	Total	Hombres	Mujeres	Total	Hombres	Mujeres	
< 2 años	N	74	45	29	99	47	52	64	37	27	1030
	IA	249.1	151.5	97.6	333.3	158.2	175.1	215.5	124.6	90.9	3467.9
2 a 4 años	N	119	67	52	90	42	48	91	49	42	1197
	IA	244.0	137.4	106.6	184.6	86.1	98.4	186.6	100.5	86.1	2454.7
5 a 14 años	N	184	91	93	248	119	129	163	91	72	2523
	IA	102.9	50.9	52.0	138.7	66.5	72.1	91.1	50.9	40.3	1410.6
15 a 29 años	N	204	88	116	233	112	121	194	90	104	3036
	IA	80.2	34.6	45.6	91.7	44.1	47.6	76.3	35.4	40.9	1194.3
30 a 39 años	N	251	124	127	282	135	147	198	76	122	3172
	IA	117.6	58.1	59.5	132.1	63.2	68.9	92.8	35.6	57.2	1485.9
40 a 49 años	N	137	66	71	177	107	70	117	64	53	1832
	IA	54.6	26.3	28.3	70.5	42.6	27.9	46.6	25.5	21.1	730.0
50 a 59 años	N	124	51	73	174	69	105	125	46	79	1968
	IA	59.7	24.6	35.2	83.8	33.2	50.6	60.2	22.2	38.0	947.7
60 a 69 años	N	76	34	42	122	51	71	85	40	45	1172
	IA	53.9	24.1	29.8	86.5	36.2	50.4	60.3	28.4	31.9	831.3
70 a 79 años	N	46	21	25	52	26	26	50	18	32	626
	IA	46.7	21.3	25.4	52.8	26.4	26.4	50.8	18.3	32.5	635.7
≥ 80 años	N	57	21	36	54	19	35	31	9	22	421
	IA	80.5	29.6	50.8	76.2	26.8	49.4	43.8	12.7	31.1	594.3

* En los casos posibles se han excluido los confirmados y descartados que constan en atención primaria
AI: Incidencia acumulada semanal por 100.000 habitantes.
Fuente: Servicio de Epidemiología. D.G. Salud Pública y Adicciones.