



INFORME DE SITUACIÓN DE COVID-19 EN LA REGIÓN DE MURCIA

27 DE ABRIL DE 2020

En la Región de Murcia hasta la fecha del informe se han registrado **1771 casos confirmados de infección por COVID-19**. El primer caso se declaró el 6 de marzo y se confirmó como positivo el 8 de marzo.

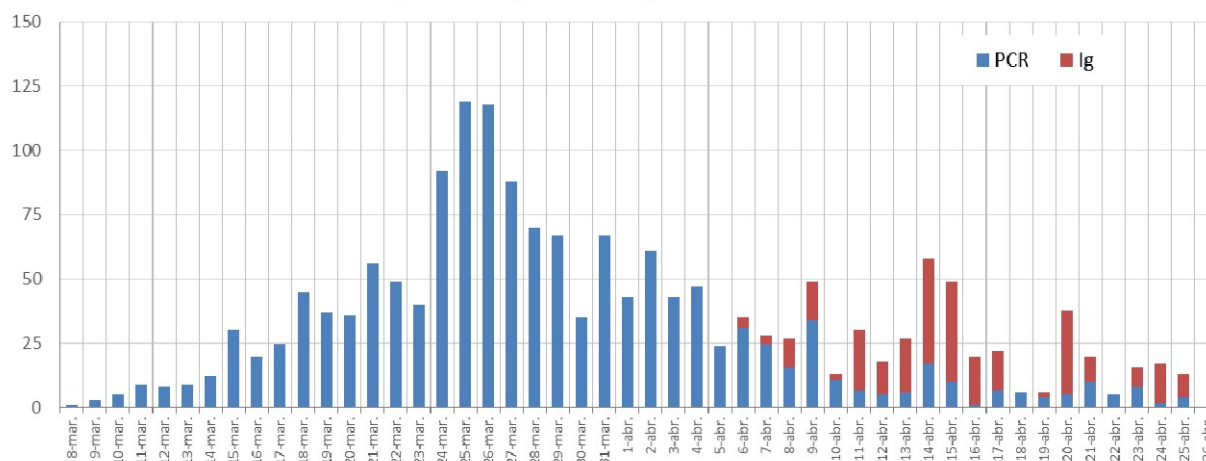
Actualmente se encuentran ingresados en hospitales de la Región 82 casos, de los cuales 22 se encuentran en UCI.

Se ha dado el alta epidemiológica a 990 pacientes y se han producido 128 fallecimientos.

Las pruebas diagnósticas realizadas para la detección de coronavirus han sido 22313.

En la figura 1 se detalla el número de casos confirmados por COVID-19 en la Región de Murcia desde el inicio hasta el 26 de abril de 2020.

Figura 1. Número de casos confirmados COVID-19 por fecha de notificación y tipo de prueba diagnóstica. Región de Murcia.

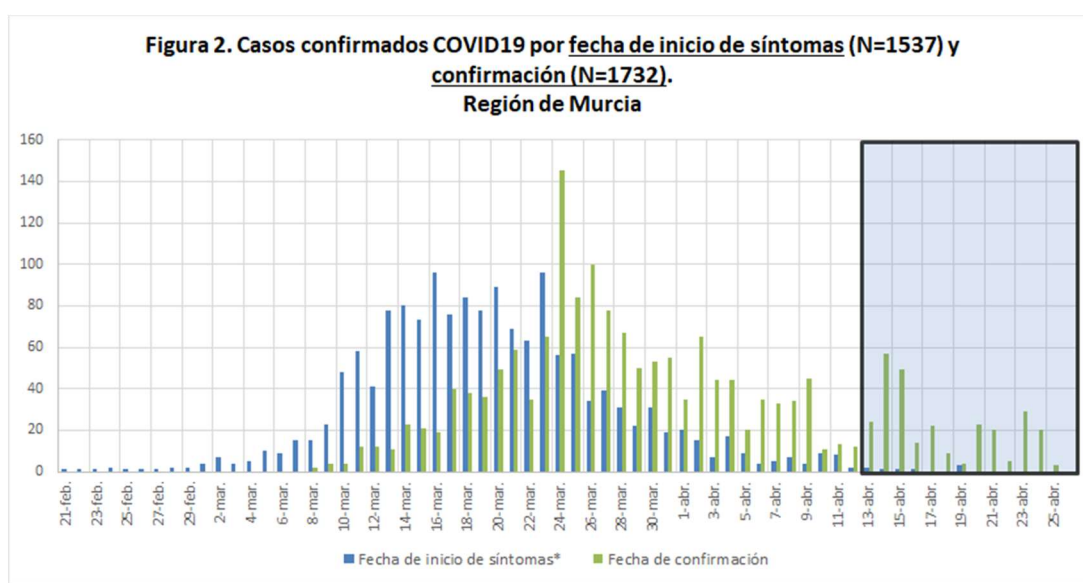


Fuente: Servicio de Epidemiología. D.G. Salud Pública y Adicciones.



De los 1771 casos confirmados hasta la fecha se dispone actualmente de información detallada de 1734 casos. Toda la información que se presenta a continuación se refiere a la información disponible de estos 1734 casos.

1. NÚMERO DE CASOS CONFIRMADOS POR FECHA DE INICIO DE SÍNTOMAS Y CONFIRMACIÓN



Fuente: Servicio de Epidemiología. D.G. Salud Pública y Adicciones.

*Los datos del recuadro sombreado pueden estar afectados por retraso en la notificación o diagnóstico.

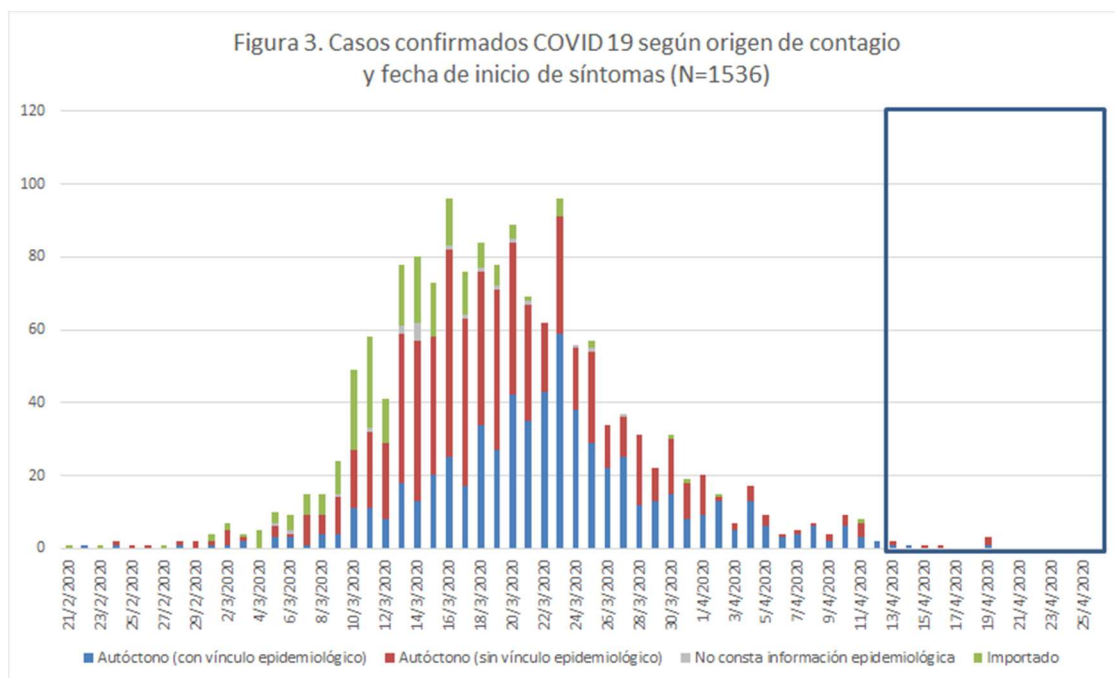
La curva epidémica por fecha de inicio de síntomas (figura 2) es la que muestra la evolución de la epidemia con la información relativa a los casos confirmados pero, debido a que el periodo de incubación de la enfermedad se ha estimado entre 2 y 14 días, hasta transcurridos 14 días (en sombreado) los datos pueden ir modificándose. La curva se puede interpretar de forma válida del 21 de febrero al 12 de abril.

El mayor número de casos por fecha de inicio de síntomas con las pruebas realizadas hasta el día de hoy y los casos en los que se dispone de este dato se registra entre el 13 y el 23 de marzo.



2. CASOS SEGÚN EL ORIGEN DEL CONTAGIO

Los casos confirmados según el origen del contagio y fecha de inicio de síntomas se presentan en la figura 3.



*Los datos del recuadro pueden estar afectados por retraso en la notificación o diagnóstico.

Fuente: Servicio de Epidemiología. D.G. Salud Pública y Adicciones.

En esta figura no se ha podido incluir a todos los pacientes institucionalizados en residencias de mayores debido a que no se dispone actualmente del dato de la fecha de inicio de síntomas de algunos de estos casos. Este hecho puede subestimar el número de casos con vínculo epidemiológico constatado.

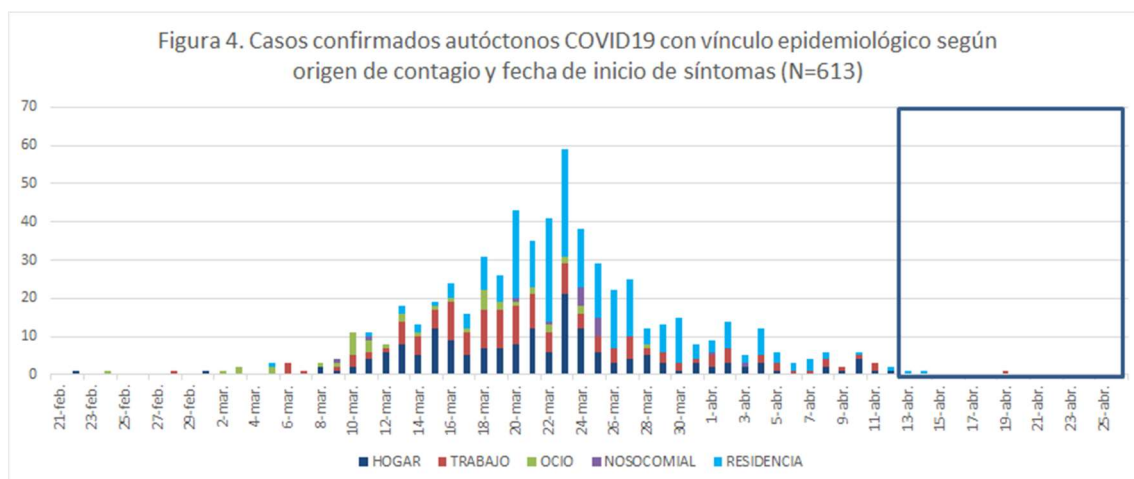
En la figura se observa que hasta el 11 de marzo el porcentaje de casos importados de otro país u otra CCAA era el predominante como origen del contagio. A partir del 12-13 de marzo hasta el 20 de marzo el mayor porcentaje de casos corresponde a los casos autóctonos sin vínculo epidemiológico, lo cual evidencia la existencia de transmisión comunitaria. A partir del 21 de marzo los casos fluctúan entre aquellos con y sin vínculo epidemiológico, con una ligera predominancia de los primeros.



El total de casos autóctonos con vínculo epidemiológico constatado (contacto con un caso confirmado) es de 789 sobre 1734 (45,5%).

De estos 789 casos con vínculo epidemiológico constatado, 363 (46%) están relacionados con residencias de mayores en las que ha habido un brote (más de 1 caso de COVID19), incluyendo 89 trabajadores (11,3%) y 272 residentes (34,7%), 192 (24,3%) son casos con contagio en el hogar, 163 casos (20,7%) corresponde a contagios en el ámbito laboral (excluyendo los contagios producidos en residencias, incluidos en un apartado anterior), en 42 casos (5,3%) el contagio se relaciona con actividades sociales y/o de ocio y 20 casos (2,5%) eran pacientes ingresados en hospital en los que se sospecha transmisión intrahospitalaria (la mayoría están relacionados con un brote nosocomial en un hospital). En el resto de casos (1,2%) no consta información suficiente o no pueden ser incluidos en las categorías anteriormente mencionadas.

Al igual que en la figura 3 no se ha podido incluir a todos los pacientes institucionalizados en residencias de mayores debido a que no se dispone actualmente del dato de la fecha de inicio de síntomas de algunos de estos casos. En el apartado residencias hemos incluido a los trabajadores y a los residentes. Hay que recordar que la fecha de inicio de síntomas no es la fecha de contagio, por lo que debemos ser cautos a la hora de interpretar estos resultados.



*Los datos del recuadro pueden estar afectados por retraso en la notificación o diagnóstico.

Fuente: Servicio de Epidemiología. D.G. Salud Pública y Adicciones.

En la figura 4 se observa que, según fecha de inicio de síntomas, los casos contagiados en el hogar y en el ámbito laboral son predominantes a partir de la segunda semana de marzo hasta el 19 de marzo; hasta entonces la mayoría se habían contagiado durante actividades sociales y/o de ocio. Este último grupo ha ido disminuyendo hasta hacerse prácticamente inexistente a partir del 25 de marzo. A partir del 20 de marzo predominan los casos en residencias de mayores.

A partir del 1 de abril, algo más de 15 días después de la publicación del Real Decreto 463/2020, de 14 de marzo, por el que se declara el estado de alarma para la gestión de la situación de crisis sanitaria ocasionada por el COVID-19, el 68,7% de los casos según fecha de inicio de síntomas tienen un vínculo epidemiológico constatado. De ellos, el 42% se relacionan con residencias de mayores en las que ha habido brotes, el 29% se contagiaron en el hogar, 27% en el ámbito laboral y 2% nosocomial.



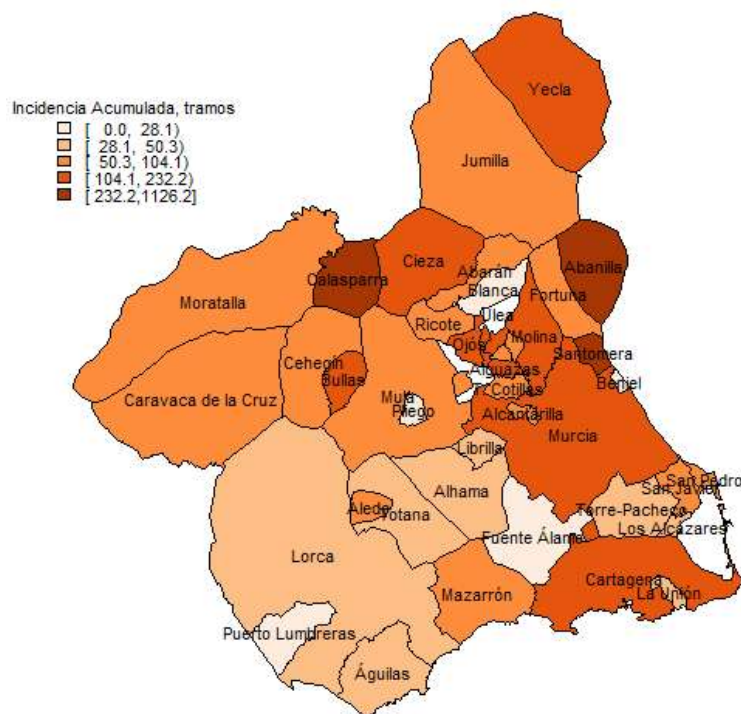
3. CASOS SEGÚN MUNICIPIO DE LA REGIÓN DE MURCIA

Se han registrado casos en 43 de los 45 municipios de la Región de Murcia, la mayoría en Murcia y Cartagena (54,4%). La información por municipio se muestra en la tabla 1.

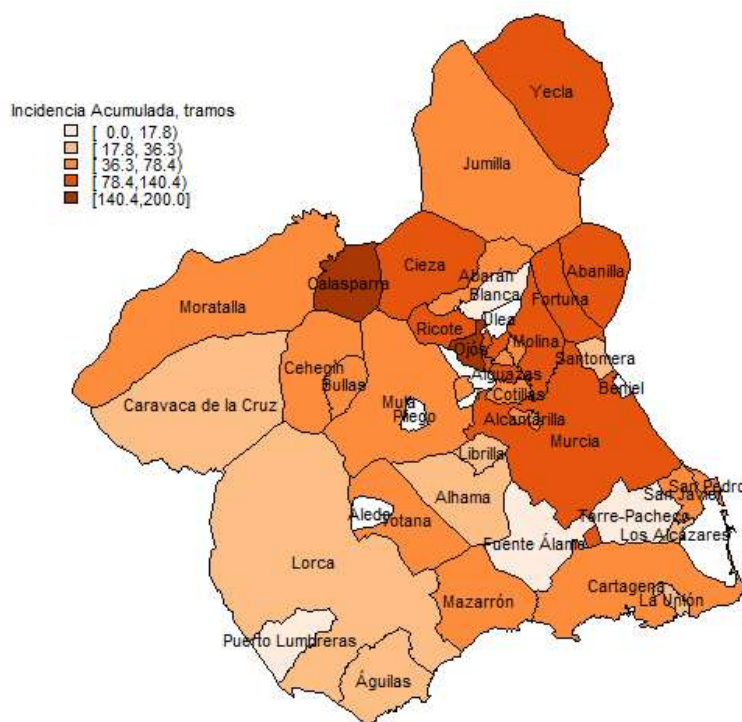
Tabla 1. Casos confirmados COVID19 por municipio de residencia (N=1734).						
Región de Murcia						
Municipio	Casos totales	% Total casos	Casos activos	% Total casos activos	Población	IA*
Abanilla	69	4,0%	35	5,7%	6127	1126
Abarán	11	0,6%	6	1,0%	12964	85
Aguilas	14	0,8%	7	1,1%	35301	40
Albudeite	-	-	-	-	1373	-
Alcantarilla	35	2,0%	8	1,3%	42048	83
Aledo	-	-	-	-	1022	-
Alguazas	15	0,9%	6	1,0%	9638	156
Alhama de Murcia	11	0,6%	-	-	22077	50
Archena	21	1,2%	-	-	19301	109
Beniel	-	-	-	-	11318	-
Blanca	-	-	-	-	6539	-
Bullas	14	0,8%	-	-	11530	121
Calasparra	24	1,4%	10	1,6%	10178	236
Campos del Río	-	-	-	-	2028	-
Caravaca de la Cruz	13	0,7%	-	-	25760	50
Cartagena	232	13,4%	97	15,8%	214802	108
Cehegín	14	0,8%	-	-	14983	93
Ceutí	10	0,6%	-	-	11787	85
Cieza	53	3,1%	20	3,3%	34988	151
Fortuna	10	0,6%	6	1,0%	10112	99
Fuente Álamo de Murcia	-	-	-	-	16583	-
Jumilla	26	1,5%	11	1,8%	25600	102
Librilla	-	-	-	-	5305	-
Lorca	40	2,3%	20	3,3%	94404	42
Lorquí	6	0,3%	-	-	7141	84
Mazarrón	18	1,0%	7	1,1%	32209	56
Molina de Segura	114	6,6%	35	5,7%	71890	159
Moratalla	5	0,3%	-	-	7839	64
Mula	13	0,7%	-	-	16883	77
Murcia	707	40,8%	224	36,5%	453258	156
Ojós	-	-	-	-	500	-
Pliego	-	-	-	-	3847	-
Puerto Lumbreras	-	-	-	-	15394	-
Ricote	-	-	-	-	1264	-
San Javier	18	1,0%	5	0,8%	32489	55
San Pedro del Pinatar	15	0,9%	-	-	25476	59
Torre-Pacheco	13	0,7%	-	-	35676	36
Torres de Cotillas (Las)	16	0,9%	7	1,1%	21471	75
Totana	16	0,9%	7	1,1%	32008	50
Ulea	-	-	-	-	874	-
Unión (La)	7	0,4%	-	-	20225	35
Villanueva del Río Segura	-	-	-	-	2910	-
Yecla	59	3,4%	22	3,6%	34432	171
Santomera	63	3,6%	32	5,2%	16206	389
Alcázares (Los)	7	0,4%	-	-	16138	43
Otras CCAA	25	1,4%	12	2,0%		
Total	1734	100%	613	100,0%	1493898	116
(-) Aquellos municipios con celdas vacías tienen menos de 5 casos						
*Incidencia acumulada por 100.000 habitantes						
Fuente: Servicio de Epidemiología. D.G. Salud Pública y Adicciones.						



**Mapa 1. Incidencia acumulada/100 000 hab. COVID19 por municipio de residencia.
Región de Murcia**



**Mapa 2. Incidencia acumulada/100 000 hab. COVID19 por municipio de residencia
(excluyendo los casos de residencias de mayores). Región de Murcia**





La elevada incidencia en los dos municipios con mayor incidencia acumulada (Santomera y Abanilla) se debe al registro de un brote en una residencia socio-sanitaria en cada uno de ellos y su influencia en el total al tratarse de municipios de pequeño tamaño. El mapa 2 muestra la incidencia acumulada por municipios una vez excluidos los casos relacionados con residencias de mayores.

4. CASOS E INCIDENCIA POR ÁREA DE SALUD

La incidencia por 100.000 habitantes según el área de salud en la que residen los casos se presenta en la tabla 2.

Tabla 2. Casos confirmados COVID19 por área de salud (N=1734).						
Región de Murcia						
Área de salud	Casos totales	% Total de casos totales	Casos activos	% Total de casos activos	Población	IA*
Vega Media del Segura	466	26,9%	164	26,8%	265842	175
Murcia Oeste	382	22,0%	103	16,8%	262778	145
Cartagena	264	15,2%	107	17,5%	283757	93
Murcia Este	255	14,7%	101	16,5%	199499	128
Altiplano	85	4,9%	33	5,4%	59781	142
Lorca	74	4,3%	35	5,7%	175752	42
Noroeste	70	4,0%	20	3,3%	70418	99
Vega Alta del Segura	65	3,7%	26	4,2%	54483	119
Mar Menor	48	2,8%	12	2,0%	106199	45
Otras CCAA	25	2,8%	12	2,0%		-
Total	1734	100,0%	613	100,0%	1493898	116
*Incidencia acumulada por 100.000 habitantes						
Fuente: Servicio de Epidemiología. D.G. Salud Pública y Adicciones.						

Tres de las cuatro áreas de salud con mayor incidencia, Vega Media del Segura, Murcia Oeste y Murcia Este, incluyen parte del municipio de Murcia en su población. El Altiplano es otra de las áreas de salud con una de las incidencias más altas.



5. CASOS SEGÚN GRUPO DE EDAD Y SEXO

La mediana de edad en los 1734 casos confirmados analizados es 56 años (56 en hombres y 55 en mujeres) y el 54,8% de los casos confirmados son mujeres. La distribución por edad y sexo se presenta en la tabla 3.

Tabla 3. Casos confirmados COVID19 por edad y sexo (N=1734). Región de Murcia									
	Total			Hombres			Mujeres		
Grupos de edad	N	%	IA*	N	%	IA*	N	%	IA*
<2 AÑOS	7	0,4%	24	5	0,6%	33	2	0,2%	14
2-4 AÑOS	3	0,2%	6	3	0,4%	12	0	0,0%	0
5-14 AÑOS	8	0,5%	5	5	0,6%	6	3	0,3%	4
15-29 AÑOS	157	9,1%	58	57	7,3%	41	100	10,5%	76
30-39 AÑOS	248	14,3%	116	109	13,9%	100	139	14,6%	133
40-49 AÑOS	274	15,8%	109	125	16,0%	96	149	15,7%	124
50-59 AÑOS	298	17,2%	144	146	18,6%	140	152	16,0%	147
60-69 AÑOS	251	14,5%	178	141	18,0%	207	110	11,6%	151
70-79 AÑOS	194	11,2%	197	95	12,1%	212	99	10,4%	184
≥80 AÑOS	294	17,0%	415	97	12,4%	359	197	20,7%	450
Total	1734	100,0%	116	783	100,0%	105	951	100,0%	127
*Incidencia acumulada por 100.000 habitantes									
Fuente: Servicio de Epidemiología. D.G. Salud Pública y Adicciones.									

El porcentaje de casos menores de 15 años es del 1,1%.

A partir de los 30 años la incidencia acumulada fluctúa entre 109 y 144 casos por 100.000 habitantes hasta los 59 años, y sube por encima de los 178 casos por 100.000 habitantes a partir de los 60 años hasta un máximo de 415 por 100.000 en los de 80 o más años.



6. CASOS SEGÚN GRUPO DE EDAD Y SITUACIÓN CLÍNICA, Y DEFUNCIONES

Se ha registrado la hospitalización en algún momento durante su enfermedad (no los hospitalizados a día de hoy) de 627 casos de los 1734 encuestados (36,2%), con un 44,1% de hospitalizaciones en hombres y un 29,7% en mujeres. La media de edad en el conjunto de hospitalizados es de 63 años y mediana de 65 años.

La mediana de tiempo de hospitalización, excluyendo fallecidos, es de 12 días (P25: 6, P75: 23) y la de estancia en UCI de 14 días (P25:8, P75:26) (estos datos son calculados en base a todos los pacientes que han sido hospitalizados, tanto los que ya han sido dados de alta, como aquellos que aún no han sido dados de alta en la fecha actual, por lo que son datos provisionales y se espera que aumenten con el paso de los días).

La mayoría de los casos confirmados han presentado un cuadro de infección respiratoria aguda leve, con 459 casos de neumonía registrados hasta la fecha actual, de los cuales 53 presentaron síndrome de distrés respiratorio agudo (Tabla 4).

Tabla 4. Casos confirmados COVID19 según sintomatología.					
Región de Murcia					
	Si	%*	No	%*	No Consta
Fiebre	1001	75,3%	329	24,7%	404
Tos	958	71,9%	375	28,1%	401
Dificultad respiratoria	510	38,9%	802	61,1%	422
Dolor de garganta	371	28,6%	924	71,4%	439
Escalofríos	542	41,9%	753	58,1%	439
Diarrea	409	31,3%	899	68,7%	426
Vómitos	89	6,9%	1209	93,1%	436
Neumonía	459	31,5%	1000	68,5%	275
Síndrome de distrés respiratorio agudo	53	3,7%	1395	96,3%	286
Fallo renal agudo	13	0,9%	1422	99,1%	299
Otros cuadros respiratorios agudos	17	1,2%	1422	98,8%	295
Asintomáticos en el momento de toma de muestra	92	5,3%	1642	94,7%	0
*Porcentaje calculado sobre los casos con información relativa a cada síntoma (Sí/No)					
Fuente: Servicio de Epidemiología. D.G. Salud Pública y Adicciones.					



En la Tabla 4 no se incluye información de sintomatología de parte de los residentes institucionalizados en residencias de mayores en los que se ha registrado un brote por no disponer de estos datos. Este hecho puede subestimar el porcentaje de casos con complicaciones como neumonía, dificultad respiratoria, síndrome de distrés respiratorio agudo, etc.

La distribución de casos por edad y situación clínica se presenta en la tabla 5 y figura 5.

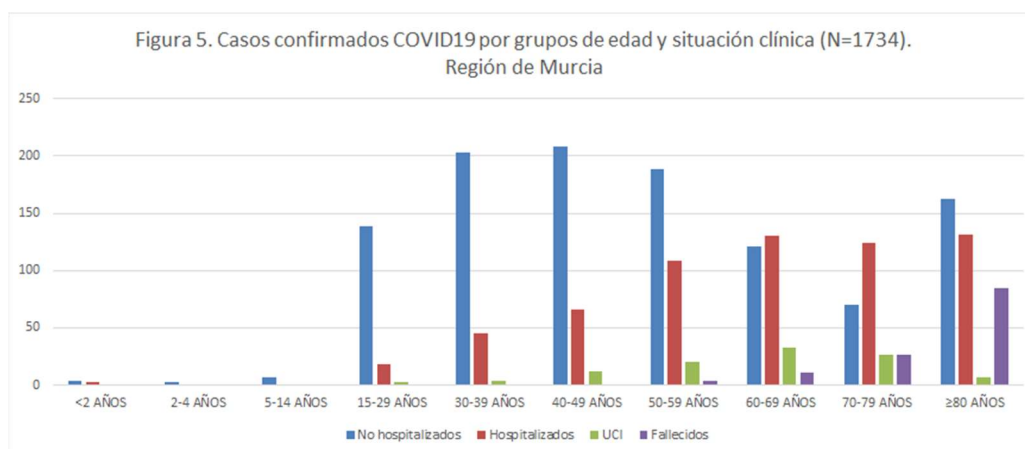
Tabla 5. Casos confirmados COVID19 por grupos de edad y situación clínica (N=1734). Región de Murcia										
	Hospitalizados			UCI			Defunciones			
Grupos de edad	N	%	IA*	N	%	IA*	N	%	Letalidad (%)**	IA*
<2 AÑOS	3	0,5%	10,1	0	0,0%	0,0	0	0,0%	0,0%	0,0
2-4 AÑOS	0	0,0%	0,0	0	0,0%	0,0	0	0,0%	0,0%	0,0
5-14 AÑOS	1	0,2%	0,6	0	0,0%	0,0	0	0,0%	0,0%	0,0
15-29 AÑOS	18	2,9%	6,6	3	2,8%	1,1	0	0,0%	0,0%	0,0
30-39 AÑOS	45	7,2%	21,1	4	3,8%	1,9	0	0,0%	0,0%	0,0
40-49 AÑOS	66	10,5%	26,3	12	11,3%	4,8	1	0,8%	0,4%	0,4
50-59 AÑOS	109	17,4%	52,5	20	18,9%	9,6	4	3,1%	1,3%	1,9
60-69 AÑOS	130	20,7%	92,2	33	31,1%	23,4	11	8,6%	4,4%	7,8
70-79 AÑOS	124	19,8%	125,9	27	25,5%	27,4	27	21,1%	13,9%	27,4
≥80 AÑOS	131	20,9%	184,9	7	6,6%	9,9	85	66,4%	28,9%	120,0
Total	627	100,0%	42,0	106	100,0%	7,1	128	100,0%	7,4%	8,6
*Incidencia acumulada por 100.000 habitantes										
** Defunciones / casos confirmados										
Fuente: Servicio de Epidemiología. D.G. Salud Pública y Adicciones.										

La mediana de tiempo desde la fecha de inicio de síntomas hasta el diagnóstico confirmatorio ha sido para el total de casos de 9 días (P25: 5, P75: 16).

La mediana de tiempo desde la fecha de inicio de síntomas hasta el ingreso hospitalario en aquellos pacientes hospitalizados que no estaban previamente ingresados ha sido de 7 días (P25: 4, P75: 11).

La mediana de tiempo desde la fecha de inicio de síntomas hasta el ingreso en UCI en aquellos pacientes hospitalizados que no estaban previamente ingresados ha sido de 8 días (P25: 6, P75: 11).

En la figura 5 se ha modificado la clasificación de gravedad. En la clasificación actual las categorías de no hospitalizado, hospitalizados, UCI y defunción no son mutuamente excluyentes y el total puede sumar más de un 100%



Fuente: Servicio de Epidemiología. D.G. Salud Pública y Adicciones.

Tabla 6. Distribución porcentual de casos confirmados COVID19 hospitalizados según hospital (N=627).

Región de Murcia

HOSPITAL	%
HOSPITAL QUIRONSALUD MURCIA	0,3%
CLÍNICA VIRGEN DE LA CARIDAD	0,8%
MESA DEL CASTILLO, S.L., SANATORIO	1,3%
CARIDAD, SANTO Y REAL HOSPITAL DE	1,4%
MOLINA, HOSPITAL DE	2,4%
VIRGEN DE LA VEGA, CLÍNICA	2,9%
STª MARIA DEL ROSELL, HOSPITAL GENERAL	2,9%
LA VEGA LORENZO GUIRAO, HOSPITAL DE	3,2%
NOROESTE, HOSPITAL COMARCAL DEL	3,3%
SAN JOSÉ, S.A., CENTRO MÉDICO-QUIRÚRGICO	4,6%
LOS ARCOS, HOSPITAL	4,8%
RAFAEL MENDEZ, HOSPITAL	4,9%
VIRGEN DEL CASTILLO, HOSPITAL	5,3%
REINA SOFÍA, HOSPITAL GENERAL UNIVERSITARIO	9,4%
SANTA LUCÍA, HOSPITAL DE	12,8%
VIRGEN DE LA ARRIXACA, HOSPITAL UNIVERSITARIO	16,6%
MORALES MESEGUER, HOSPITAL GENERAL UNIVERSITARIO	23,1%

Fuente: Servicio de Epidemiología. D.G. Salud Pública y Adicciones.



En un análisis específico sobre los casos confirmados por edad según presencia de neumonía se observa que los pacientes con neumonía son significativamente mayores que los que no presentan neumonía (mediana de 62 vs 47 años respectivamente). El porcentaje de casos de 60 años o más años es claramente superior en los casos con neumonía que en los casos sin neumonía.

Tabla 7. Casos confirmados COVID19 según presencia de neumonía (N=1734).						
Región de Murcia						
	Casos con neumonía			Casos sin neumonía		
Grupos de edad	N	%	IA*	N	%	IA*
<2 AÑOS	0	0,0%	0,0	6	0,6%	20,2
2-4 AÑOS	0	0,0%	0,0	3	0,3%	6,2
5-14 AÑOS	0	0,0%	0,0	6	0,6%	3,7
15-29 AÑOS	13	2,8%	4,8	136	13,6%	50,0
30-39 AÑOS	36	7,8%	16,9	194	19,4%	90,9
40-49 AÑOS	56	12,2%	22,3	200	20,0%	79,7
50-59 AÑOS	89	19,4%	42,9	188	18,8%	90,5
60-69 AÑOS	96	20,9%	68,1	138	13,8%	97,9
70-79 AÑOS	95	20,7%	96,5	67	6,7%	68,0
≥80 AÑOS	74	16,1%	104,5	62	6,2%	87,5
	459	100,0%	30,7	1000	100,0%	66,9
*Incidencia acumulada por 100.000 habitantes						
Fuente: Servicio de Epidemiología. D.G. Salud Pública y Adicciones.						

7. CASOS SEGÚN FACTORES DE RIESGO Y ENFERMEDAD DE BASE

Del total de los 1703 casos analizados, en el 50,3% (856) se tiene constancia de alguna enfermedad de base que predispone a presentar mayor gravedad (tabla 8).

Tabla 8. Casos confirmados COVID 19 con enfermedades de base/factor de riesgo (N=1734). Región de Murcia								
	Total (N=1734)		UCI (N=106)		Neumonía (N=459)		Sin neumonía (N=1000)	
	Nº	%	Nº	%	Nº	%	Nº	%
Nº casos con al menos una enfermedad de base/factor de riesgo	869	50,1%	81	76,4%	301	65,6%	415	41,5%
	Nº(*)	%(**)	Nº(*)	%(**)	Nº(*)	%(**)	Nº(*)	%(**)
Diabetes	227	13,1%	25	23,6%	92	20,0%	86	8,6%
Enfermedad cardiovascular	568	32,8%	58	54,7%	213	46,4%	240	24,0%
Enfermedad pulmonar crónica	195	11,2%	19	17,9%	69	15,0%	103	10,3%
Otros	396	22,8%	37	34,9%	128	27,9%	173	17,3%
	*Una persona puede presentar más de un factor de riesgo							
	** Porcentaje calculado sobre el total de casos							
Fuente: Servicio de Epidemiología. D.G. Salud Pública y Adicciones.								

Los casos ingresados en UCI o que han presentado neumonía tienen una prevalencia mayor de enfermedad de base (76,4% y 65,6% de los casos respectivamente) que el conjunto de casos confirmados (50,1%).



8. CASOS EN PROFESIONALES SANITARIOS

Entre los casos confirmados se han registrado 373 casos de profesionales sanitarios, cuya media de edad es de 43 años. Esta cifra incluye todos los casos de profesionales sanitarios, independientemente de si el contagio ha sido en relación a su actividad laboral o sin relación con dicha actividad (extra-laboral).

En la Tabla 9 se recoge información sobre la categoría profesional de los casos que son profesionales sanitarios.

Tabla 9. Casos confirmados COVID19 según ocupación en profesionales sanitarios (N=373*).		
Región de Murcia		
Ocupación	N	%
ENFERMERO/A	113	30,3%
AUXILIAR ENFERMERIA	104	27,9%
MEDICO/A	82	22,0%
CELADOR/A	18	4,8%
TECNICO/A EMERGENCIAS	14	3,8%
FISIOTERAPEUTA	9	2,4%
FARMACEUTICO/A	3	0,8%
OTROS	30	8,0%
Total	373	100,0%
*Esta cifra incluye todos los casos de profesionales sanitarios, independientemente de si el contagio ha sido en relación a su actividad laboral o sin relación con dicha actividad (extra-laboral).		
Fuente: Servicio de Epidemiología. D.G. Salud Pública y Adicciones.		



9. CASOS POSIBLES

De forma general se comenzaron a registrar en Atención Primaria los casos posibles de infección por coronavirus desde la semana que comenzó el 16 de marzo, siguiendo la definición del Ministerio de Sanidad «casos con infección respiratoria aguda leve sin criterio de realizar prueba diagnóstica».

El número de casos posibles registrados (CIAP A77.01), una vez excluidos los casos confirmados y descartados registrados en atención primaria, desde la fecha indicada hasta el 23/04/2020, ambas inclusive es de 16 978. La tabla 10 muestra el número de casos por semana, la incidencia acumulada semanal por 100.000 habitantes y la media de casos por día. Solo se incluyen en las tablas datos de semanas completas.

Tabla 10. Casos posibles COVID19 por semanas (N=16 978)*.				
Semanas 12, 13, 14, 16. Región de Murcia				
Semana		N	AI	Media casos por día
12	16/03/2020 a 22/03/2020	4796	321,04	685,1
13	23/03/2020 a 29/03/2020	5601	374,93	800,1
14	30/03/2020 a 05/04/2020	2659	177,99	379,9
15	06/04/2020 a 12/04/2020	1273	85,21	181,9
16	13/04/2020 a 19/04/2020	1531	102,48	218,7
17	20/04/2020 a 26/04/2020	1118	74,84	159,7
AI: Incidencia acumulada semanal por 100.000 habitantes.				
* En los casos posibles se han descartado los confirmados y aquellos con prueba negativa				
Fuente: Servicio de Epidemiología. D.G. Salud Pública y Adicciones.				

Tabla 11. Casos posibles COVID19 y tasa de incidencia media por área de salud (N=16 978)*.																		
Región de Murcia																		
	Área 1		Área 2		Área 3		Área 4		Área 5		Área 6		Área 7		Área 8		Área 9	
Semana	N	IA	N	IA	N	IA	N	IA	N	IA	N	IA	N	IA	N	IA	N	IA
12	902	338,5	886	309,8	653	366,6	217	308,7	220	366,5	793	295,1	703	347,8	339	315,1	83	152,3
13	1032	387,3	1054	368,5	655	367,7	260	369,9	311	518,1	955	355,3	781	386,4	432	401,6	121	222,1
14	511	191,8	424	148,2	369	207,2	132	187,8	145	241,5	448	166,7	334	165,2	243	225,9	53	97,3
15	212	79,6	232	81,1	193	108,3	57	81,1	77	128,3	197	73,3	169	83,6	105	97,6	31	56,9
16	258	96,8	306	107	195	109,5	62	88,2	89	148,3	251	93,4	197	97,5	127	118,1	46	84,4
17	168	63	229	80,1	142	79,7	44	62,6	66	109,9	179	66,6	164	81,1	98	91,1	28	51,4
* En los casos posibles se han descartado los confirmados y aquellos con prueba negativa que constan en atención primaria																		
IA: Incidencia acumulada semanal por 100.000 habitantes																		
Fuente: Servicio de Epidemiología. D.G. Salud Pública y Adicciones.																		



En la tabla 12 se muestra la distribución del número de casos semanales según sexo y grupos de edad junto a las respectivas tasas.

Tabla 12. Casos posibles de COVID19 por grupo de edad y sexo. Acumulado* desde el 16/03/2020 (N = 16 978)														
Región de Murcia														
Grupos de edad		Semana 14			Semana 15			Semana 16			Semana 17			Acumulado
		Total	Hombres	Mujeres	Total	Hombres	Mujeres	Total	Hombres	Mujeres	Total	Hombres	Mujeres	Total
< 2 años	N	164	84	80	74	45	29	99	47	52	64	37	27	1030
	IA	552,2	282,8	269,4	249,1	151,5	97,6	333,3	158,2	175,1	215,5	124,6	90,9	3467,9
2 a 4 años	N	164	86	78	119	67	52	90	42	48	91	49	42	1197
	IA	336,3	176,4	160,0	244,0	137,4	106,6	184,6	86,1	98,4	186,6	100,5	86,1	2454,7
5 a 14 años	N	439	198	241	184	91	93	248	119	129	163	91	72	2523
	IA	245,4	110,7	134,7	102,9	50,9	52,0	138,7	66,5	72,1	91,1	50,9	40,3	1410,6
15 a 29 años	N	471	219	252	204	88	116	233	112	121	194	90	104	3036
	IA	185,3	86,1	99,1	80,2	34,6	45,6	91,7	44,1	47,6	76,3	35,4	40,9	1194,3
30 a 39 años	N	475	199	276	251	124	127	282	135	147	198	76	122	3172
	IA	222,5	93,2	129,3	117,6	58,1	59,5	132,1	63,2	68,9	92,8	35,6	57,2	1485,9
40 a 49 años	N	296	148	148	137	66	71	177	107	70	117	64	53	1832
	IA	117,9	59,0	59,0	54,6	26,3	28,3	70,5	42,6	27,9	46,6	25,5	21,1	730,0
50 a 59 años	N	277	125	152	124	51	73	174	69	105	125	46	79	1968
	IA	133,4	60,2	73,2	59,7	24,6	35,2	83,8	33,2	50,6	60,2	22,2	38,0	947,7
60 a 69 años	N	168	62	106	76	34	42	122	51	71	85	40	45	1172
	IA	119,2	44,0	75,2	53,9	24,1	29,8	86,5	36,2	50,4	60,3	28,4	31,9	831,3
70 a 79 años	N	122	51	71	46	21	25	52	26	26	50	18	32	626
	IA	123,9	51,8	72,1	46,7	21,3	25,4	52,8	26,4	26,4	50,8	18,3	32,5	635,7
≥ 80 años	N	83	28	55	57	21	36	54	19	35	31	9	22	421
	IA	117,2	39,5	77,6	80,5	29,6	50,8	76,2	26,8	49,4	43,8	12,7	31,1	594,3
* En los casos posibles se han descartado tanto casos confirmados como casos posibles con pruebas diagnóstica negativa														
IA: Incidencia acumulada semanal por 100.000 habitantes.														
Fuente: Servicio de Epidemiología. D.G. Salud Pública y Adicciones.														