



INFORME DE SITUACIÓN DE COVID-19 EN LA REGIÓN DE MURCIA

A 4 DE MAYO 2020

En la Región de Murcia hasta la fecha del informe se han registrado 1974 confirmados de infección por COVID-19. El primer caso se declaró el 6 de marzo y se confirmó como positivo el 8 de marzo.

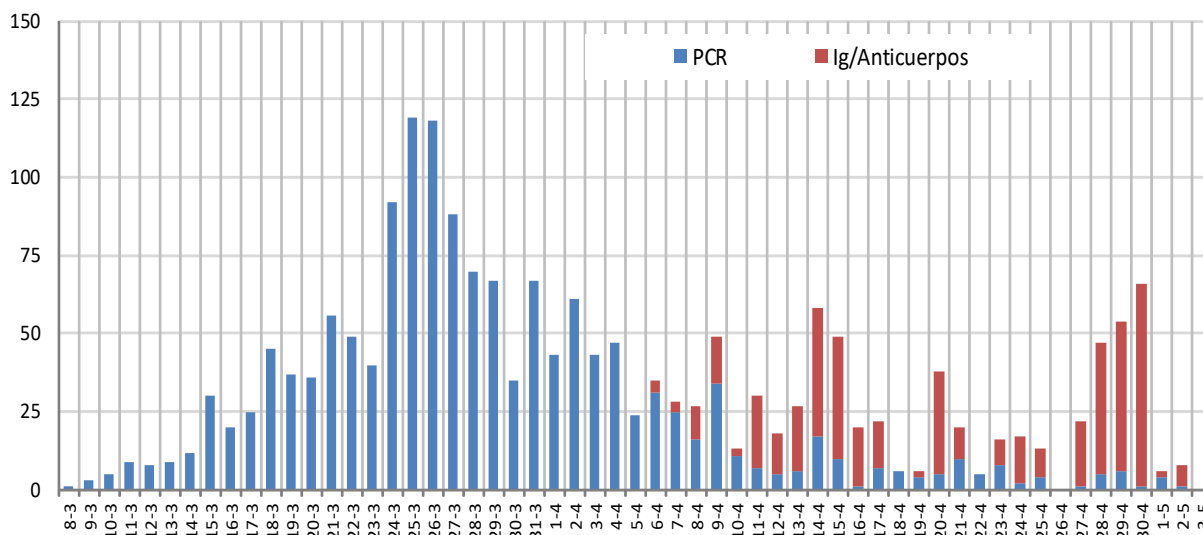
Actualmente se encuentran ingresados en hospitales de la Región 71 casos, de los cuales 17 se encuentran en UCI.

Se ha dado el alta epidemiológica a 1283 pacientes y se han producido 134 fallecimientos.

Las pruebas diagnósticas realizadas para la detección de coronavirus han sido 30146.

En la figura 1 se detalla el número de casos confirmados por COVID-19 en la Región de Murcia desde el inicio hasta el 3 de mayo de 2020.

Figura 1. Número de casos confirmados COVID-19 por fecha de notificación y tipo de prueba diagnóstica. Región de Murcia.

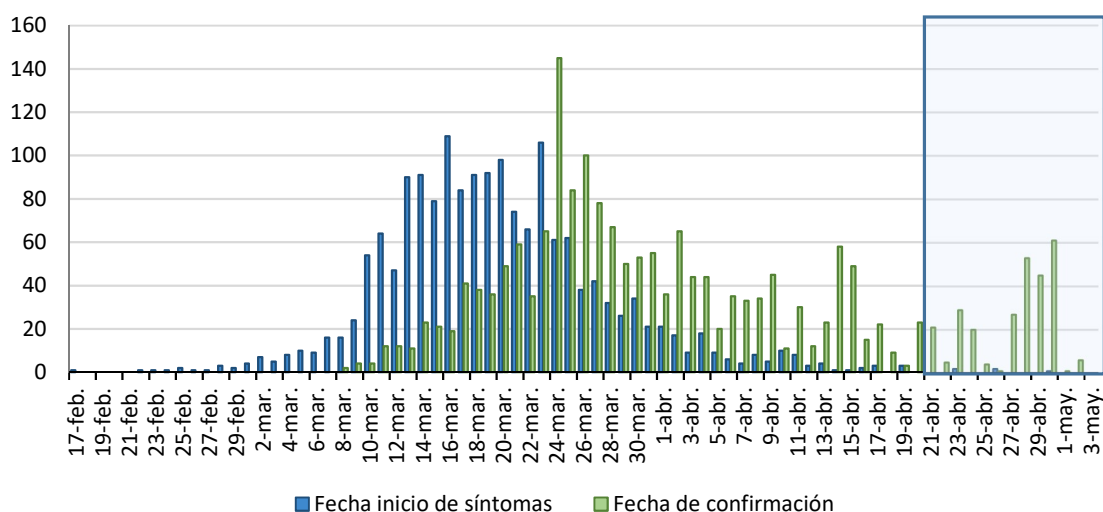


Fuente: Servicio de Epidemiología. D.G. Salud Pública y Adicciones.

De los 1974 casos confirmados hasta la fecha se dispone actualmente de información detallada de 1952 casos. Toda la información que se presenta a continuación se refiere a la información disponible de estos 1952 casos.

1. NÚMERO DE CASOS CONFIRMADOS POR FECHA DE INICIO DE SÍNTOMAS Y CONFIRMACIÓN

Figura 2. Casos confirmados COVID19 por fecha de inicio de síntomas (N=1709) y confirmación (N=1947). Región de Murcia



* Los datos del recuadro sombreado pueden estar afectados por retraso en la notificación o diagnóstico
 Fuente: Servicio de Epidemiología. D. G. Salud Pública y Adicciones

La curva epidémica por fecha de inicio de síntomas (figura 2) es la que muestra la evolución de la epidemia con la información relativa a los casos confirmados pero, debido a que el periodo de incubación de la enfermedad se ha estimado entre 2 y 14 días, hasta transcurridos 14 días (en sombreado) los datos pueden ir modificándose. La curva se puede interpretar de forma válida del 21 de febrero al 19 de abril de 2020.

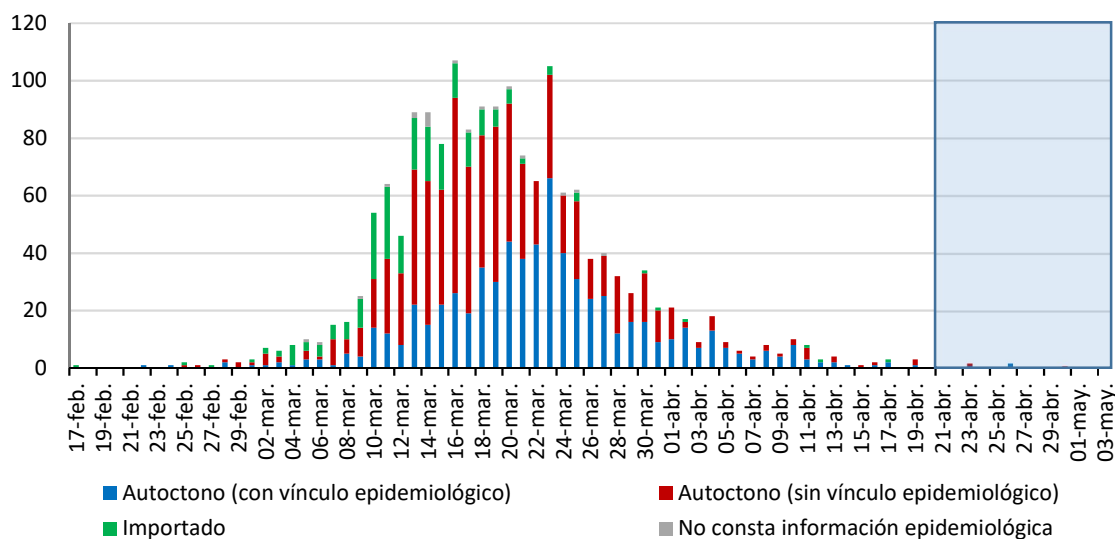
El mayor número de casos por fecha de inicio de síntomas con las pruebas realizadas hasta el día de hoy y los casos en los que se dispone de este dato se registra entre el 13 y el 23 de marzo.

2. CASOS SEGÚN EL ORIGEN DEL CONTAGIO

Los casos confirmados según el origen del contagio y fecha de inicio de síntomas se presentan en la figura 3.

Figura 3. Casos confirmados COVID19 según origen de contagio y fecha inicio de síntomas

(N=1709). Región de Murcia



* Los datos del recuadro sombreado pueden estar afectados por retraso en la notificación o diagnóstico
 Fuente: Servicio de Epidemiología. D. G. Salud Pública y Adicciones

En esta figura no se ha podido incluir a todos los pacientes institucionalizados en residencias de mayores debido a que no se dispone actualmente del dato de la fecha de inicio de síntomas de aproximadamente la mitad de estos casos. Este hecho puede subestimar el número de casos con vínculo epidemiológico constatado.

En la figura se observa que hasta el 11 de marzo el porcentaje de casos importados de otro país u otra CCAA era el predominante como origen del contagio. A partir del 12-13 de marzo hasta el 20 de marzo el mayor porcentaje de casos corresponde a los casos autóctonos sin vínculo epidemiológico, lo cual evidencia la existencia de transmisión comunitaria. A partir del 21 de marzo los casos fluctúan entre aquellos con y sin vínculo epidemiológico, con una ligera predominancia de los primeros.

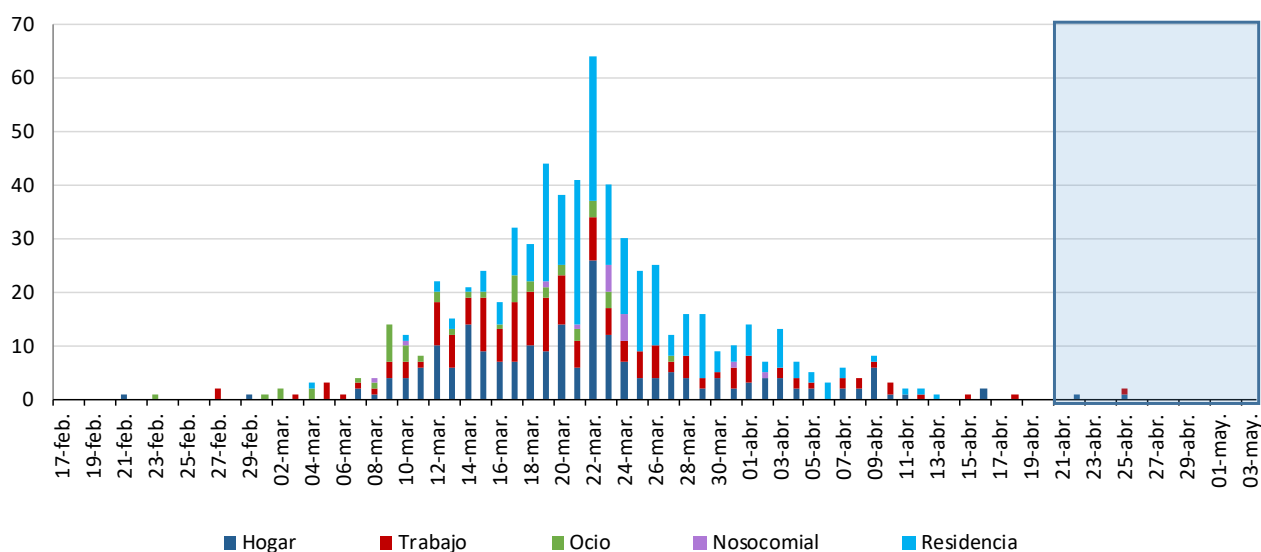
El total de casos autóctonos con vínculo epidemiológico constatado (contacto con un caso confirmado) es de 887 sobre 1952 (45.4%).



De estos 887 casos con vínculo epidemiológico constatado, 380 (45.4%) están relacionados con residencias de mayores en las que ha habido un brote (más de 1 caso de COVID19), incluyendo 87 trabajadores (9.8%) y 293 residentes (33.0%), 236 (26.6%) son casos con contagio en el hogar, 188 casos (21.2%) corresponde a contagios en el ámbito laboral (excluyendo los contagios producidos en residencias, incluidos en un apartado anterior), en 46 casos (5.2%) el contagio se relaciona con actividades sociales y/o de ocio y 20 casos (2.3%) eran pacientes ingresados en hospital en los que se sospecha transmisión intrahospitalaria (la mayoría están relacionados con un brote nosocomial en un hospital). En el resto de casos (1.9%) no consta información suficiente o no pueden ser incluidos en las categorías anteriormente mencionadas.

Al igual que en la figura 3 no se ha podido incluir a todos los pacientes institucionalizados en residencias de mayores debido a que no se dispone actualmente del dato de la fecha de inicio de síntomas de aproximadamente la mitad de estos casos. En el apartado residencias hemos incluido a los trabajadores y a los residentes. Hay que recordar que la fecha de inicio de síntomas no es la fecha de contagio, por lo que debemos ser cautos a la hora de interpretar estos resultados.

Figura 4. Casos confirmados COVID19 con vínculo epidemiológico según origen de contagio y fecha inicio de síntomas (N=887). Región de Murcia



* Los datos del recuadro sombreado pueden estar afectados por retraso en la notificación o diagnóstico

Fuente: Servicio de Epidemiología. D. G. Salud Pública y Adicciones



En la figura 4 se observa que, según fecha de inicio de síntomas, los casos contagiados en el hogar y en el ámbito laboral son predominantes a partir de la segunda semana de marzo hasta el 19 de marzo; hasta entonces la mayoría se habían contagiado durante actividades sociales y/o de ocio. Este último grupo ha ido disminuyendo hasta hacerse prácticamente inexistente a partir del 25 de marzo. A partir del 20 de marzo predominan los casos en residencias de mayores.

A partir del 1 de abril, algo más de 15 días después de la publicación del Real Decreto 463/2020, de 14 de marzo, por el que se declara el estado de alarma para la gestión de la situación de crisis sanitaria ocasionada por el COVID-19, el 67.2% de los casos según fecha de inicio de síntomas tienen un vínculo epidemiológico constatado. De ellos, el 34.8% se relacionan con residencias de mayores en las que ha habido brotes, el 35.9% se contagiaron en el hogar, 27.2% en el ámbito laboral y 2.2% nosocomial.



3. CASOS SEGÚN MUNICIPIO DE LA REGIÓN DE MURCIA

Se han registrado casos en 44 de los 45 municipios de la Región de Murcia, la mayoría en Murcia y Cartagena (7.2%). La información por municipio se muestra en la tabla 1.

Tabla 1. Casos confirmados COVID19 por municipio residencia (N=1952). Región de Murcia

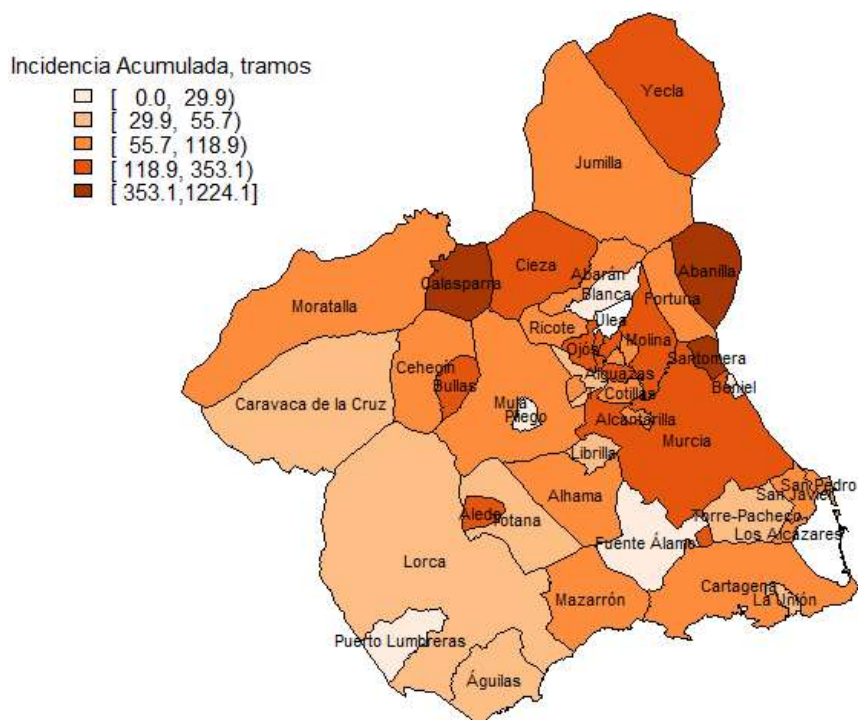
Municipio	Casos	% Total casos	Casos activos	% Total casos activos	Población	IA*
Murcia	782	40.1%	213	39.8%	453258	172.5
Cartagena	245	12.6%	71	13.3%	214802	114.1
Molina de Segura	123	6.3%	28	5.2%	71890	171.1
Santomera	84	4.3%	26	4.9%	16206	518.3
Yecla	82	4.2%	25	4.7%	34432	238.2
Abanilla	75	3.8%	16	3.0%	6127	1224.1
Cieza	56	2.9%	18	3.4%	34988	160.1
Lorca	50	2.6%	19	3.6%	94404	53.0
Calasparra	38	1.9%	12	2.2%	10178	373.4
Alcantarilla	37	1.9%	8	1.5%	42048	88.0
Jumilla	29	1.5%	14	2.6%	25600	113.3
Archena	26	1.3%	6	1.1%	19301	134.7
San Javier	25	1.3%	6	1.1%	32489	76.9
Torres de Cotillas (Las)	20	1.0%	6	1.1%	21471	93.1
Mazarrón	18	0.9%	7	1.3%	32209	55.9
Alguazas	18	0.9%	-	-	9638	186.8
Torre-Pacheco	18	0.9%	-	-	35676	50.5
Totana	16	0.8%	5	0.9%	32008	50.0
San Pedro del Pinatar	15	0.8%	-	-	25476	58.9
Bullas	14	0.7%	-	-	11530	121.4
Cehegín	14	0.7%	-	-	14983	93.4
Aguilas	14	0.7%	-	-	35301	39.7
Mula	14	0.7%	-	-	16883	82.9
Caravaca de la Cruz	14	0.7%	-	-	25760	54.3
Alhama de Murcia	13	0.7%	-	-	22077	58.9
Abarán	13	0.7%	6	1.1%	12964	100.3
Fortuna	12	0.6%	6	1.1%	10112	118.7
Ceutí	10	0.5%	-	-	11787	84.8
Alcázares (Los)	10	0.5%	-	-	16138	62.0
Unión (La)	9	0.5%	-	-	20225	44.5
Lorquí	6	0.3%	-	-	7141	84.0
Moratalla	5	0.3%	-	-	7839	63.8
Albudeite	-	-	-	-	1373	-
Aledo	-	-	-	-	1022	-
Beniel	-	-	-	-	11318	-
Blanca	-	-	-	-	6539	-
Campos del Río	-	-	-	-	2028	-
Fuente Álamo de Murcia	-	-	-	-	16583	-
Librilla	-	-	-	-	5305	-
Ojós	-	-	-	-	500	-
Pliego	-	-	-	-	3847	-
Puerto Lumbreras	-	-	-	-	15394	-
Ricote	-	-	-	-	1264	-
Ulea	-	-	-	-	874	-
Villanueva del Río Segura	-	-	-	-	2910	-
Otras CCAA	24	1.2%	10	1.9%		
Total	1952	100.0%	535	100.0%	1493898	130.7

(-) Aquellos municipios con celdas vacías tienen menos de 5 casos o menos de 5 curados

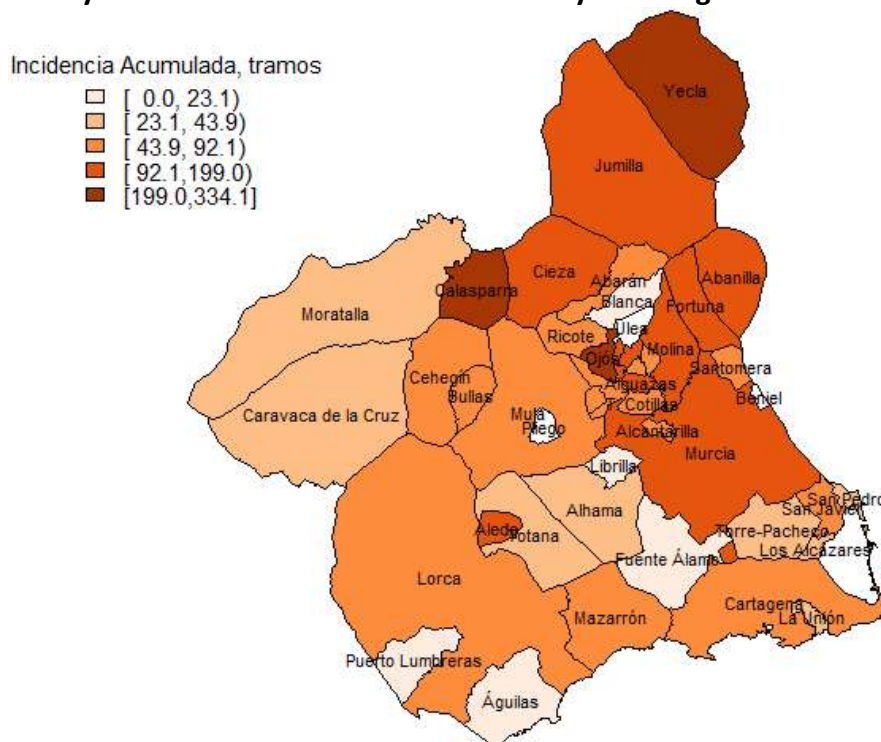
*Incidencia acumulada por 100.000 habitantes Fuente: Servicio de Epidemiología. D.G. Salud Pública y Adicciones.



Mapa 1. Incidencia acumulada/100 000 hab. COVID19 por municipio de residencia. Región de Murcia



Mapa 2. Incidencia acumulada/100 000 hab. COVID19 por municipio de residencia excluyendo los casos de residencias de mayores. Región de Murcia

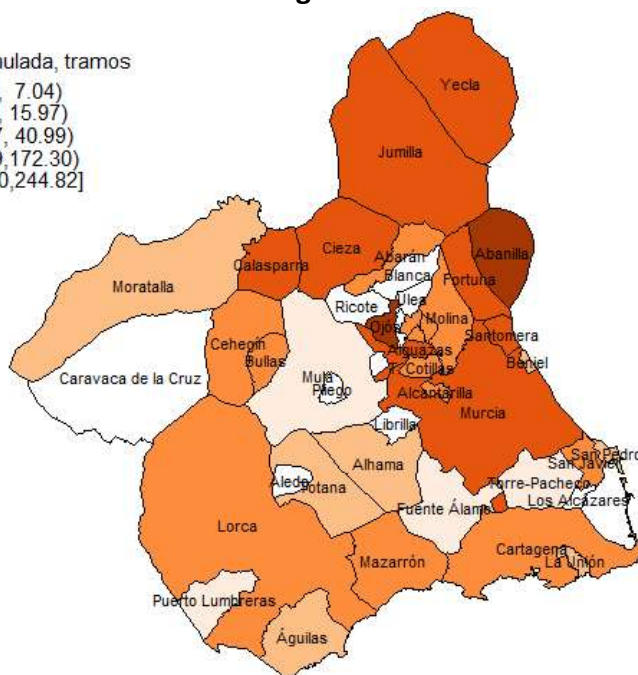




Mapa 3. Incidencia acumulada/100 000 hab. COVID19 por municipio de residencia solo casos activos. Región de Murcia

Incidencia Acumulada, tramos

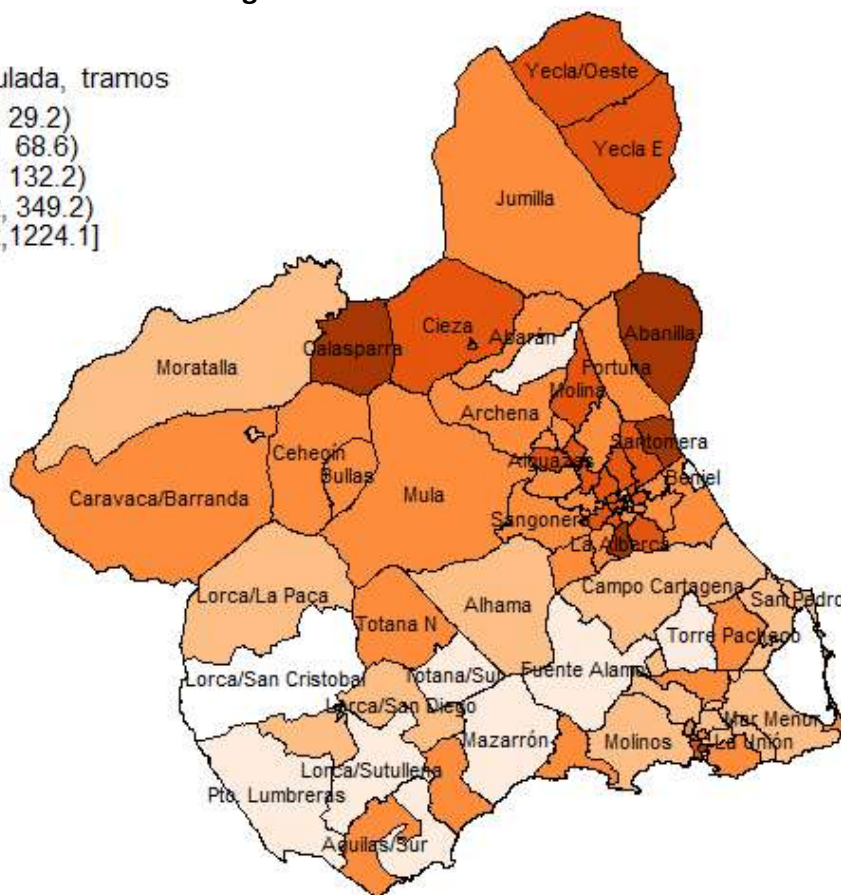
- [0.00, 7.04)
- [7.04, 15.97)
- [15.97, 40.99)
- [40.99, 172.30)
- [172.30, 244.82]



Mapa 4. Incidencia acumulada/100 000 hab. COVID19 por zona básica de salud. Región de Murcia

Incidencia Acumulada, tramos

- [0.0, 29.2)
- [29.2, 68.6)
- [68.6, 132.2)
- [132.2, 349.2)
- [349.2, 1224.1]



La elevada incidencia en los dos municipios con mayor incidencia acumulada (Santomera y Abanilla) se debe al registro de un brote en una residencia socio-sanitaria en cada uno de ellos y su influencia en el total al tratarse de municipios de pequeño tamaño. Los mapas 1 y 2 muestran el número de casos y la tasa de incidencia por municipios.

4. CASOS E INCIDENCIA POR ÁREA DE SALUD

La incidencia por 100.000 habitantes según el área de salud en la que residen los casos se presenta en la tabla 2.

Tabla 2. Casos confirmados COVID19 por área de salud (N=1952). Región de Murcia

Área Salud	Casos	% Total de casos totales	Casos activos	% Total de casos activos	Población	IA*
Vega Media del Segura	520	26.6%	136	25.4%	268761	193.5
Murcia Oeste	414	21.2%	103	19.3%	266460	155.4
Murcia Este	300	15.4%	86	16.1%	202137	148.4
Cartagena	280	14.3%	81	15.1%	286022	97.9
Altiplano	111	5.7%	39	7.3%	60032	184.9
Lorca	85	4.4%	29	5.4%	178129	47.7
Noroeste	85	4.4%	18	3.4%	70290	120.9
Vega Alta del Segura	70	3.6%	24	4.5%	54491	128.5
Mar Menor	63	3.2%	9	1.7%	107576	58.6
Otras CCAA	24	1.2%	10	1.9%		
Total	1952	100.0%	535	100.0%	1493898	130.7

*Incidencia acumulada por 100.000 habitantes

Fuente: Servicio de Epidemiología. D.G. Salud Pública y Adicciones.

Tres de las cuatro áreas de salud con mayor incidencia, Vega Media del Segura, Murcia Oeste y Murcia Este, incluyen parte del municipio de Murcia en su población. El Altiplano es otra de las áreas de salud con una de las incidencias más altas.

5. CASOS SEGÚN GRUPO DE EDAD Y SEXO

La mediana de edad en los 1952 casos confirmados con edad conocida es 55 años (55 en hombres y 54 en mujeres) y el 54.9% de los casos confirmados son mujeres. La distribución por edad y sexo se presenta en la tabla 3.

Tabla 3. Casos confirmados COVID19 por edad y sexo (N=1952). Región de Murcia

Grupos de edad	Total			Hombres			Mujeres		
	N	%	IA*	N	%	IA*	N	%	IA*
< 2 AÑOS	7	0.4%	23.6	5	0.6%	33.0	2	0.2%	13.8
2-4 AÑOS	3	0.2%	6.2	3	0.3%	11.9	0	0.0%	0.0
5-14 AÑOS	16	0.8%	8.9	10	1.1%	10.9	6	0.6%	6.9
15-29 AÑOS	190	9.7%	74.7	71	8.1%	54.3	119	11.1%	96.5
30-39 AÑOS	283	14.5%	132.6	124	14.1%	113.6	159	14.8%	152.4
40-49 AÑOS	302	15.5%	120.3	134	15.2%	102.4	168	15.7%	139.9
50-59 AÑOS	348	17.8%	167.6	174	19.8%	166.8	174	16.2%	168.4
60-69 AÑOS	276	14.1%	195.8	155	17.6%	227.5	121	11.3%	166.1
70-79 AÑOS	208	10.7%	211.2	98	11.1%	219.1	110	10.3%	204.7
>= 80 AÑOS	319	16.3%	450.3	107	12.1%	395.8	212	19.8%	484.0
Total	1952	100.0%	130.7	881	100.0%	117.8	1071	100.0%	143.5

*Incidencia acumulada por 100.000 habitantes

Fuente: Servicio de Epidemiología. D.G. Salud Pública y Adicciones.

El porcentaje de casos menores de 15 años es menor del 1.3%.

Entre los 30-59 años la incidencia acumulada fluctúa entre 120 y 168 casos por 100.000 habitantes, entre 60-79 años hasta un máximo de 211 por 100.000 y en los de 80 o más años es 450.3.

6. CASOS SEGÚN GRUPO DE EDAD Y SITUACIÓN CLÍNICA, Y DEFUNCIONES

Se ha registrado la hospitalización en algún momento durante su enfermedad (no los hospitalizados a día de hoy) de 645 casos de los 1952 encuestados (33.0%), con un 40.2% de hospitalizaciones en hombres y un 27.2% en mujeres. La media de edad en el conjunto de hospitalizados es de 63 años y mediana de 64 años.

La mediana de tiempo de hospitalización, excluyendo fallecidos, es de 11 días (P25: 6, P75: 25) y la de estancia en UCI de 14 días (P25: 6, P75: 28) (estos datos son calculados en base a todos los pacientes que han sido hospitalizados, tanto los que ya han sido dados de alta, como aquellos que aún no han sido dados de alta en la fecha actual, por lo que son datos provisionales y se espera que aumenten con el paso de los días).

La mayoría de los casos confirmados han presentado un cuadro de infección respiratoria aguda leve, con 469 casos de neumonía registrados hasta la fecha actual, de los cuales 53 presentaron síndrome de distrés respiratorio agudo (Tabla 4).

Tabla 4. Casos confirmados COVID19 según sintomatología.

Región de Murcia

Síntoma	Si	%*	No	%*	No Consta
Fiebre	1124	74.2%	390	25.8%	438
Tos	1080	71.1%	438	28.9%	434
Dificultad respiratoria	562	41.9%	935	58.1%	455
Dolor de garganta	427	37.5%	1052	62.5%	473
Escalofríos	620	28.9%	860	71.1%	472
Diarrea	474	31.7%	1019	68.3%	459
Vómitos	103	7.0%	1378	93.0%	471
Neumonía	469	28.6%	1171	71.4%	312
Síndrome de distrés respiratorio agudo	53	3.3%	1575	96.7%	324
Fallo renal agudo	13	0.8%	1602	99.2%	337
Otros cuadros respiratorios agudos	17	1.0%	1604	99.0%	331
Asintomáticos en el momento de toma de muestra	113	9.2%	1838	90.8%	0

*Porcentaje calculado sobre los casos con información relativa a cada síntoma (Sí/No)

Fuente: Servicio de Epidemiología. D.G. Salud Pública y Adicciones.

En la Tabla 4 no se incluye información de sintomatología de parte de los residentes institucionalizados en residencias de mayores en los que se ha registrado un brote por

no disponer de estos datos. Este hecho puede subestimar el porcentaje de casos con complicaciones como neumonía, dificultad respiratoria, síndrome de distrés respiratorio agudo, etc.

La distribución de casos por edad y situación clínica se presenta en la tabla 5 y figura 5.

Tabla 5. Casos confirmados COVID19 por grupos de edad y situación clínica (N=1952).

Región de Murcia

Grupos de edad	Hospitalizados			UCI			Defunciones			
	N	%	IA*	N	%	IA*	N	%	Letalidad (%)**	IA*
< 2 AÑOS	3	0.5%	10.1	0	0.0%	0.0	0	0.0%	0.0%	0.0
2-4 AÑOS	0	0.0%	0.0	0	0.0%	0.0	0	0.0%	0.0%	0.0
5-14 AÑOS	1	0.2%	0.6	0	0.0%	0.0	0	0.0%	0.0%	0.0
15-29 AÑOS	19	2.9%	7.5	4	3.6%	1.6	0	0.0%	0.0%	0.0
30-39 AÑOS	47	7.3%	22.0	4	3.6%	1.9	0	0.0%	0.0%	0.0
40-49 AÑOS	69	10.7%	27.5	12	10.9%	4.8	1	0.7%	0.3%	0.4
50-59 AÑOS	113	17.5%	54.4	21	19.1%	10.1	4	3.0%	1.1%	1.9
60-69 AÑOS	134	20.8%	95.1	34	30.9%	24.1	12	9.0%	4.3%	8.5
70-79 AÑOS	125	19.4%	126.9	28	25.5%	28.4	28	20.9%	13.5%	28.4
>= 80 AÑOS	134	20.8%	189.2	7	6.4%	9.9	89	66.4%	27.9%	125.6
Total	645	100.0%	43.2	110	100.0%	7.4	134	100.0%	6.9%	9.0

*Incidencia acumulada por 100.000 habitantes

** Defunciones / casos confirmados

Fuente: Servicio de Epidemiología. D.G. Salud Pública y Adicciones.

La mediana de tiempo desde la fecha de inicio de síntomas hasta el diagnóstico confirmatorio ha sido para el total de casos de 8 días (P25: 4, P75: 16).

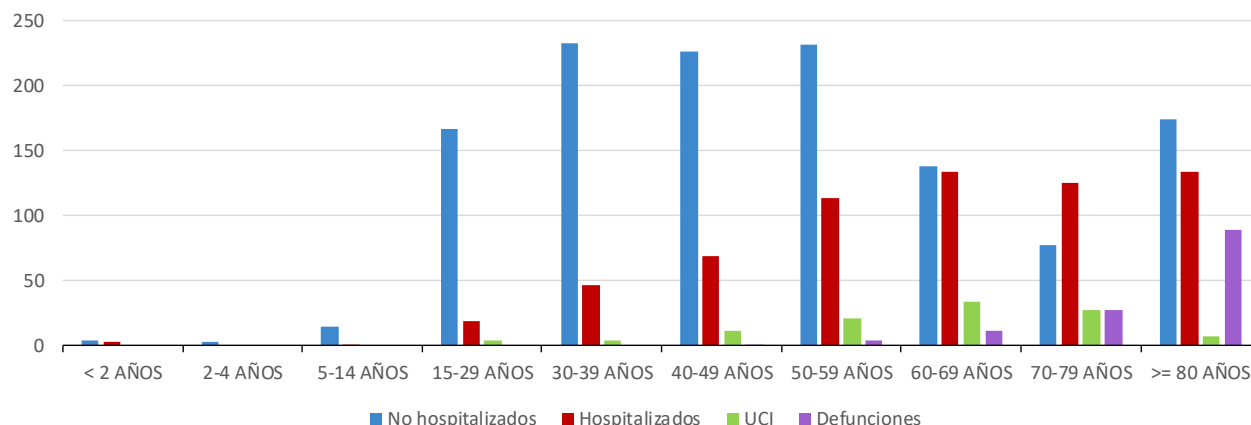
La mediana de tiempo desde la fecha de inicio de síntomas hasta el ingreso hospitalario en aquellos pacientes hospitalizados que no estaban previamente ingresados ha sido de 7 días (P25: 4, P75: 11).

La mediana de tiempo desde la fecha de inicio de síntomas hasta el ingreso en UCI en aquellos pacientes hospitalizados que no estaban previamente ingresados ha sido de 8 días (P25: 6, P75: 11).

En la figura 5 se ha modificado la clasificación de gravedad. En la clasificación actual las categorías de no hospitalizado, hospitalizados, UCI y defunción no son mutuamente excluyentes y el total puede sumar más de un 100%.



Figura 5. Casos confirmados COVID19 con vínculo epidemiológico según origen de contagio y fecha inicio de síntomas (N=1952)



Fuente: Servicio de Epidemiología. D.G. Salud Pública y Adicciones.

Tabla 6. Distribución porcentual de casos confirmados COVID19 hospitalizados según hospital (N=645). Región de Murcia

Hospital	%
MORALES MESEGUER, HOSPITAL GENERAL UNIVERSITARIO	24.6%
VIRGEN DE LA ARRIXACA, HOSPITAL UNIVERSITARIO	17.0%
SANTA LUCÍA, HOSPITAL DE	12.9%
REINA SOFÍA, HOSPITAL GENERAL UNIVERSITARIO	9.9%
VIRGEN DEL CASTILLO, HOSPITAL	5.3%
RAFAEL MENDEZ, HOSPITAL	5.0%
LOS ARCOS, HOSPITAL	5.0%
SAN JOSÉ, S.A., CENTRO MÉDICO-QUIRÚRGICO	4.7%
NOROESTE, HOSPITAL COMARCAL DEL	3.4%
STª MARIA DEL ROSELL, HOSPITAL GENERAL	2.9%
VIRGEN DE LA VEGA, CLÍNICA	2.9%
MOLINA, HOSPITAL DE	2.4%
CLÍNICA VIRGEN DE LA CARIDAD	1.8%
MESA DEL CASTILLO, S.L., SANATORIO	1.3%
CARIDAD, SANTO Y REAL HOSPITAL DE	0.6%
HOSPITAL QUIRONSAUD MURCIA	0.3%
Total	100.0%



En un análisis específico sobre los casos confirmados por edad según presencia de neumonía se observa que los pacientes con neumonía son significativamente mayores que los que no presentan neumonía (mediana de 62 vs 47 años respectivamente). El porcentaje de casos de 60 años o más años es claramente superior en los casos con neumonía que en los casos sin neumonía.

Tabla 7. Casos confirmados COVID19 según presencia de neumonía (N=1952). Región de Murcia

Edad	Casos con neumonía			Casos sin neumonía		
	N	%	IA*	N	%	IA*
< 2 AÑOS	0	0.0%	0.0	6	0.5%	20.2
2-4 AÑOS	0	0.0%	0.0	3	0.3%	6.2
5-14 AÑOS	0	0.0%	0.0	13	1.1%	7.3
15-29 AÑOS	15	3.2%	5.9	165	14.1%	64.9
30-39 AÑOS	36	7.7%	16.9	226	19.3%	105.9
40-49 AÑOS	58	12.4%	23.1	224	19.1%	89.3
50-59 AÑOS	91	19.4%	43.8	232	19.8%	111.7
60-69 AÑOS	99	21.1%	70.2	156	13.3%	110.7
70-79 AÑOS	95	20.3%	96.5	79	6.7%	80.2
>= 80 AÑOS	75	16.0%	105.9	67	5.7%	94.6
Total	469	100.0%	31.4	1171	100.0%	78.4

*Incidencia acumulada por 100.000 habitantes

Fuente: Servicio de Epidemiología. D.G. Salud Pública y Adicciones.



7. CASOS SEGÚN FACTORES DE RIESGO Y ENFERMEDAD DE BASE

Del total de los 1952 casos analizados, en el (49.2%) se tiene constancia de alguna enfermedad de base que predispone a presentar mayor gravedad (tabla 8).

Tabla 8. Casos confirmados COVID 19 con enfermedades de base/factor de riesgo (N=1952). Región de Murcia

	Total (N =1952)		UCI (N=110)		Neumonía (N =469)		Sin neumonía (N=1171)	
	Nº	%	Nº	%	Nº	%	Nº	%
Nº casos con al menos una enfermedad de base/factor de riesgo	961	49.2%	82	74.5%	306	65.2%	472	40.3%

	Nº(*)	%(**)	Nº(*)	%(**)	Nº(*)	%(**)	Nº(*)	%(**)
Diabetes	248	12.7%	25	22.7%	93	19.8%	97	8.3%
Enfermedad cardiovascular	632	32.4%	60	54.5%	219	46.7%	277	23.7%
Enfermedad pulmonar crónica	206	10.6%	22	20.0%	73	15.6%	109	9.3%
Otros	444	22.7%	37	33.6%	132	28.1%	202	17.3%

*Una persona puede presentar más de un factor de riesgo

** Porcentaje calculado sobre el total de casos

Fuente: Servicio de Epidemiología. D.G. Salud Pública y Adicciones.

Los casos ingresados en UCI o que han presentado neumonía tienen una prevalencia mayor de enfermedad de base (74.5% y 65.2% de los casos respectivamente) que el conjunto de casos confirmados (49.2%).



8. CASOS EN PROFESIONALES SANITARIOS

Entre los casos confirmados se han registrado 392 casos de profesionales sanitarios, cuya media de edad es de 43 años. Esta cifra incluye todos los casos de profesionales sanitarios, independientemente de si el contagio ha sido en relación a su actividad laboral o sin relación con dicha actividad (extra-laboral).

En la Tabla 9 se recoge información sobre la categoría profesional de los casos que son profesionales sanitarios.

Tabla 9. Casos confirmados COVID19 según ocupación en profesionales sanitarios (N=392*).

Región de Murcia

Ocupación	N	%
ENFERMERO/A	117	29.8%
AUXILIAR ENFERMERIA	105	26.8%
MEDICO/A	88	22.4%
CELADOR/A	19	4.8%
TECNICO/A EMERGENCIAS	14	3.6%
FISIOTERAPEUTA	10	2.6%
TECNICO/A RAYOS	6	1.5%
FARMACEUTICO/A	4	1.0%
RESTO	29	7.4%
Total	392	100%

*Esta cifra incluye todos los casos de profesionales sanitarios, independientemente de si el contagio ha sido en relación a su actividad laboral o sin relación con dicha actividad (extra-laboral).

Fuente: Servicio de Epidemiología. D.G. Salud Pública y Adicciones.

9. CASOS POSIBLES

De forma general se comenzaron a registrar en Atención Primaria los casos posibles de infección por coronavirus desde la semana que comenzó el 16 de marzo, siguiendo la definición del Ministerio de Sanidad «casos con infección respiratoria aguda leve sin criterio de realizar prueba diagnóstica».

El número de casos posibles registrados (CIAP A77.01), una vez excluidos los casos confirmados y descartados, en atención primaria, desde la fecha indicada hasta el 3 de mayo de 2020, ambas inclusive es de 15334. La tabla 10 muestra el número de casos por semana, la incidencia acumulada semanal por 100.000 habitantes y la media de casos por día. Solo se incluyen en las tablas datos de semanas completas.

Tabla 10. Casos posibles COVID19 por semanas (N=15334). Semanas de 12 a 17* .**

Región de Murcia

Semana		N	AI	Media casos por día
12	16/03/2020 a 22/03/2020	4175	279.5	596.4
13	23/03/2020 a 29/03/2020	5010	335.4	715.7
14	30/03/2020 a 05/04/2020	2364	158.2	337.7
15	06/04/2020 a 12/04/2020	1079	72.2	154.1
16	13/04/2020 a 19/04/2020	1239	82.9	177.0
17	20/04/2020 a 26/04/2020	881	59.0	125.9
18	27/04/2020 a 03/05/2020	586	39.2	83.7

* Semana en curso

** En los casos posibles se han excluido los confirmados y descartados que constan en atención primaria
AI: Incidencia acumulada semanal por 100.000 habitantes.

Fuente: Servicio de Epidemiología. D.G. Salud Pública y Adicciones.



La tabla 11 muestra los casos posibles según el área sanitaria a la que pertenece la persona.

**Tabla 11. Casos posibles COVID19 y tasa de incidencia media por área de salud
(N=15334)**. Región de Murcia**

Semana	Área 1		Área 2		Área 3		Área 4		Área 5		Área 6		Área 7		Área 8		Área 9	
	N	IA	N	IA	N	IA	N	IA	N	IA	N	IA	N	IA	N	IA	N	IA
12	808	303.2	868	303.5	618	346.9	145	206.3	170	283.2	646	240.4	606	299.8	233	216.6	81	148.6
13	936	351.3	1031	360.5	626	351.4	218	310.1	266	443.1	768	285.8	705	348.8	348	323.5	112	205.5
14	452	169.6	414	144.7	355	199.3	102	145.1	136	226.5	364	135.4	287	142.0	203	188.7	51	93.6
15	177	66.4	215	75.2	180	101.1	45	64.0	71	118.3	144	53.6	131	64.8	87	80.9	29	53.2
16	206	77.3	275	96.1	184	103.3	46	65.4	68	113.3	186	69.2	133	65.8	107	99.5	34	62.4
17	133	49.9	192	67.1	116	65.1	39	55.5	60	99.9	132	49.1	112	55.4	78	72.5	19	34.9
18	110	41.3	97	33.9	73	41.0	32	45.5	43	71.6	91	33.9	72	35.6	51	47.4	17	31.2

** En los casos posibles se han excluido los confirmados y descartados que constan en atención primaria

AI: Incidencia acumulada semanal por 100.000 habitantes.

Fuente: Servicio de Epidemiología. D.G. Salud Pública y Adicciones.

En la tabla 12 se muestra la distribución del número de casos semanales según sexo y grupos de edad junto a las respectivas tasas.

Tabla 12. Casos posibles de COVID19 por grupo de edad y sexo. Acumulado* desde el 16/03/2020 Región de Murcia

Grupo edad		Semana 16			Semana 17			Semana 18			Acumulado**
		Total	Hombres	Mujeres	Total	Hombres	Mujeres	Total	Hombres	Mujeres	
< 2 años	N	90	42	48	58	32	26	46	28	18	1004
	IA	303.0	141.4	161.6	195.3	107.7	87.5	154.9	94.3	60.6	3380.4
2 a 4 años	N	79	34	45	78	41	37	42	15	27	1127
	IA	162.0	69.7	92.3	160.0	84.1	75.9	86.1	30.8	55.4	2311.2
5 a 14 años	N	202	97	105	136	71	65	85	44	41	2255
	IA	112.9	54.2	58.7	76.0	39.7	36.3	47.5	24.6	22.9	1260.8
15 a 29 años	N	182	93	89	144	64	80	97	42	55	2699
	IA	71.6	36.6	35.0	56.6	25.2	31.5	38.2	16.5	21.6	1061.7
30 a 39 años	N	222	107	115	148	57	91	94	45	49	2798
	IA	104.0	50.1	53.9	69.3	26.7	42.6	44.0	21.1	23.0	1310.7
40 a 49 años	N	152	88	64	97	54	43	53	27	26	1698
	IA	60.6	35.1	25.5	38.6	21.5	17.1	21.1	10.8	10.4	676.6
50 a 59 años	N	133	50	83	92	33	59	72	26	46	1737
	IA	64.0	24.1	40.0	44.3	15.9	28.4	34.7	12.5	22.2	836.5
60 a 69 años	N	96	41	55	63	29	34	46	23	23	1042
	IA	68.1	29.1	39.0	44.7	20.6	24.1	32.6	16.3	16.3	739.1
70 a 79 años	N	42	19	23	40	13	27	39	14	25	595
	IA	42.6	19.3	23.4	40.6	13.2	27.4	39.6	14.2	25.4	604.2
≥ 80 años	N	41	16	25	25	8	17	12	8	4	378
	IA	57.9	22.6	35.3	35.3	11.3	24.0	16.9	11.3	5.6	533.6

* En los casos posibles se han excluido los confirmados y descartados que constan en atención primaria

AI: Incidencia acumulada semanal por 100.000 habitantes.

Fuente: Servicio de Epidemiología. D.G. Salud Pública y Adicciones.