



## INFORME DE SITUACIÓN DE COVID-19 EN LA REGIÓN DE MURCIA A 13 DE MAYO 2020

En la Región de Murcia hasta la fecha del informe se han registrado 2398 confirmados de COVID-19. El primer caso se declaró el 6 de marzo y se confirmó el 8 de marzo.

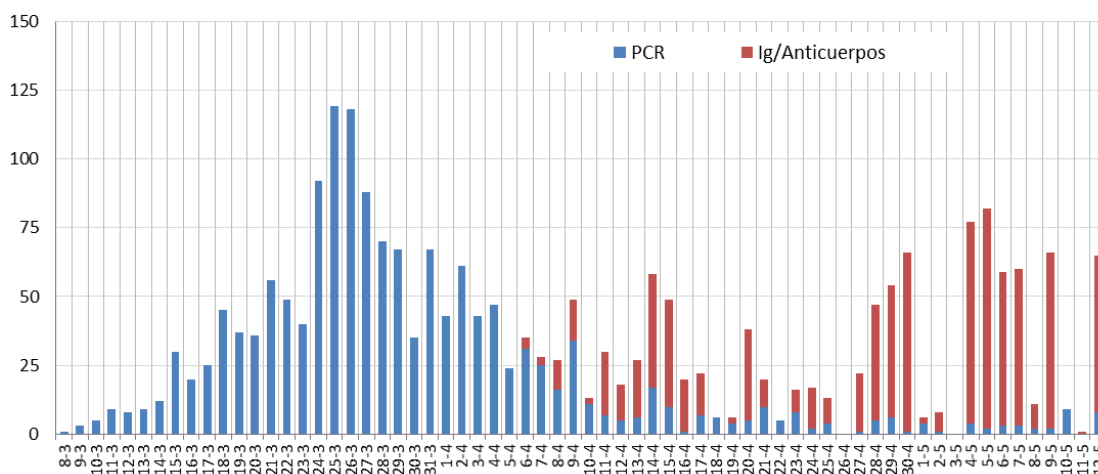
Actualmente se encuentran ingresados en hospitales de la Región 35 casos, de los cuales 12 se encuentran en UCI.

Se ha dado el alta epidemiológica a 1861 pacientes y se han producido 142 fallecimientos.

Las pruebas diagnósticas realizadas para la detección de coronavirus han sido 52452.

En la figura 1 se detalla el número de casos confirmados por COVID-19 en la Región de Murcia desde el inicio hasta el 12 de mayo de 2020.

Figura 1. Número de casos confirmados COVID-19 por fecha de notificación y tipo de prueba diagnóstica. Región de Murcia.



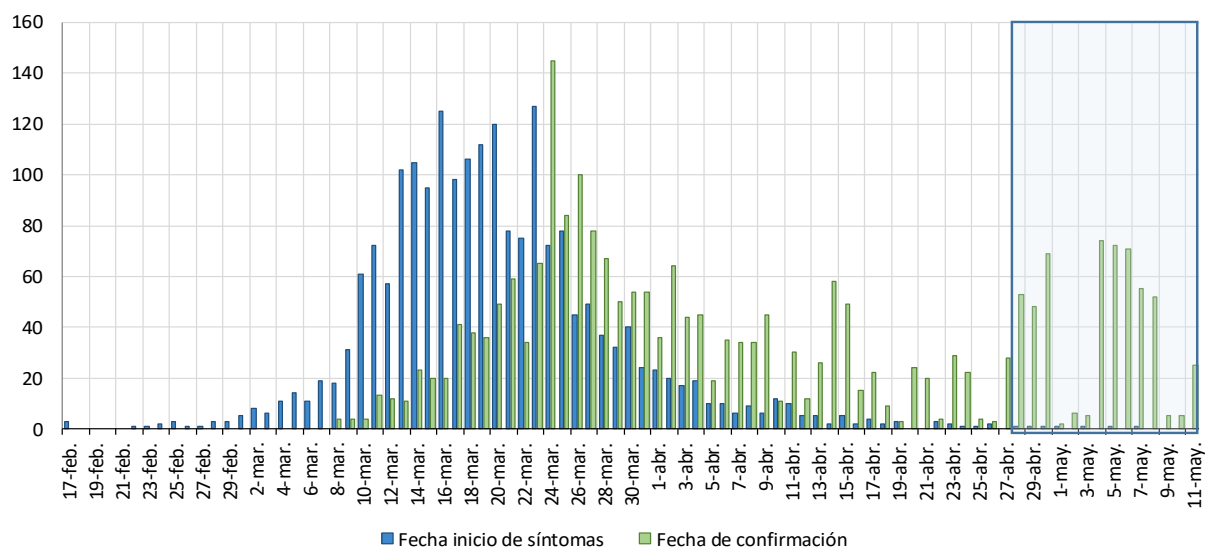
Fuente: Servicio de Epidemiología. D.G. Salud Pública y Adicciones.

**De los 2398 casos confirmados hasta la fecha se dispone actualmente de información detallada de 2339 casos.** Toda la información que se presenta a continuación se refiere a la información disponible de estos 2339 casos.



## 1. NÚMERO DE CASOS CONFIRMADOS POR FECHA DE INICIO DE SÍNTOMAS Y CONFIRMACIÓN

**Figura 2. Casos confirmados COVID19 por fecha de inicio de síntomas (N=2034) y confirmación (N=2333). Región de Murcia**



\* Los datos del recuadro sombreado pueden estar afectados por retraso en la notificación o diagnóstico

Fuente: Servicio de Epidemiología. D. G. Salud Pública y Adicciones

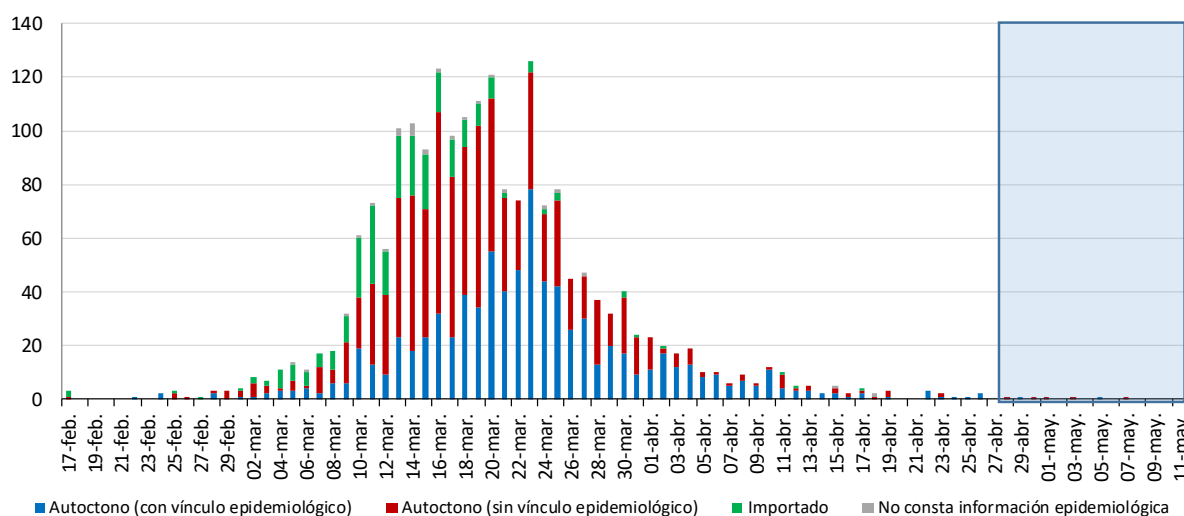
La curva epidémica por fecha de inicio de síntomas (figura 2) es la que muestra la evolución de la epidemia con la información relativa a los casos confirmados pero, debido a que el periodo de incubación máximo de la enfermedad se ha estimado en 14 días, por lo tanto hasta transcurridos 14 días (en sombreado) los datos pueden ir modificándose. La curva se puede interpretar de forma válida del 21 de febrero al 27 de abril de 2020.

El mayor número de casos por fecha de inicio de síntomas con las pruebas realizadas hasta el día de hoy y los casos en los que se dispone de este dato se registra entre el 13 y el 23 de marzo.

## 2. CASOS SEGÚN EL ORIGEN DEL CONTAGIO

Los casos confirmados según el origen del contagio y fecha de inicio de síntomas se presentan en la figura 3.

**Figura 3. Casos confirmados COVID19 según origen de contagio y fecha inicio de síntomas (N=2034). Región de Murcia**



\* Los datos del recuadro sombreado pueden estar afectados por retraso en la notificación o diagnóstico  
 Fuente: Servicio de Epidemiología. D. G. Salud Pública y Adicciones

En esta figura no se ha podido incluir a un porcentaje relevante de pacientes institucionalizados en residencias de mayores debido a que existen casos donde no se dispone actualmente del dato de la fecha de inicio de síntomas. Este hecho puede subestimar el número de casos con vínculo epidemiológico constatado.

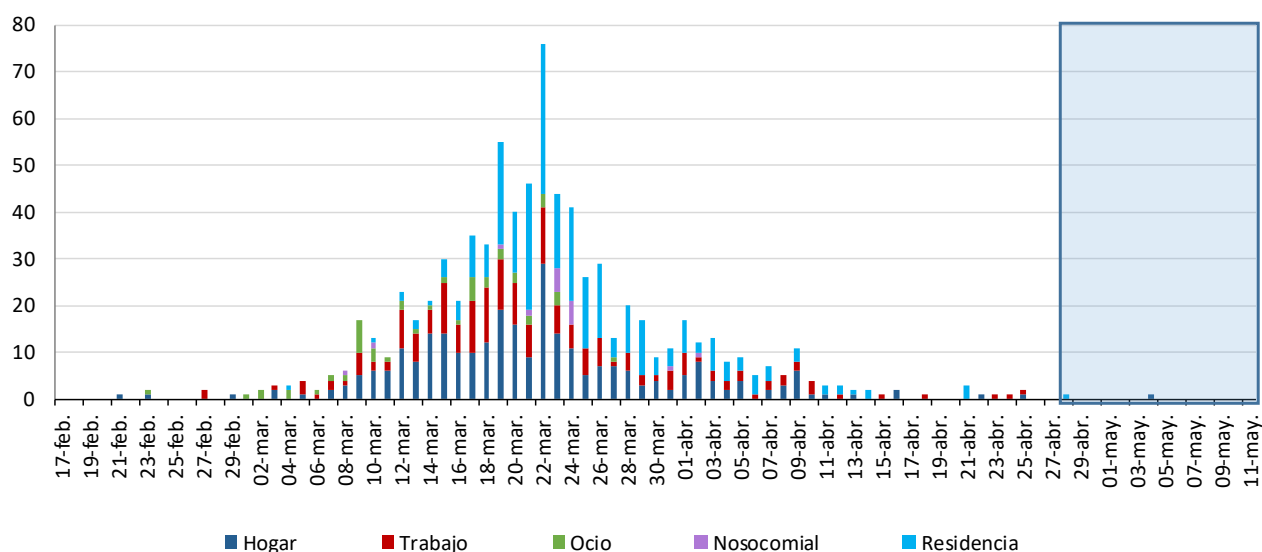
En la figura se observa que hasta el 10 de marzo el porcentaje de casos importados de otro país u otra CCAA era el predominante como origen del contagio. A partir del 11-12 de marzo hasta el 20 de marzo el mayor porcentaje de casos corresponde a los casos autóctonos sin vínculo epidemiológico, lo cual evidencia la existencia de transmisión comunitaria. A partir del 21 de marzo predominan los casos autóctonos con vínculo epidemiológico.

El total de casos autóctonos con vínculo epidemiológico constatado (contacto con un caso confirmado) es de 1028 sobre 2339 (44.0%).

De estos 1028 casos con vínculo epidemiológico constatado, 399 (44.0%) están relacionados con residencias de mayores en las que ha habido un brote (más de 1 caso de COVID19), incluyendo 101 trabajadores (9.8%) y 298 residentes (29.0%), 322 (31.3%) son casos con contagio en el hogar, 216 casos (21.0%) corresponde a contagios en el ámbito laboral (excluyendo los contagios producidos en residencias, incluidos en un apartado anterior), en 47 casos (4.6%) el contagio se relaciona con actividades sociales y/o de ocio y 20 casos (1.9%) eran pacientes ingresados en hospital en los que se sospecha transmisión intrahospitalaria (la mayoría están relacionados con un brote nosocomial en un hospital). En el resto de casos (2.3%) no consta información suficiente o no pueden ser incluidos en las categorías anteriormente mencionadas.

Al igual que en la figura 3, no se ha podido incluir a todos los pacientes institucionalizados en residencias de mayores debido a que no se dispone actualmente del dato de la fecha de inicio de síntomas en parte de ellos. En el apartado residencias hemos incluido a los trabajadores y a los residentes. Hay que recordar que la fecha de inicio de síntomas no es la fecha de contagio, por lo que debemos ser cautos a la hora de interpretar estos resultados.

**Figura 4. Casos confirmados COVID19 con vínculo epidemiológico según origen de contagio y fecha inicio de síntomas (N=1028). Región de Murcia**



\* Los datos del recuadro sombreado pueden estar afectados por retraso en la notificación o diagnóstico

Fuente: Servicio de Epidemiología. D. G. Salud Pública y Adicciones

En la figura 4 se observa que, según fecha de inicio de síntomas, los casos contagiados en el hogar y en el ámbito laboral son predominantes a partir de la segunda semana de marzo hasta el 18 de marzo; hasta entonces se alternaban con los casos contagiados durante actividades sociales y/o de ocio. Este último grupo ha ido disminuyendo hasta hacerse prácticamente inexistente a partir del 25 de marzo. A partir del 19 de marzo destacan los casos en residencias de mayores.

A partir del 1 de abril, algo más de 15 días después de la publicación del Real Decreto 463/2020, de 14 de marzo, por el que se declara el estado de alarma para la gestión de la situación de crisis sanitaria ocasionada por el COVID-19, el 67.7% de los casos según fecha de inicio de síntomas tienen un vínculo epidemiológico constatado. De ellos, el 38.1% se relacionan con residencias de mayores en las que ha habido brotes, el 34.9% se contagiaron en el hogar, 25.4% en el ámbito laboral y 1.6% nosocomial.



### 3. CASOS SEGÚN MUNICIPIO DE LA REGIÓN DE MURCIA

Se han registrado casos en 44 municipios de la Región de Murcia, la mayoría en Murcia y Cartagena (51.7%). La información por municipio se muestra en la tabla 1.

**Tabla 1. Casos confirmados COVID19 por municipio residencia (N=2339). Región de Murcia**

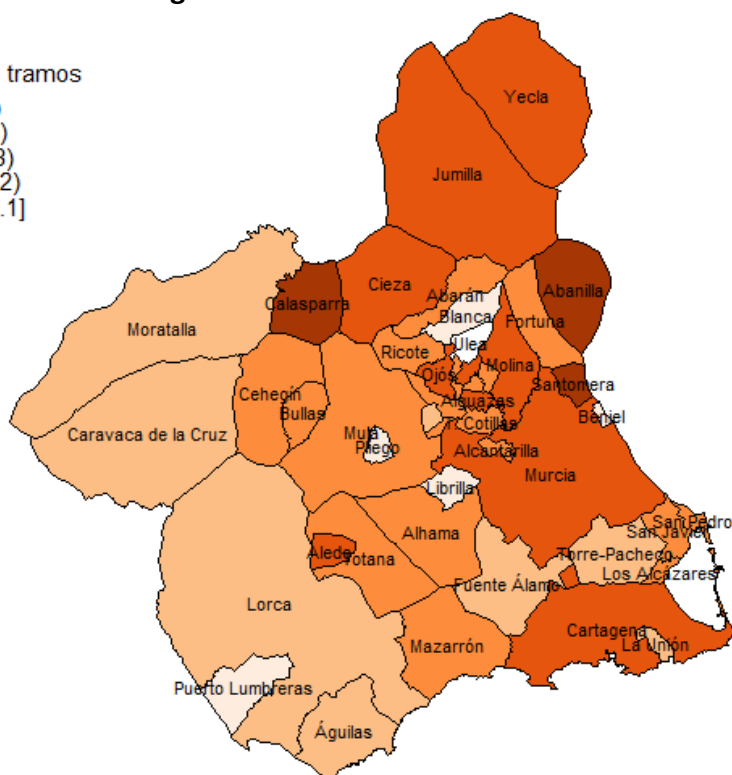
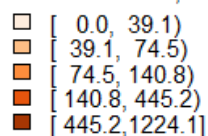
Municipio	Casos	% Total casos	Casos activos	% Total casos activos	Población	IA*
Murcia	891	38.1%	133	39.3%	453258	196.6
Cartagena	318	13.6%	47	13.9%	214802	148.0
Molina de Segura	135	5.8%	12	3.6%	71890	187.8
Yecla	121	5.2%	9	2.7%	34432	351.4
Santomera	84	3.6%	23	6.8%	16206	518.3
Abanilla	75	3.2%	12	3.6%	6127	1224.1
Lorca	69	2.9%	11	3.3%	94404	73.1
Cieza	68	2.9%	11	3.3%	34988	194.4
Calasparra	47	2.0%	7	2.1%	10178	461.8
Alcantarilla	42	1.8%	5	1.5%	42048	99.9
Jumilla	38	1.6%	8	2.4%	25600	148.4
San Javier	33	1.4%	-	-	32489	101.6
Archena	31	1.3%	-	-	19301	160.6
Torres de Cotillas (Las)	30	1.3%	-	-	21471	139.7
Mazarrón	27	1.2%	-	-	32209	83.8
Totana	25	1.1%	-	-	32008	78.1
Torre-Pacheco	24	1.0%	-	-	35676	67.3
San Pedro del Pinatar	19	0.8%	-	-	25476	74.6
Aguilas	19	0.8%	-	-	35301	53.8
Caravaca de la Cruz	19	0.8%	-	-	25760	73.8
Alguazas	17	0.7%	-	-	9638	176.4
Mula	17	0.7%	-	-	16883	100.7
Abarán	17	0.7%	-	-	12964	131.1
Alhama de Murcia	17	0.7%	-	-	22077	77.0
Cehegín	16	0.7%	-	-	14983	106.8
Bullas	15	0.6%	-	-	11530	130.1
Unión (La)	15	0.6%	-	-	20225	74.2
Fortuna	14	0.6%	6	1.8%	10112	138.4
Alcázares (Los)	14	0.6%	-	-	16138	86.8
Ceuti	12	0.5%	-	-	11787	101.8
Lorquí	10	0.4%	-	-	7141	140.0
Fuente Álamo de Murcia	7	0.3%	-	-	16583	42.2
Moratalla	5	0.2%	-	-	7839	63.8
Albudeite	-	-	-	-	1373	-
Aledo	-	-	-	-	1022	-
Beniel	-	-	-	-	11318	-
Blanca	-	-	-	-	6539	-
Campos del Río	-	-	-	-	2028	-
Librilla	-	-	-	-	5305	-
Ojós	-	-	-	-	500	-
Pliego	-	-	-	-	3847	-
Puerto Lumbreras	-	-	-	-	15394	-
Ricote	-	-	-	-	1264	-
Ulea	-	-	-	-	874	-
Villanueva del Río Segura	-	-	-	-	2910	-
Otras CCAA	27	1.2%	5	1.5%		
<b>Total</b>	<b>2339</b>	<b>100.0%</b>	<b>338</b>	<b>100.0%</b>	<b>1493898</b>	<b>156.6</b>

(-) Aquellos municipios con celdas vacías tienen menos de 5 casos o menos de 5 curados

\*Incidencia acumulada por 100.000 habitantes Fuente: Servicio de Epidemiología. D.G. Salud Pública y Adicciones.

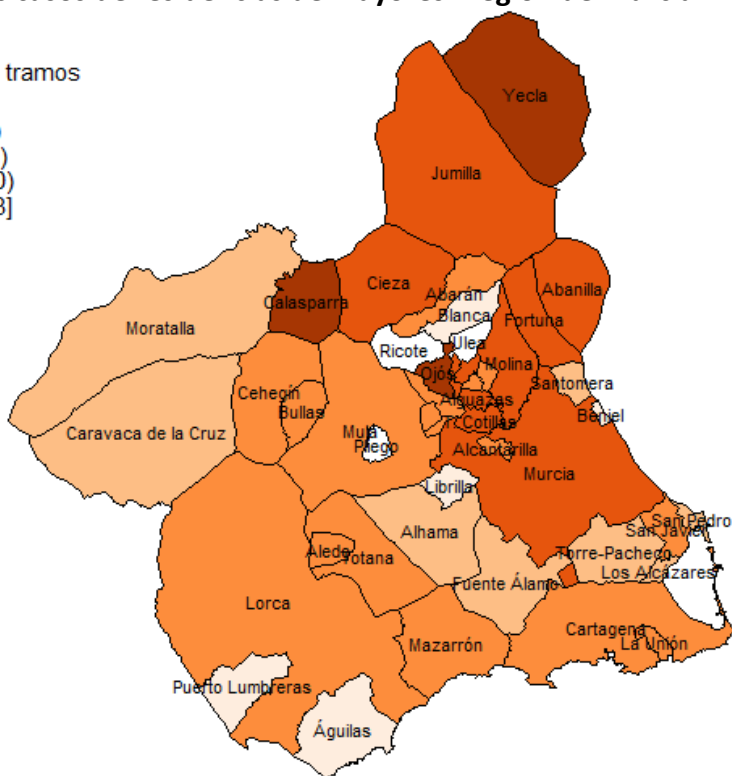
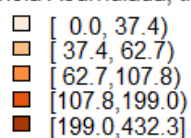
**Mapa 1. Incidencia acumulada/100 000 hab. COVID19 por municipio de residencia.**  
**Región de Murcia**

Incidencia Acumulada, tramos



**Mapa 2. Incidencia acumulada/100 000 hab. COVID19 por municipio de residencia excluyendo los casos de residencias de mayores. Región de Murcia**

Incidencia Acumulada, tramos

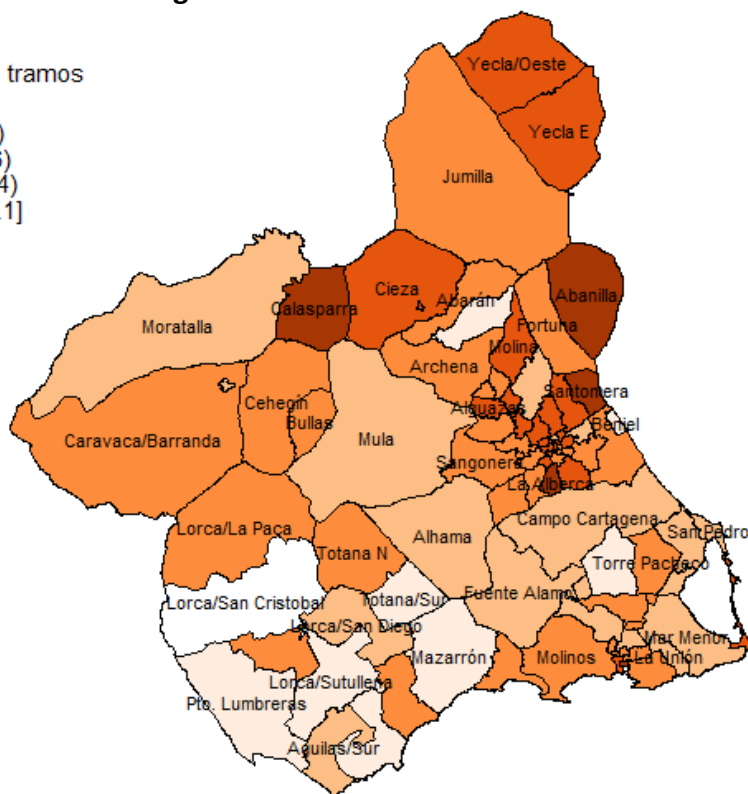




**Mapa 3. Incidencia acumulada/100 000 hab. COVID19 por zona básica de salud.  
Región de Murcia**

Incidencia Acumulada, tramos

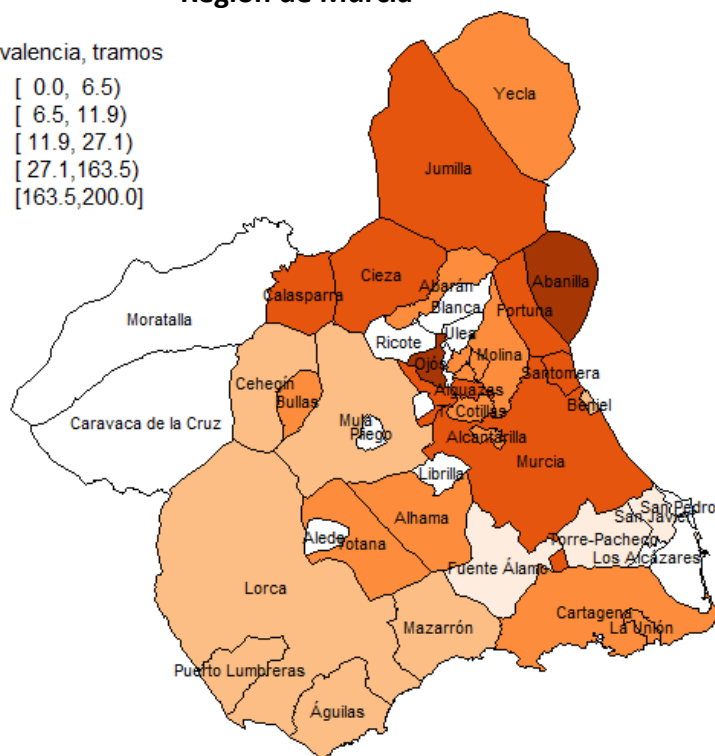
- [ 0.0, 41.4)
- [ 41.4, 88.0)
- [ 88.0, 156.6)
- [ 156.6, 410.4)
- [ 410.4, 1224.1]



**Mapa 4. Prevalencia casos activos/100 000 hab. COVID19 por municipio de residencia.  
Región de Murcia**

Prevalencia, tramos

- [ 0.0, 6.5)
- [ 6.5, 11.9)
- [ 11.9, 27.1)
- [ 27.1, 163.5)
- [ 163.5, 200.0]





La elevada incidencia en los dos municipios con mayor incidencia acumulada (Santomera y Abanilla) se debe al registro de un brote en una residencia socio-sanitaria en cada uno de ellos y su influencia en el total al tratarse de municipios de pequeño tamaño. El mapa 1 muestra la tasa de incidencia por municipios y el mapa 2 excluyendo a los casos de residentes en residencias de mayores. El mapa 3 se refiere a las zonas básicas de salud y el 4 la prevalencia (casos activos) a la fecha del informe.

#### 4. CASOS E INCIDENCIA POR ÁREA DE SALUD

La incidencia por 100.000 habitantes según el área de salud en la que residen los casos se presenta en la tabla 2.

**Tabla 2. Casos confirmados COVID19 por área de salud (N=2339). Región de Murcia**

Área Salud	Casos	% Total de casos totales	Casos activos	% Total de casos activos	Población	IA*
Vega Media del Segura	589	25.2%	81	24.0%	268761	219.2
Murcia Oeste	468	20.0%	73	21.6%	266460	175.6
Cartagena	374	16.0%	56	16.6%	286022	130.8
Murcia Este	332	14.2%	60	17.8%	202137	164.2
Altiplano	159	6.8%	17	5.0%	60032	264.9
Lorca	118	5.0%	19	5.6%	178129	66.2
Noroeste	102	4.4%	10	3.0%	70290	145.1
Vega Alta del Segura	86	3.7%	13	3.8%	54491	157.8
Mar Menor	83	3.5%	4	1.2%	107576	77.2
Otras CCAA	28	1.2%	5	1.5%		
<b>Total</b>	<b>2339</b>	<b>100.0%</b>	<b>338</b>	<b>100.0%</b>	<b>1493898</b>	<b>156.6</b>

\*Incidencia acumulada por 100.000 habitantes

Fuente: Servicio de Epidemiología. D.G. Salud Pública y Adicciones.

El Altiplano es el área de salud con mayor incidencia acumulada, seguida por la Vega Media del Segura.

## 5. CASOS SEGÚN GRUPO DE EDAD Y SEXO

La mediana de edad en los 2339 casos confirmados con edad conocida es 53 años (53 en hombres y 53 en mujeres) y el 55.0% de los casos confirmados son mujeres. La distribución por edad y sexo se presenta en la tabla 3.

**Tabla 3. Casos confirmados COVID19 por edad y sexo (N=2339). Región de Murcia**

Grupos de edad	Total			Hombres			Mujeres		
	N	%	IA*	N	%	IA*	N	%	IA*
< 2 AÑOS	8	0.3%	26.9	6	0.6%	39.5	2	0.2%	13.8
2-4 AÑOS	7	0.3%	14.4	6	0.6%	23.8	1	0.1%	4.2
5-14 AÑOS	27	1.2%	15.1	16	1.5%	17.4	11	0.9%	12.7
15-29 AÑOS	239	10.2%	94.0	93	8.8%	71.1	146	11.4%	118.4
30-39 AÑOS	347	14.8%	162.6	151	14.3%	138.3	196	15.2%	187.9
40-49 AÑOS	402	17.2%	160.2	180	17.1%	137.5	222	17.3%	184.9
50-59 AÑOS	426	18.2%	205.1	205	19.5%	196.5	221	17.2%	213.9
60-69 AÑOS	323	13.8%	229.1	178	16.9%	261.2	145	11.3%	199.1
70-79 AÑOS	231	9.9%	234.6	106	10.1%	237.0	125	9.7%	232.6
>= 80 AÑOS	329	14.1%	464.5	112	10.6%	414.3	217	16.9%	495.4
<b>Total</b>	<b>2339</b>	<b>100.0%</b>	<b>156.6</b>	<b>1053</b>	<b>100.0%</b>	<b>140.8</b>	<b>1286</b>	<b>100.0%</b>	<b>172.3</b>

\*Incidencia acumulada por 100.000 habitantes

Fuente: Servicio de Epidemiología. D.G. Salud Pública y Adicciones.

El porcentaje de casos menores de 15 años es del 1.8%.

Entre los 30-59 años la incidencia acumulada fluctúa entre 160 y 205 casos por 100.000 habitantes, entre 60-79 años hasta un máximo de 235 por 100.000 y en los de 80 o más años es 464.5.

## 6. CASOS SEGÚN GRUPO DE EDAD, SITUACIÓN CLÍNICA Y DEFUNCIONES

Se ha registrado la hospitalización en algún momento durante su enfermedad (no los hospitalizados a día de hoy) de 666 casos de los 2339 encuestados (28.5%), con un 34.7% de hospitalizaciones en hombres y un 23.4% en mujeres. La media de edad en el conjunto de hospitalizados es de 63 años y mediana de 64 años.

La mediana de tiempo de hospitalización, excluyendo fallecidos, es de 11 días (P25: 6, P75: 27) y la de estancia en UCI de 13 días (P25: 7, P75: 31) (estos datos son calculados en base a todos los pacientes que han sido hospitalizados, tanto los que ya han sido dados de alta, como aquellos que aún no han sido dados de alta en la fecha actual, por lo que son datos provisionales y se espera que aumenten con el paso de los días).

La mayoría de los casos confirmados han presentado un cuadro de infección respiratoria aguda leve, con 485 casos de neumonía registrados hasta la fecha actual, de los cuales 53 presentaron síndrome de distrés respiratorio agudo (Tabla 4).

**Tabla 4. Casos confirmados COVID19 según sintomatología.**

### Región de Murcia

Síntoma	Si	%*	No	%*	No Consta
Fiebre	1340	72.2%	515	27.8%	484
Tos	1272	68.5%	585	31.5%	482
Dificultad respiratoria	658	41.0%	1178	59.0%	503
Dolor de garganta	516	35.8%	1299	64.2%	524
Escalofríos	745	28.4%	1071	71.6%	523
Diarrea	587	32.0%	1246	68.0%	506
Vómitos	124	6.8%	1694	93.2%	521
Neumonía	485	24.5%	1492	75.5%	362
Síndrome de distrés respiratorio agudo	53	2.7%	1904	97.3%	382
Fallo renal agudo	14	0.7%	1930	99.3%	395
Otros cuadros respiratorios agudos	17	0.9%	1924	99.1%	398
Asintomáticos en el momento de toma de muestra	214	13.4%	2124	86.6%	0

\*Porcentaje calculado sobre los casos con información relativa a cada síntoma (Sí/No)

Fuente: Servicio de Epidemiología. D.G. Salud Pública y Adicciones.

En la Tabla 4 no se incluye información de sintomatología de parte de los residentes institucionalizados en residencias de mayores en los que se ha registrado un brote por no disponer de estos datos. Este hecho puede subestimar el porcentaje de casos con complicaciones como neumonía, dificultad respiratoria, síndrome de distrés respiratorio agudo, etc.

La distribución de casos por edad, situación clínica y defunciones se presenta en la tabla 5 y figura 5.

**Tabla 5. Casos confirmados COVID19 por grupos de edad y situación clínica (N=2339).**

**Región de Murcia**

Grupos de edad	Hospitalizados			UCI			Defunciones			
	N	%	IA*	N	%	IA*	N	%	Letalidad (%)**	IA*
< 2 AÑOS	3	0.5%	10.1	0	0.0%	0.0	0	0.0%	0.0%	0.0
2-4 AÑOS	0	0.0%	0.0	0	0.0%	0.0	0	0.0%	0.0%	0.0
5-14 AÑOS	1	0.2%	0.6	0	0.0%	0.0	0	0.0%	0.0%	0.0
15-29 AÑOS	19	2.9%	7.5	4	3.6%	1.6	1	0.7%	0.4%	0.4
30-39 AÑOS	47	7.1%	22.0	4	3.6%	1.9	0	0.0%	0.0%	0.0
40-49 AÑOS	73	11.0%	29.1	13	11.6%	5.2	1	0.7%	0.2%	0.4
50-59 AÑOS	117	17.6%	56.3	22	19.6%	10.6	4	2.9%	0.9%	1.9
60-69 AÑOS	136	20.4%	96.5	35	31.3%	24.8	12	8.6%	3.7%	8.5
70-79 AÑOS	130	19.5%	132.0	27	24.1%	27.4	28	20.0%	12.1%	28.4
>= 80 AÑOS	140	21.0%	197.6	7	6.3%	9.9	94	67.1%	28.6%	132.7
<b>Total</b>	<b>666</b>	<b>100.0%</b>	<b>44.6</b>	<b>112</b>	<b>100.0%</b>	<b>7.5</b>	<b>140</b>	<b>100.0%</b>	<b>6.0%</b>	<b>9.4</b>

\*Incidencia acumulada por 100.000 habitantes

\*\* Defunciones / casos confirmados

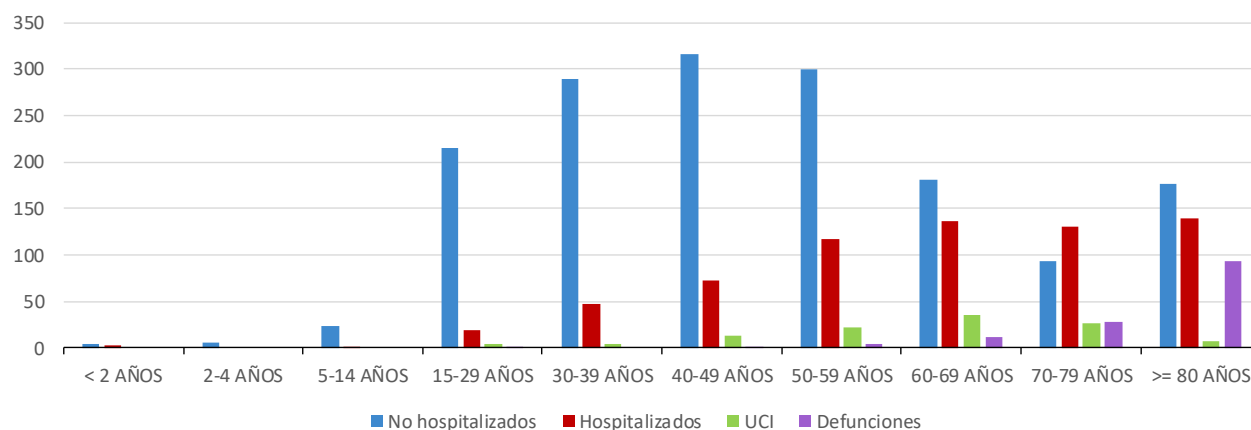
Fuente: Servicio de Epidemiología. D.G. Salud Pública y Adicciones.

La mediana de tiempo desde la fecha de inicio de síntomas hasta el ingreso hospitalario en aquellos pacientes hospitalizados que no estaban previamente ingresados ha sido de 7 días (P25: 4, P75: 11).

La mediana de tiempo desde la fecha de inicio de síntomas hasta el ingreso en UCI en aquellos pacientes hospitalizados que no estaban previamente ingresados ha sido de 8 días (P25: 5.5, P75: 11).

En la figura 5 la clasificación actual las categorías de no hospitalizado, hospitalizados, UCI y defunción no son mutuamente excluyentes y el total puede sumar más de un 100%.

**Figura 5. Casos confirmados COVID19 por grupos de edad y situación clínica (N=2339)**



Fuente: Servicio de Epidemiología. D.G. Salud Pública y Adicciones.

**Tabla 6. Distribución porcentual de casos confirmados COVID19 hospitalizados según hospital (N=666). Región de Murcia**

Hospital	%
MORALES MESEGUER, HOSPITAL GENERAL UNIVERSITARIO	23.4%
VIRGEN DE LA ARRIXACA, HOSPITAL UNIVERSITARIO	16.2%
SANTA LUCÍA, HOSPITAL DE	12.9%
REINA SOFÍA, HOSPITAL GENERAL UNIVERSITARIO	9.4%
VIRGEN DEL CASTILLO, HOSPITAL	5.1%
LOS ARCOS, HOSPITAL	4.7%
RAFAEL MENDEZ, HOSPITAL	4.7%
SAN JOSÉ, S.A., CENTRO MÉDICO-QUIRÚRGICO	4.5%
NOROESTE, HOSPITAL COMARCAL DEL	3.5%
LA VEGA LORENZO GUIRAO, HOSPITAL DE	3.3%
VIRGEN DE LA VEGA, CLÍNICA	3.0%
STª MARIA DEL ROSELL, HOSPITAL GENERAL	3.0%
MOLINA, HOSPITAL DE	2.3%
CLÍNICA VIRGEN DE LA CARIDAD	1.8%
MESA DEL CASTILLO, S.L., SANATORIO	1.2%
RESTO	0.9%
<b>Total</b>	<b>100.0%</b>



En un análisis específico sobre los casos confirmados por edad según presencia de neumonía se observa que los pacientes con neumonía son significativamente mayores que los que no presentan neumonía (mediana de 62 vs 47 años respectivamente). El porcentaje de casos de 60 años o más años es claramente superior en los casos con neumonía que en los casos sin neumonía.

**Tabla 7. Casos confirmados COVID19 según presencia de neumonía (N=2339). Región de Murcia**

Edad	Casos con neumonía			Casos sin neumonía		
	N	%	IA*	N	%	IA*
< 2 AÑOS	0	0.0%	0.0	7	0.5%	23.6
2-4 AÑOS	0	0.0%	0.0	7	0.5%	14.4
5-14 AÑOS	0	0.0%	0.0	24	1.6%	13.4
15-29 AÑOS	16	3.3%	6.3	205	13.7%	80.6
30-39 AÑOS	36	7.4%	16.9	276	18.5%	129.3
40-49 AÑOS	63	13.0%	25.1	303	20.3%	120.7
50-59 AÑOS	93	19.2%	44.8	298	20.0%	143.5
60-69 AÑOS	103	21.2%	73.1	191	12.8%	135.5
70-79 AÑOS	98	20.2%	99.5	99	6.6%	100.5
>= 80 AÑOS	76	15.7%	107.3	82	5.5%	115.8
<b>Total</b>	<b>485</b>	<b>100.0%</b>	<b>32.5</b>	<b>1492</b>	<b>100.0%</b>	<b>99.9</b>

\*Incidencia acumulada por 100.000 habitantes

Fuente: Servicio de Epidemiología. D.G. Salud Pública y Adicciones.

## 7. CASOS SEGÚN FACTORES DE RIESGO Y ENFERMEDAD DE BASE

Del total de los 2338 casos analizados, en el (47.2%) se tiene constancia de alguna enfermedad de base que predispone a presentar mayor gravedad (tabla 8).

**Tabla 8. Casos confirmados COVID 19 con enfermedades de base/factor de riesgo (N=2338). Región de Murcia**

	Total (N =2339)		UCI (N=112)		Neumonía (N =485)		Sin neumonía (N=1492)	
	Nº	%	Nº	%	Nº	%	Nº	%
Nº casos con al menos una enfermedad de base/factor de riesgo	1105	47.2%	86	76.8%	322	66.4%	587	39.3%

	Nº(*)	%(**)	Nº(*)	%(**)	Nº(*)	%(**)	Nº(*)	%(**)
Diabetes	273	11.7%	25	22.3%	95	19.6%	120	8.0%
Enfermedad cardiovascular	707	30.2%	60	53.6%	226	46.6%	340	22.8%
Enfermedad pulmonar crónica	222	9.5%	22	19.6%	76	15.7%	118	7.9%
Otros	501	21.4%	39	34.8%	137	28.2%	246	16.5%

\*Una persona puede presentar más de un factor de riesgo

\*\* Porcentaje calculado sobre el total de casos

Fuente: Servicio de Epidemiología. D.G. Salud Pública y Adicciones.

Los casos ingresados en UCI o que han presentado neumonía tienen una prevalencia mayor de enfermedad de base (76.8% y 66.4% de los casos respectivamente) que el conjunto de casos confirmados (47.2%).



## 8. CASOS EN PROFESIONALES SANITARIOS

Entre los casos confirmados se han registrado 461 casos de profesionales sanitarios, cuya media de edad es de 43 años. Esta cifra incluye todos los casos de profesionales sanitarios, independientemente de si el contagio ha sido en relación a su actividad laboral o sin relación con dicha actividad (extra-laboral).

En la Tabla 9 se recoge información sobre la categoría profesional de los casos que son profesionales sanitarios.

**Tabla 9. Casos confirmados COVID19 según ocupación en profesionales sanitarios (N=461\*). Región de Murcia**

Ocupación	N	%
ENFERMERO/A	127	27,5
AUXILIAR ENFERMERIA	119	25,8
MEDICO/A	104	22,6
CELADOR/A	26	5,6
TECNICO/A EMERGENCIAS	14	3,0
FISIOTERAPEUTA	13	2,8
TECNICO/A RAYOS	8	1,7
FARMACEUTICO/A	5	1,1
RESTO	37	8,0
DESCONOCIDA	8	1,7
<b>Total</b>	<b>461</b>	<b>100</b>

\*Esta cifra incluye todos los casos de profesionales sanitarios, independientemente de si el contagio ha sido en relación a su actividad laboral o sin relación con dicha actividad (extra-laboral).

Fuente: Servicio de Epidemiología. D.G. Salud Pública y Adicciones.