



INFORME DE SITUACIÓN DE COVID-19 EN LA REGIÓN DE MURCIA

A 20 DE MAYO 2020

En la Región de Murcia hasta la fecha del informe se han registrado 2676 casos confirmados de COVID-19. El primer caso se declaró el 6 de marzo y se confirmó como positivo el 8 de marzo.

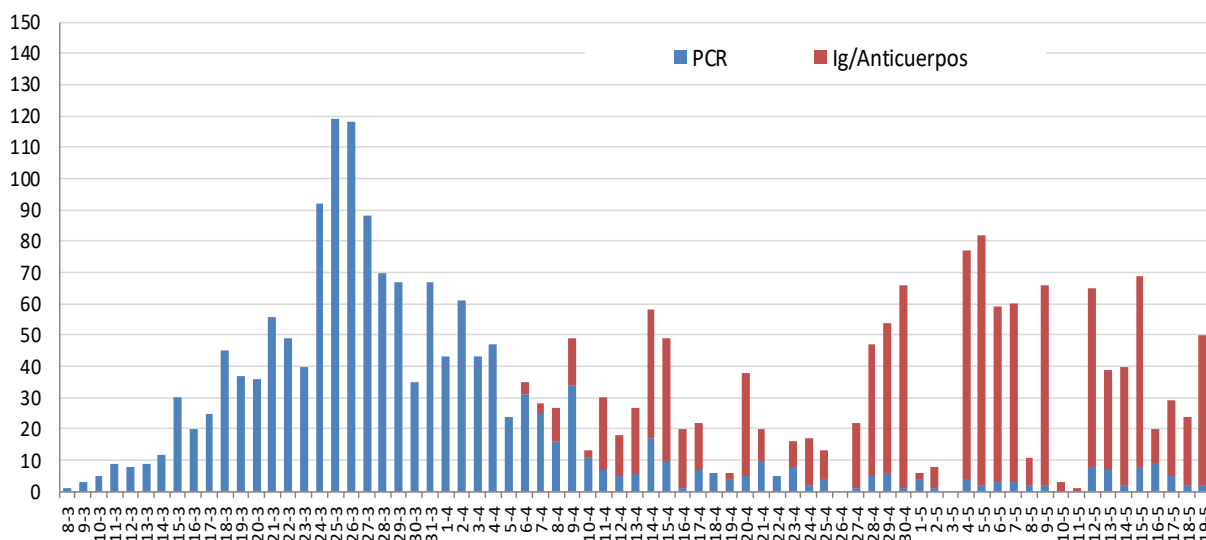
Actualmente se encuentran ingresados en hospitales de la Región 35 casos, de los cuales 7 se encuentran en UCI.

Se ha dado el alta epidemiológica a 2270 pacientes y se han producido 148 fallecimientos.

Las pruebas diagnósticas realizadas para la detección de coronavirus han sido 70668.

En la figura 1 se detalla el número de casos confirmados por COVID-19 en la Región de Murcia desde el inicio hasta el 19 de mayo de 2020.

Figura 1. Número de casos confirmados COVID-19 por fecha de notificación y tipo de prueba diagnóstica. Región de Murcia.

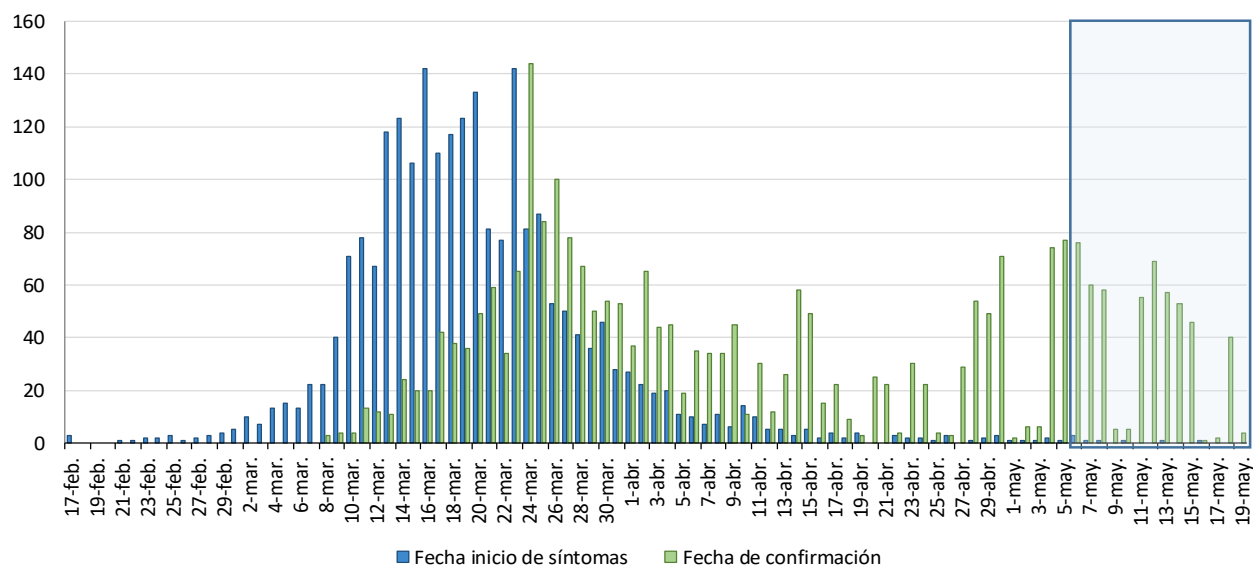


Fuente: Servicio de Epidemiología. D.G. Salud Pública y Adicciones.

De los 2676 casos confirmados hasta la fecha se dispone actualmente de información detallada de todos los casos.

1. NÚMERO DE CASOS CONFIRMADOS POR FECHA DE INICIO DE SÍNTOMAS Y CONFIRMACIÓN

Figura 2. Casos confirmados COVID19 por fecha de inicio de síntomas (N=2294) y confirmación (N=2666). Región de Murcia



* Los datos del recuadro sombreado pueden estar afectados por retraso en la notificación o diagnóstico
 Fuente: Servicio de Epidemiología. D. G. Salud Pública y Adicciones

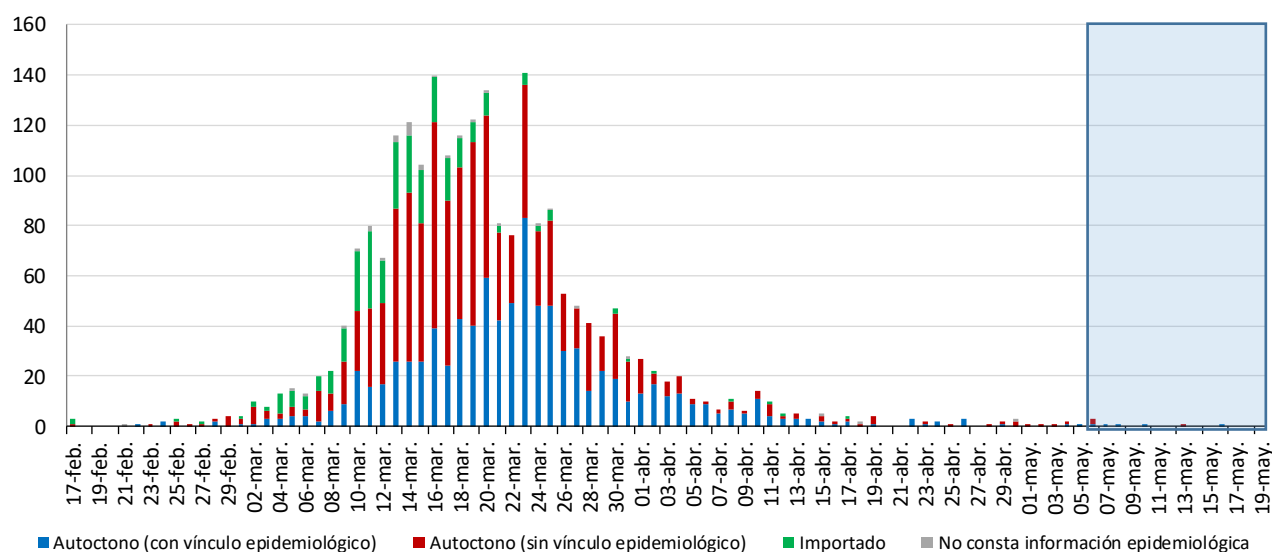
La curva epidémica por fecha de inicio de síntomas (figura 2) es la que muestra la evolución de la epidemia con la información relativa a los casos confirmados pero, debido a que el periodo de incubación máximo de la enfermedad se ha estimado en 14 días, hasta transcurridos 14 días (en sombreado) los datos pueden ir modificándose. La curva se puede interpretar de forma válida del 21 de febrero al 6 de mayo de 2020.

El mayor número de casos por fecha de inicio de síntomas con las pruebas realizadas hasta el día de hoy y los casos en los que se dispone de este dato se registra entre el 13 y el 24 de marzo.

2. CASOS SEGÚN EL ORIGEN DEL CONTAGIO

Los casos confirmados según el origen del contagio y fecha de inicio de síntomas se presentan en la figura 3.

Figura 3. Casos confirmados COVID19 según origen de contagio y fecha inicio de síntomas (N=2294). Región de Murcia



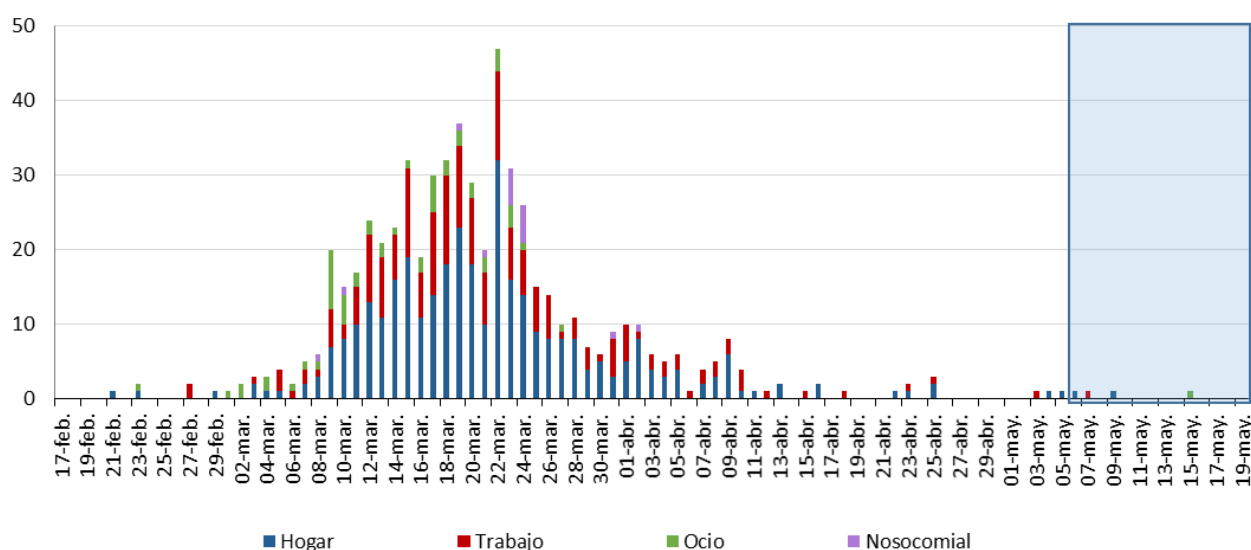
* Los datos del recuadro sombreado pueden estar afectados por retraso en la notificación o diagnóstico
 Fuente: Servicio de Epidemiología. D. G. Salud Pública y Adicciones

En esta figura no se ha podido incluir a un porcentaje relevante de pacientes institucionalizados en residencias de mayores debido a que existen casos donde no se dispone del dato de la fecha de inicio de síntomas. Este hecho puede subestimar el número de casos con vínculo epidemiológico constatado que se presentan en la figura. Se observa que hasta el 9 de marzo el porcentaje de casos importados de otro país u otra CCAA era el predominante como origen del contagio. A partir del 10-12 de marzo hasta el 20 de marzo el mayor porcentaje de casos corresponde a los casos autóctonos sin vínculo epidemiológico, lo cual evidencia la existencia de transmisión comunitaria. A partir del 21 de marzo predominan los casos autóctonos con vínculo epidemiológico. El total de casos autóctonos con vínculo epidemiológico constatado (contacto con un caso confirmado) es de 1155 sobre 2676 (43.2%).

De estos 1155 casos con vínculo epidemiológico constatado, 409 (43.2%) están relacionados con residencias de mayores en las que ha habido un brote (más de 1 caso de COVID19), incluyendo 105 trabajadores (9.1%) y 304 residentes (26.3%), 405 (35.1%) son casos con contagio en el hogar, 232 casos (20.1%) corresponde a contagios en el ámbito laboral (excluyendo los contagios producidos en residencias, incluidos en un apartado anterior), en 54 casos (4.7%) el contagio se relaciona con actividades sociales y/o de ocio y 20 casos (1.7%) eran pacientes ingresados en hospital en los que se sospecha transmisión intrahospitalaria (la mayoría están relacionados con un brote nosocomial en un hospital). En el resto de casos (3.0%) no consta información suficiente o no pueden ser incluidos en las categorías anteriormente mencionadas.

Al igual que en la figura 3, no se ha podido incluir a todos los pacientes institucionalizados en residencias de mayores debido a que no se dispone actualmente del dato de la fecha de inicio de síntomas en parte de ellos. En el apartado residencias hemos incluido a los trabajadores y a los residentes. Hay que recordar que la fecha de inicio de síntomas no es la fecha de contagio, por lo que debemos ser cautos a la hora de interpretar estos resultados.

Figura 4. Casos confirmados COVID19 con vínculo epidemiológico según origen de contagio y fecha inicio de síntomas (N=1155). Región de Murcia



* Los datos del recuadro sombreado pueden estar afectados por retraso en la notificación o diagnóstico
 Fuente: Servicio de Epidemiología. D. G. Salud Pública y Adicciones

En la figura 4 se observa que, según fecha de inicio de síntomas, los casos contagiados en el hogar y en el ámbito laboral son predominantes a partir de la segunda semana de marzo hasta el 18 de marzo; hasta entonces se alternaban con los casos contagiados durante actividades sociales y/o de ocio. Este último grupo ha ido disminuyendo hasta hacerse prácticamente inexistente a partir del 25 de marzo. A partir del 19 de marzo destacan los casos en residencias de mayores.

A partir del 1 de abril, algo más de 15 días después de la publicación del Real Decreto 463/2020, de 14 de marzo, por el que se declara el estado de alarma para la gestión de la situación de crisis sanitaria ocasionada por el COVID-19, el 63.1% de los casos según fecha de inicio de síntomas tienen un vínculo epidemiológico constatado. De ellos, el 35.0% se relacionan con residencias de mayores en las que ha habido brotes, el 38.0% se contagiaron en el hogar, 24.8% en el ámbito laboral y 1.5% nosocomial.

3. CASOS SEGÚN MUNICIPIO DE LA REGIÓN DE MURCIA

Se han registrado casos en casi todos los municipios de la Región de Murcia, la mayoría en Murcia y Cartagena (51.5%). La información por municipio se muestra en la tabla 1.

Tabla 1. Casos confirmados COVID19 por municipio residencia (N=2676). Región de Murcia

Municipio	Población	Casos	% Total casos	IA*	Casos ult.14 días PCR+	IA* ult.14 días PCR+
Abanilla	6127	76	2.8%	1240.4	0	0.0
Abarán	12964	23	0.9%	177.4	0	0.0
Aguilas	35301	22	0.8%	62.3	0	0.0
Albudeite	1373	1	0.0%	72.8	0	0.0
Alcantarilla	42048	49	1.8%	116.5	2	4.8
Alcázares (Los)	16138	19	0.7%	117.7	0	0.0
Aledo	1022	3	0.1%	293.5	0	0.0
Alguazas	9638	18	0.7%	186.8	0	0.0
Alhama de Murcia	22077	19	0.7%	86.1	1	4.5
Archena	19301	33	1.2%	171.0	0	0.0
Beniel	11318	3	0.1%	26.5	0	0.0
Blanca	6539	2	0.1%	30.6	0	0.0
Bullas	11530	16	0.6%	138.8	0	0.0
Calasparra	10178	54	2.0%	530.6	2	19.7
Campos del Río	2028	2	0.1%	98.6	1	49.3
Caravaca de la Cruz	25760	27	1.0%	104.8	2	7.8
Cartagena	214802	381	14.2%	177.4	4	1.9
Cehegín	14983	19	0.7%	126.8	0	0.0
Ceutí	11787	12	0.4%	101.8	0	0.0
Cieza	34988	78	2.9%	222.9	6	17.1
Fortuna	10112	15	0.6%	148.3	1	9.9
Fuente Álamo de Murcia	16583	8	0.3%	48.2	0	0.0
Jumilla	25600	45	1.7%	175.8	5	19.5
Librilla	5305	2	0.1%	37.7	0	0.0
Lorca	94404	88	3.3%	93.2	7	7.4
Lorquí	7141	12	0.4%	168.0	0	0.0
Mazarrón	32209	41	1.5%	127.3	0	0.0
Molina de Segura	71890	150	5.6%	208.7	0	0.0
Moratalla	7839	5	0.2%	63.8	0	0.0
Mula	16883	18	0.7%	106.6	0	0.0
Murcia	453258	996	37.2%	219.7	13	2.9
Ojós	500	1	0.0%	200.0	0	0.0
Pliego	3847	1	0.0%	26.0	0	0.0
Puerto Lumbreras	15394	3	0.1%	19.5	0	0.0
Ricote	1264	1	0.0%	79.1	0	0.0
San Javier	32489	36	1.3%	110.8	0	0.0
San Pedro del Pinatar	25476	23	0.9%	90.3	0	0.0
Santomera	16206	87	3.3%	536.8	1	6.2
Torre-Pacheco	35676	31	1.2%	86.9	0	0.0
Torres de Cotillas (Las)	21471	31	1.2%	144.4	1	4.7
Totana	32008	31	1.2%	96.9	8	25.0
Ulea	874	0	0.0%	0.0	0	0.0
Unión (La)	20225	23	0.9%	113.7	1	4.9
Villanueva del Río Segura	2910	4	0.1%	137.5	0	0.0
Yecla	34432	138	5.2%	400.8	4	11.6
Otras CCAA		29	1.1%		1	
Total	1493898	2676	100.0%	179.1	60	4.1

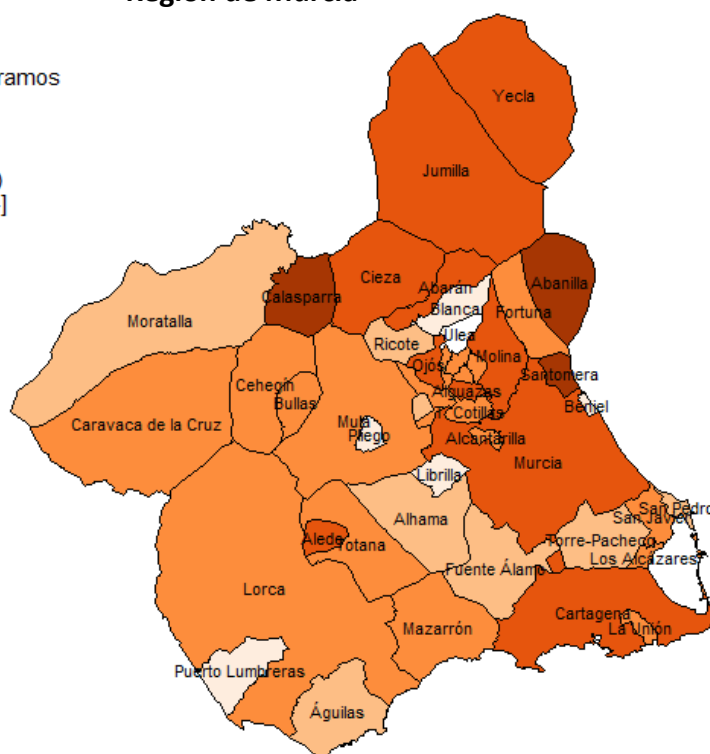
*Incidencia acumulada por 100.000 habitantes Fuente: Servicio de Epidemiología. D.G. Salud Pública y Adicciones.



**Mapa 1. Incidencia acumulada/100 000 hab. COVID19 por municipio de residencia.
Región de Murcia**

Incidencia Acumulada, tramos

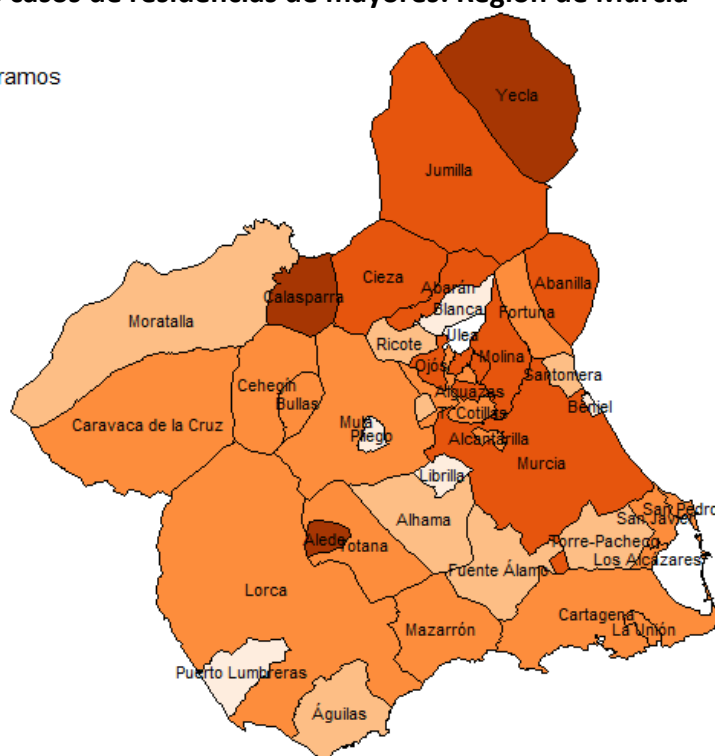
- [0.0, 40.9)
- [40.9, 92.9)
- [92.9, 171.5)
- [171.5, 511.1)
- [511.1, 1240.4]



**Mapa 2. Incidencia acumulada/100 000 hab. COVID19 por municipio de residencia
excluyendo los casos de residencias de mayores. Región de Murcia**

Incidencia Acumulada, tramos

- [0.0, 34.1)
- [34.1, 82.3)
- [82.3, 145.7)
- [145.7, 282.1)
- [282.1, 530.6]

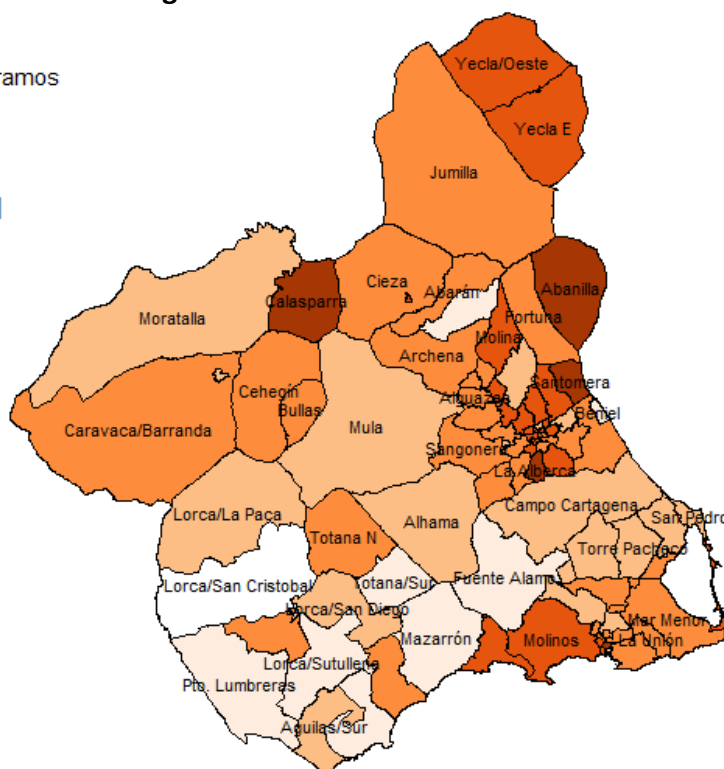




**Mapa 3. Incidencia acumulada/100 000 hab. COVID19 por zona básica de salud.
Región de Murcia**

Incidencia Acumulada, tramos

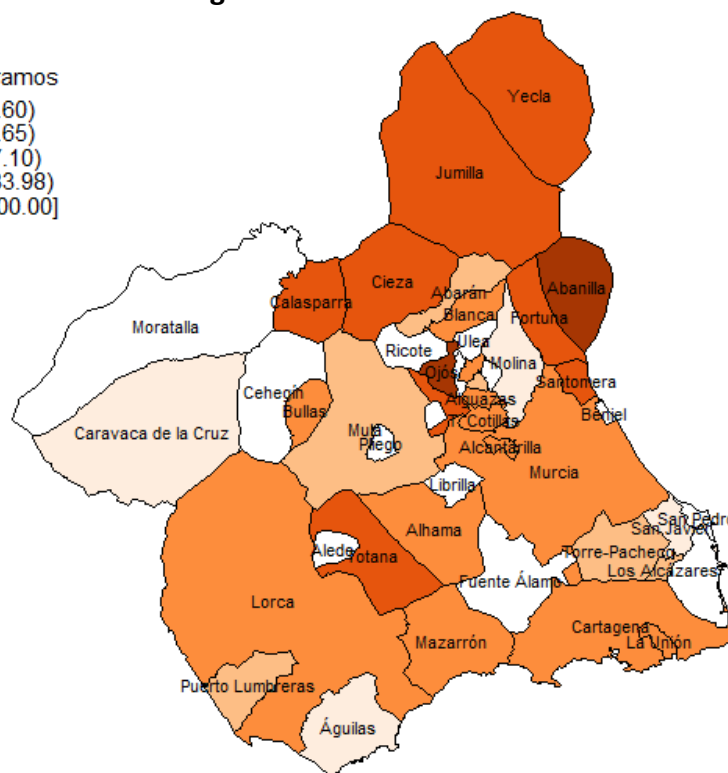
- [0.0, 51.3)
- [51.3, 101.3)
- [101.3, 187.8)
- [187.8, 477.9)
- [477.9, 1240.4]



**Mapa 4. Prevalencia casos activos/100 000 hab. COVID19 por municipio de residencia.
Región de Murcia**

Prevalencia, tramos

- [0.00, 5.60)
- [5.60, 8.65)
- [8.65, 27.10)
- [27.10, 133.98)
- [133.98, 200.00]



La elevada incidencia en los dos municipios con mayor incidencia acumulada (Santomera y Abanilla) se debe al registro de un brote en una residencia socio-sanitaria en cada uno de ellos y su influencia en el total al tratarse de municipios de pequeño tamaño. Los mapas 1 y 2 muestran el número de casos y la tasa de incidencia por municipios.

4. CASOS E INCIDENCIA POR ÁREA DE SALUD

La incidencia por 100.000 habitantes según el área de salud en la que residen los casos se presenta en la tabla 2.

Tabla 2. Casos confirmados COVID19 por área de salud (N=2676). Región de Murcia

Área Salud	Casos	% Total de casos totales	Casos activos	% Total de casos activos	Población	IA*
Vega Media del Segura	637	23.8%	37	14.3%	268761	237.0
Murcia Oeste	518	19.4%	54	20.9%	266460	194.4
Cartagena	461	17.2%	43	16.7%	286022	161.2
Murcia Este	374	14.0%	44	17.1%	202137	185.0
Altiplano	183	6.8%	20	7.8%	60032	304.8
Lorca	147	5.5%	26	10.1%	178129	82.5
Noroeste	121	4.5%	10	3.9%	70290	172.1
Vega Alta del Segura	103	3.8%	14	5.4%	54491	189.0
Mar Menor	101	3.8%	5	1.9%	107576	93.9
Otras CCAA	31	1.2%	5	1.9%		
Total	2676	100.0%	258	100.0%	1493898	179.1

*Incidencia acumulada por 100.000 habitantes

Fuente: Servicio de Epidemiología. D.G. Salud Pública y Adicciones.

El Altiplano es el área de salud con mayor incidencia acumulada, seguida por la Vega Media del Segura.

5. CASOS SEGÚN GRUPO DE EDAD Y SEXO

La mediana de edad en los 2676 casos confirmados con edad conocida es 52 años (53 en hombres y 52 en mujeres) y el 54.6% de los casos confirmados son mujeres. La distribución por edad y sexo se presenta en la tabla 3.

Tabla 3. Casos confirmados COVID19 por edad y sexo (N=2676). Región de Murcia

Grupos de edad	Total			Hombres			Mujeres		
	N	%	IA*	N	%	IA*	N	%	IA*
< 2 AÑOS	8	0.3%	26.9	6	0.5%	39.5	2	0.1%	13.8
2-4 AÑOS	8	0.3%	16.4	6	0.5%	23.8	2	0.1%	8.5
5-14 AÑOS	44	1.6%	24.6	23	1.9%	25.0	21	1.4%	24.2
15-29 AÑOS	282	10.5%	110.9	113	9.3%	86.3	169	11.6%	137.0
30-39 AÑOS	400	14.9%	187.4	178	14.7%	163.0	222	15.2%	212.9
40-49 AÑOS	477	17.8%	190.1	215	17.7%	164.3	262	17.9%	218.2
50-59 AÑOS	492	18.4%	236.9	234	19.3%	224.3	258	17.6%	249.7
60-69 AÑOS	372	13.9%	263.9	205	16.9%	300.8	167	11.4%	229.3
70-79 AÑOS	250	9.3%	253.9	115	9.5%	257.1	135	9.2%	251.2
>= 80 AÑOS	343	12.8%	484.2	119	9.8%	440.2	224	15.3%	511.4
Total	2676	100.0%	179.1	1214	100.0%	162.4	1462	100.0%	195.9

*Incidencia acumulada por 100.000 habitantes

Fuente: Servicio de Epidemiología. D.G. Salud Pública y Adicciones.

El porcentaje de casos menores de 15 años es del 2.2%.

Entre los 30-59 años la incidencia acumulada fluctúa entre 187 y 237 casos por 100.000 habitantes, entre 60-79 años hasta un máximo de 264 por 100.000 y en los de 80 o más años es 484.2.

6. CASOS SEGÚN GRUPO DE EDAD, SITUACIÓN CLÍNICA Y DEFUNCIONES

Se ha registrado la hospitalización en algún momento durante su enfermedad (no los hospitalizados a día de hoy) de 680 casos de los 2676 encuestados (25.4%), con un 30.7% de hospitalizaciones en hombres y un 21.0% en mujeres. La media de edad en el conjunto de hospitalizados es de 63 años y mediana de 64 años.

La mediana de tiempo de hospitalización, excluyendo fallecidos, es de 11 días (P25: 6, P75: 21) y la de estancia en UCI de 12 días (P25: 5, P75: 25) (estos datos son calculados en base a todos los pacientes que han sido hospitalizados, tanto los que ya han sido dados de alta, como aquellos que aún no han sido dados de alta en la fecha actual, por lo que son datos provisionales y se espera que aumenten con el paso de los días).

La mayoría de los casos confirmados han presentado un cuadro de infección respiratoria aguda leve, con 499 casos de neumonía registrados hasta la fecha actual, de los cuales 55 presentaron síndrome de distrés respiratorio agudo (tabla 4).

Tabla 4. Casos confirmados COVID19 según sintomatología.

Región de Murcia

Síntoma	Si	%*	No	%*	No Consta
Fiebre	1517	69.8%	655	30.2%	504
Tos	1438	66.1%	738	33.9%	500
Dificultad respiratoria	734	39.4%	1418	60.6%	524
Dolor de garganta	603	34.1%	1528	65.9%	545
Escalofríos	840	28.3%	1290	71.7%	546
Diarrea	676	31.4%	1476	68.6%	524
Vómitos	141	6.6%	1995	93.4%	540
Neumonía	499	21.8%	1791	78.2%	386
Síndrome de distrés respiratorio agudo	55	2.4%	2215	97.6%	406
Fallo renal agudo	18	0.8%	2231	99.2%	427
Otros cuadros respiratorios agudos	21	0.9%	2237	99.1%	418
Asintomáticos en el momento de toma de muestra	294	15.5%	2382	84.5%	0

*Porcentaje calculado sobre los casos con información relativa a cada síntoma (Sí/No)

Fuente: Servicio de Epidemiología. D.G. Salud Pública y Adicciones.

En la Tabla 4 no se incluye información de sintomatología de parte de los residentes institucionalizados en residencias de mayores en los que se ha registrado un brote por no disponer de estos datos. Este hecho puede subestimar el porcentaje de casos con complicaciones como neumonía, dificultad respiratoria, síndrome de distrés respiratorio agudo, etc.

La distribución de casos por edad, situación clínica y defunciones se presenta en la tabla 5 y figura 5.

Tabla 5. Casos confirmados COVID19 por grupos de edad y situación clínica (N=2676).

Región de Murcia

Grupos de edad	Hospitalizados			UCI			Defunciones			
	N	%	IA*	N	%	IA*	N	%	Letalidad (%)**	IA*
< 2 AÑOS	3	0.4%	10.1	0	0.0%	0.0	0	0.0%	0.0%	0.0
2-4 AÑOS	0	0.0%	0.0	0	0.0%	0.0	0	0.0%	0.0%	0.0
5-14 AÑOS	1	0.1%	0.6	0	0.0%	0.0	0	0.0%	0.0%	0.0
15-29 AÑOS	20	2.9%	7.9	4	3.6%	1.6	1	0.7%	0.4%	0.4
30-39 AÑOS	50	7.4%	23.4	4	3.6%	1.9	0	0.0%	0.0%	0.0
40-49 AÑOS	74	10.9%	29.5	13	11.6%	5.2	1	0.7%	0.2%	0.4
50-59 AÑOS	117	17.2%	56.3	22	19.6%	10.6	4	2.7%	0.8%	1.9
60-69 AÑOS	140	20.6%	99.3	35	31.3%	24.8	14	9.5%	3.8%	9.9
70-79 AÑOS	132	19.4%	134.0	27	24.1%	27.4	31	20.9%	12.4%	31.5
>= 80 AÑOS	143	21.0%	201.9	7	6.3%	9.9	97	65.5%	28.3%	136.9
Total	680	100.0%	45.5	112	100.0%	7.5	148	100.0%	5.5%	9.9

*Incidencia acumulada por 100.000 habitantes

** Defunciones / casos confirmados

Fuente: Servicio de Epidemiología. D.G. Salud Pública y Adicciones.

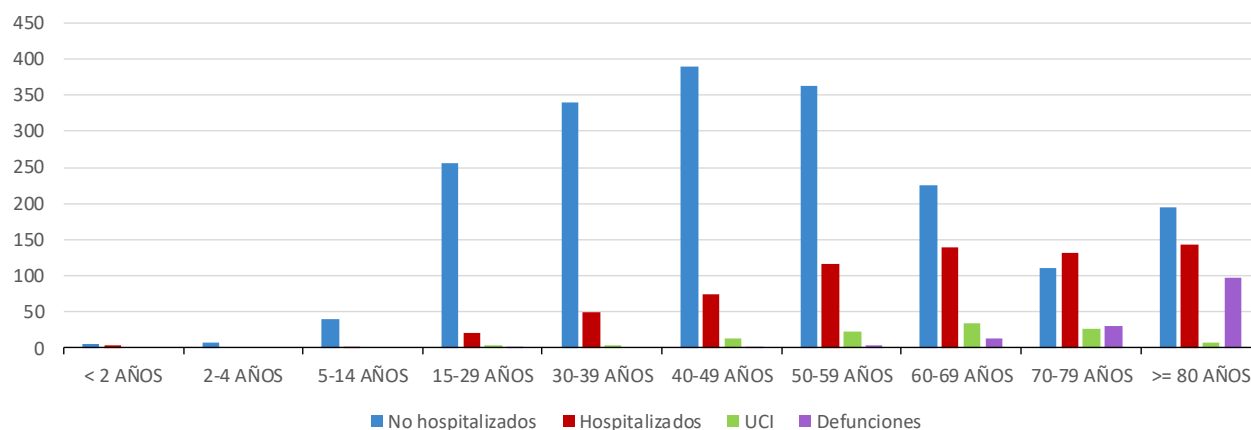
La mediana de tiempo desde la fecha de inicio de síntomas hasta el ingreso hospitalario en aquellos pacientes hospitalizados que no estaban previamente ingresados ha sido de 7 días (P25: 4, P75: 11).

La mediana de tiempo desde la fecha de inicio de síntomas hasta el ingreso en UCI en aquellos pacientes hospitalizados que no estaban previamente ingresados ha sido de 8 días (P25: 6, P75: 11).



En la figura 5 la clasificación actual las categorías de no hospitalizado, hospitalizados, UCI y defunción no son mutuamente excluyentes y el total puede sumar más de un 100%.

Figura 5. Casos confirmados COVID19 por grupos de edad y situación clínica (N=2676)



Fuente: Servicio de Epidemiología. D.G. Salud Pública y Adicciones.

Tabla 6. Distribución porcentual de casos confirmados COVID19 hospitalizados según hospital (N=680). Región de Murcia

Hospital	%
MORALES MESEGUER, HOSPITAL GENERAL UNIVERSITARIO	23.1%
VIRGEN DE LA ARRIXACA, HOSPITAL UNIVERSITARIO	16.0%
SANTA LUCÍA, HOSPITAL DE	13.2%
REINA SOFÍA, HOSPITAL GENERAL UNIVERSITARIO	9.3%
VIRGEN DEL CASTILLO, HOSPITAL	5.3%
RAFAEL MENDEZ, HOSPITAL	5.2%
LOS ARCOS, HOSPITAL	4.7%
SAN JOSÉ, S.A., CENTRO MÉDICO-QUIRÚRGICO	4.6%
NOROESTE, HOSPITAL COMARCAL DEL	3.4%
LA VEGA LORENZO GUIRAO, HOSPITAL DE	3.3%
VIRGEN DE LA VEGA, CLÍNICA	3.0%
STª MARIA DEL ROSELL, HOSPITAL GENERAL	3.0%
MOLINA, HOSPITAL DE	2.2%
CLÍNICA VIRGEN DE LA CARIDAD	1.8%
MESA DEL CASTILLO, S.L., SANATORIO	1.2%
RESTO	0.7%
Total	100.0%



En un análisis específico sobre los casos confirmados por edad según presencia de neumonía se observa que los pacientes con neumonía son significativamente mayores que los que no presentan neumonía (mediana de 62 vs 47 años respectivamente). El porcentaje de casos de 60 años o más años es claramente superior en los casos con neumonía que en los casos sin neumonía.

Tabla 7. Casos confirmados COVID19 según presencia de neumonía (N=2676). Región de Murcia

	Casos con neumonía			Casos sin neumonía		
Edad	N	%	IA*	N	%	IA*
< 2 AÑOS	0	0.0%	0.0	7	0.4%	23.6
2-4 AÑOS	0	0.0%	0.0	8	0.4%	16.4
5-14 AÑOS	0	0.0%	0.0	38	2.1%	21.2
15-29 AÑOS	17	3.4%	6.7	244	13.6%	96.0
30-39 AÑOS	40	8.0%	18.7	321	17.9%	150.4
40-49 AÑOS	64	12.8%	25.5	374	20.9%	149.0
50-59 AÑOS	93	18.6%	44.8	361	20.2%	173.8
60-69 AÑOS	109	21.8%	77.3	229	12.8%	162.4
70-79 AÑOS	99	19.8%	100.5	115	6.4%	116.8
>= 80 AÑOS	77	15.4%	108.7	94	5.2%	132.7
Total	499	100.0%	33.4	1791	100.0%	119.9

*Incidencia acumulada por 100.000 habitantes

Fuente: Servicio de Epidemiología. D.G. Salud Pública y Adicciones.

7. CASOS SEGÚN FACTORES DE RIESGO Y ENFERMEDAD DE BASE

Del total de los 2676 casos analizados, en el (44.6%) se tiene constancia de alguna enfermedad de base que predispone a presentar mayor gravedad (tabla 8).

Tabla 8. Casos confirmados COVID 19 con enfermedades de base/factor de riesgo (N=2676). Región de Murcia

	Total (N =2676)		UCI (N=112)		Neumonía (N =499)		Sin neumonía (N=1791)	
	Nº	%	Nº	%	Nº	%	Nº	%
Nº casos con al menos una enfermedad de base/factor de riesgo	1194	44.6%	86	76.8%	327	65.5%	661	36.9%

	Nº(*)	%(**)	Nº(*)	%(**)	Nº(*)	%(**)	Nº(*)	%(**)
Diabetes	297	11.1%	25	22.3%	97	19.4%	139	7.8%
Enfermedad cardiovascular	768	28.7%	60	53.6%	231	46.3%	390	21.8%
Enfermedad pulmonar crónica	242	9.0%	22	19.6%	79	15.8%	135	7.5%
Otros	546	20.4%	39	34.8%	141	28.3%	281	15.7%

*Una persona puede presentar más de un factor de riesgo

** Porcentaje calculado sobre el total de casos

Fuente: Servicio de Epidemiología. D.G. Salud Pública y Adicciones.

Los casos ingresados en UCI o que han presentado neumonía tienen una prevalencia mayor de enfermedad de base (76.8% y 65.5% de los casos respectivamente) que el conjunto de casos confirmados (44.6%).

8. CASOS EN PROFESIONALES SANITARIOS

Entre los casos confirmados se han registrado 494 casos de profesionales sanitarios, cuya media de edad es de 43 años. Esta cifra incluye todos los casos de profesionales sanitarios, independientemente de si el contagio ha sido en relación a su actividad laboral o sin relación con dicha actividad (extra-laboral).

En la Tabla 9 se recoge información sobre la categoría profesional de los casos que son profesionales sanitarios.

Tabla 9. Casos confirmados COVID19 según ocupación en profesionales sanitarios (N=494*). Región de Murcia

Ocupación	N	%
ENFERMERO/A	134	27.1%
AUXILIAR ENFERMERÍA	125	25.3%
MEDICO/A	108	21.9%
CELADOR/A	27	5.5%
TECNICO EMERGENCIAS	14	2.8%
FISIOTERAPEUTA	14	2.8%
TECNICO/A RAYOS	9	1.8%
FARMACEUTICO/A	8	1.6%
RESTO	55	11.1%
Total	494	100%

*Esta cifra incluye todos los casos de profesionales sanitarios, independientemente de si el contagio ha sido en relación a su actividad laboral o sin relación con dicha actividad (extra-laboral).

Fuente: Servicio de Epidemiología. D.G. Salud Pública y Adicciones.