



## INFORME DE SITUACIÓN DE COVID-19 EN LA REGIÓN DE MURCIA

**A 17 DE JUNIO 2020**

En la Región de Murcia hasta la fecha del informe se han registrado 3192 casos confirmados de COVID-19 (con 1634 por diagnóstico PCR). El primer caso se declaró el 6 de marzo y se confirmó como positivo el 8 de marzo.

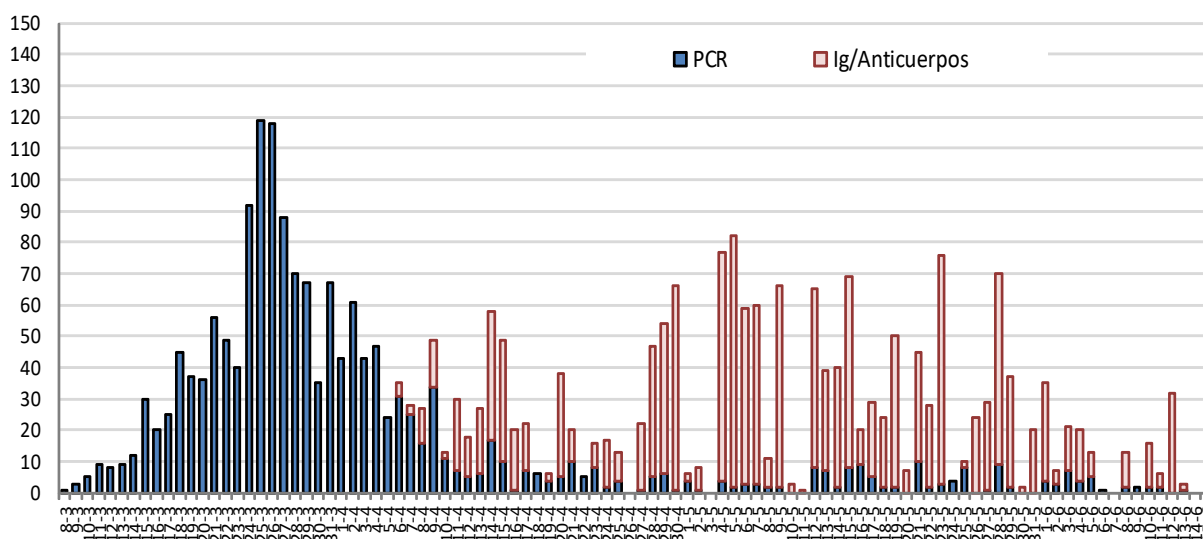
Actualmente se encuentran ingresados en hospitales de la Región 7 casos, de los cuales 2 se encuentran en UCI.

Se ha dado el alta epidemiológica a 2957 pacientes (1414 con diagnóstico PCR) y se han producido 150 fallecimientos (147 si no se incluyen casos confirmados por Anticuerpos).

Las pruebas diagnósticas realizadas para la detección de coronavirus han sido 109122.

En la figura 1 se detalla el número de casos confirmados por COVID-19 en la Región de Murcia desde el inicio hasta el 15 de junio de 2020.

**Figura 1. Número de casos confirmados COVID-19 por fecha de notificación y tipo de prueba diagnóstica. Región de Murcia.**

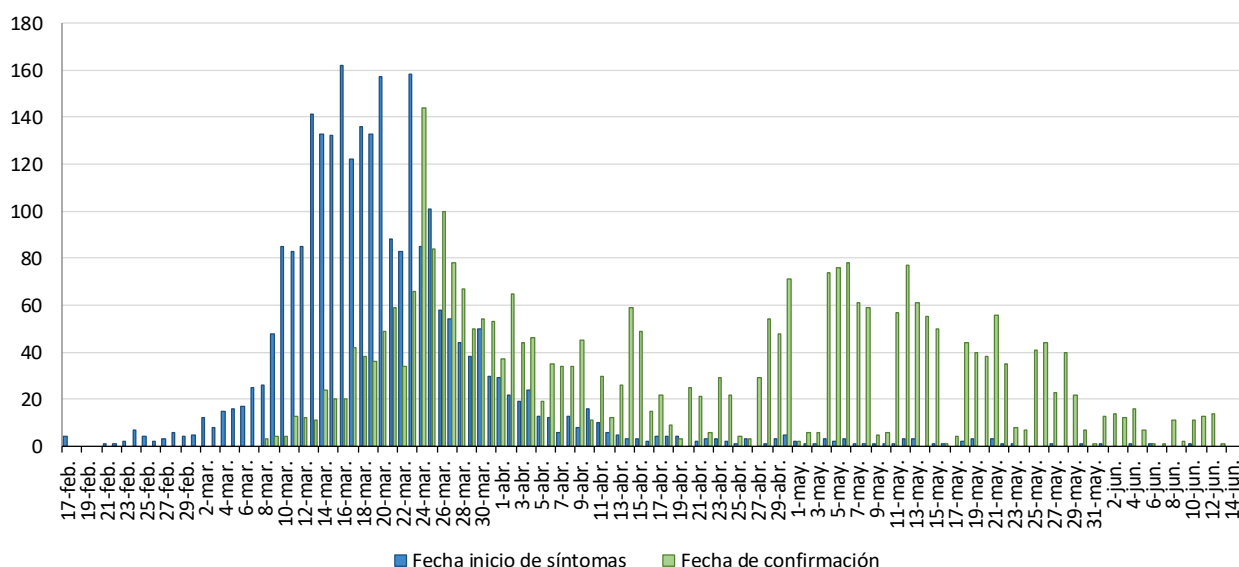


Fuente: Servicio de Epidemiología. D.G. Salud Pública y Adicciones.



## 1. NÚMERO DE CASOS CONFIRMADOS POR FECHA DE INICIO DE SÍNTOMAS Y CONFIRMACIÓN

**Figura 2. Casos confirmados COVID19 por fecha de inicio de síntomas (N=2627) y confirmación (N=3173). Región de Murcia**



Fuente: Servicio de Epidemiología. D. G. Salud Pública y Adicciones

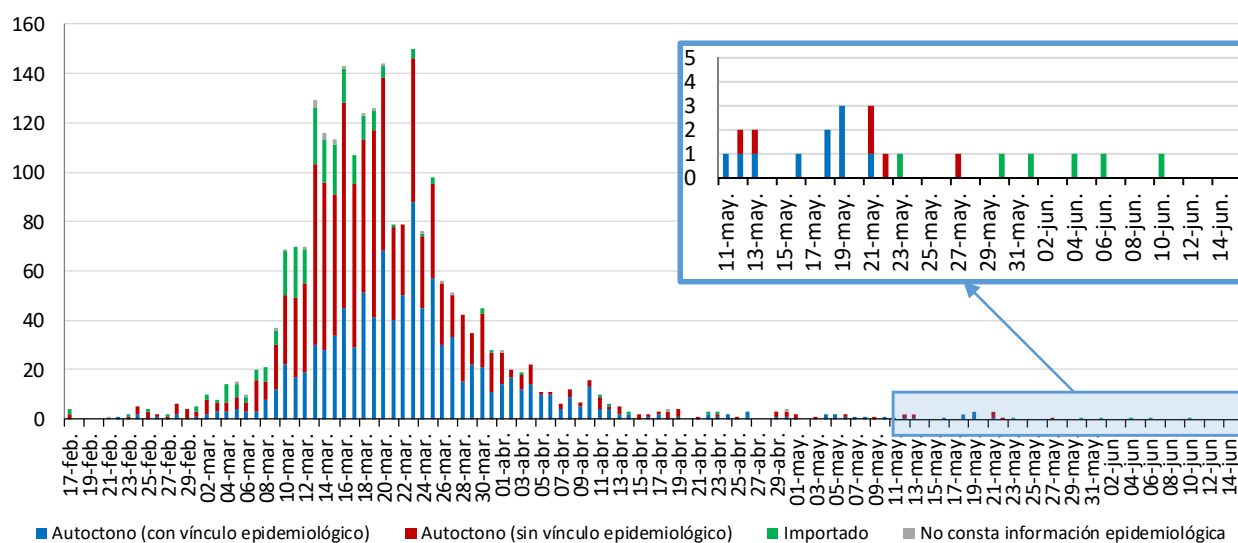
La curva epidémica por fecha de inicio de síntomas (figura 2) es la que muestra la evolución de la epidemia con la información relativa a los casos confirmados pero, debido a que el periodo de incubación máximo de la enfermedad se ha estimado en 14 días, los datos de los últimos 14 días pueden ir modificándose. La curva se puede interpretar de forma válida del 21 de febrero al 3 de junio de 2020.

El mayor número de casos por fecha de inicio de síntomas con las pruebas realizadas hasta el día de hoy y los casos en los que se dispone de este dato se registra entre el 13 y el 24 de marzo.

## 2. CASOS SEGÚN EL ORIGEN DEL CONTAGIO

Los casos confirmados según el origen del contagio y fecha de inicio de síntomas se presentan en la figura 3.

**Figura 3. Casos confirmados COVID19 según origen de contagio y fecha inicio de síntomas (N=2627). Región de Murcia**



Fuente: Servicio de Epidemiología. D. G. Salud Pública y Adicciones

En esta figura no se ha podido incluir a un porcentaje de pacientes institucionalizados en residencias de mayores debido a que existen casos de los que no se dispone del dato de la fecha de inicio de síntomas. Esto puede subestimar el nº de casos con vínculo epidemiológico constatado que se presentan en la figura.

A partir del 7 de marzo hasta el 20 de marzo el mayor porcentaje de casos corresponde a los casos autóctonos sin vínculo epidemiológico, lo cual evidencia la existencia de transmisión comunitaria.

A partir del 21 de marzo hasta el 20 de mayo predominan los casos autóctonos con vínculo epidemiológico.

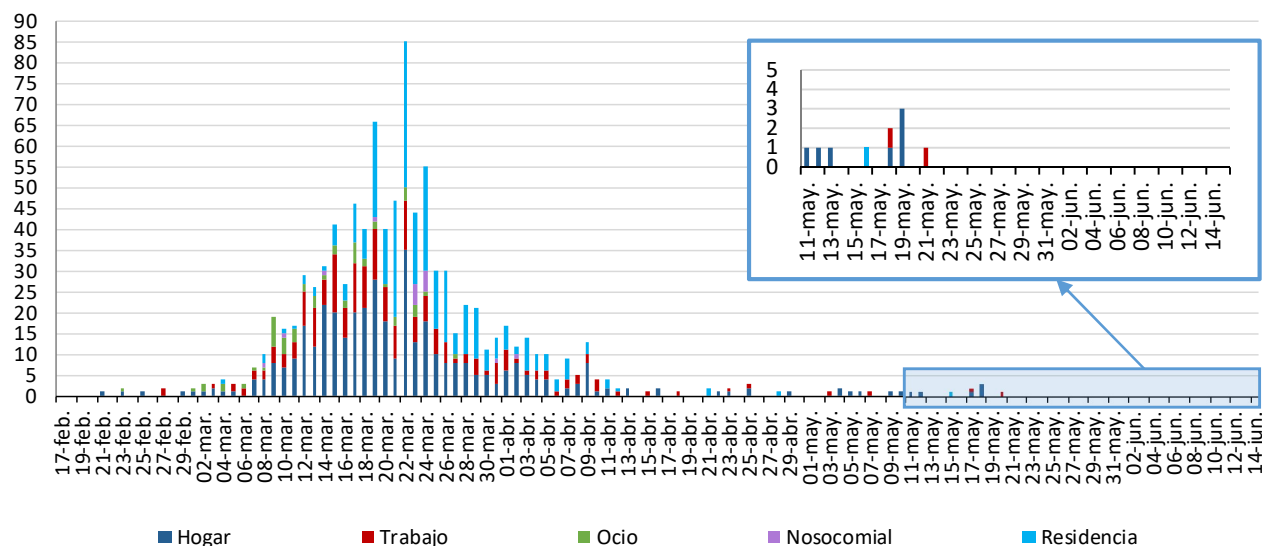
El total de casos autóctonos con vínculo epidemiológico constatado (contacto con un caso confirmado) es de 1291 sobre 3192 (40.4%).

Desde el 23 de mayo casi todos los casos han sido importados.

De estos 1291 casos **con vínculo epidemiológico constatado**, 422 (32.7%) están relacionados con residencias de mayores en las que ha habido un brote (más de 1 caso de COVID19), incluyendo 117 trabajadores (9.1%) y 305 residentes (23.6%), 498 (38.6%) son casos con contagio en el hogar, 241 casos (18.7%) corresponde a contagios en el ámbito laboral (excluyendo los contagios producidos en residencias, incluidos en un apartado anterior), en 54 casos (4.2%) el contagio se relaciona con actividades sociales y/o de ocio y 20 casos (1.5%) eran pacientes ingresados en hospital en los que se sospecha transmisión intrahospitalaria (la mayoría están relacionados con un brote nosocomial en un hospital). En el resto de casos (4.3%) no consta información suficiente o no pueden ser incluidos en las categorías anteriormente mencionadas.

En el apartado residencias hemos incluido a los trabajadores y a los residentes. Hay que recordar que la fecha de inicio de síntomas no es la fecha de contagio, por lo que debemos ser cautos a la hora de interpretar estos resultados.

**Figura 4. Casos confirmados COVID19 autóctonos con vínculo epidemiológico según origen de contagio y fecha inicio de síntomas (N=1291). Región de Murcia**



Fuente: Servicio de Epidemiología. D. G. Salud Pública y Adicciones



En la figura 4 se observa que según fecha de inicio de síntomas, entre los casos autóctonos con vínculo epidemiológico, los casos contagiados en el hogar y en el ámbito laboral son predominantes a partir de la segunda semana de marzo hasta el 18 de marzo; hasta entonces se alternaban con los casos contagiados durante actividades sociales y/o de ocio. Este último grupo ha ido disminuyendo hasta hacerse prácticamente inexistente a partir del 25 de marzo. A partir del 19 de marzo hasta el 11 de abril destacan los casos en residencias de mayores.

A partir del 1 de abril, algo más de 15 días después de la publicación del Real Decreto 463/2020, de 14 de marzo, por el que se declara el estado de alarma para la gestión de la situación de crisis sanitaria ocasionada por el COVID-19, el 61.8% de los casos según fecha de inicio de síntomas tienen un vínculo epidemiológico constatado. De ellos, el 30.9% se relacionan con residencias de mayores en las que ha habido brotes, el 44.1% se contagiaron en el hogar, 23.0% en el ámbito laboral y 1.3% nosocomial.

### 3. CASOS SEGÚN MUNICIPIO DE LA REGIÓN DE MURCIA

Se han registrado casos en 44 municipios de la Región de Murcia.

**Tabla 1. Casos confirmados COVID19 por municipio residencia (N=3192). Región de Murcia**

Municipio	Población	Casos	% Total casos	IA*	Casos PCR+ en los últimos 14 días		Casos PCR+ con fecha inicio síntomas en los ult. 14 días	
					Casos	IA*	Casos	IA*
Abanilla	6127	79	2.5%	1289.4	0	0.0	0	0.0
Abarán	12964	25	0.8%	192.8	0	0.0	0	0.0
Aguilas	35301	25	0.8%	70.8	0	0.0	0	0.0
Albudeite	1373	1	0.0%	72.8	0	0.0	0	0.0
Alcantarilla	42048	57	1.8%	135.6	1	2.4	0	0.0
Alcázares (Los)	16138	23	0.7%	142.5	0	0.0	0	0.0
Aledo	1022	3	0.1%	293.5	0	0.0	0	0.0
Alguazas	9638	19	0.6%	197.1	0	0.0	0	0.0
Alhama de Murcia	22077	24	0.8%	108.7	0	0.0	0	0.0
Archena	19301	40	1.3%	207.2	0	0.0	0	0.0
Beniel	11318	4	0.1%	35.3	0	0.0	0	0.0
Blanca	6539	3	0.1%	45.9	0	0.0	0	0.0
Bullas	11530	16	0.5%	138.8	0	0.0	0	0.0
Calasparra	10178	61	1.9%	599.3	0	0.0	0	0.0
Campos del Río	2028	2	0.1%	98.6	0	0.0	0	0.0
Caravaca de la Cruz	25760	35	1.1%	135.9	0	0.0	0	0.0
Cartagena	214802	501	15.7%	233.2	3	1.4	0	0.0
Cehegín	14983	22	0.7%	146.8	0	0.0	0	0.0
Ceutí	11787	14	0.4%	118.8	0	0.0	0	0.0
Cieza	34988	92	2.9%	262.9	2	5.7	0	0.0
Fortuna	10112	19	0.6%	187.9	0	0.0	0	0.0
Fuente Álamo de Murcia	16583	10	0.3%	60.3	0	0.0	0	0.0
Jumilla	25600	56	1.8%	218.8	1	3.9	0	0.0
Librilla	5305	2	0.1%	37.7	0	0.0	0	0.0
Lorca	94404	122	3.8%	129.2	4	4.2	0	0.0
Lorquí	7141	13	0.4%	182.0	0	0.0	0	0.0
Mazarrón	32209	58	1.8%	180.1	2	6.2	1	3.1
Molina de Segura	71890	174	5.5%	242.0	0	0.0	0	0.0
Moratalla	7839	5	0.2%	63.8	0	0.0	0	0.0
Mula	16883	20	0.6%	118.5	0	0.0	0	0.0
Murcia	453258	1154	36.2%	254.6	6	1.3	2	0.4
Ojós	500	1	0.0%	200.0	0	0.0	0	0.0
Pliego	3847	1	0.0%	26.0	0	0.0	0	0.0
Puerto Lumbreras	15394	5	0.2%	32.5	1	6.5	0	0.0
Ricote	1264	1	0.0%	79.1	0	0.0	0	0.0
San Javier	32489	42	1.3%	129.3	0	0.0	0	0.0
San Pedro del Pinatar	25476	29	0.9%	113.8	0	0.0	0	0.0
Santomera	16206	92	2.9%	567.7	0	0.0	0	0.0
Torre-Pacheco	35676	39	1.2%	109.3	2	5.6	0	0.0
Torres de Cotillas (Las)	21471	35	1.1%	163.0	0	0.0	0	0.0
Totana	32008	43	1.3%	134.3	0	0.0	0	0.0
Ulea	874	0	0.0%	0.0	0	0.0	0	0.0
Unión (La)	20225	27	0.8%	133.5	0	0.0	0	0.0
Villanueva del Río Segura	2910	6	0.2%	206.2	0	0.0	0	0.0
Yecla	34432	152	4.8%	441.4	0	0.0	0	0.0
Otras CCAA		39	1.2%		0		0	
<b>Total</b>	<b>1493898</b>	<b>3192</b>	<b>100.0%</b>	<b>213.7</b>	<b>22</b>	<b>1.5</b>	<b>3</b>	<b>0.3</b>

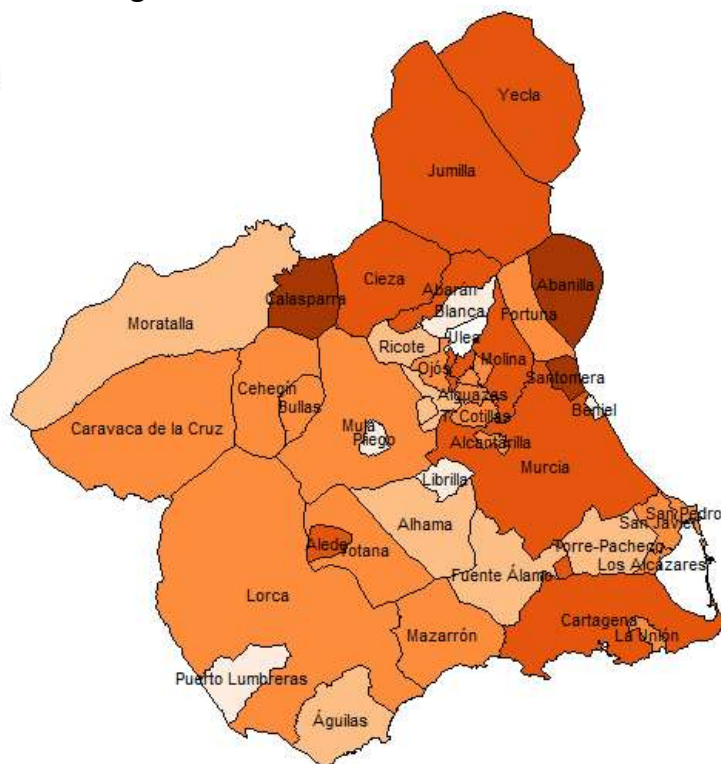
\*Incidencia Acumulada por 100.000 habitantes Fuente: Servicio de Epidemiología. D.G. Salud Pública y Adicciones.



**Mapa 1. Incidencia acumulada/100 000 hab. COVID19 por municipio de residencia.  
Región de Murcia**

Incidencia Acumulada, tramos

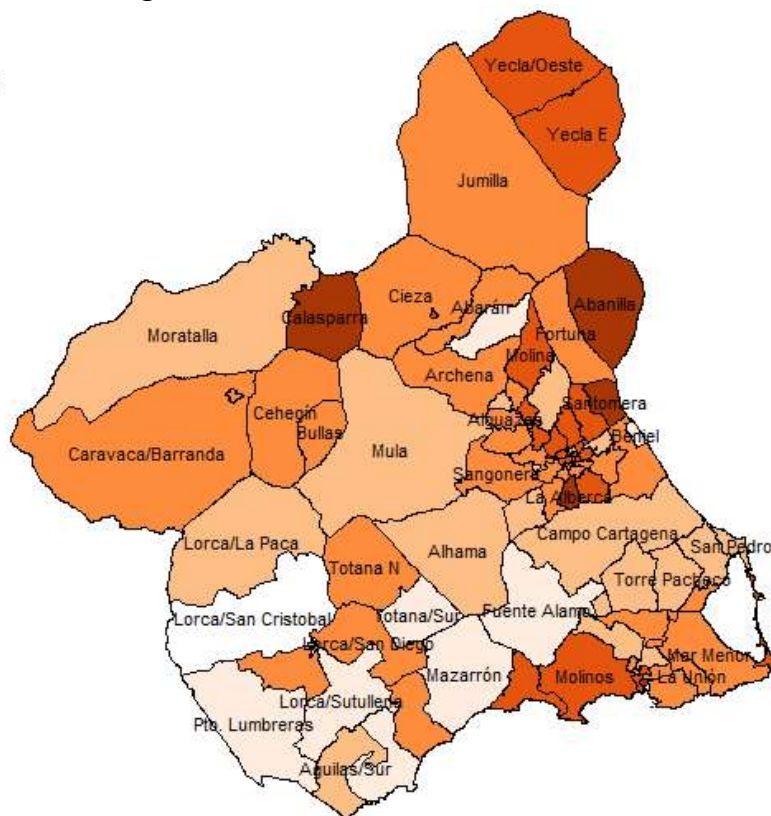
- [ 0.0, 50.2)
- [ 50.2, 113.4)
- [ 113.4, 200.1)
- [ 200.1, 548.8)
- [ 548.8, 1289.4]



**Mapa 2. Incidencia acumulada/100 000 hab. COVID19 por zona básica de salud.  
Región de Murcia**

Incidencia Acumulada, tramos

- [ 0.0, 64.2)
- [ 64.2, 128.3)
- [ 128.3, 237.4)
- [ 237.4, 551.7)
- [ 551.7, 1289.4]





#### 4. CASOS E INCIDENCIA POR ÁREA DE SALUD

La incidencia por 100.000 habitantes según el área de salud en la que residen los casos se presenta en la tabla 2.

**Tabla 2. Casos confirmados COVID19 por área de salud (N=3192). Región de Murcia**

Área de Salud	Población	Casos	% Total casos	IA*	Casos PCR+ en los últimos 14 días		Casos PCR+ con fecha inicio síntomas en los ult. 14 días	
					Casos	IA*	Casos	IA*
Vega Media del Segura	268761	741	23.2%	275.7	3	1.1	2	0.7
Murcia Oeste	266460	581	18.2%	218.0	2	0.8	0	0.0
Cartagena	286022	605	19.0%	211.5	5	1.7	1	0.3
Murcia Este	202137	434	13.6%	214.7	2	1.0	0	0.0
Altiplano	60032	208	6.5%	346.5	1	1.7	0	0.0
Lorca	178129	198	6.2%	111.2	5	2.8	0	0.0
Noroeste	70290	139	4.4%	197.8	0	0.0	0	0.0
Vega Alta del Segura	54491	121	3.8%	222.1	2	3.7	0	0.0
Mar Menor	107576	124	3.9%	115.3	2	1.9	0	0.0
Otras CCAA		41	1.3%		0		0	
<b>Total</b>	<b>1493898</b>	<b>3192</b>	<b>100.0%</b>	<b>213.7</b>	<b>22</b>	<b>1.5</b>	<b>3</b>	<b>0.2</b>

\*Incidencia acumulada por 100.000 habitantes

Fuente: Servicio de Epidemiología. D.G. Salud Pública y Adicciones.



## 5. CASOS SEGÚN GRUPO DE EDAD Y SEXO

La mediana de edad en los 3192 casos confirmados con edad conocida es 51 años (52 en hombres y 50 en mujeres) y el 53.9% de los casos confirmados son mujeres. La distribución por edad y sexo se presenta en la tabla 3.

**Tabla 3. Casos confirmados COVID19 por edad y sexo (N=3192). Región de Murcia**

Grupos de edad	Total			Hombres			Mujeres		
	N	%	IA*	N	%	IA*	N	%	IA*
< 2 AÑOS	14	0.4%	47.1	12	0.8%	79.1	2	0.1%	13.8
2-4 AÑOS	13	0.4%	26.7	7	0.5%	27.8	6	0.3%	25.5
5-14 AÑOS	65	2.0%	36.3	36	2.4%	39.1	29	1.7%	33.4
15-29 AÑOS	365	11.4%	143.6	161	10.9%	123.0	204	11.9%	165.4
30-39 AÑOS	481	15.1%	225.3	219	14.9%	200.6	262	15.2%	251.2
40-49 AÑOS	579	18.1%	230.7	259	17.6%	197.9	320	18.6%	266.5
50-59 AÑOS	602	18.9%	289.9	284	19.3%	272.2	318	18.5%	307.7
60-69 AÑOS	441	13.8%	312.8	240	16.3%	352.2	201	11.7%	276.0
70-79 AÑOS	277	8.7%	281.3	129	8.8%	288.4	148	8.6%	275.4
>= 80 AÑOS	355	11.1%	501.2	124	8.4%	458.7	231	13.4%	527.4
<b>Total</b>	<b>3192</b>	<b>100.0%</b>	<b>213.7</b>	<b>1471</b>	<b>100.0%</b>	<b>196.8</b>	<b>1721</b>	<b>100.0%</b>	<b>230.6</b>

\*Incidencia acumulada por 100.000 habitantes

Fuente: Servicio de Epidemiología. D.G. Salud Pública y Adicciones.

El porcentaje de casos menores de 15 años es del 2.9%.

Entre los 30-59 años la incidencia acumulada fluctúa entre 225 y 290 casos por 100.000 habitantes, entre 60-79 años hasta un máximo de 313 por 100.000 y en los de 80 o más años es 501.2.

## 6. CASOS SEGÚN GRUPO DE EDAD, SITUACIÓN CLÍNICA Y DEFUNCIONES

Se ha registrado la hospitalización en algún momento durante su enfermedad (no los hospitalizados a día de hoy) de 695 casos de los 3192 encuestados (21.8%), con un 26.0% de hospitalizaciones en hombres y un 18.2% en mujeres. La media de edad en el conjunto de hospitalizados es de 63 años y mediana de 64 años.

La mediana de tiempo de hospitalización, excluyendo fallecidos, es de 10 días (P25: 6, P75: 19) y la de estancia en UCI de 12 días (P25: 5, P75: 25).

La mayoría de los casos confirmados han presentado un cuadro de infección respiratoria aguda leve, con 509 casos de neumonía registrados hasta la fecha actual, de los cuales 59 presentaron síndrome de distrés respiratorio agudo (tabla 4).

**Tabla 4. Casos confirmados COVID19 según sintomatología.**

Región de Murcia					
Síntoma**	Si	%*	No	%*	No Consta
Fiebre	1735	65.5%	915	34.5%	542
Tos	1623	61.2%	1030	38.8%	539
Dificultad respiratoria	806	37.1%	1821	62.9%	565
Dolor de garganta	709	30.7%	1898	69.3%	585
Escalofríos	967	27.2%	1637	72.8%	588
Diarrea	781	29.7%	1847	70.3%	564
Vómitos	169	6.5%	2436	93.5%	587
Neumonía	509	18.4%	2251	81.6%	432
Síndrome de distrés respiratorio agudo	59	2.2%	2675	97.8%	458
Fallo renal agudo	19	0.7%	2667	99.3%	506
Otros cuadros respiratorios agudos	23	0.8%	2701	99.2%	468
Asintomáticos en el momento de toma de muestra	569	22.9%	2623	77.1%	0

\*Porcentaje calculado sobre los casos con información relativa a cada síntoma (Sí/No).

\*\* Síntomas de los que no se ha recogido información de forma sistemática como anosmia, ageusia, dolor torácico, dolor muscular y cefalea no figuran en la tabla.

Fuente: Servicio de Epidemiología. D.G. Salud Pública y Adicciones.

En la Tabla 4 no se incluye información de sintomatología de parte de los residentes institucionalizados en residencias de mayores en los que se ha registrado un brote por no disponer de estos datos. Este hecho puede subestimar el porcentaje de casos con

complicaciones como neumonía, dificultad respiratoria, síndrome de distrés respiratorio agudo, etc.

La distribución de casos por edad, situación clínica y defunciones se presenta en la tabla 5 y figura 5.

**Tabla 5. Casos confirmados COVID19 por grupos de edad y situación clínica (N=3192).**

**Región de Murcia**

Grupos de edad	Hospitalizados			UCI			Defunciones			
	N	%	IA*	N	%	IA*	N	%	Letalidad (%)**	IA*
< 2 AÑOS	3	0.4%	10.1	0	0.0%	0.0	0	0.0%	0.0%	0.0
2-4 AÑOS	0	0.0%	0.0	0	0.0%	0.0	0	0.0%	0.0%	0.0
5-14 AÑOS	1	0.1%	0.6	0	0.0%	0.0	0	0.0%	0.0%	0.0
15-29 AÑOS	22	3.2%	8.7	4	3.6%	1.6	1	0.7%	0.3%	0.4
30-39 AÑOS	54	7.8%	25.3	4	3.6%	1.9	0	0.0%	0.0%	0.0
40-49 AÑOS	76	10.9%	30.3	13	11.6%	5.2	1	0.7%	0.2%	0.4
50-59 AÑOS	118	17.0%	56.8	22	19.6%	10.6	4	2.7%	0.7%	1.9
60-69 AÑOS	144	20.7%	102.1	35	31.3%	24.8	15	10.1%	3.4%	10.6
70-79 AÑOS	132	19.0%	134.0	27	24.1%	27.4	31	20.9%	11.2%	31.5
>= 80 AÑOS	145	20.9%	204.7	7	6.3%	9.9	95	64.9%	27.0%	135.5
<b>Total</b>	<b>695</b>	<b>100.0%</b>	<b>46.5</b>	<b>112</b>	<b>100.0%</b>	<b>7.5</b>	<b>147</b>	<b>100.0%</b>	<b>4.6%</b>	<b>9.9</b>

\*Incidencia acumulada por 100.000 habitantes

\*\* Defunciones / casos confirmados

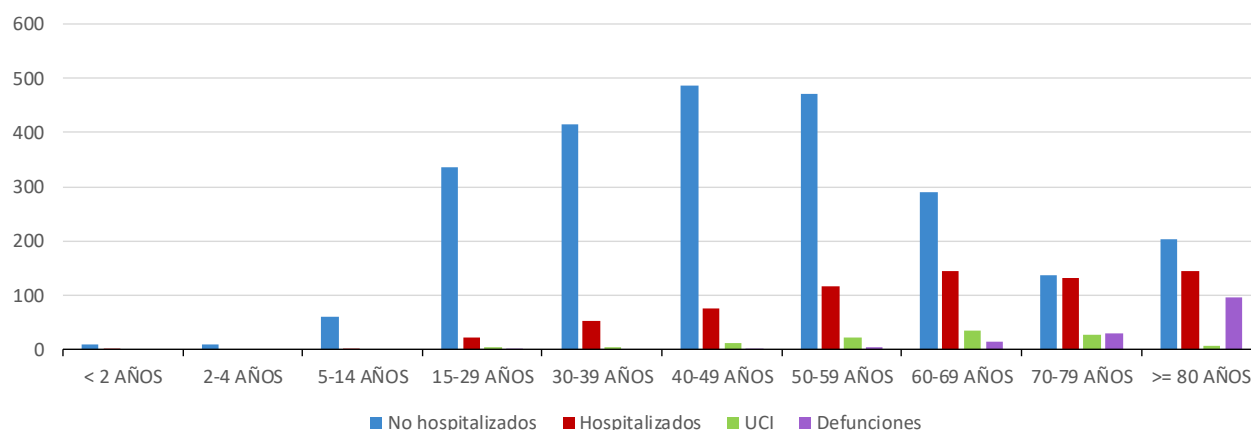
Fuente: Servicio de Epidemiología. D.G. Salud Pública y Adicciones.

La mediana de tiempo desde la fecha de inicio de síntomas hasta el ingreso hospitalario en aquellos pacientes hospitalizados que no estaban previamente ingresados ha sido de 7 días (P25: 4, P75: 11).

La mediana de tiempo desde la fecha de inicio de síntomas hasta el ingreso en UCI en aquellos pacientes hospitalizados que no estaban previamente ingresados ha sido de 8 días (P25: 6, P75: 11).

En la figura 5 la clasificación actual las categorías de no hospitalizado, hospitalizados, UCI y defunción no son mutuamente excluyentes y el total puede sumar más de un 100%.

**Figura 5. Casos confirmados COVID19 por grupos de edad y situación clínica (N=3192)**



Fuente: Servicio de Epidemiología. D.G. Salud Pública y Adicciones.

**Tabla 6. Distribución porcentual de casos confirmados COVID19 hospitalizados según hospital (N=695). Región de Murcia**

Hospital	%
MORALES MESEGUER, HOSPITAL GENERAL UNIVERSITARIO	23.0%
VIRGEN DE LA ARRIXACA, HOSPITAL UNIVERSITARIO	15.9%
SANTA LUCÍA, HOSPITAL DE	12.9%
REINA SOFÍA, HOSPITAL GENERAL UNIVERSITARIO	9.1%
RAFAEL MENDEZ, HOSPITAL	5.4%
VIRGEN DEL CASTILLO, HOSPITAL	5.1%
LOS ARCOS, HOSPITAL	4.8%
SAN JOSÉ, S.A., CENTRO MÉDICO-QUIRÚRGICO	4.5%
NOROESTE, HOSPITAL COMARCAL DEL	3.3%
LA VEGA LORENZO GUIRAO, HOSPITAL DE	3.2%
STª MARIA DEL ROSELL, HOSPITAL GENERAL	3.0%
VIRGEN DE LA VEGA, CLÍNICA	2.9%
CLÍNICA VIRGEN DE LA CARIDAD	2.3%
MOLINA, HOSPITAL DE	2.2%
MESA DEL CASTILLO, S.L., SANATORIO	1.2%
RESTO	1.2%
<b>Total</b>	<b>100.0%</b>



En un análisis específico sobre los casos confirmados por edad según presencia de neumonía se observa que los pacientes con neumonía son significativamente mayores que los que no presentan neumonía (mediana de 62 vs 47 años respectivamente). El porcentaje de casos de 60 años o más años es claramente superior en los casos con neumonía que en los casos sin neumonía.

**Tabla 7. Casos confirmados COVID19 según presencia de neumonía (N=3192). Región de Murcia**

Edad	Casos con neumonía			Casos sin neumonía		
	N	%	IA*	N	%	IA*
< 2 AÑOS	0	0.0%	0.0	13	0.6%	43.8
2-4 AÑOS	0	0.0%	0.0	12	0.5%	24.6
5-14 AÑOS	0	0.0%	0.0	59	2.6%	33.0
15-29 AÑOS	18	3.5%	7.1	317	14.1%	124.7
30-39 AÑOS	40	7.9%	18.7	389	17.3%	182.2
40-49 AÑOS	64	12.6%	25.5	467	20.7%	186.1
50-59 AÑOS	94	18.5%	45.3	461	20.5%	222.0
60-69 AÑOS	113	22.2%	80.2	286	12.7%	202.9
70-79 AÑOS	101	19.8%	102.6	140	6.2%	142.2
>= 80 AÑOS	79	15.5%	111.5	107	4.8%	151.1
<b>Total</b>	<b>509</b>	<b>100.0%</b>	<b>34.1</b>	<b>2251</b>	<b>100.0%</b>	<b>150.7</b>

\*Incidencia acumulada por 100.000 habitantes

Fuente: Servicio de Epidemiología. D.G. Salud Pública y Adicciones.

## 7. CASOS SEGÚN FACTORES DE RIESGO Y ENFERMEDAD DE BASE

Del total de los 39 casos analizados, en el (41.0%) se tiene constancia de alguna enfermedad de base que predispone a presentar mayor gravedad (tabla 8).

**Tabla 8. Casos confirmados COVID 19 con enfermedades de base/factor de riesgo (N=3192). Región de Murcia**

	Total (N =3192)		UCI (N=112)		Neumonía (N =509)		Sin neumonía (N=2251)	
	N	%	N	%	N	%	N	%
Nº casos con al menos una enfermedad de base/factor de riesgo	1310	41.0%	86	76.8%	332	65.2%	763	33.9%

	Nº(*)	%(**)	Nº(*)	%(**)	Nº(*)	%(**)	Nº(*)	%(**)
Diabetes	328	10.3%	25	22.3%	98	19.3%	169	7.5%
Enfermedad cardiovascular	860	26.9%	60	53.6%	235	46.2%	472	21.0%
Enfermedad pulmonar crónica	256	8.0%	22	19.6%	81	15.9%	147	6.5%
Otros	600	18.8%	39	34.8%	145	28.5%	330	14.7%

\*Una persona puede presentar más de un factor de riesgo

\*\* Porcentaje calculado sobre el total de casos

Fuente: Servicio de Epidemiología. D.G. Salud Pública y Adicciones.

Los casos ingresados en UCI o que han presentado neumonía tienen una prevalencia mayor de enfermedad de base (76.8% y 65.2% de los casos respectivamente) que el conjunto de casos confirmados (41.0%).



## 8. CASOS EN PROFESIONALES SANITARIOS

Entre los casos confirmados se han registrado 523 casos de profesionales sanitarios, cuya media de edad es de 43 años. Esta cifra incluye todos los casos de profesionales sanitarios, independientemente de si el contagio ha sido en relación a su actividad laboral o sin relación con dicha actividad (extra-laboral).

En la Tabla 9 se recoge información sobre la categoría profesional de los casos que son profesionales sanitarios.

**Tabla 9. Casos confirmados COVID19 según ocupación en profesionales sanitarios (N=523\*). Región de Murcia**

Ocupación	N	%
ENFERMERO/A	139	26.6%
AUXILIAR ENFERMERIA	135	25.8%
MEDICO/A	109	20.8%
CELADOR/A	29	5.5%
FISIOTERAPEUTA	14	2.7%
TECNICO/A EMERGENCIAS	14	2.7%
TECNICO/A RAYOS	9	1.7%
FARMACEUTICO/A	8	1.5%
RESTO	66	12.6%
<b>Total</b>	<b>523</b>	<b>100%</b>

\*Esta cifra incluye todos los casos de profesionales sanitarios, independientemente de si el contagio ha sido en relación a su actividad laboral o sin relación con dicha actividad (extra-laboral).

Fuente: Servicio de Epidemiología. D.G. Salud Pública y Adicciones.