



INFORME DE SITUACIÓN DE COVID-19 EN LA REGIÓN DE MURCIA

A 15 DE JULIO 2020

En la Región de Murcia hasta la fecha del informe se han registrado 3475 casos confirmados de COVID-19 (con 1781 por diagnóstico PCR). El primer caso se declaró el 6 de marzo y se confirmó como positivo el 8 de marzo.

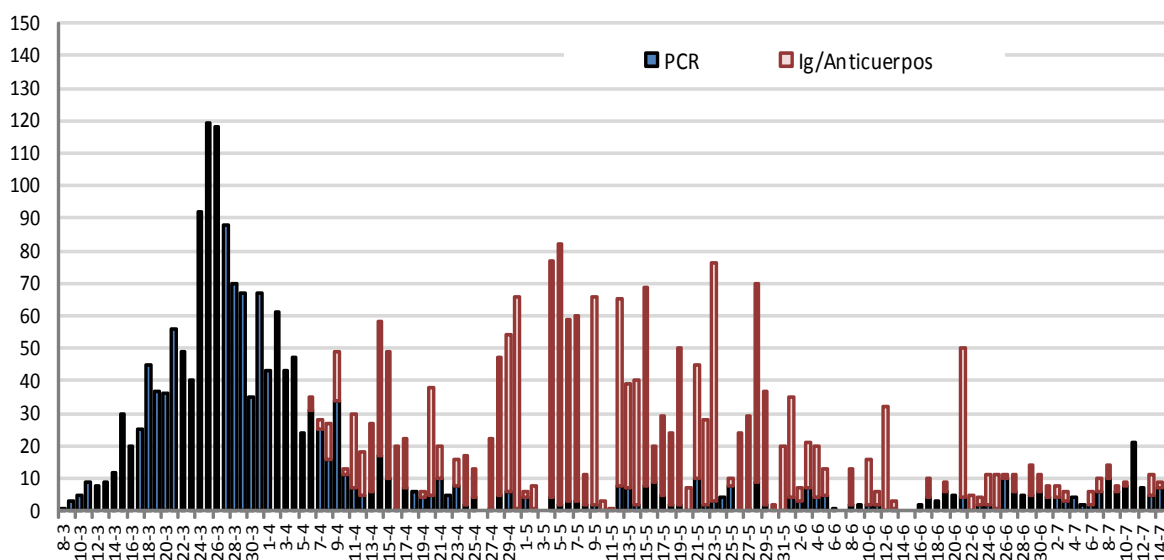
Actualmente se encuentran ingresados en hospitales de la Región 20 casos (7 con criterio clínico de ingreso y 13 por motivos sociales para realizar el aislamiento adecuadamente). No se encuentra ningún caso en UCI.

Se ha dado el alta epidemiológica a 3228 pacientes (1536 con diagnóstico PCR) y se han producido 148 fallecimientos (se han excluido 3 casos con pruebas positivas anticuerpos).

Las pruebas diagnósticas realizadas para la detección de coronavirus han sido 138391.

En la figura 1 se detalla el número de casos confirmados por COVID-19 en la Región de Murcia desde el inicio hasta el 14 de julio de 2020.

Figura 1. Número de casos confirmados COVID-19 por fecha de notificación y tipo de prueba diagnóstica. Región de Murcia.

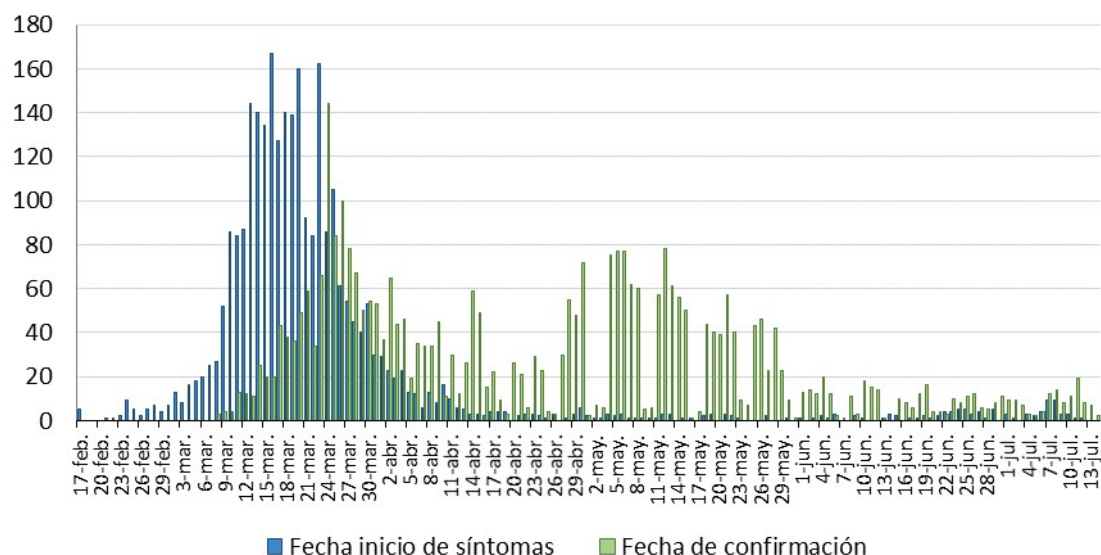


Fuente: Servicio de Epidemiología. D.G. Salud Pública y Adicciones.



1. NÚMERO DE CASOS CONFIRMADOS POR FECHA DE INICIO DE SÍNTOMAS Y CONFIRMACIÓN

Figura 2. Casos confirmados COVID19 por fecha de inicio de síntomas (N=2802) y confirmación (N=3471). Región de Murcia



Fuente: Servicio de Epidemiología. D. G. Salud Pública y Adicciones

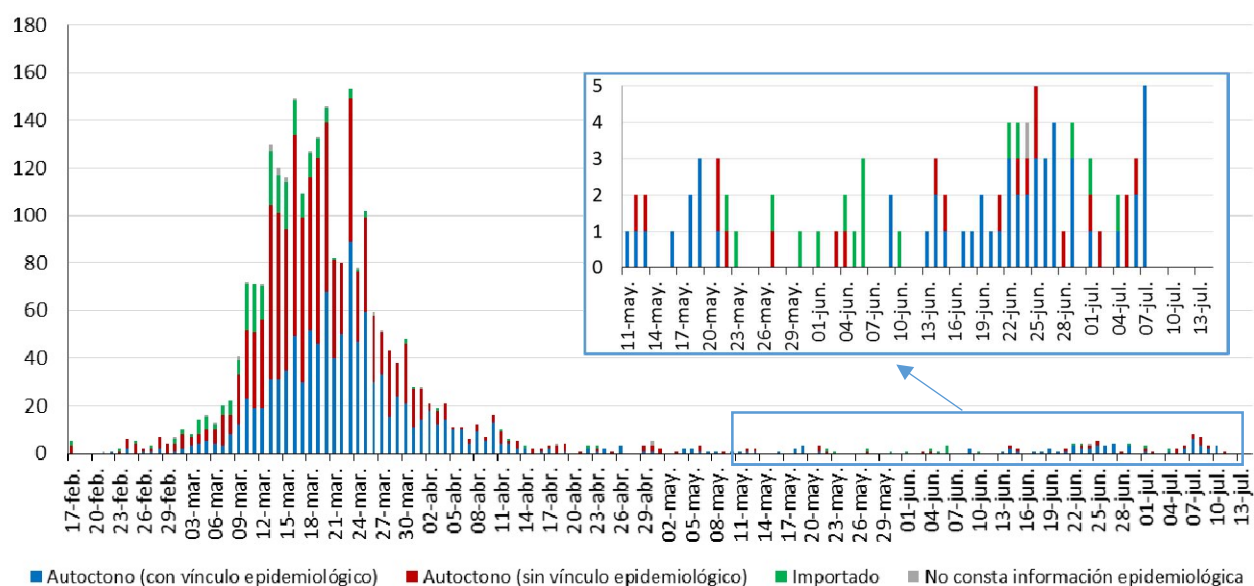
La curva epidémica por fecha de inicio de síntomas (figura 2) es la que muestra la evolución de la epidemia con la información relativa a los casos confirmados .

El mayor número de casos por fecha de inicio de síntomas con las pruebas realizadas hasta el día de hoy y los casos en los que se dispone de este dato se registra entre el 13 y el 24 de marzo.

2. CASOS SEGÚN EL ORIGEN DEL CONTAGIO

Los casos confirmados según el origen del contagio y fecha de inicio de síntomas se presentan en la figura 3.

Figura 3. Casos confirmados COVID19 según origen de contagio y fecha inicio de síntomas
(N=2802). Región de Murcia



Fuente: Servicio de Epidemiología. D. G. Salud Pública y Adicciones

En esta figura no se ha podido incluir a un porcentaje de pacientes institucionalizados en residencias de mayores debido a que existen casos de los que no se dispone del dato de la fecha de inicio de síntomas. Esto puede subestimar el nº de casos con vínculo epidemiológico constatado que se presentan en la figura.

A partir del 10-12 de marzo hasta el 20 de marzo el mayor porcentaje de casos corresponde a los casos autóctonos sin vínculo epidemiológico, lo cual evidencia la existencia de transmisión comunitaria.

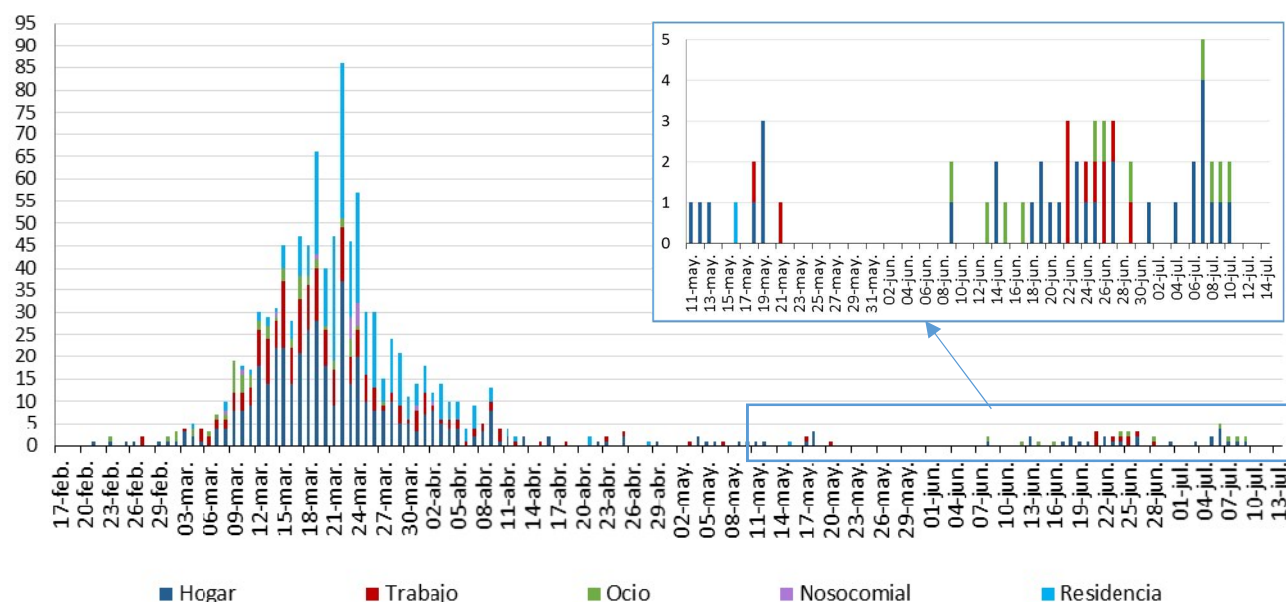
A partir del 21 de marzo predominan los casos autóctonos con vínculo epidemiológico. El total de casos autóctonos con vínculo epidemiológico constatado (contacto con un caso confirmado) es de 1402 sobre 3475 (40,3%).



De estos 1402 casos **con vínculo epidemiológico constatado**, 422 (30,1%) están relacionados con residencias de mayores en las que ha habido un brote (más de 1 caso de COVID19), incluyendo 117 trabajadores (8,3%) y 305 residentes (21,8%), 564 (40,2%) son casos con contagio en el hogar, 262 casos (18,7%) corresponde a contagios en el ámbito laboral (excluyendo los contagios producidos en residencias, incluidos en un apartado anterior), en 68 casos (4,9%) el contagio se relaciona con actividades sociales y/o de ocio y 20 casos (1,4%) eran pacientes ingresados en hospital en los que se sospecha transmisión intrahospitalaria (la mayoría están relacionados con un brote nosocomial en un hospital). En el resto de casos (4,7%) no consta información suficiente o no pueden ser incluidos en las categorías anteriormente mencionadas.

En el apartado residencias hemos incluido a los trabajadores y a los residentes. Hay que recordar que la fecha de inicio de síntomas no es la fecha de contagio, por lo que debemos ser cautos a la hora de interpretar estos resultados.

Figura 4. Casos confirmados COVID19 autóctonos con vínculo epidemiológico según origen de contagio y fecha inicio de síntomas (N=1402). Región de Murcia



Fuente: Servicio de Epidemiología. D. G. Salud Pública y Adicciones

3. CASOS SEGÚN MUNICIPIO DE LA REGIÓN DE MURCIA

Se han registrado casos en 44 municipios de la Región de Murcia.

Tabla 1. Casos confirmados COVID19 por municipio residencia (N=3475). Región de Murcia

Municipio	Población	Casos	% Total casos	IA*	Casos PCR+ en los últimos 14 días		Casos PCR+ con fecha inicio síntomas en los ult. 14 días	
					Casos	IA*	Casos	IA*
Abanilla	6127	80	2,3%	1305,7	0	0,0	0	0,0
Abarán	12964	26	0,7%	200,6	0	0,0	0	0,0
Aguilas	35301	28	0,8%	79,3	1	2,8	1	2,8
Albudeite	1373	1	0,0%	72,8	0	0,0	0	0,0
Alcantarilla	42048	62	1,8%	147,5	0	0,0	0	0,0
Alcázares (Los)	16138	28	0,8%	173,5	0	0,0	0	0,0
Aledo	1022	3	0,1%	293,5	0	0,0	0	0,0
Alguazas	9638	23	0,7%	238,6	1	10,4	0	0,0
Alhama de Murcia	22077	24	0,7%	108,7	0	0,0	0	0,0
Archena	19301	45	1,3%	233,1	2	10,4	1	5,2
Beniel	11318	11	0,3%	97,2	2	17,7	1	8,8
Blanca	6539	3	0,1%	45,9	0	0,0	0	0,0
Bullas	11530	17	0,5%	147,4	0	0,0	0	0,0
Calasparra	10178	65	1,9%	638,6	0	0,0	0	0,0
Campos del Río	2028	2	0,1%	98,6	0	0,0	0	0,0
Caravaca de la Cruz	25760	42	1,2%	163,0	1	3,9	1	3,9
Cartagena	214802	532	15,3%	247,7	11	5,1	3	1,4
Cehegín	14983	25	0,7%	166,9	1	6,7	1	6,7
Ceutí	11787	15	0,4%	127,3	0	0,0	0	0,0
Cieza	34988	96	2,8%	274,4	0	0,0	0	0,0
Fortuna	10112	23	0,7%	227,5	2	19,8	0	0,0
Fuente Álamo de Murcia	16583	12	0,3%	72,4	1	6,0	0	0,0
Jumilla	25600	62	1,8%	242,2	0	0,0	0	0,0
Librilla	5305	2	0,1%	37,7	0	0,0	0	0,0
Lorca	94404	133	3,8%	140,9	2	2,1	1	1,1
Lorquí	7141	13	0,4%	182,0	0	0,0	0	0,0
Mazarrón	32209	61	1,8%	189,4	2	6,2	0	0,0
Molina de Segura	71890	187	5,4%	260,1	6	8,3	3	4,2
Moratala	7839	13	0,4%	165,8	5	63,8	2	25,5
Mula	16883	22	0,6%	130,3	2	11,8	1	5,9
Murcia	453258	1270	36,5%	280,2	41	9,0	22	4,9
Ojós	500	1	0,0%	200,0	0	0,0	0	0,0
Pliego	3847	1	0,0%	26,0	0	0,0	0	0,0
Puerto Lumbreras	15394	6	0,2%	39,0	0	0,0	0	0,0
Ricote	1264	1	0,0%	79,1	0	0,0	0	0,0
San Javier	32489	43	1,2%	132,4	0	0,0	0	0,0
San Pedro del Pinatar	25476	31	0,9%	121,7	0	0,0	0	0,0
Santomera	16206	99	2,8%	610,9	2	12,3	0	0,0
Torre-Pacheco	35676	45	1,3%	126,1	1	2,8	1	2,8
Torres de Cotillas (Las)	21471	36	1,0%	167,7	1	4,7	0	0,0
Totana	32008	47	1,4%	146,8	2	6,2	0	0,0
Ulea	874	0	0,0%	0,0	0	0,0	0	0,0
Unión (La)	20225	28	0,8%	138,4	0	0,0	0	0,0
Villanueva del Río Segura	2910	6	0,2%	206,2	0	0,0	0	0,0
Yecla	34432	159	4,6%	461,8	0	0,0	0	0,0
Otras CCAA		45	1,3%		2		1	



Total	1493898	3475	100,0%	232,6	88	6,0	39	2,7
--------------	----------------	-------------	---------------	--------------	-----------	------------	-----------	------------

*Incidencia Acumulada por 100.000 habitantes Fuente: Servicio de Epidemiología. D.G. Salud Pública y Adicciones.

4. CASOS E INCIDENCIA POR ÁREA DE SALUD

La incidencia por 100.000 habitantes según el área de salud en la que residen los casos se presenta en la tabla 2.

Tabla 2. Casos confirmados COVID19 por área de salud (N=3475). Región de Murcia

Área de Salud	Población	Casos	% Total casos	IA*	Casos PCR+ en los últimos 14 días		Casos PCR+ con fecha inicio síntomas en los ult. 14 días	
					Casos	IA*	Casos	IA*
Vega Media del Segura	268761	812	23,4%	302,1	33	12,3	18	6,7
Murcia Oeste	266460	610	17,6%	228,9	5	1,9	3	1,1
Cartagena	286022	643	18,5%	224,8	14	4,9	3	1,0
Murcia Este	202137	499	14,4%	246,9	21	10,4	7	3,5
Altiplano	60032	221	6,4%	368,1	0	0,0	0	0,0
Lorca	178129	217	6,2%	121,8	5	2,8	2	1,1
Noroeste	70290	162	4,7%	230,5	7	10,0	4	5,7
Vega Alta del Segura	54491	125	3,6%	229,4	0	0,0	0	0,0
Mar Menor	107576	138	4,0%	128,3	1	0,9	1	0,9
Otras CCAA		48	1,4%		2		1	
Total	1493898	3475	100,0%	232,6	88	5,9	39	2,6

*Incidencia acumulada por 100.000 habitantes

Fuente: Servicio de Epidemiología. D.G. Salud Pública y Adicciones.



5. CASOS SEGÚN GRUPO DE EDAD Y SEXO

La mediana de edad en los 3475 casos confirmados con edad conocida es 50 años (51 en hombres y 50 en mujeres) y el 54,2% de los casos confirmados son mujeres. La distribución por edad y sexo se presenta en la tabla 3.

Tabla 3. Casos confirmados COVID19 por edad y sexo (N=3475). Región de Murcia

Grupos de edad	Total			Hombres			Mujeres		
	N	%	IA*	N	%	IA*	N	%	IA*
< 2 AÑOS	15	0,4%	50,5	12	0,8%	79,1	3	0,2%	20,6
2-4 AÑOS	21	0,6%	43,1	11	0,7%	43,7	10	0,5%	42,5
5-14 AÑOS	75	2,2%	41,9	41	2,6%	44,5	34	1,8%	39,2
15-29 AÑOS	432	12,4%	169,9	191	12,0%	145,9	241	12,8%	195,4
30-39 AÑOS	526	15,1%	246,4	236	14,8%	216,2	290	15,4%	278,0
40-49 AÑOS	632	18,2%	251,8	280	17,6%	213,9	352	18,7%	293,1
50-59 AÑOS	658	18,9%	316,9	307	19,3%	294,3	351	18,7%	339,7
60-69 AÑOS	463	13,3%	328,4	252	15,8%	369,8	211	11,2%	289,7
70-79 AÑOS	291	8,4%	295,5	137	8,6%	306,3	154	8,2%	286,5
>= 80 AÑOS	361	10,4%	509,6	125	7,9%	462,4	236	12,5%	538,8
Total	3474	100,0%	232,5	1592	100,0%	212,9	1882	100,0%	252,2

*Incidencia acumulada por 100.000 habitantes

Fuente: Servicio de Epidemiología. D.G. Salud Pública y Adicciones.

El porcentaje de casos menores de 15 años es del 3,2%.

Entre los 30-59 años la incidencia acumulada fluctúa entre 246 y 317 casos por 100.000 habitantes, entre 60-79 años hasta un máximo de 328 por 100.000 y en los de 80 o más años es 509,6.

6. CASOS SEGÚN GRUPO DE EDAD, SITUACIÓN CLÍNICA Y DEFUNCIONES

Se ha registrado la hospitalización en algún momento durante su enfermedad (no los hospitalizados a día de hoy) de 709 casos de los 3475 encuestados (20,4%), con un 24,7% de hospitalizaciones en hombres y un 16,8% en mujeres. La media de edad en el conjunto de hospitalizados es de 63 años y mediana de 64 años.

La mediana de tiempo de hospitalización, excluyendo fallecidos, es de 10 días (P25: 6, P75: 18) y la de estancia en UCI de 12 días (P25: 5, P75: 25).

La mayoría de los casos confirmados han presentado un cuadro de infección respiratoria aguda leve, con 515 casos de neumonía registrados hasta la fecha actual, de los cuales 64 presentaron síndrome de distrés respiratorio agudo (tabla 4).

Tabla 4. Casos confirmados COVID19 según sintomatología.

Región de Murcia

Síntoma**	Si	%*	No	%*	No Consta
Fiebre	1846	63,8%	1049	36,2%	579
Tos	1717	59,2%	1182	40,8%	575
Dificultad respiratoria	841	36,2%	2029	63,8%	604
Dolor de garganta	761	29,3%	2089	70,7%	624
Escalofríos	1031	26,7%	1816	73,3%	627
Diarrea	840	29,2%	2032	70,8%	602
Vómitos	187	6,6%	2662	93,4%	625
Neumonía	515	17,1%	2490	82,9%	469
Síndrome de distrés respiratorio agudo	64	2,1%	2913	97,9%	497
Fallo renal agudo	20	0,7%	2894	99,3%	560
Otros cuadros respiratorios agudos	25	0,8%	2934	99,2%	515
Asintomáticos en el momento de toma de muestra	688	24,9%	2787	75,1%	0

*Porcentaje calculado sobre los casos con información relativa a cada síntoma (Sí/No)

** Posibles síntomas de los que no se ha recogido información de forma sistemática como anosmia, ageusia, dolor torácico, dolor muscular y cefalea no figuran en la tabla.

Fuente: Servicio de Epidemiología. D.G. Salud Pública y Adicciones.

En la Tabla 4 no se incluye información de sintomatología de parte de los residentes institucionalizados en residencias de mayores en los que se ha registrado un brote por no disponer de estos datos. Este hecho puede subestimar el porcentaje de casos con complicaciones como neumonía, dificultad respiratoria, síndrome de distrés respiratorio agudo, etc.

La distribución de casos por edad, situación clínica y defunciones se presenta en la tabla 5 y figura 5.

Tabla 5. Casos confirmados COVID19 por grupos de edad y situación clínica (N=3475).
Región de Murcia

Grupos de edad	Hospitalizados			UCI			Defunciones			
	N	%	IA*	N	%	IA*	N	%	Letalidad (%)**	IA*
< 2 AÑOS	3	0,4%	10,1	0	0,0%	0,0	0	0,0%	0,0%	0,0
2-4 AÑOS	0	0,0%	0,0	0	0,0%	0,0	0	0,0%	0,0%	0,0
5-14 AÑOS	1	0,1%	0,6	0	0,0%	0,0	0	0,0%	0,0%	0,0
15-29 AÑOS	26	3,7%	10,2	4	3,5%	1,6	1	0,7%	0,2%	0,4
30-39 AÑOS	59	8,3%	27,6	5	4,3%	2,3	0	0,0%	0,0%	0,0
40-49 AÑOS	78	11,0%	31,1	13	11,3%	5,2	1	0,7%	0,2%	0,4
50-59 AÑOS	119	16,8%	57,3	23	20,0%	11,1	4	2,7%	0,6%	1,9
60-69 AÑOS	145	20,5%	102,9	36	31,3%	25,5	15	10,1%	3,2%	10,6
70-79 AÑOS	132	18,6%	134,0	27	23,5%	27,4	31	20,9%	10,7%	31,5
>= 80 AÑOS	146	20,6%	206,1	7	6,1%	9,9	96	64,9%	26,6%	135,5
Total	709	100,0%	47,5	115	100,0%	7,7	148	100,0%	4,3%	9,9

*Incidencia acumulada por 100.000 habitantes

** Defunciones / casos confirmados

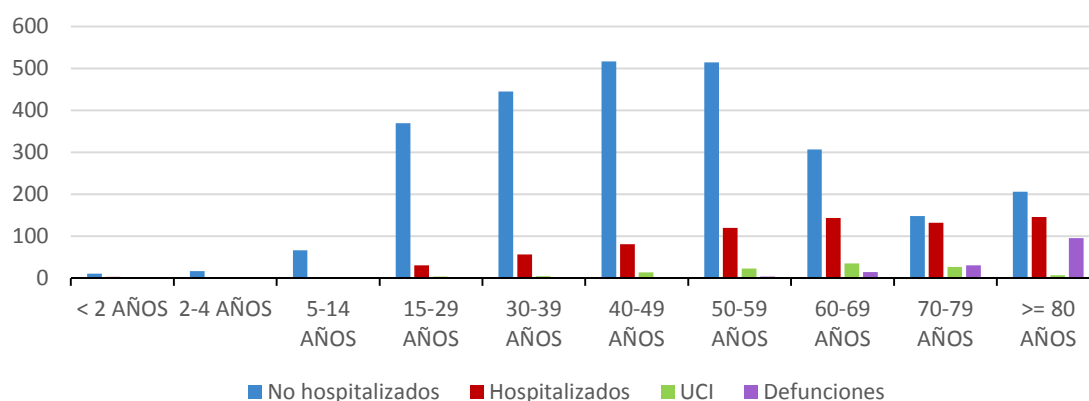
Fuente: Servicio de Epidemiología. D.G. Salud Pública y Adicciones.

La mediana de tiempo desde la fecha de inicio de síntomas hasta el ingreso hospitalario en aquellos pacientes hospitalizados que no estaban previamente ingresados ha sido de 7 días (P25: 4, P75: 11).

La mediana de tiempo desde la fecha de inicio de síntomas hasta el ingreso en UCI en aquellos pacientes hospitalizados que no estaban previamente ingresados ha sido de 8 días (P25: 6, P75: 11,5).

En la figura 5 la clasificación actual las categorías de no hospitalizado, hospitalizados, UCI y defunción no son mutuamente excluyentes y el total puede sumar más de un 100%.

Figura 5. Casos confirmados COVID19 por grupos de edad y situación clínica (N=3475)



Fuente: Servicio de Epidemiología. D.G. Salud Pública y Adicciones.

Tabla 6. Distribución porcentual de casos confirmados COVID19 hospitalizados según hospital (N=709). Región de Murcia

Hospital	%
MORALES MESEGUER, HOSPITAL GENERAL UNIVERSITARIO	22,5%
VIRGEN DE LA ARRIXACA, HOSPITAL UNIVERSITARIO	16,0%
SANTA LUCÍA, HOSPITAL DE	13,6%
REINA SOFÍA, HOSPITAL GENERAL UNIVERSITARIO	9,1%
RAFAEL MENDEZ, HOSPITAL	5,2%
VIRGEN DEL CASTILLO, HOSPITAL	5,0%
LOS ARCOS, HOSPITAL	4,8%
SAN JOSÉ, S.A., CENTRO MÉDICO-QUIRÚRGICO	4,4%
NOROESTE, HOSPITAL COMARCAL DEL	3,3%
LA VEGA LORENZO GUIRAO, HOSPITAL DE	3,1%
STª MARIA DEL ROSELL, HOSPITAL GENERAL	3,1%
VIRGEN DE LA VEGA, CLÍNICA	2,8%
MOLINA, HOSPITAL DE	2,4%
CLÍNICA VIRGEN DE LA CARIDAD	2,3%
MESA DEL CASTILLO, S.L., SANATORIO	1,1%
RESTO	1,3%
Total	100,0%

En un análisis específico sobre los casos confirmados por edad según presencia de neumonía se observa que los pacientes con neumonía son significativamente mayores que los que no presentan neumonía (mediana de 62 vs 46 años respectivamente). El porcentaje de casos de 60 años o más años es claramente superior en los casos con neumonía que en los casos sin neumonía.

Tabla 7. Casos confirmados COVID19 según presencia de neumonía (N=3475). Región de Murcia

Edad	Casos con neumonía			Casos sin neumonía		
	N	%	IA*	N	%	IA*
< 2 AÑOS	0	0,0%	0,0	14	0,6%	47,1
2-4 AÑOS	0	0,0%	0,0	18	0,7%	36,9
5-14 AÑOS	0	0,0%	0,0	69	2,8%	38,6
15-29 AÑOS	18	3,5%	7,1	367	14,7%	144,4
30-39 AÑOS	42	8,2%	19,7	429	17,2%	201,0
40-49 AÑOS	66	12,8%	26,3	512	20,6%	204,0
50-59 AÑOS	95	18,4%	45,7	510	20,5%	245,6
60-69 AÑOS	114	22,1%	80,9	307	12,3%	217,8
70-79 AÑOS	101	19,6%	102,6	152	6,1%	154,3
>= 80 AÑOS	79	15,3%	111,5	112	4,5%	158,1
Total	515	100,0%	34,5	2490	100,0%	166,7

*Incidencia acumulada por 100.000 habitantes

Fuente: Servicio de Epidemiología. D.G. Salud Pública y Adicciones.



7. CASOS SEGÚN FACTORES DE RIESGO Y ENFERMEDAD DE BASE

Del total de los 3475 casos analizados, en el 39,7% se tiene constancia de alguna enfermedad de base que predispone a presentar mayor gravedad (tabla 8).

Tabla 8. Casos confirmados COVID 19 con enfermedades de base/factor de riesgo (N=3475). Región de Murcia

	Total (N =3475)		UCI (N=115)		Neumonía (N =515)		Sin neumonía (N=2490)	
	N	%	N	%	N	%	N	%
Nº casos con al menos una enfermedad de base/factor de riesgo	1378	39,7%	88	76,5%	336	65,2%	813	32,7%

	N(*)	%(**)	N(*)	%(**)	N(*)	%(**)	N(*)	%(**)
Diabetes	346	10,0%	25	21,7%	98	19,0%	184	7,4%
Enfermedad cardiovascular	909	26,2%	61	53,0%	239	46,4%	509	20,4%
Enfermedad pulmonar crónica	259	7,5%	23	20,0%	83	16,1%	147	5,9%
Otros	629	18,1%	41	35,7%	147	28,5%	346	13,9%

*Una persona puede presentar más de un factor de riesgo

** Porcentaje calculado sobre el total de casos

Fuente: Servicio de Epidemiología. D.G. Salud Pública y Adicciones.

Los casos ingresados en UCI o que han presentado neumonía tienen una prevalencia mayor de enfermedad de base (76,5% y 65,2% de los casos respectivamente) que el conjunto de casos confirmados (39,7%).

8. CASOS EN PROFESIONALES SANITARIOS

Entre los casos confirmados se han registrado 529 casos de profesionales sanitarios, cuya media de edad es de 43 años. Esta cifra incluye todos los casos de profesionales sanitarios, independientemente de si el contagio ha sido en relación a su actividad laboral o sin relación con dicha actividad (extra-laboral).

En la Tabla 9 se recoge información sobre la categoría profesional de los casos que son profesionales sanitarios.

Tabla 9. Casos confirmados COVID19 según ocupación en profesionales sanitarios (N=529*). Región de Murcia

Ocupación	N	%
ENFERMERO/A	139	26,3%
AUXILIAR ENFERMERIA	136	25,7%
MEDICO/A	109	20,6%
CELADOR/A	29	5,5%
FISIOTERAPEUTA	14	2,6%
TECNICO/A EMERGENCIAS	14	2,6%
TECNICO/A RAYOS	9	1,7%
FARMACEUTICO/A	8	1,5%
RESTO	71	13,4%
Total	529	100%

*Esta cifra incluye todos los casos de profesionales sanitarios, independientemente de si el contagio ha sido en relación a su actividad laboral o sin relación con dicha actividad (extra-laboral).

Fuente: Servicio de Epidemiología. D.G. Salud Pública y Adicciones.