



INFORME DE SITUACIÓN DE COVID-19 EN LA REGIÓN DE MURCIA

A 22 DE JULIO 2020

En la Región de Murcia hasta la fecha del informe se han registrado 3621 casos confirmados de COVID-19 (con 1915 por diagnóstico PCR). El primer caso se declaró el 6 de marzo y se confirmó como positivo el 8 de marzo.

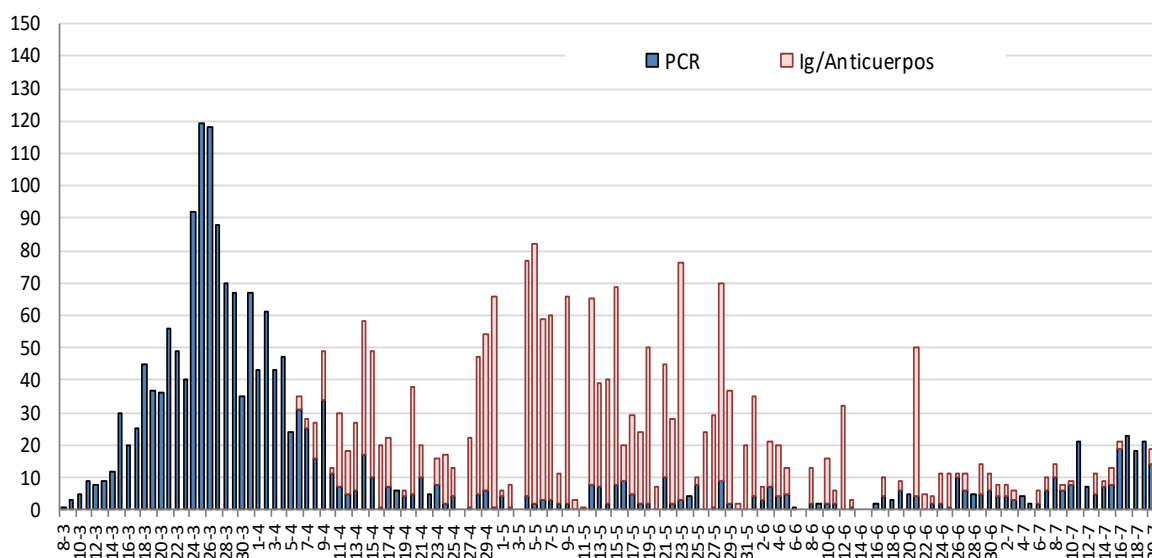
Actualmente se encuentran ingresados en hospitales de la Región 16 casos, (6 con criterio clínico de ingreso y 10 por motivos sociales para realizar el aislamiento adecuado) y hay 1 caso ingresado en UCI.

Se ha dado el alta epidemiológica a 3273 pacientes (1538 con diagnóstico PCR) y se han producido 148 fallecimientos (se han excluido 3 casos con pruebas positivas anticuerpos).

Las pruebas diagnósticas realizadas para la detección de coronavirus han sido 145974.

En la figura 1 se detalla el número de casos confirmados por COVID-19 en la Región de Murcia desde el inicio hasta el 21 de julio de 2020.

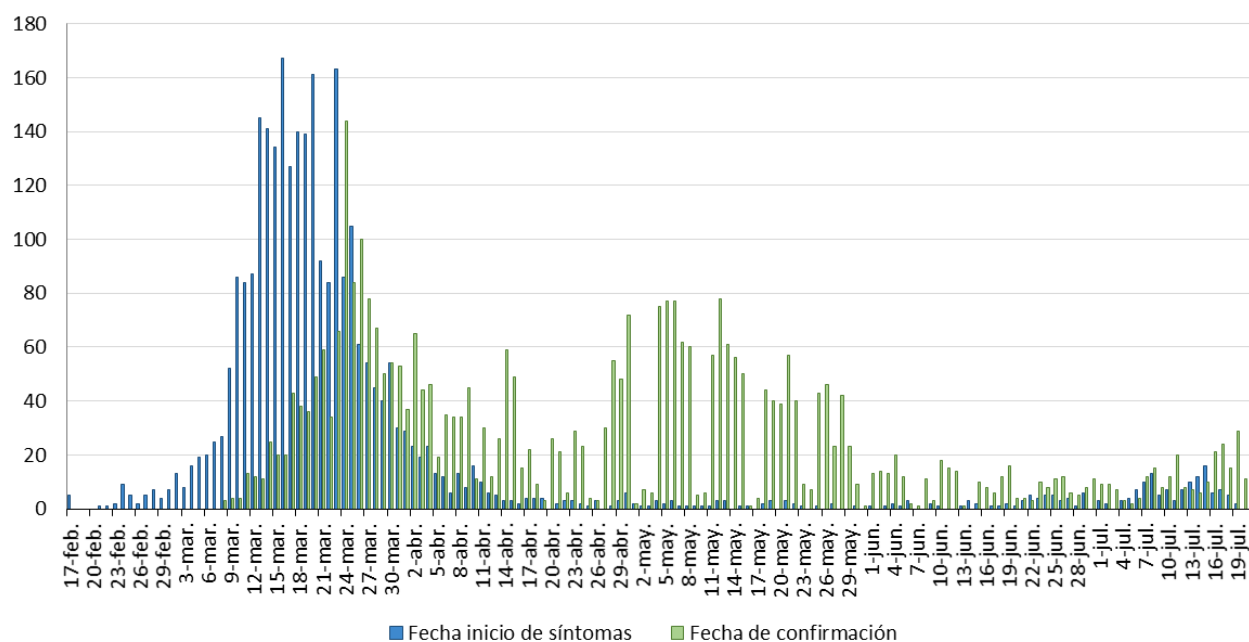
Figura 1. Número de casos confirmados COVID-19 por fecha de notificación y tipo de prueba diagnóstica. Región de Murcia.



Fuente: Servicio de Epidemiología. D.G. Salud Pública y Adicciones.

1. NÚMERO DE CASOS CONFIRMADOS POR FECHA DE INICIO DE SÍNTOMAS Y CONFIRMACIÓN

Figura 2. Casos confirmados COVID19 por fecha de inicio de síntomas (N=2895) y confirmación (N=3602). Región de Murcia



Fuente: Servicio de Epidemiología. D. G. Salud Pública y Adicciones

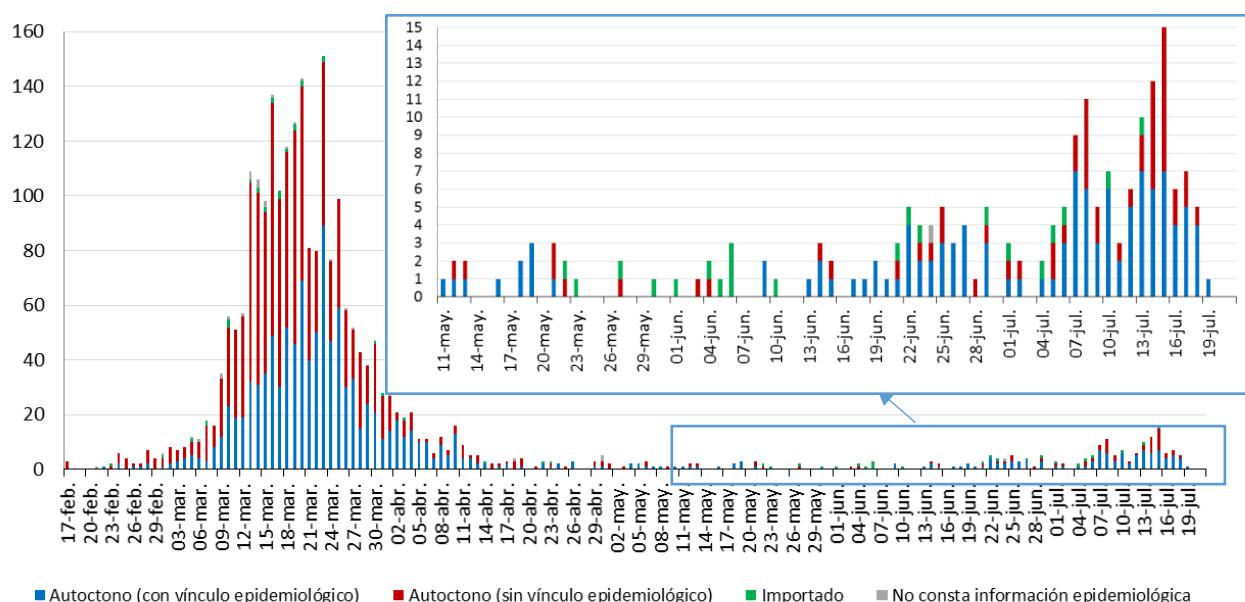
La curva epidémica por fecha de inicio de síntomas (figura 2) es la que muestra la evolución de la epidemia con la información relativa a los casos confirmados.

El mayor número de casos por fecha de inicio de síntomas con las pruebas realizadas hasta el día de hoy y los casos en los que se dispone de este dato se registra entre el 13 y el 24 de marzo.

2. CASOS SEGÚN EL ORIGEN DEL CONTAGIO

Los casos confirmados según el origen del contagio y fecha de inicio de síntomas se presentan en la figura 3.

Figura 3. Casos confirmados COVID19 según origen de contagio y fecha inicio de síntomas (N=2895). Región de Murcia



Fuente: Servicio de Epidemiología. D. G. Salud Pública y Adicciones

En esta figura no se ha podido incluir a un porcentaje de pacientes institucionalizados en residencias de mayores debido a que existen casos de los que no se dispone del dato de la fecha de inicio de síntomas. Esto puede subestimar el nº de casos con vínculo epidemiológico constatado que se presentan en la figura.

A partir del 10-12 de marzo hasta el 20 de marzo el mayor porcentaje de casos corresponde a los casos autóctonos sin vínculo epidemiológico, lo cual evidencia la existencia de transmisión comunitaria.

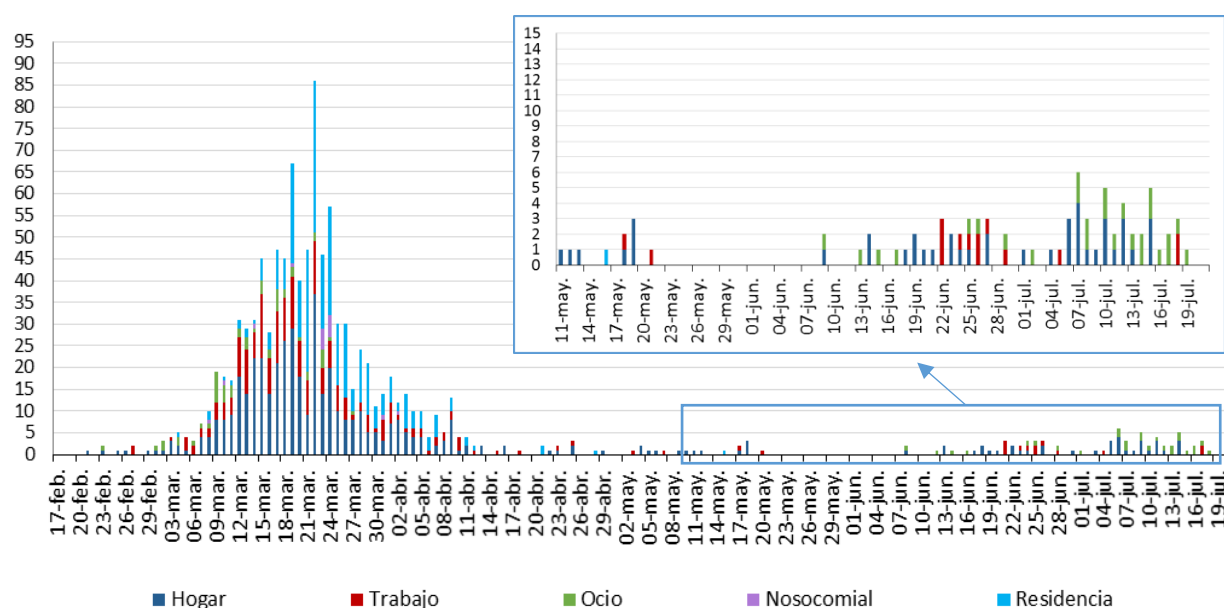
A partir del 21 de marzo predominan los casos autóctonos con vínculo epidemiológico.

El total de casos autóctonos con vínculo epidemiológico constatado (contacto con un caso confirmado) es de 1478 sobre 3606 (41,0%).

De estos 1478 casos **con vínculo epidemiológico constatado**, 422 (28,6%) están relacionados con residencias de mayores en las que ha habido un brote (más de 1 caso de COVID19), incluyendo 117 trabajadores (7,9%) y 305 residentes (20,6%), 583 (39,4%) son casos con contagio en el hogar, 267 casos (18,1%) corresponde a contagios en el ámbito laboral (excluyendo los contagios producidos en residencias, incluidos en un apartado anterior), en 87 casos (5,9%) el contagio se relaciona con actividades sociales y/o de ocio y 20 casos (1,4%) eran pacientes ingresados en hospital en los que se sospecha transmisión intrahospitalaria (la mayoría están relacionados con un brote nosocomial en un hospital). En el resto de casos (6,7%) no consta información suficiente o no pueden ser incluidos en las categorías anteriormente mencionadas.

En el apartado residencias hemos incluido a los trabajadores y a los residentes. Hay que recordar que la fecha de inicio de síntomas no es la fecha de contagio, por lo que debemos ser cautos a la hora de interpretar estos resultados.

Figura 4. Casos confirmados COVID19 autóctonos con vínculo epidemiológico según origen de contagio y fecha inicio de síntomas (N=1478). Región de Murcia



Fuente: Servicio de Epidemiología. D. G. Salud Pública y Adicciones

En la figura 4 se observa que, en los casos autóctonos con vínculo epidemiológico, según fecha de inicio de síntomas, los casos contagiados en el hogar y en el ámbito laboral son predominantes a partir de la segunda semana de marzo hasta el 18 de marzo; hasta entonces se alternaban con los casos contagiados durante actividades sociales y/o de ocio. Este último grupo ha ido disminuyendo hasta hacerse prácticamente inexistente a partir del 25 de marzo. A partir del 19 de marzo hasta el 11 de abril destacan los casos en residencias de mayores.

En el último mes, ha habido 154 casos autóctonos con un vínculo epidemiológico constatado. De ellos, el 40% se contagiaron en el hogar, el 15% en el ámbito laboral y el 20% en actividades de ocio; y el resto corresponde a otros tipos de contagio.



3. CASOS SEGÚN MUNICIPIO DE LA REGIÓN DE MURCIA

Se han registrado casos en 44 municipios de la Región de Murcia.

Tabla 1. Casos confirmados COVID19 por municipio residencia (N=3606). Región de Murcia

Municipio	Población	Casos	% Total casos	IA*	Casos PCR+ en los últimos 14 días		Casos PCR+ con fecha inicio síntomas en los ult. 14 días	
					Casos	IA*	Casos	IA*
Abanilla	6127	80	2,2%	1305,7	0	0,0	0	0,0
Abarán	12964	27	0,7%	208,3	1	7,7	1	7,7
Aguilas	35301	29	0,8%	82,2	1	2,8	0	0,0
Albudeite	1373	1	0,0%	72,8	0	0,0	0	0,0
Alcantarilla	42048	65	1,8%	154,6	3	7,1	1	2,4
Alcázares (Los)	16138	30	0,8%	185,9	2	12,4	0	0,0
Aledo	1022	3	0,1%	293,5	0	0,0	0	0,0
Alguazas	9638	23	0,6%	238,6	1	10,4	0	0,0
Alhama de Murcia	22077	24	0,7%	108,7	0	0,0	0	0,0
Archena	19301	47	1,3%	243,5	4	20,7	2	10,4
Beniel	11318	13	0,4%	114,9	4	35,3	1	8,8
Blanca	6539	4	0,1%	61,2	1	15,3	0	0,0
Bullas	11530	17	0,5%	147,4	0	0,0	0	0,0
Calasparra	10178	66	1,8%	648,5	0	0,0	0	0,0
Campos del Río	2028	2	0,1%	98,6	0	0,0	0	0,0
Caravaca de la Cruz	25760	43	1,2%	166,9	1	3,9	1	3,9
Cartagena	214802	535	14,8%	249,1	8	3,7	1	0,5
Cehegín	14983	25	0,7%	166,9	1	6,7	1	6,7
Ceutí	11787	15	0,4%	127,3	0	0,0	0	0,0
Cieza	34988	104	2,9%	297,2	6	17,1	3	8,6
Fortuna	10112	23	0,6%	227,5	1	9,9	0	0,0
Fuente Álamo de Murcia	16583	12	0,3%	72,4	1	6,0	0	0,0
Jumilla	25600	64	1,8%	250,0	2	7,8	0	0,0
Librilla	5305	2	0,1%	37,7	0	0,0	0	0,0
Lorca	94404	134	3,7%	141,9	3	3,2	1	1,1
Lorquí	7141	14	0,4%	196,1	1	14,0	1	14,0
Mazarrón	32209	63	1,7%	195,6	3	9,3	2	6,2
Molina de Segura	71890	196	5,4%	272,6	14	19,5	8	11,1
Moratalla	7839	15	0,4%	191,4	3	38,3	1	12,8
Mula	16883	24	0,7%	142,2	4	23,7	2	11,8
Murcia	453258	1344	37,3%	296,5	97	21,4	61	13,5
Ojós	500	1	0,0%	200,0	0	0,0	0	0,0
Pliego	3847	1	0,0%	26,0	0	0,0	0	0,0
Puerto Lumbreras	15394	6	0,2%	39,0	0	0,0	0	0,0
Ricote	1264	1	0,0%	79,1	0	0,0	0	0,0
San Javier	32489	46	1,3%	141,6	2	6,2	0	0,0
San Pedro del Pinatar	25476	31	0,9%	121,7	0	0,0	0	0,0
Santomera	16206	100	2,8%	617,1	2	12,3	0	0,0
Torre-Pacheco	35676	46	1,3%	128,9	0	0,0	0	0,0
Torres de Cotillas (Las)	21471	37	1,0%	172,3	2	9,3	0	0,0
Totana	32008	52	1,4%	162,5	6	18,7	4	12,5
Ulea	874	0	0,0%	0,0	0	0,0	0	0,0
Unión (La)	20225	28	0,8%	138,4	0	0,0	0	0,0
Villanueva del Río Segura	2910	6	0,2%	206,2	0	0,0	0	0,0
Yecla	34432	159	4,4%	461,8	0	0,0	0	0,0
Otras CCAA		47	1,3%		4		2	
Total	1493898	3606	100,0%	241,4	178	12,0	93	6,3

*Incidencia Acumulada por 100.000 habitantes Fuente: Servicio de Epidemiología. D.G. Salud Pública y Adicciones.



4. CASOS E INCIDENCIA POR ÁREA DE SALUD

La incidencia por 100.000 habitantes según el área de salud en la que residen los casos se presenta en la tabla 2.

Tabla 2. Casos confirmados COVID19 por área de salud (N=3606). Región de Murcia

Área de Salud	Población	Casos	% Total casos	IA*	Casos PCR+ en los últimos 14 días		Casos PCR+ con fecha inicio síntomas en los ult. 14 días	
					Casos	IA*	Casos	IA*
Vega Media del Segura	268761	843	23,4%	313,7	58	21,6	29	10,8
Murcia Oeste	266460	641	17,8%	240,6	31	11,6	22	8,3
Cartagena	286022	648	18,0%	226,6	12	4,2	3	1,0
Murcia Este	202137	531	14,7%	262,7	43	21,3	24	11,9
Altiplano	60032	223	6,2%	371,5	2	3,3	0	0,0
Lorca	178129	224	6,2%	125,8	10	5,6	5	2,8
Noroeste	70290	166	4,6%	236,2	5	7,1	3	4,3
Vega Alta del Segura	54491	135	3,7%	247,7	8	14,7	4	7,3
Mar Menor	107576	143	4,0%	132,9	3	2,8	0	0,0
Otras CCAA		52	1,4%		6		3	
Total	1493898	3606	100,0%	241,4	178	11,9	93	6,2

*Incidencia acumulada por 100.000 habitantes

Fuente: Servicio de Epidemiología. D.G. Salud Pública y Adicciones.

5. CASOS SEGÚN GRUPO DE EDAD Y SEXO

La mediana de edad en los 3606 casos confirmados con edad conocida es 49 años (50 en hombres y 49 en mujeres) y el 54,2% de los casos confirmados son mujeres. La distribución por edad y sexo se presenta en la tabla 3.

Tabla 3. Casos confirmados COVID19 por edad y sexo (N=3606). Región de Murcia

Grupos de edad	Total			Hombres			Mujeres		
	N	%	IA*	N	%	IA*	N	%	IA*
< 2 AÑOS	17	0,5%	57,2	13	0,8%	85,7	4	0,2%	27,5
2-4 AÑOS	25	0,7%	51,3	12	0,7%	47,6	13	0,7%	55,2
5-14 AÑOS	81	2,2%	45,3	42	2,5%	45,6	39	2,0%	45,0
15-29 AÑOS	485	13,5%	190,8	216	13,1%	165,0	269	13,8%	218,1
30-39 AÑOS	547	15,2%	256,2	246	14,9%	225,3	301	15,4%	288,6
40-49 AÑOS	653	18,1%	260,2	291	17,6%	222,3	362	18,5%	301,4
50-59 AÑOS	669	18,6%	322,2	312	18,9%	299,1	357	18,3%	345,5
60-69 AÑOS	468	13,0%	332,0	255	15,4%	374,2	213	10,9%	292,4
70-79 AÑOS	297	8,2%	301,6	140	8,5%	313,0	157	8,0%	292,1
>= 80 AÑOS	363	10,1%	512,5	125	7,6%	462,4	238	12,2%	543,4
Total	3605	100,0%	241,3	1652	100,0%	221,0	1953	100,0%	261,7

*Incidencia acumulada por 100.000 habitantes

Fuente: Servicio de Epidemiología. D.G. Salud Pública y Adicciones.

El porcentaje de casos menores de 15 años es del 3,4%.

Entre los 30-59 años la incidencia acumulada fluctúa entre 256 y 322 casos por 100.000 habitantes, entre 60-79 años hasta un máximo de 332 por 100.000 y en los de 80 o más años es 512,5.

6. CASOS SEGÚN GRUPO DE EDAD, SITUACIÓN CLÍNICA Y DEFUNCIONES

Se ha registrado la hospitalización en algún momento durante su enfermedad (no los hospitalizados a día de hoy) de 721 casos de los 3606 encuestados (20,0%), con un 24,2% de hospitalizaciones en hombres y un 16,4% en mujeres. La media de edad en el conjunto de hospitalizados es de 62 años y mediana de 64 años.

La mediana de tiempo de hospitalización, excluyendo fallecidos, es de 10 días (P25: 6, P75: 18) y la de estancia en UCI de 12 días (P25: 5, P75: 25).

La mayoría de los casos confirmados han presentado un cuadro de infección respiratoria aguda leve, con 519 casos de neumonía registrados hasta la fecha actual, de los cuales 66 presentaron síndrome de distrés respiratorio agudo (tabla 4).

Tabla 4. Casos confirmados COVID19 según sintomatología.

Región de Murcia

Síntoma**	Si	%*	No	%*	No Consta
Fiebre	1913	63,5%	1099	36,5%	593
Tos	1766	58,6%	1248	41,4%	591
Dificultad respiratoria	860	35,9%	2123	64,1%	622
Dolor de garganta	800	28,8%	2163	71,2%	642
Escalofríos	1064	27,0%	1898	73,0%	643
Diarrea	872	29,2%	2116	70,8%	617
Vómitos	202	6,8%	2758	93,2%	645
Neumonía	519	16,6%	2599	83,4%	487
Síndrome de distrés respiratorio agudo	66	2,1%	3024	97,9%	515
Fallo renal agudo	21	0,7%	3000	99,3%	584
Otros cuadros respiratorios agudos	26	0,8%	3042	99,2%	537
Asintomáticos en el momento de toma de muestra	725	25,1%	2881	74,9%	0

*Porcentaje calculado sobre los casos con información relativa a cada síntoma (Sí/No)

** Posibles síntomas de los que no se ha recogido información de forma sistemática como anosmia, ageusia, dolor torácico, dolor muscular y cefalea no figuran en la tabla.

Fuente: Servicio de Epidemiología. D.G. Salud Pública y Adicciones.

En la Tabla 4 no se incluye información de sintomatología de parte de los residentes institucionalizados en residencias de mayores en los que se ha registrado un brote por no disponer de estos datos. Este hecho puede subestimar el porcentaje de casos con

complicaciones como neumonía, dificultad respiratoria, síndrome de distrés respiratorio agudo, etc.

La distribución de casos por edad, situación clínica y defunciones se presenta en la tabla 5 y figura 5.

Tabla 5. Casos confirmados COVID19 por grupos de edad y situación clínica (N=3606).
Región de Murcia

Grupos de edad	Hospitalizados			UCI			Defunciones			
	N	%	IA*	N	%	IA*	N	%	Letalidad (%)**	IA*
< 2 AÑOS	4	0,6%	13,5	0	0,0%	0,0	0	0,0%	0,0%	0,0
2-4 AÑOS	0	0,0%	0,0	0	0,0%	0,0	0	0,0%	0,0%	0,0
5-14 AÑOS	1	0,1%	0,6	0	0,0%	0,0	0	0,0%	0,0%	0,0
15-29 AÑOS	30	4,2%	11,8	4	3,4%	1,6	1	0,7%	0,2%	0,4
30-39 AÑOS	60	8,3%	28,1	5	4,3%	2,3	0	0,0%	0,0%	0,0
40-49 AÑOS	81	11,2%	32,3	13	11,2%	5,2	1	0,7%	0,2%	0,4
50-59 AÑOS	120	16,6%	57,8	23	19,8%	11,1	4	2,7%	0,6%	1,9
60-69 AÑOS	146	20,2%	103,6	36	31,0%	25,5	15	10,1%	3,2%	10,6
70-79 AÑOS	133	18,4%	135,1	28	24,1%	28,4	31	20,9%	10,4%	31,5
>= 80 AÑOS	146	20,2%	206,1	7	6,0%	9,9	96	64,9%	26,4%	135,5
Total	721	100,0%	48,3	116	100,0%	7,8	148	100,0%	4,1%	9,9

*Incidencia acumulada por 100.000 habitantes

** Defunciones / casos confirmados

Fuente: Servicio de Epidemiología. D.G. Salud Pública y Adicciones.

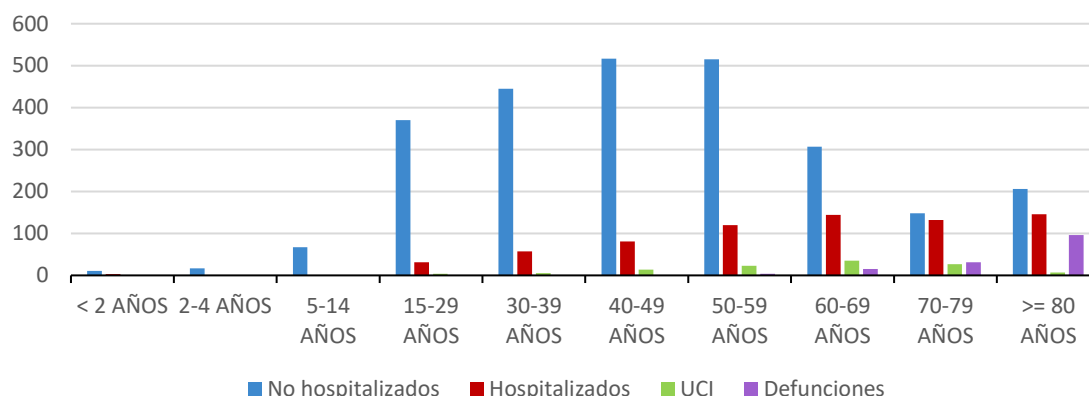
La mediana de tiempo desde la fecha de inicio de síntomas hasta el ingreso hospitalario en aquellos pacientes hospitalizados que no estaban previamente ingresados ha sido de 7 días (P25: 4, P75: 11).

La mediana de tiempo desde la fecha de inicio de síntomas hasta el ingreso en UCI en aquellos pacientes hospitalizados que no estaban previamente ingresados ha sido de 8 días (P25: 6, P75: 11,25).

En la figura 5 la clasificación actual las categorías de no hospitalizado, hospitalizados, UCI y defunción no son mutuamente excluyentes y el total puede sumar más de un 100%.



Figura 5. Casos confirmados COVID19 por grupos de edad y situación clínica (N=3606)



Fuente: Servicio de Epidemiología. D.G. Salud Pública y Adicciones.

Tabla 6. Distribución porcentual de casos confirmados COVID19 hospitalizados según hospital (N=721). Región de Murcia

Hospital	%
MORALES MESEGUER, HOSPITAL GENERAL UNIVERSITARIO	22,2%
VIRGEN DE LA ARRIXACA, HOSPITAL UNIVERSITARIO	16,8%
SANTA LUCÍA, HOSPITAL DE	13,7%
REINA SOFÍA, HOSPITAL GENERAL UNIVERSITARIO	8,9%
RAFAEL MENDEZ, HOSPITAL	5,2%
VIRGEN DEL CASTILLO, HOSPITAL	5,0%
LOS ARCOS, HOSPITAL	4,7%
SAN JOSÉ, S.A., CENTRO MÉDICO-QUIRÚRGICO	4,3%
NOROESTE, HOSPITAL COMARCAL DEL	3,2%
LA VEGA LORENZO GUIRAO, HOSPITAL DE	3,1%
STª MARIA DEL ROSELL, HOSPITAL GENERAL	3,1%
VIRGEN DE LA VEGA, CLÍNICA	2,8%
MOLINA, HOSPITAL DE	2,4%
CLÍNICA VIRGEN DE LA CARIDAD	2,2%
MESA DEL CASTILLO, S.L., SANATORIO	1,1%
RESTO	1,3%
Total	100,0%

En un análisis específico sobre los casos confirmados por edad según presencia de neumonía se observa que los pacientes con neumonía son significativamente mayores que los que no presentan neumonía (mediana de 62 vs 46 años respectivamente). El



porcentaje de casos de 60 años o más años es claramente superior en los casos con neumonía que en los casos sin neumonía.

Tabla 7. Casos confirmados COVID19 según presencia de neumonía (N=3606). Región de Murcia

Edad	Casos con neumonía			Casos sin neumonía		
	N	%	IA*	N	%	IA*
< 2 AÑOS	0	0,0%	0,0	16	0,6%	53,9
2-4 AÑOS	0	0,0%	0,0	20	0,8%	41,0
5-14 AÑOS	0	0,0%	0,0	74	2,8%	41,4
15-29 AÑOS	20	3,9%	7,9	406	15,6%	159,7
30-39 AÑOS	42	8,1%	19,7	449	17,3%	210,3
40-49 AÑOS	67	12,9%	26,7	532	20,5%	212,0
50-59 AÑOS	95	18,3%	45,7	519	20,0%	249,9
60-69 AÑOS	114	22,0%	80,9	312	12,0%	221,3
70-79 AÑOS	102	19,7%	103,6	157	6,0%	159,4
>= 80 AÑOS	79	15,2%	111,5	114	4,4%	160,9
Total	519	100,0%	34,7	2599	100,0%	174,0

*Incidencia acumulada por 100.000 habitantes

Fuente: Servicio de Epidemiología. D.G. Salud Pública y Adicciones.

7. CASOS SEGÚN FACTORES DE RIESGO Y ENFERMEDAD DE BASE

Del total de los 3606 casos analizados, en el 38,7% se tiene constancia de alguna enfermedad de base que predispone a presentar mayor gravedad (tabla 8).

Tabla 8. Casos confirmados COVID 19 con enfermedades de base/factor de riesgo (N=3606). Región de Murcia

	Total (N =3606)		UCI (N=116)		Neumonía (N =519)		Sin neumonía (N=2599)	
	N	%	N	%	N	%	N	%
Nº casos con al menos una enfermedad de base/factor de riesgo	1397	38,7%	89	76,7%	337	64,9%	829	31,9%
	N(*)	%(**)	N(*)	%(**)	N(*)	%(**)	N(*)	%(**)
Diabetes	351	9,7%	26	22,4%	99	19,1%	188	7,2%
Enfermedad cardiovascular	917	25,4%	61	52,6%	239	46,1%	516	19,9%
Enfermedad pulmonar crónica	262	7,3%	23	19,8%	83	16,0%	150	5,8%
Otros	639	17,7%	41	35,3%	147	28,3%	356	13,7%

*Una persona puede presentar más de un factor de riesgo

** Porcentaje calculado sobre el total de casos

Fuente: Servicio de Epidemiología. D.G. Salud Pública y Adicciones.

Los casos ingresados en UCI o que han presentado neumonía tienen una prevalencia mayor de enfermedad de base (76,7% y 64,9% de los casos respectivamente) que el conjunto de casos confirmados (38,7%).

8. CASOS EN PROFESIONALES SANITARIOS

Entre los casos confirmados se han registrado 535 casos de profesionales sanitarios, cuya media de edad es de 43 años. Esta cifra incluye todos los casos de profesionales sanitarios, independientemente de si el contagio ha sido en relación a su actividad laboral o sin relación con dicha actividad (extra-laboral).

En la Tabla 9 se recoge información sobre la categoría profesional de los casos que son profesionales sanitarios.

Tabla 9. Casos confirmados COVID19 según ocupación en profesionales sanitarios (N=535*). Región de Murcia

Ocupación	N	%
ENFERMERO/A	140	26,2%
AUXILIAR ENFERMERIA	137	25,6%
MEDICO/A	109	20,4%
CELADOR	30	5,6%
TECNICO/A EMERGENCIAS	14	2,6%
FISIOTEREPEUTA	14	2,6%
TECNICO/A DE RAYOS	9	1,7%
FARMACEUTICO/A	8	1,5%
RESTO	74	13,8%
Total	535	100%

*Esta cifra incluye todos los casos de profesionales sanitarios, independientemente de si el contagio ha sido en relación a su actividad laboral o sin relación con dicha actividad (extra-laboral).

Fuente: Servicio de Epidemiología. D.G. Salud Pública y Adicciones.