

INFORME DE SITUACIÓN DE COVID-19 EN LA REGIÓN DE MURCIA

A 12 DE AGOSTO 2020

En la Región de Murcia hasta la fecha del informe se han registrado 4917 casos confirmados de COVID-19 (con 3211 por diagnóstico PCR). El primer caso se declaró el 6 de marzo y se confirmó como positivo el 8 de marzo.

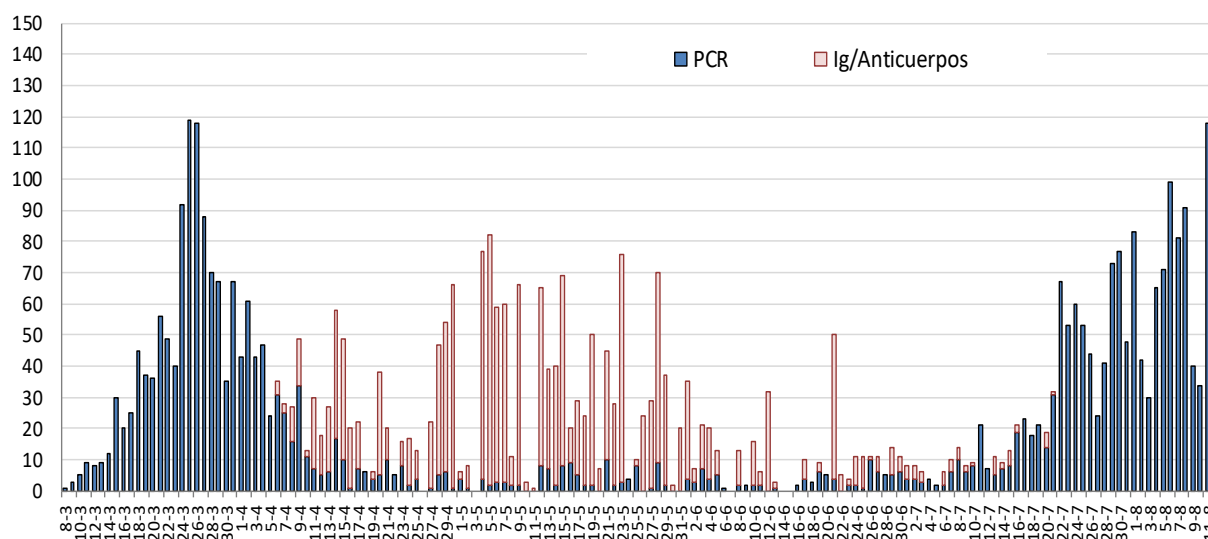
Actualmente se encuentran ingresados en hospitales de la Región 52 casos, de los cuales 10 se encuentran en UCI.

Se ha dado el alta epidemiológica a 3535 pacientes (1933 con diagnóstico PCR) y se han producido 152 fallecimientos (incluyendo casos con diagnóstico por anticuerpos).

Las pruebas diagnósticas realizadas para la detección de coronavirus han sido 176145.

En la Figura 1 se detalla el número de casos confirmados por COVID-19 en la Región de Murcia desde el inicio hasta el 11 de agosto de 2020.

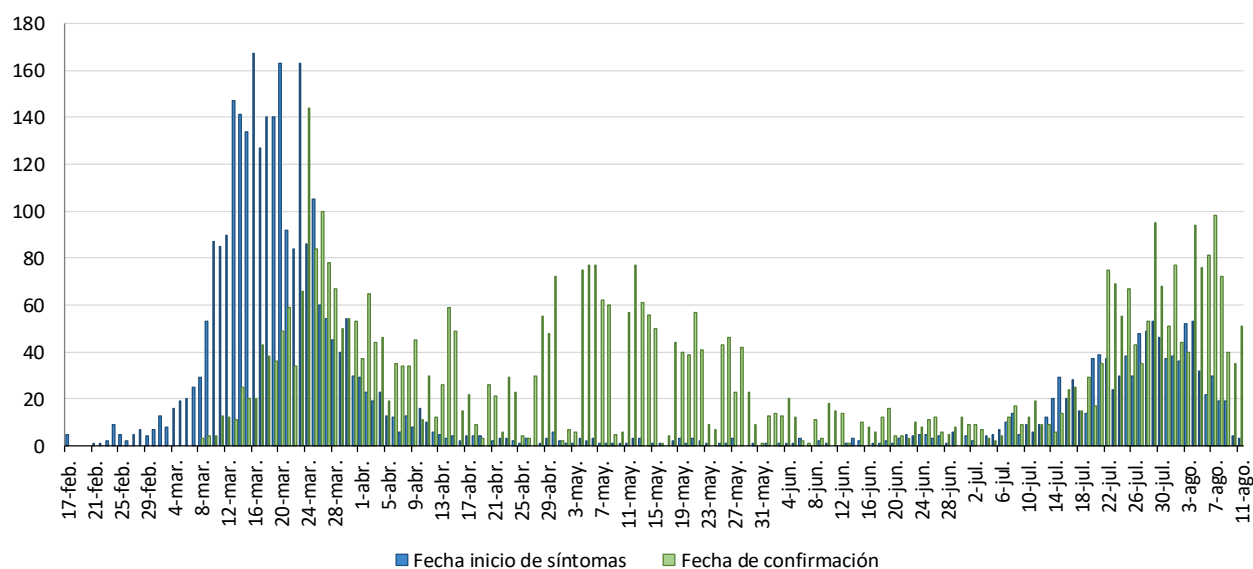
Figura 1. Número de casos confirmados COVID-19 por fecha de notificación y tipo de prueba diagnóstica. Región de Murcia.



Fuente: Servicio de Epidemiología. D.G. Salud Pública y Adicciones.

1. NÚMERO DE CASOS CONFIRMADOS POR FECHA DE INICIO DE SÍNTOMAS Y CONFIRMACIÓN

Figura 2. Casos confirmados COVID19 por fecha de inicio de síntomas (N=3469) y confirmación (N=4255). Región de Murcia



Fuente: Servicio de Epidemiología. D. G. Salud Pública y Adicciones

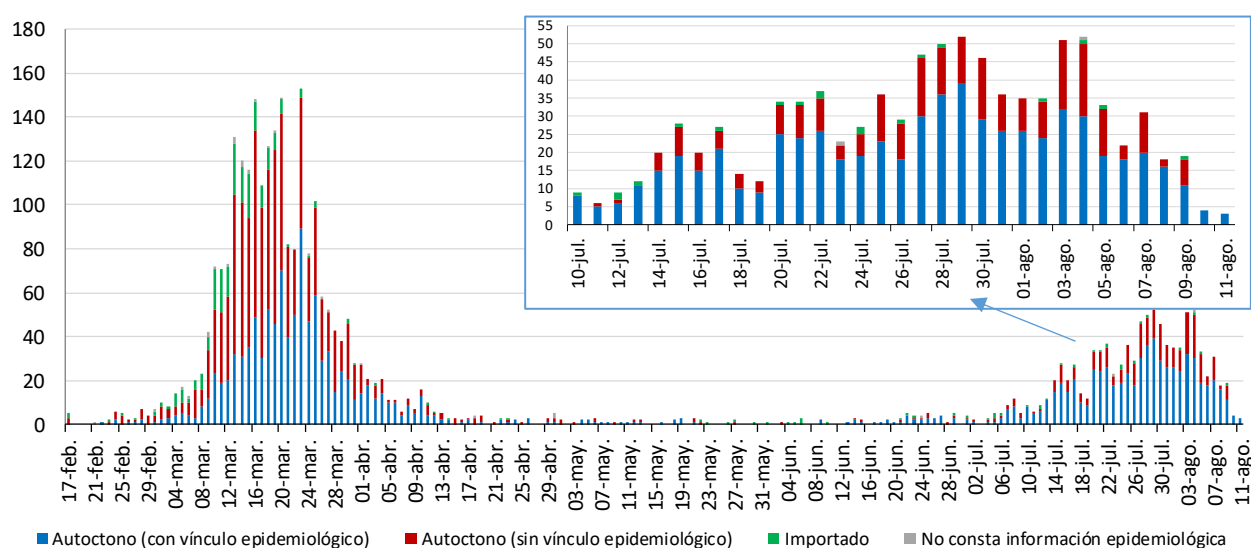
La curva epidémica por fecha de inicio de síntomas (Figura 2) es la que muestra la evolución de la epidemia con la información relativa a los casos confirmados.

El mayor número de casos por fecha de inicio de síntomas con las pruebas realizadas hasta el día de hoy y los casos en los que se dispone de este dato se registra entre el 13 y el 24 de marzo.

2. CASOS SEGÚN EL ORIGEN DEL CONTAGIO

Los casos confirmados según el origen del contagio y fecha de inicio de síntomas se presentan en la Figura 3.

Figura 3. Casos confirmados COVID19 según origen de contagio y fecha inicio de síntomas (N=3469). Región de Murcia



Fuente: Servicio de Epidemiología. D. G. Salud Pública y Adicciones

En esta figura no se ha podido incluir a un porcentaje de pacientes institucionalizados en residencias de mayores debido a que existen casos de los que no se dispone del dato de la fecha de inicio de síntomas. Esto puede subestimar el nº de casos con vínculo epidemiológico constatado que se presentan en la figura.

A partir del 10-12 de marzo hasta el 20 de marzo el mayor porcentaje de casos corresponde a los casos autóctonos sin vínculo epidemiológico, lo cual evidencia la existencia de transmisión comunitaria.

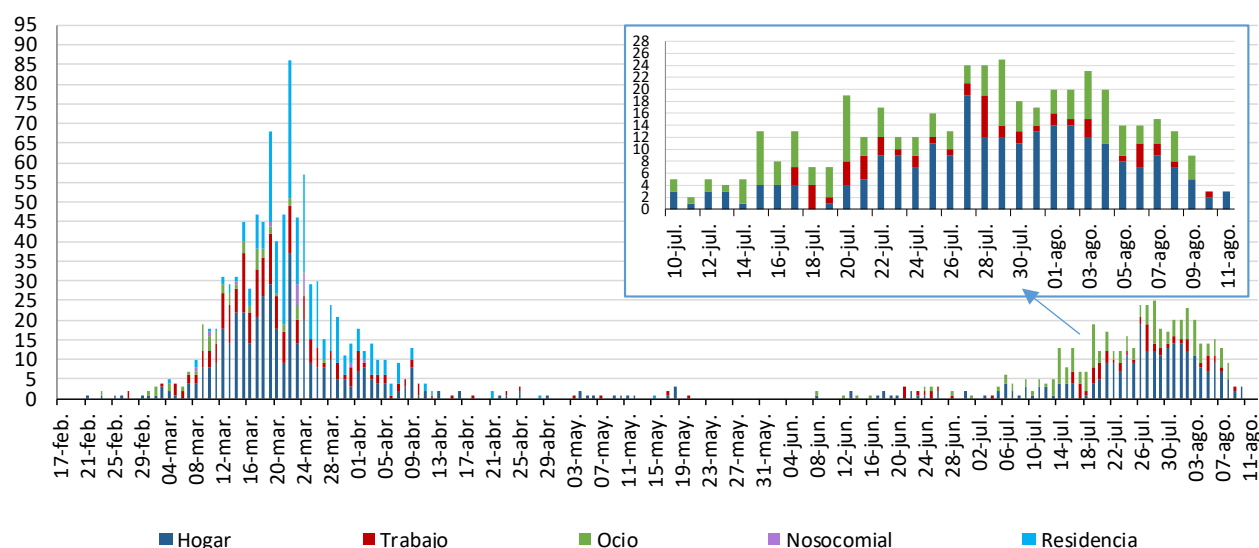
A partir del 21 de marzo predominan los casos autóctonos con vínculo epidemiológico.

El total de casos autóctonos con vínculo epidemiológico constatado (contacto con un caso confirmado) es de 2457 sobre 4970 (49.4%).

De estos 2457 casos **con vínculo epidemiológico constatado**, 422 (17.2%) están relacionados con residencias de mayores en las que ha habido un brote (más de 1 caso de COVID19), incluyendo 117 trabajadores (4.8%) y 305 residentes (12.4%), 1000 (40.7%) son casos con contagio en el hogar, 340 casos (13.8%) corresponde a contagios en el ámbito laboral (excluyendo los contagios producidos en residencias, incluidos en un apartado anterior), en 292 casos (11.9%) el contagio se relaciona con actividades sociales y/o de ocio y 20 casos (0.8%) eran pacientes ingresados en hospital en los que se sospecha transmisión intrahospitalaria (la mayoría están relacionados con un brote nosocomial en un hospital). En el resto de casos (15.6%) no consta información suficiente o no pueden ser incluidos en las categorías anteriormente mencionadas.

En el apartado residencias hemos incluido a los trabajadores y a los residentes. Hay que recordar que la fecha de inicio de síntomas no es la fecha de contagio, por lo que debemos ser cautos a la hora de interpretar estos resultados.

Figura 4. Casos confirmados COVID19 autóctonos con vínculo epidemiológico según origen de contagio y fecha inicio de síntomas (N=2457). Región de Murcia



Fuente: Servicio de Epidemiología. D. G. Salud Pública y Adicciones

En la Figura 4 se observa que, en los casos autóctonos con vínculo epidemiológico, según fecha de inicio de síntomas, los casos contagiados en el hogar y en el ámbito laboral son predominantes a partir de la segunda semana de marzo hasta el 18 de marzo; hasta entonces se alternaban con los casos contagiados durante actividades sociales y/o de ocio. Este último grupo ha ido disminuyendo hasta hacerse prácticamente inexistente a partir del 25 de marzo. A partir del 19 de marzo hasta el 11 de abril destacan los casos en residencias de mayores.

En el último mes, ha habido 1062 casos autóctonos con un vínculo epidemiológico constatado. De ellos, el 0.0% se relacionaron con residencias de mayores, el 41.2% se contagiaron en el hogar, 7.5% en el ámbito laboral y 21.3% en actividades de ocio, el resto corresponde a otros tipos de contagio.



3. CASOS SEGÚN MUNICIPIO DE LA REGIÓN DE MURCIA

Se han registrado casos en 44 municipios de la Región de Murcia.

Tabla 1. Casos confirmados COVID19 por municipio residencia (N=4970). Región de Murcia

Municipio	Población	Casos	% Total casos	IA*	Casos PCR+ últ.14 días		Casos PCR+ con FIS ult. 14 días		Casos PCR+ últ. 7 días		Casos PCR+ con FIS ult. 7 días	
					Casos	IA*	Casos	IA*	Casos	IA*	Casos	IA*
Abanilla	6127	85	1.7%	1387.3	5	81.6	2	32.6	0	0.0	0	0.0
Abarán	12964	29	0.6%	223.7	1	7.7	1	7.7	1	7.7	1	7.7
Aguilas	35301	33	0.7%	93.5	4	11.3	0	0.0	1	2.8	0	0.0
Albudeite	1373	2	0.0%	145.7	1	72.8	0	0.0	0	0.0	0	0.0
Alcantarilla	42048	84	1.7%	199.8	14	33.3	9	21.4	6	14.3	4	9.5
Alcázares (Los)	16138	33	0.7%	204.5	3	18.6	0	0.0	0	0.0	0	0.0
Aledo	1022	3	0.1%	293.5	0	0.0	0	0.0	0	0.0	0	0.0
Alguazas	9638	34	0.7%	352.8	6	62.3	3	31.1	4	41.5	2	20.8
Alhama de Murcia	22077	47	0.9%	212.9	18	81.5	10	45.3	12	54.4	2	9.1
Archena	19301	49	1.0%	253.9	2	10.4	2	10.4	1	5.2	0	0.0
Beniel	11318	30	0.6%	265.1	15	132.5	9	79.5	7	61.8	2	17.7
Blanca	6539	7	0.1%	107.1	3	45.9	2	30.6	1	15.3	0	0.0
Bullas	11530	27	0.5%	234.2	8	69.4	4	34.7	1	8.7	0	0.0
Calasparra	10178	66	1.3%	648.5	0	0.0	0	0.0	0	0.0	0	0.0
Campos del Río	2028	2	0.0%	98.6	0	0.0	0	0.0	0	0.0	0	0.0
Caravaca de la Cruz	25760	54	1.1%	209.6	8	31.1	2	7.8	1	3.9	0	0.0
Cartagena	214802	635	12.8%	295.6	75	34.9	49	22.8	54	25.1	20	9.3
Cehegín	14983	29	0.6%	193.6	1	6.7	0	0.0	0	0.0	0	0.0
Ceutí	11787	22	0.4%	186.6	3	25.5	2	17.0	2	17.0	2	17.0
Cieza	34988	118	2.4%	337.3	7	20.0	3	8.6	4	11.4	0	0.0
Fortuna	10112	26	0.5%	257.1	3	29.7	3	29.7	1	9.9	0	0.0
Fuente Álamo de Murcia	16583	17	0.3%	102.5	2	12.1	1	6.0	1	6.0	0	0.0
Jumilla	25600	78	1.6%	304.7	11	43.0	7	27.3	11	43.0	6	23.4
Librilla	5305	3	0.1%	56.6	0	0.0	0	0.0	0	0.0	0	0.0
Lorca	94404	306	6.2%	324.1	148	156.8	69	73.1	81	85.8	18	19.1
Lorquí	7141	17	0.3%	238.1	1	14.0	0	0.0	0	0.0	0	0.0
Mazarrón	32209	162	3.3%	503.0	74	229.7	19	59.0	18	55.9	4	12.4
Molina de Segura	71890	242	4.9%	336.6	36	50.1	18	25.0	11	15.3	6	8.3
Moratalla	7839	18	0.4%	229.6	3	38.3	2	25.5	2	25.5	1	12.8
Mula	16883	36	0.7%	213.2	5	29.6	2	11.8	2	11.8	0	0.0
Murcia	453258	1734	34.9%	382.6	250	55.2	141	31.1	146	32.2	50	11.0
Ojós	500	1	0.0%	200.0	0	0.0	0	0.0	0	0.0	0	0.0
Pliego	3847	1	0.0%	26.0	0	0.0	0	0.0	0	0.0	0	0.0
Puerto Lumbreras	15394	30	0.6%	194.9	23	149.4	17	110.4	13	84.4	3	19.5
Ricote	1264	1	0.0%	79.1	0	0.0	0	0.0	0	0.0	0	0.0
San Javier	32489	54	1.1%	166.2	3	9.2	1	3.1	1	3.1	0	0.0
San Pedro del Pinatar	25476	37	0.7%	145.2	3	11.8	1	3.9	1	3.9	1	3.9
Santomera	16206	105	2.1%	647.9	4	24.7	4	24.7	0	0.0	0	0.0
Torre-Pacheco	35676	71	1.4%	199.0	20	56.1	8	22.4	8	22.4	0	0.0
Torres de Cotillas (Las)	21471	49	1.0%	228.2	12	55.9	5	23.3	7	32.6	3	14.0
Totana	32008	325	6.5%	1015.4	121	378.0	38	118.7	40	125.0	3	9.4
Ulea	874	0	0.0%	0.0	0	0.0	0	0.0	0	0.0	0	0.0
Unión (La)	20225	31	0.6%	153.3	2	9.9	2	9.9	1	4.9	1	4.9
Villanueva del Río Segura	2910	8	0.2%	274.9	1	34.4	0	0.0	0	0.0	0	0.0
Yecla	34432	175	3.5%	508.2	6	17.4	4	11.6	2	5.8	0	0.0
Otras CCAA		53	1.1%		3		3		3		0	
Total	1493898	4970	100.0%	332.7	905	60.6	443	29.7	444	29.8	129	8.7

FIS: fecha inicio síntomas *Incidencia Acumulada por 100.000 habitantes Fuente: Servicio de Epidemiología. D.G. Salud Pública y Adicciones

4. CASOS E INCIDENCIA POR ÁREA DE SALUD

La incidencia por 100.000 habitantes según el área de salud en la que residen los casos se presenta en la Tabla 2.

Tabla 2. Casos confirmados COVID19 por área de salud (N=4970). Región de Murcia

Área de Salud	Población	Casos	% Total casos	IA*	Casos PCR+ últ. 14 días		Casos PCR+ con FIS ult. 14 días		Casos PCR+ últ. 7 días		Casos PCR+ con FIS ult. 7 días	
					Casos	IA*	Casos	IA*	Casos	IA*	Casos	IA*
Vega Media del Segura	268761	1006	20.2%	374.3	108	40.2	60	22.3	50	18.6	23	8.6
Murcia Oeste	266460	824	16.6%	309.2	112	42.0	63	23.6	51	19.1	16	6.0
Cartagena	286022	856	17.2%	299.3	155	54.2	72	25.2	74	25.9	25	8.7
Murcia Este	202137	743	14.9%	367.6	157	77.7	88	43.5	98	48.5	32	15.8
Altiplano	60032	253	5.1%	421.4	17	28.3	11	18.3	13	21.7	6	10.0
Lorca	178129	696	14.0%	390.7	295	165.6	123	69.1	134	75.2	24	13.5
Noroeste	70290	194	3.9%	276.0	18	25.6	7	10.0	3	4.3	1	1.4
Vega Alta del Segura	54491	154	3.1%	282.6	11	20.2	6	11.0	6	11.0	1	1.8
Mar Menor	107576	183	3.7%	170.1	27	25.1	9	8.4	10	9.3	1	0.9
Otras CCAA		61	1.2%		5		4		5		0	
Total	1493898	4970	100.0%	332.7	905	60.6	443	29.7	444	29.7	129	8.7

FIS: fecha de inicio de síntomas *Incidencia acumulada por 100.000 habitantes

Fuente: Servicio de Epidemiología. D.G. Salud Pública y Adicciones.

5. CASOS SEGÚN GRUPO DE EDAD Y SEXO

La mediana de edad en los 4970 casos confirmados con edad conocida es 45 años (44 en hombres y 45 en mujeres) y el 52.5% de los casos confirmados son mujeres. La distribución por edad y sexo se presenta en la Tabla 3.

Tabla 3. Casos confirmados COVID19 por edad y sexo (N=9470). Región de Murcia

Grupos de edad	Total			Hombres			Mujeres			Ambos sexos PCR+ últ. 14 días			Ambos sexos PCR+ últ. 7 días		
	N	%	IA*	N	%	IA*	N	%	IA*	N	%	IA*	N	%	IA*
< 2 AÑOS	41	0.8%	138.0	25	1.1%	164.8	16	0.6%	110.1	15	1.7%	50.5	5	1.1%	16.8
2-4 AÑOS	61	1.2%	125.2	29	1.2%	115.1	32	1.2%	135.9	28	3.1%	57.5	15	3.4%	30.8
5-14 AÑOS	175	3.5%	97.8	79	3.4%	85.8	96	3.7%	110.7	63	7.0%	35.2	30	6.8%	16.8
15-29 AÑOS	926	18.6%	364.3	449	19.0%	343.1	477	18.3%	386.8	264	29.2%	103.9	125	28.2%	49.2
30-39 AÑOS	804	16.2%	376.6	388	16.5%	355.4	416	15.9%	398.9	171	18.9%	80.1	70	15.8%	32.8
40-49 AÑOS	911	18.3%	363.0	425	18.0%	324.7	486	18.6%	404.7	179	19.8%	71.3	95	21.4%	37.9
50-59 AÑOS	808	16.3%	389.1	387	16.4%	371.0	421	16.1%	407.4	94	10.4%	45.3	61	13.7%	29.4
60-69 AÑOS	520	10.5%	368.9	281	11.9%	412.4	239	9.2%	328.1	44	4.9%	31.2	22	5.0%	15.6
70-79 AÑOS	334	6.7%	339.2	160	6.8%	357.7	174	6.7%	323.7	27	3.0%	27.4	11	2.5%	11.2
>= 80 AÑOS	389	7.8%	549.2	135	5.7%	499.4	254	9.7%	579.9	20	2.2%	28.2	10	2.3%	14.1
Total	4969	100.0%	332.6	2358	100.0%	315.4	2611	100.0%	349.9	905	100.0%	60.6	444	100.0%	29.7

*Incidencia acumulada por 100.000 habitantes

Fuente: Servicio de Epidemiología. D.G. Salud Pública y Adicciones.

El porcentaje de casos menores de 15 años es del 5.6%. Entre los 30-59 años la incidencia acumulada fluctúa entre 363 y 389 casos por 100.000 habitantes, entre 60-79 años hasta un máximo de 369 por 100.000 y en los de 80 o más años es 549.2.

Según el porcentaje de casos por grupos de edad, se observan diferencias entre los casos acumulados y los confirmados en los últimos 14 días, con mayor representación de la población joven en estos últimos. En las dos últimas semanas el porcentaje de casos jóvenes ha aumentado (el grupo de 15-29 años representa el 29.2% de los casos frente al 18.6% de los casos acumulados, y en los menores de 15 años es el 11.8% frente al 5.5%). Por otro lado el porcentaje de 50 o más años ha disminuido siendo del 20.5% en los últimos 14 días, frente al 41.3% de los casos acumulados.

6. CASOS SEGÚN GRUPO DE EDAD, SITUACIÓN CLÍNICA Y DEFUNCIONES

Se ha registrado la hospitalización en algún momento durante su enfermedad (no los hospitalizados a día de hoy) de 804 casos de los 4970 encuestados (16.2%), con un 19.1% de hospitalizaciones en hombres y un 13.6% en mujeres. La media de edad en el conjunto de hospitalizados es de 61 años y mediana de 62 años.

La mediana de tiempo de hospitalización, excluyendo fallecidos, es de 10 días (P25: 5.904531047, P75: 16) y la de estancia en UCI de 12 días (P25: 6, P75: 25).

La mayoría de los casos confirmados han presentado un cuadro de infección respiratoria aguda leve, con 542 casos de neumonía registrados hasta la fecha actual, de los cuales 67 presentaron síndrome de distrés respiratorio agudo (Tabla 4).

Tabla 4. Casos confirmados COVID19 según sintomatología.

Región de Murcia

Síntoma**	Si	%*	No	%*	No Consta
Fiebre	2389	55.4%	1927	44.6%	653
Tos	2155	50.0%	2154	50.0%	660
Dificultad respiratoria	980	32.1%	3295	67.9%	694
Dolor de garganta	1162	22.9%	3082	77.1%	725
Escalofríos	1365	27.4%	2888	72.6%	716
Diarrea	1047	24.4%	3239	75.6%	683
Vómitos	246	5.8%	3992	94.2%	731
Neumonía	542	12.4%	3846	87.6%	581
Síndrome de distrés respiratorio agudo	67	1.5%	4275	98.5%	627
Fallo renal agudo	23	0.5%	4221	99.5%	725
Otros cuadros respiratorios agudos	29	0.7%	4290	99.3%	650
Asintomáticos en el momento de toma de muestra	1191	28.0%	3779	72.0%	0

*Porcentaje calculado sobre los casos con información relativa a cada síntoma (Sí/No)

** Posibles síntomas de los que no se ha recogido información de forma sistemática como anosmia, ageusia, dolor torácico, dolor muscular y cefalea no figuran en la tabla.

Fuente: Servicio de Epidemiología. D.G. Salud Pública y Adicciones.

En la Tabla 4 no se incluye información de sintomatología de parte de los residentes institucionalizados en residencias de mayores en los que se ha registrado un brote por no disponer de estos datos. Este hecho puede subestimar el porcentaje de casos con

complicaciones como neumonía, dificultad respiratoria, síndrome de distrés respiratorio agudo, etc.

La distribución de casos por edad, situación clínica y defunciones se presenta en la Tabla 5 y Figura 5.

Tabla 5. Casos confirmados COVID19 acumulados por grupos de edad y situación clínica (N=4970). Región de Murcia

Grupos de edad	Hospitalizados			UCI			Defunciones			
	N	%	IA*	N	%	IA*	N	%	Letalidad (%)**	IA*
< 2 AÑOS	5	0.6%	16.8	0	0.0%	0.0	0	0.0%	0.0%	0.0
2-4 AÑOS	0	0.0%	0.0	0	0.0%	0.0	0	0.0%	0.0%	0.0
5-14 AÑOS	1	0.1%	0.6	0	0.0%	0.0	0	0.0%	0.0%	0.0
15-29 AÑOS	43	5.3%	16.9	4	3.2%	1.6	1	0.7%	0.1%	0.4
30-39 AÑOS	74	9.2%	34.7	7	5.6%	3.3	0	0.0%	0.0%	0.0
40-49 AÑOS	98	12.2%	39.0	17	13.7%	6.8	1	0.7%	0.1%	0.4
50-59 AÑOS	132	16.4%	63.6	23	18.5%	11.1	4	2.7%	0.5%	1.9
60-69 AÑOS	153	19.0%	108.5	37	29.8%	26.2	15	10.1%	2.9%	10.6
70-79 AÑOS	138	17.2%	140.1	28	22.6%	28.4	31	20.8%	9.3%	31.5
>= 80 AÑOS	160	19.9%	225.9	8	6.5%	11.3	97	65.1%	24.9%	136.9
Total	804	100.0%	53.8	124	100.0%	8.3	149	100.0%	3.0%	10.0

*Incidencia acumulada por 100.000 habitantes

** Defunciones / casos confirmados

Fuente: Servicio de Epidemiología. D.G. Salud Pública y Adicciones.

La mediana de tiempo desde la fecha de inicio de síntomas hasta el ingreso hospitalario en aquellos pacientes hospitalizados que no estaban previamente ingresados ha sido de 7 días (P25: 4, P75: 11).

La mediana de tiempo desde la fecha de inicio de síntomas hasta el ingreso en UCI en aquellos pacientes hospitalizados que no estaban previamente ingresados ha sido de 8 días (P25: 5.25, P75: 11).

Respecto a los casos confirmados en los últimos 14 días, la información de casos por edad, situación clínica y defunciones se presenta en la Tabla 6.



Tabla 6. Casos confirmados COVID19 por grupos de edad y situación clínica en los últimos 14 días (N=905). Región de Murcia

Grupos de edad Grupos de edad	Hospitalizados PCR+ ult 14 días			UCI PCR+ ult 14 días			Defunciones PCR+ ult 14 días			
	N	%	IA*	N	%	IA*	N	%	Letalidad (%)**	IA*
< 2 AÑOS	1	1.6%	3.4	0	0.0%	0.0	0	0.0%	0.0	0.0
2-4 AÑOS	0	0.0%	0.0	0	0.0%	0.0	0	0.0%	0.0	0.0
5-14 AÑOS	0	0.0%	0.0	0	0.0%	0.0	0	0.0%	0.0	0.0
15-29 AÑOS	6	9.5%	2.4	0	0.0%	0.0	0	0.0%	0.0	0.0
30-39 AÑOS	10	15.9%	4.7	2	25.0%	0.9	0	0.0%	0.0	0.0
40-49 AÑOS	15	23.8%	6.0	4	50.0%	1.6	0	0.0%	0.0	0.0
50-59 AÑOS	8	12.7%	3.9	0	0.0%	0.0	0	0.0%	0.0	0.0
60-69 AÑOS	7	11.1%	5.0	1	12.5%	0.7	0	0.0%	0.0	0.0
70-79 AÑOS	5	7.9%	5.1	0	0.0%	0.0	0	0.0%	0.0	0.0
>= 80 AÑOS	11	17.5%	15.5	1	12.5%	1.4	1	100.0%	0.1	1.4
Total	63	100.0%	4.2	8	100.0%	0.5	1	100.0%	0.0	0.1

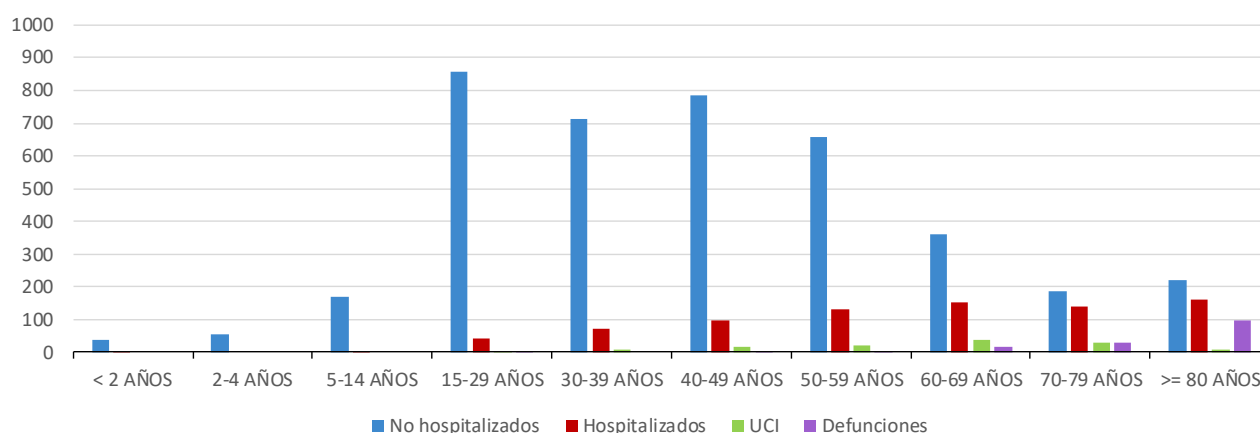
*Incidencia acumulada por 100.000 habitantes ** Defunciones / casos confirmados

Fuente: Servicio de Epidemiología. D.G. Salud Pública y Adicciones

Comparando las hospitalizaciones de la Tabla 5 (todo el periodo) y la Tabla 6 (los últimos 14 días), se observa que el porcentaje de adultos jóvenes aumenta.

En la Figura 5 la clasificación actual las categorías de no hospitalizado, hospitalizados, UCI y defunción no son mutuamente excluyentes y el total puede sumar más de 100%.

Figura 5. Casos confirmados COVID19 por grupos de edad y situación clínica (N=4970). Región de Murcia



Fuente: Servicio de Epidemiología. D.G. Salud Pública y Adicciones.



Tabla 7. Distribución porcentual de casos confirmados COVID19 hospitalizados según hospital (N=804). Región de Murcia

Hospital	%
MORALES MESEGUER, HOSPITAL GENERAL UNIVERSITARIO	20.1%
VIRGEN DE LA ARRIXACA, HOSPITAL UNIVERSITARIO	18.6%
SANTA LUCÍA, HOSPITAL DE	15.8%
REINA SOFÍA, HOSPITAL GENERAL UNIVERSITARIO	8.5%
RAFAEL MENDEZ, HOSPITAL	6.2%
VIRGEN DEL CASTILLO, HOSPITAL	4.6%
LOS ARCOS, HOSPITAL	4.3%
SAN JOSÉ, S.A., CENTRO MÉDICO-QUIRÚRGICO	3.9%
NOROESTE, HOSPITAL COMARCAL DEL	2.9%
STª MARIA DEL ROSELL, HOSPITAL GENERAL	2.9%
LA VEGA LORENZO GUIRAO, HOSPITAL DE	2.8%
VIRGEN DE LA VEGA, CLÍNICA	2.5%
CLÍNICA VIRGEN DE LA CARIDAD	2.3%
MOLINA, HOSPITAL DE	2.1%
MESA DEL CASTILLO, S.L., SANATORIO	1.0%
RESTO	1.5%
Total	100.0%

En un análisis específico sobre los casos confirmados por edad según presencia de neumonía se observa que los pacientes con neumonía son significativamente mayores que los que no presentan neumonía (mediana de 61 vs 42 años respectivamente). El porcentaje de casos de 60 años o más años es claramente superior en los casos con neumonía que en los casos sin neumonía (Tabla 8).

Tabla 8. Casos confirmados COVID19 según presencia de neumonía (N=4970). Región de Murcia

Edad	Casos con neumonía			Casos sin neumonía		
	N	%	IA*	N	%	IA*
< 2 AÑOS	0	0.0%	0.0	39	1.0%	131.3
2-4 AÑOS	0	0.0%	0.0	54	1.4%	110.8
5-14 AÑOS	0	0.0%	0.0	158	4.1%	88.3
15-29 AÑOS	25	4.6%	9.8	807	21.0%	317.5
30-39 AÑOS	50	9.2%	23.4	683	17.8%	319.9
40-49 AÑOS	72	13.3%	28.7	765	19.9%	304.8
50-59 AÑOS	99	18.3%	47.7	648	16.8%	312.1
60-69 AÑOS	114	21.0%	80.9	362	9.4%	256.8
70-79 AÑOS	102	18.8%	103.6	194	5.0%	197.0
>= 80 AÑOS	80	14.8%	112.9	136	3.5%	192.0
Total	542	100.0%	36.3	3846	100.0%	257.4

*Incidencia acumulada por 100.000 habitantes

Fuente: Servicio de Epidemiología. D.G. Salud Pública y Adicciones.

7. CASOS SEGÚN FACTORES DE RIESGO Y ENFERMEDAD DE BASE

Del total de los 4970 casos analizados, en el 32.0% se tiene constancia de alguna enfermedad de base que predispone a presentar mayor gravedad (Tabla 9).

Tabla 9. Casos confirmados COVID 19 con enfermedades de base/factor de riesgo (N=4970). Región de Murcia

	Total (N =4970)		UCI (N=124)		Neumonía (N =542)		Sin neumonía (N=3846)	
	N	%	N	%	N	%	N	%
Nº casos con al menos una enfermedad de base/factor de riesgo	1588	32.0%	91	73.4%	342	63.1%	1007	26.2%
	N(*)	%(**)	N(*)	%(**)	N(*)	%(**)	N(*)	%(**)
Diabetes	398	8.0%	26	21.0%	100	18.5%	231	6.0%
Enfermedad cardiovascular	1030	20.7%	63	50.8%	242	44.6%	622	16.2%
Enfermedad pulmonar crónica	299	6.0%	23	18.5%	84	15.5%	182	4.7%
Otros	726	14.6%	42	33.9%	152	28.0%	433	11.3%

*Una persona puede presentar más de un factor de riesgo

** Porcentaje calculado sobre el total de casos

Fuente: Servicio de Epidemiología. D.G. Salud Pública y Adicciones.

Los casos ingresados en UCI o que han presentado neumonía tienen una prevalencia mayor de enfermedad de base (73.4% y 63.1% de los casos respectivamente) que el conjunto de casos confirmados (32.0%).

8. CASOS EN PROFESIONALES SANITARIOS

Entre los casos confirmados se han registrado 566 casos de profesionales sanitarios, cuya media de edad es de 43 años. Esta cifra incluye todos los casos de profesionales sanitarios, independientemente de si el contagio ha sido en relación a su actividad laboral o sin relación con dicha actividad (extra-laboral).

En la Tabla 10 se recoge información sobre la categoría profesional de los casos que son profesionales sanitarios.

Tabla 10. Casos confirmados COVID19 según ocupación en profesionales sanitarios (N=566*). Región de Murcia

Ocupación	N	%
ENFERMERO/A	141	24.9%
AUXILIAR ENFERMERIA	138	24.4%
MEDICO/A	109	19.3%
CELADOR/A	30	5.3%
FISOTERAPEUTA	14	2.5%
TECNICO/A EMERGENCIAS	14	2.5%
DESCONOCIDA	13	2.3%
FARMACEUTICO/A	9	1.6%
RESTO	98	17.3%
Total	566	100%

*Esta cifra incluye todos los casos de profesionales sanitarios, independientemente de si el contagio ha sido en relación a su actividad laboral o sin relación con dicha actividad (extra-laboral).

Fuente: Servicio de Epidemiología. D.G. Salud Pública y Adicciones.