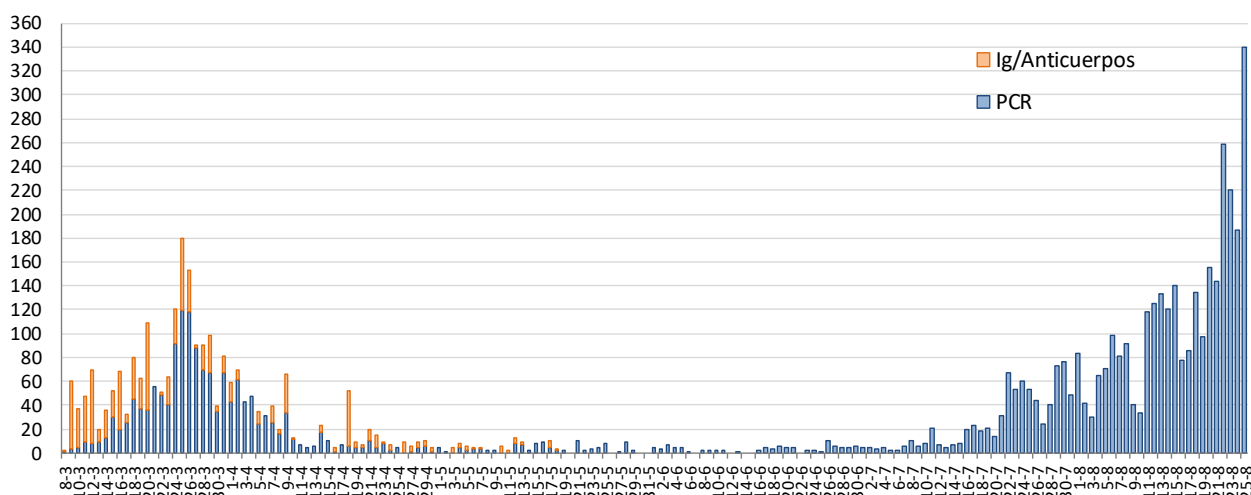


## INFORME EPIDEMIOLÓGICO SEMANAL COVID-19 REGIÓN DE MURCIA

**A 26 DE AGOSTO 2020**

En la Región de Murcia hasta la fecha del informe se han registrado 7137 casos confirmados de COVID-19 (con 5431 por diagnóstico PCR). Actualmente se encuentran ingresados en hospitales de la Región 166 casos, de los cuales 22 se encuentran en UCI. Se ha dado el alta epidemiológica a 4368 pacientes (2766 con diagnóstico PCR) y se han producido 158 fallecimientos (incluyendo casos con diagnóstico por anticuerpos). Las pruebas diagnósticas realizadas para la detección de coronavirus han sido 204103.

**Figura 1. Número de casos confirmados COVID-19 por fecha de notificación.  
Región de Murcia.**



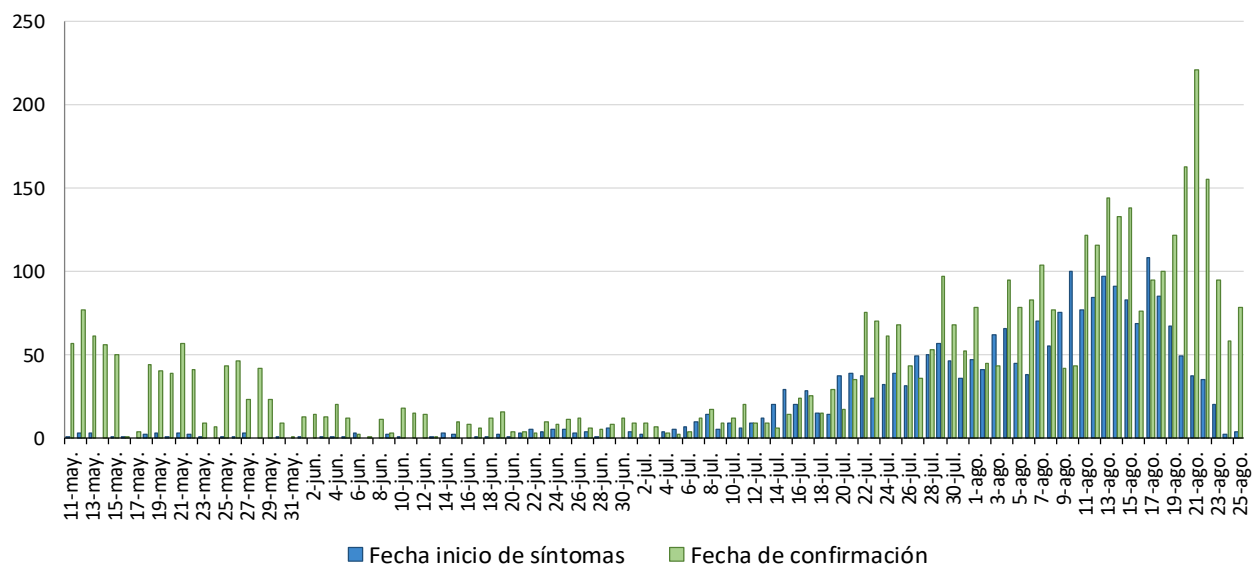
Fuente: Servicio de Epidemiología. D.G. Salud Pública y Adicciones.

Los datos que se presentan a continuación son aquellos sobre los que se tiene información epidemiológica detallada y corresponden a los casos confirmados acumulados por pruebas diagnósticas en la Región de Murcia a partir del 10 de mayo hasta la última semana epidemiológica completa (semana 34, del 17-23 de agosto) que suman total de 4438 casos. También se presentan los casos en la última y dos últimas semanas epidemiológicas (semana 33 y 34).



## 1. NÚMERO DE CASOS CONFIRMADOS POR FECHA DE INICIO DE SÍNTOMAS Y CONFIRMACIÓN

**Figura 2. Casos confirmados COVID19 por fecha de inicio de síntomas (N=2282) y confirmación (N=4433). Región de Murcia**



Fuente: Servicio de Epidemiología. D. G. Salud Pública y Adicciones

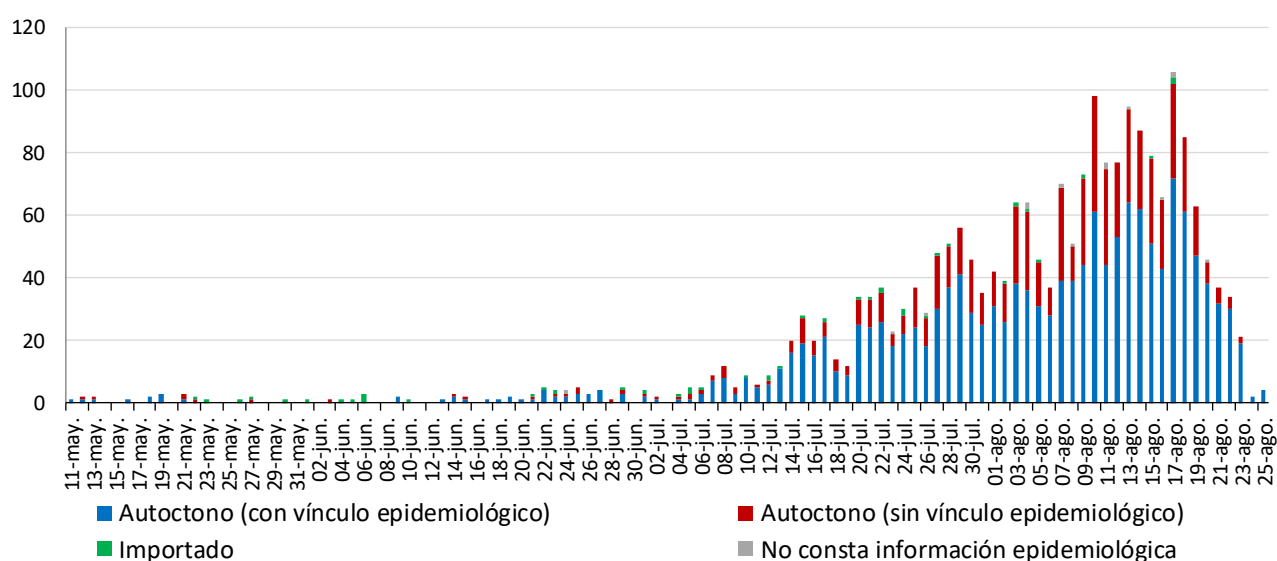
La curva epidémica por fecha de inicio de síntomas (Figura 2) es la que muestra la evolución de la epidemia con la información relativa a los casos confirmados.

Debido al periodo de incubación que es de 2 a 14 días, la curva que corresponde a la Fecha de Inicio de Síntomas (FIS) puede ir modificándose en los últimos 14 días.

## 2. CASOS SEGÚN EL ORIGEN DEL CONTAGIO

Los casos confirmados según el origen del contagio y fecha de inicio de síntomas se presentan en la Figura 3.

**Figura 3. Casos confirmados COVID19 según origen de contagio y fecha inicio de síntomas**  
**(N=2282). Región de Murcia**



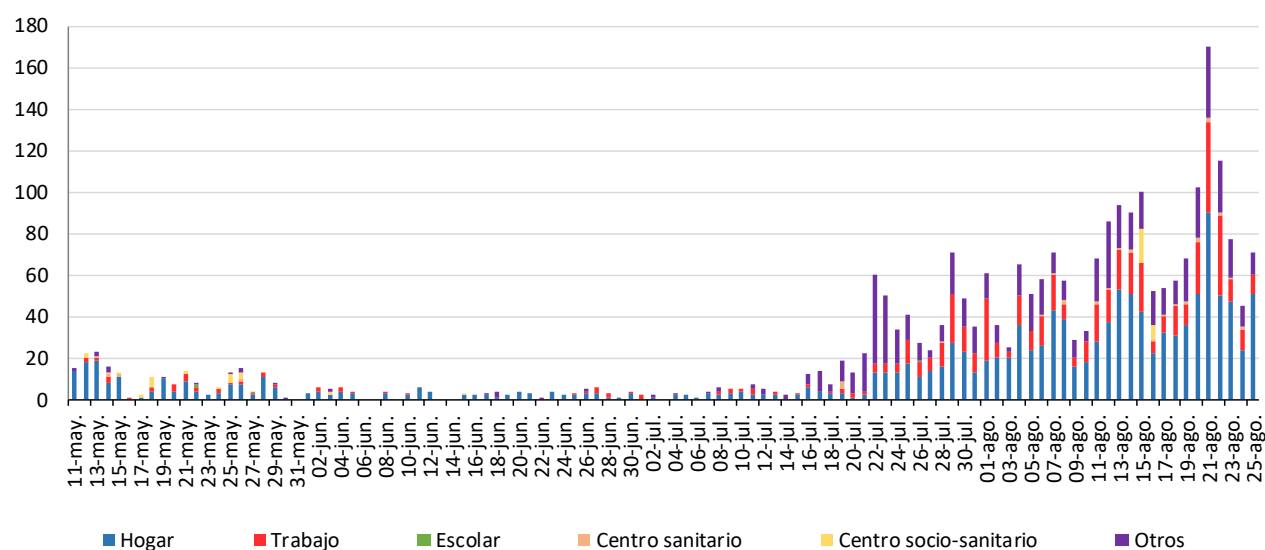
Fuente: Servicio de Epidemiología. D. G. Salud Pública y Adicciones

El total de casos autóctonos con vínculo epidemiológico constatado (contacto con un caso confirmado) es de 2727 sobre 4438 (61.4%).

De estos 2727 casos **con vínculo epidemiológico constatado**, 46 (1.7%) están relacionados con centros socio-sanitarios, 28 (1.0%) son casos con contagio centros sanitarios, 1323 (48.5%) corresponden a contagios en el hogar, 547 (20.1%) han sido de origen laboral, 3 (0.1%) escolar y en 783 casos (28.7%) el contagio procede de otros ámbitos, incluido el ocio.

En el apartado de centros socio-sanitarios hemos incluido a los trabajadores y residentes. Hay que recordar que la fecha de inicio de síntomas no es la fecha de contagio, por lo que debemos ser cautos a la hora de interpretar estos resultados.

**Figura 4. Casos confirmados COVID19 autóctonos con vínculo epidemiológico según origen de contagio y fecha inicio de síntomas (N=2727). Región de Murcia**



Fuente: Servicio de Epidemiología. D. G. Salud Pública y Adicciones

En la Figura 4 se observa que, en los casos autóctonos con vínculo epidemiológico, según fecha de inicio de síntomas, los casos contagiados en el hogar y en el ámbito laboral son predominantes.



### 3. CASOS SEGÚN MUNICIPIO DE LA REGIÓN DE MURCIA

Los casos por PCR positiva según municipio de residencia se muestran en la Tabla 1.

**Tabla 1. Casos confirmados COVID19 desde 10 de mayo por municipio residencia (N=4437). Región de Murcia**

Municipio	Población	Casos acum.	% Total casos	IA*	Casos PCR+ Semana 33 y 34		Casos PCR+ con FIS Semana 33 y 34		Casos PCR+ Semana 34		Casos PCR+ con FIS Semana 34	
					Casos	IA*	Casos	IA*	Casos	IA*	Casos	IA*
Abanilla	6127	11	0.2%	179.5	0	0.0	0	0.0	0	0.0	0	0.0
Abarán	12964	32	0.7%	246.8	20	154.3	12	92.6	13	100.3	5	38.6
Aguilas	35301	23	0.5%	65.2	10	28.3	5	14.2	9	25.5	3	8.5
Albudeite	1373	1	0.0%	72.8	0	0.0	0	0.0	0	0.0	0	0.0
Alcantarilla	42048	86	1.9%	204.5	43	102.3	23	54.7	17	40.4	5	11.9
Alcázares (Los)	16138	24	0.5%	148.7	4	24.8	0	0.0	1	6.2	0	0.0
Aledo	1022	1	0.0%	97.8	0	0.0	0	0.0	0	0.0	0	0.0
Alguazas	9638	41	0.9%	425.4	25	259.4	6	62.3	6	62.3	1	10.4
Alhama de Murcia	22077	77	1.7%	348.8	44	199.3	22	99.7	26	117.8	7	31.7
Archena	19301	25	0.6%	129.5	5	25.9	2	10.4	2	10.4	1	5.2
Beniel	11318	34	0.8%	300.4	6	53.0	2	17.7	4	35.3	0	0.0
Blanca	6539	12	0.3%	183.5	7	107.1	3	45.9	2	30.6	0	0.0
Bullas	11530	12	0.3%	104.1	1	8.7	0	0.0	0	0.0	0	0.0
Calasparra	10178	24	0.5%	235.8	6	59.0	3	29.5	3	29.5	0	0.0
Campos del Río	2028	0	0.0%	0.0	0	0.0	0	0.0	0	0.0	0	0.0
Caravaca de la Cruz	25760	58	1.3%	225.2	23	89.3	15	58.2	11	42.7	2	7.8
Cartagena	214802	540	12.2%	251.4	206	95.9	101	47.0	111	51.7	36	16.8
Cehegín	14983	18	0.4%	120.1	5	33.4	3	20.0	3	20.0	2	13.3
Ceutí	11787	33	0.7%	280.0	23	195.1	19	161.2	22	186.6	7	59.4
Cieza	34988	64	1.4%	182.9	14	40.0	6	17.1	8	22.9	0	0.0
Fortuna	10112	28	0.6%	276.9	16	158.2	9	89.0	13	128.6	6	59.3
Fuente Álamo de Murcia	16583	52	1.2%	313.6	42	253.3	27	162.8	30	180.9	11	66.3
Jumilla	25600	67	1.5%	261.7	25	97.7	10	39.1	15	58.6	1	3.9
Librilla	5305	5	0.1%	94.3	3	56.6	1	18.9	3	56.6	0	0.0
Lorca	94404	552	12.4%	584.7	307	325.2	138	146.2	169	179.0	37	39.2
Lorquí	7141	22	0.5%	308.1	15	210.1	9	126.0	15	210.1	5	70.0
Mazarrón	32209	170	3.8%	527.8	25	77.6	11	34.2	14	43.5	4	12.4
Molina de Segura	71890	190	4.3%	264.3	80	111.3	39	54.2	41	57.0	6	8.3
Moratalla	7839	14	0.3%	178.6	1	12.8	0	0.0	0	0.0	0	0.0
Mula	16883	60	1.4%	355.4	38	225.1	16	94.8	16	94.8	4	23.7
Murcia	453258	1441	32.5%	317.9	547	120.7	294	64.9	252	55.6	61	13.5
Ojós	500	0	0.0%	0.0	0	0.0	0	0.0	0	0.0	0	0.0
Pliego	3847	2	0.0%	52.0	2	52.0	2	52.0	2	52.0	1	26.0
Puerto Lumbreras	15394	35	0.8%	227.4	8	52.0	2	13.0	4	26.0	0	0.0
Ricote	1264	1	0.0%	79.1	0	0.0	0	0.0	0	0.0	0	0.0
San Javier	32489	41	0.9%	126.2	20	61.6	6	18.5	14	43.1	0	0.0
San Pedro del Pinatar	25476	31	0.7%	121.7	12	47.1	7	27.5	8	31.4	3	11.8
Santomera	16206	27	0.6%	166.6	6	37.0	5	30.9	5	30.9	0	0.0
Torre-Pacheco	35676	61	1.4%	171.0	13	36.4	2	5.6	2	5.6	0	0.0
Torres de Cotillas (Las)	21471	30	0.7%	139.7	10	46.6	4	18.6	5	23.3	0	0.0
Totana	32008	360	8.1%	1124.7	50	156.2	13	40.6	21	65.6	2	6.2
Ulea	874	0	0.0%	0.0	0	0.0	0	0.0	0	0.0	0	0.0
Unión (La)	20225	22	0.5%	108.8	4	19.8	3	14.8	3	14.8	2	9.9
Villanueva del Río Segura	2910	8	0.2%	274.9	3	103.1	2	68.7	1	34.4	1	34.4
Yecla	34432	68	1.5%	197.5	14	40.7	5	14.5	7	20.3	2	5.8
Otras CCAA		34	0.8%		9		5		3		0	
<b>Total</b>	<b>1493898</b>	<b>4437</b>	<b>100.0%</b>	<b>297.0</b>	<b>1693</b>	<b>113.4</b>	<b>832</b>	<b>55.8</b>	<b>881</b>	<b>59.0</b>	<b>215</b>	<b>14.5</b>

\*Incidencia Acumulada por 100.000 habitantes. FIS: Fecha de Inicio de Síntomas.

Fuente: Servicio de Epidemiología. D.G. Salud Pública y Adicciones



#### 4. CASOS E INCIDENCIA POR ÁREA DE SALUD

Los casos confirmados de COVID-19 según el área de salud en la que residen se presenta en la Tabla 2.

**Tabla 2. Casos confirmados COVID19 desde 10 de mayo por área salud de residencia  
(N=4438). Región de Murcia**

Área de Salud	Población	Casos acum.	% Total casos	IA*	Casos PCR+ Semana 33 y 34		Casos PCR+ con FIS Semana 33 y 34		Casos PCR+ Semana 34		Casos PCR+ con FIS Semana 34	
					Casos	IA*	Casos	IA*	Casos	IA*	Casos	IA*
Vega Media del Segura	268761	725	16.3%	269.8	289	107.5	151	56.2	163	60.6	40	14.9
Murcia Oeste	266460	702	15.8%	263.5	318	119.3	165	61.9	148	55.5	41	15.4
Cartagena	286022	791	17.8%	276.6	280	97.9	142	49.6	159	55.6	53	18.5
Murcia Este	202137	691	15.6%	341.8	260	128.6	140	69.3	119	58.9	24	11.9
Altiplano	60032	135	3.0%	224.9	39	65.0	15	25.0	22	36.6	3	5.0
Lorca	178129	971	21.9%	545.1	376	211.1	158	88.7	203	114.0	42	23.6
Noroeste	70290	125	2.8%	177.8	35	49.8	20	28.5	17	24.2	4	5.7
Vega Alta del Segura	54491	108	2.4%	198.2	41	75.2	21	38.5	23	42.2	5	9.2
Mar Menor	107576	149	3.4%	138.5	46	42.8	15	13.9	24	22.3	3	2.8
Otras CCAA		41	0.9%		9		5		3		0	
<b>Total</b>	<b>1493898</b>	<b>4438</b>	<b>100.0%</b>	<b>297.1</b>	<b>1693</b>	<b>113.3</b>	<b>832</b>	<b>55.7</b>	<b>881</b>	<b>59.0</b>	<b>215</b>	<b>14.5</b>

\*Incidencia acumulada por 100.000 habitantes. FIS: Fecha de Inicio de Síntomas.

Fuente: Servicio de Epidemiología. D.G. Salud Pública y Adicciones.

## 5. CASOS SEGÚN GRUPO DE EDAD Y SEXO

La mediana de edad es 37 años (36 en hombres y 37 en mujeres) y el 50.6% de los casos confirmados son mujeres. La distribución por edad y sexo se presenta en la Tabla 3.

**Tabla 3. Casos confirmados COVID19 desde 10 de mayo por edad y sexo (N=4436).**

### Región de Murcia

Grupos de edad	Total			Hombres			Mujeres			Ambos sexos PCR+ Semana 33 y 34			Ambos sexos PCR+ Semana 34		
	Casos acum.	%	IA*	Casos acum.	%	IA*	Casos acum.	%	IA*	Casos	%	IA*	Casos	%	IA*
< 2 AÑOS	71	1.6%	239.0	43	2.0%	283.4	28	1.2%	192.7	36	2.1%	121.2	21	2.4%	70.7
2-4 AÑOS	110	2.5%	225.7	49	2.2%	194.5	61	2.7%	259.1	52	3.1%	106.7	20	2.3%	41.0
5-14 AÑOS	289	6.5%	161.6	130	5.9%	141.2	159	7.1%	183.3	136	8.0%	76.0	68	7.7%	38.0
15-29 AÑOS	1198	27.0%	471.3	611	27.9%	466.9	587	26.1%	475.9	474	28.0%	186.5	216	24.5%	85.0
30-39 AÑOS	802	18.1%	375.7	397	18.1%	363.6	405	18.0%	388.3	314	18.5%	147.1	174	19.8%	81.5
40-49 AÑOS	840	18.9%	334.7	399	18.2%	304.9	441	19.6%	367.2	305	18.0%	121.5	163	18.5%	64.9
50-59 AÑOS	599	13.5%	288.5	284	13.0%	272.2	315	14.0%	304.8	208	12.3%	100.2	123	14.0%	59.2
60-69 AÑOS	294	6.6%	208.5	163	7.4%	239.2	131	5.8%	179.9	98	5.8%	69.5	55	6.2%	39.0
70-79 AÑOS	147	3.3%	149.3	78	3.6%	174.4	69	3.1%	128.4	41	2.4%	41.6	22	2.5%	22.3
>= 80 AÑOS	86	1.9%	121.4	35	1.6%	129.5	51	2.3%	116.4	29	1.7%	40.9	19	2.2%	26.8
<b>Total</b>	<b>4436</b>	<b>100.0%</b>	<b>296.9</b>	<b>2189</b>	<b>100.0%</b>	<b>292.8</b>	<b>2247</b>	<b>100.0%</b>	<b>301.1</b>	<b>1693</b>	<b>100.0%</b>	<b>113.3</b>	<b>881</b>	<b>100.0%</b>	<b>59.0</b>

\*Incidencia acumulada por 100.000 habitantes

Fuente: Servicio de Epidemiología. D.G. Salud Pública y Adicciones.

El porcentaje de casos menores de 15 años es del 10.6%.

Entre los 30-59 años la incidencia acumulada fluctúa entre 288 y 376 casos por 100.000 habitantes, entre 60-79 años hasta un máximo de 209 por 100.000 y en los de 80 o más años es 121.4. Según el porcentaje de casos por grupos de edad, se observa en los datos de los últimos 14 días mayor representación de la población joven. En las dos últimas semanas el porcentaje de casos jóvenes de 15-29 años representa el 28.0% y en los menores de 15 años es el 13.2%. Por otro lado, el porcentaje de 50 o más años es el 22.2% en los últimos 14 días, frente al 25.4% de los casos acumulados.

## 6. CASOS SEGÚN GRUPO DE EDAD, SITUACIÓN CLÍNICA Y DEFUNCIONES

Se ha registrado la hospitalización en algún momento durante su enfermedad (no los hospitalizados a día de hoy) de 4153 casos de los 4438 encuestados (93.6%), con un 7.3% de hospitalizaciones en hombres y un 5.6% en mujeres. La media de edad en el conjunto de hospitalizados es de 52 años y mediana de 52 años.

La mediana de tiempo de hospitalización, excluyendo fallecidos, es de 8 días (P25: 5.0, P75: 14) y la de estancia en UCI de 11 días (P25: 5, P75: 23).

En la tabla 4 y figura 5 se muestra la distribución de los casos según si presentan o no síntomas por grupos de edad y el total.

**Tabla 4. Casos confirmados COVID19 desde 10 de mayo según presencia de síntomas y grupos de edad (N=4333). Región de Murcia**

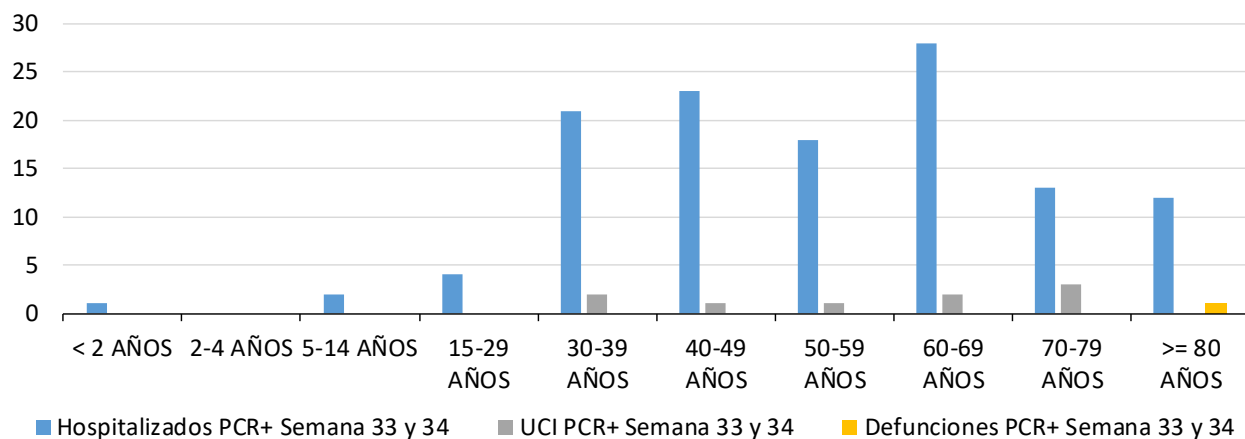
Edad	Asintomáticos		Sintomáticos		Asintomáticos PCR+ Semana 33 y 34		Sintomáticos PCR+ Semana 33 y 34	
	Casos acum.	%*	Casos acum.	%*	Casos	%*	Casos	%*
< 2 AÑOS	24	34.3%	46	65.7%	12	34.3%	23	65.7%
2-4 AÑOS	59	53.6%	51	46.4%	29	55.8%	23	44.2%
5-14 AÑOS	128	44.9%	157	55.1%	58	42.6%	78	57.4%
15-29 AÑOS	431	36.5%	749	63.5%	164	35.1%	303	64.9%
30-39 AÑOS	211	27.0%	570	73.0%	78	24.9%	235	75.1%
40-49 AÑOS	271	32.9%	553	67.1%	92	30.3%	212	69.7%
50-59 AÑOS	182	31.4%	397	68.6%	67	32.4%	140	67.6%
60-69 AÑOS	101	35.8%	181	64.2%	29	29.9%	68	70.1%
70-79 AÑOS	53	38.1%	86	61.9%	11	26.8%	30	73.2%
>= 80 AÑOS	21	25.3%	62	74.7%	3	10.3%	26	89.7%
<b>Total</b>	<b>1481</b>	<b>34.2%</b>	<b>2852</b>	<b>65.8%</b>	<b>543</b>	<b>32.3%</b>	<b>1138</b>	<b>67.7%</b>

\* Porcentaje de asintomáticos por grupos de edad

Fuente: Servicio de Epidemiología. D.G. Salud Pública y Adicciones.



**Figura 5. Porcentaje de confirmados COVID19 desde 10 de mayo asintomáticos por edad (N=4333). Región de Murcia**



Fuente: Servicio de Epidemiología. D.G. Salud Pública y Adicciones.

La distribución de casos por edad, situación clínica y defunciones de los casos acumulados se presenta en la Tabla 5.

**Tabla 5. Casos confirmados COVID19 desde 10 de mayo acumulados por grupos de edad y situación clínica (N=4438). Región de Murcia**

Grupos de edad	Hospitalizados			UCI			Defunciones			
	Casos acum.	%	IA*	Casos acum.	%	IA*	Casos acum.	%	Letalidad (%)**	IA*
< 2 AÑOS	68	1.6%	228.9	0	0.0%	0.0	0	0.0%	0.0%	0.0
2-4 AÑOS	110	2.6%	225.7	0	0.0%	0.0	0	0.0%	0.0%	0.0
5-14 AÑOS	287	6.9%	160.5	0	0.0%	0.0	0	0.0%	0.0%	0.0
15-29 AÑOS	1170	28.2%	460.3	1	4.3%	0.4	0	0.0%	0.0%	0.0
30-39 AÑOS	751	18.1%	351.8	5	21.7%	2.3	0	0.0%	0.0%	0.0
40-49 AÑOS	787	19.0%	313.6	5	21.7%	2.0	0	0.0%	0.0%	0.0
50-59 AÑOS	554	13.3%	266.8	2	8.7%	1.0	1	12.5%	0.2%	0.5
60-69 AÑOS	249	6.0%	176.6	4	17.4%	2.8	1	12.5%	0.3%	0.7
70-79 AÑOS	123	3.0%	124.9	4	17.4%	4.1	0	0.0%	0.0%	0.0
>= 80 AÑOS	54	1.3%	76.2	2	8.7%	2.8	6	75.0%	7.0%	8.5
<b>Total</b>	<b>4153</b>	<b>100.0%</b>	<b>278.0</b>	<b>23</b>	<b>100.0%</b>	<b>1.5</b>	<b>8</b>	<b>100.0%</b>	<b>0.2%</b>	<b>0.5</b>

\*Incidencia acumulada por 100.000 habitantes \*\* Defunciones / casos confirmados

Fuente: Servicio de Epidemiología. D.G. Salud Pública y Adicciones

La mediana de tiempo desde la fecha de inicio de síntomas hasta el ingreso hospitalario en aquellos pacientes hospitalizados que no estaban previamente ingresados ha sido de 5 días (P25: 2, P75: 8).

La mediana de tiempo desde la fecha de inicio de síntomas hasta el ingreso en UCI en aquellos pacientes hospitalizados que no estaban previamente ingresados ha sido de 7 días (P25: 3.5, P75: 8.5).

Respecto a los casos confirmados en los últimos 14 días, la información por edad, situación clínica y defunciones se presenta en la Tabla 6 y Figura 6.

**Tabla 6. Casos confirmados COVID19 por grupos de edad y situación clínica en las 2 últimas semanas (N=1693). Región de Murcia**

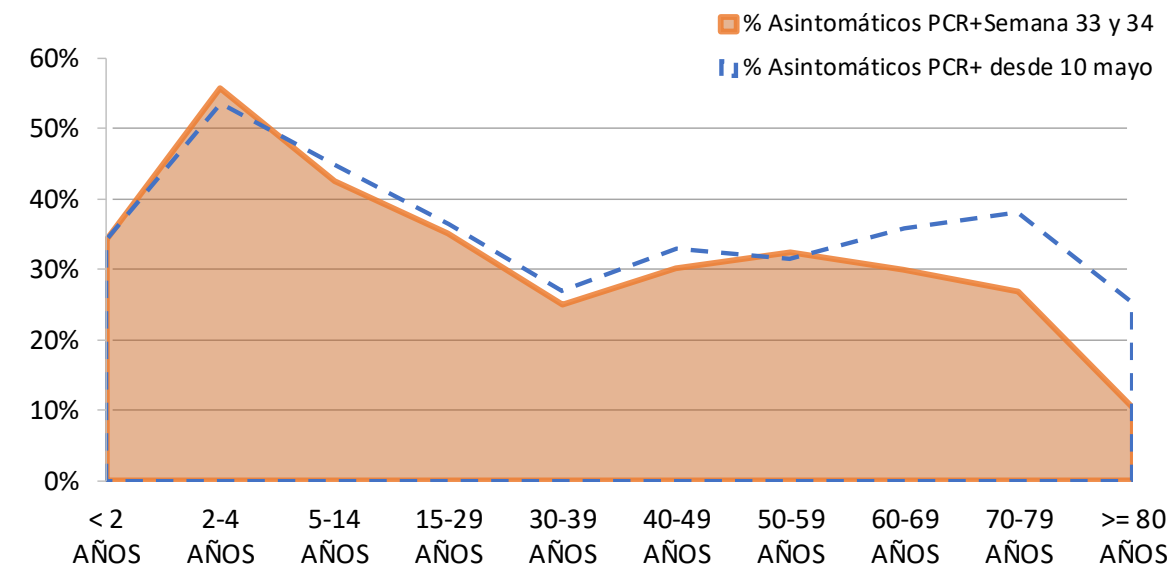
Grupos de edad	Hospitalizados PCR+ Semana 33 y 34			UCI PCR+ Semana 33 y 34			Defunciones PCR+ Semana 33 y 34			
	Casos	%	IA*	Casos	%	IA*	Casos	%	Letalidad (%)**	IA*
< 2 AÑOS	1	0.8%	3.4	0	0.0%	0.0	0	0.0%	0.0	0.0
2-4 AÑOS	0	0.0%	0.0	0	0.0%	0.0	0	0.0%	0.0	0.0
5-14 AÑOS	2	1.6%	1.1	0	0.0%	0.0	0	0.0%	0.0	0.0
15-29 AÑOS	4	3.3%	1.6	0	0.0%	0.0	0	0.0%	0.0	0.0
30-39 AÑOS	21	17.2%	9.8	2	22.2%	0.9	0	0.0%	0.0	0.0
40-49 AÑOS	23	18.9%	9.2	1	11.1%	0.4	0	0.0%	0.0	0.0
50-59 AÑOS	18	14.8%	8.7	1	11.1%	0.5	0	0.0%	0.0	0.0
60-69 AÑOS	28	23.0%	19.9	2	22.2%	1.4	0	0.0%	0.0	0.0
70-79 AÑOS	13	10.7%	13.2	3	33.3%	3.0	0	0.0%	0.0	0.0
>= 80 AÑOS	12	9.8%	16.9	0	0.0%	0.0	1	100.0%	0.0	1.4
<b>Total</b>	<b>122</b>	<b>100.0%</b>	<b>8.2</b>	<b>9</b>	<b>100.0%</b>	<b>0.6</b>	<b>1</b>	<b>100.0%</b>	<b>0.0</b>	<b>0.1</b>

\*Incidencia acumulada por 100.000 habitantes \*\* Defunciones / casos confirmados

Fuente: Servicio de Epidemiología. D.G. Salud Pública y Adicciones



**Figura 6. Casos confirmados COVID19 por grupos de edad y situación clínica (N=4438) últimos 14 días. Región de Murcia**



Fuente: Servicio de Epidemiología. D.G. Salud Pública y Adicciones.

La clasificación actual de las categorías de no hospitalizado, hospitalizados, UCI y defunción no son mutuamente excluyentes.

**Tabla 7. Distribución porcentual de casos confirmados acumulados COVID19 desde 10 de mayo hospitalizados según hospital (N=4153). Región de Murcia**

Hospital	%
SANTA LUCÍA, HOSPITAL DE	35.1%
REINA SOFÍA, HOSPITAL GENERAL UNIVERSITARIO	24.3%
RAFAEL MENDEZ, HOSPITAL	21.1%
MORALES MESEGUER, HOSPITAL GENERAL UNIVERSITARIO	7.6%
VIRGEN DEL CASTILLO, HOSPITAL	2.7%
CLÍNICA VIRGEN DE LA CARIDAD	2.2%
VIRGEN DEL ALCAZAR DE LORCA, CLÍNICA MÉDICA	2.2%
LOS ARCOS, HOSPITAL	1.6%
MOLINA, HOSPITAL DE	1.1%
LA VEGA LORENZO GUIRAO, HOSPITAL DE	0.5%
VIRGEN DE LA VEGA, CLÍNICA	0.5%
HOSPITAL QUIRONSALUD MURCIA	0.5%
STª MARIA DEL ROSELL, HOSPITAL GENERAL	0.5%
RESTO	0.0%
<b>Total</b>	<b>100.0%</b>

Fuente: Servicio de Epidemiología. D.G. Salud Pública y Adicciones.

## 7. CASOS EN PROFESIONALES SANITARIOS

Entre los casos confirmados se han registrado casos de profesionales sanitarios. Esta cifra incluye todos los casos de profesionales sanitarios, independientemente de si el contagio ha sido en relación a su actividad laboral o sin relación con dicha actividad (extra-laboral).

En la Tabla 8 se recoge información sobre la categoría profesional de los casos que son profesionales sanitarios.

**Tabla 8. Casos confirmados COVID19 según presencia de neumonía (N=4438).**

### Región de Murcia

Ocupación	Casos acum.	%
ENFERMERO/A	35	24.8%
AUXILIAR ENFERMERIA	33	23.4%
MEDICO/A	13	9.2%
CELADOR/A	5	3.5%
FARMACEUTICO/A	5	3.5%
DESCONOCIDA	5	3.5%
Dentista	4	2.8%
FARMACEUTICO/A	5	3.5%
RESTO	36	25.5%
<b>Total</b>	<b>141</b>	<b>100%</b>

\*Esta cifra incluye todos los casos de profesionales sanitarios, independientemente de si el contagio ha sido en relación a su actividad laboral o sin relación con dicha actividad (extra-laboral).

Fuente: Servicio de Epidemiología. D.G. Salud Pública y Adicciones.