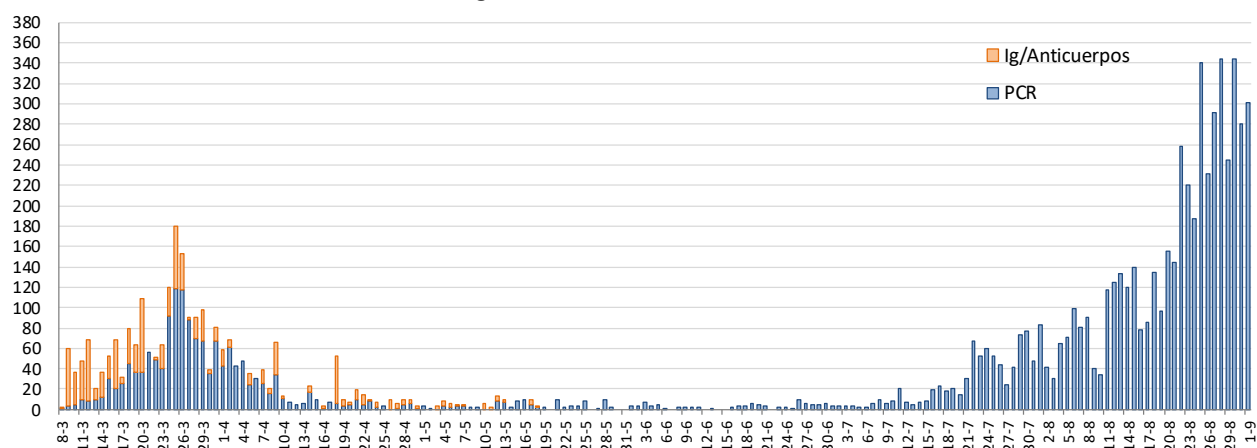


INFORME EPIDEMIOLÓGICO SEMANAL COVID-19 REGIÓN DE MURCIA

A 2 DE SEPTIEMBRE 2020

En la Región de Murcia hasta la fecha del informe se han registrado 9135 casos confirmados de COVID-19 (con 7429 por diagnóstico PCR). Actualmente se encuentran ingresados en hospitales de la Región 207 casos, de los cuales 36 se encuentran en UCI. Se ha dado el alta epidemiológica a 4968 pacientes (3366 con diagnóstico PCR) y se han producido 160 fallecimientos (incluyendo casos con diagnóstico por anticuerpos). Las pruebas diagnósticas realizadas para la detección de coronavirus han sido 201320.

Figura 1. Número de casos confirmados COVID-19 por fecha de notificación. Región de Murcia.



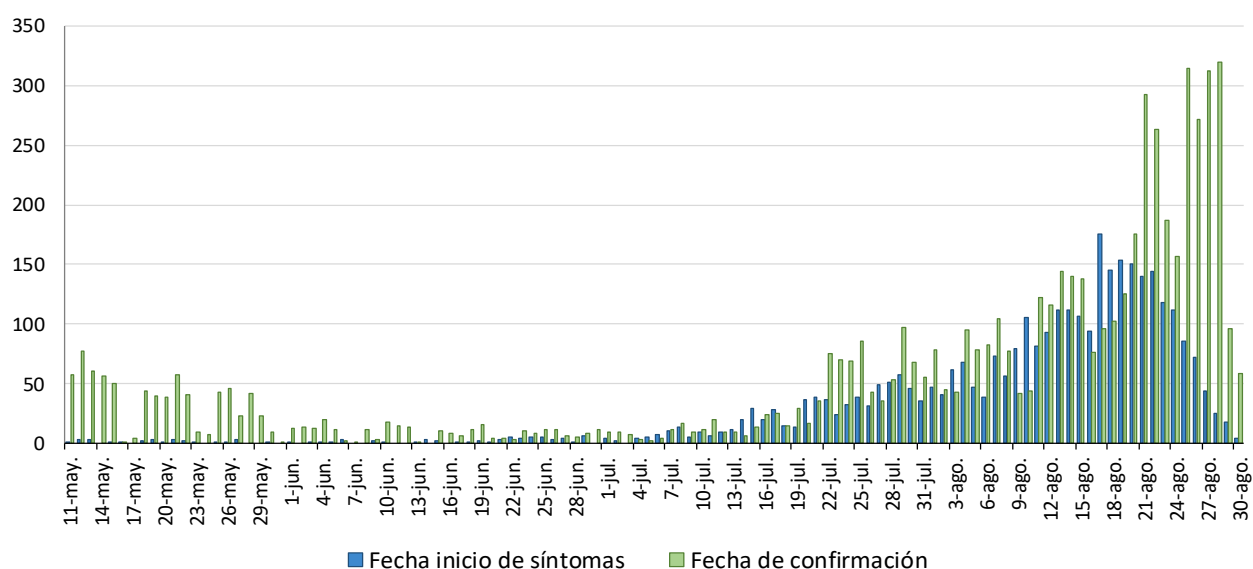
Fuente: Servicio de Epidemiología. D.G. Salud Pública y Adicciones.

Los datos que se presentan a continuación son aquellos sobre los que se tiene información epidemiológica detallada y corresponden a los casos confirmados acumulados por pruebas diagnósticas en la Región de Murcia a partir del 10 de mayo hasta la última semana epidemiológica completa (semana nº 35, del 24-30 de agosto), que suman un total de 6183 casos. También se presentan los casos en la última y dos últimas semanas epidemiológicas (semanas 34 y 35).

1. NÚMERO DE CASOS CONFIRMADOS POR FECHA DE INICIO DE SÍNTOMAS Y CONFIRMACIÓN

Los datos que se presentan a continuación son aquellos sobre los que se tiene información epidemiológica detallada, desde el 10 de mayo, que son un total de 6184 casos.

Figura 2. Casos confirmados COVID19 por fecha de inicio de síntomas (N=3382) y confirmación (N=6181). Región de Murcia



Fuente: Servicio de Epidemiología. D. G. Salud Pública y Adicciones

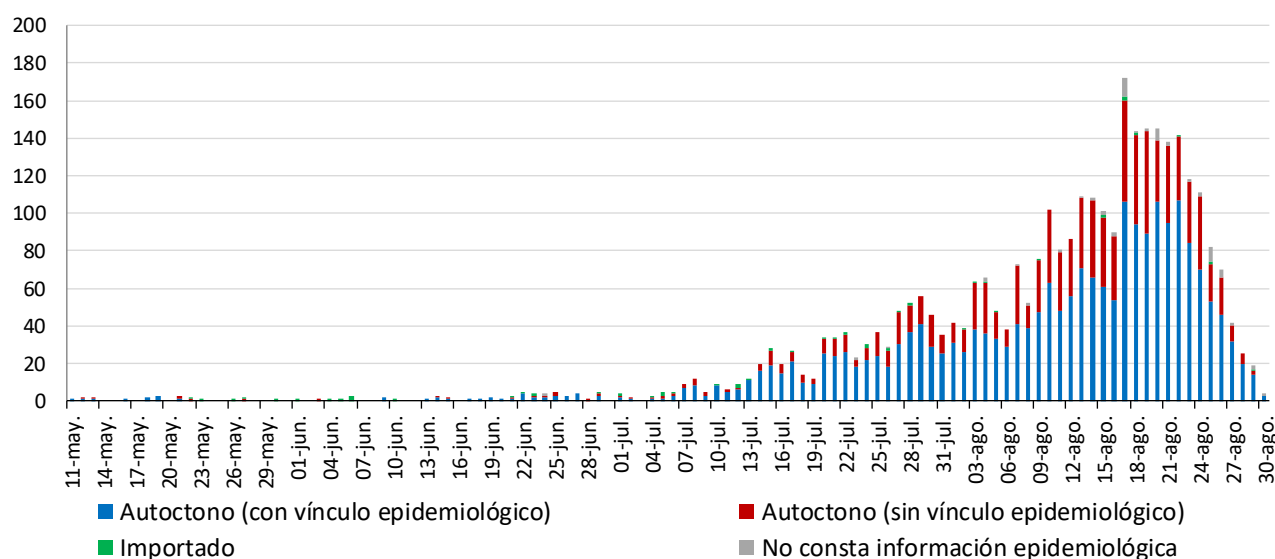
La curva epidémica por fecha de inicio de síntomas (Figura 2) es la que muestra la evolución de la epidemia con la información relativa a los casos confirmados.

Debido al periodo de incubación que es de 1 a 14 días, la curva que corresponde a la Fecha de Inicio de Síntomas (FIS) puede ir modificándose en los últimos 14 días.

2. CASOS SEGÚN EL ORIGEN DEL CONTAGIO

Los casos confirmados según el origen del contagio y fecha de inicio de síntomas se presentan en la Figura 3.

Figura 3. Casos confirmados COVID19 según origen de contagio y fecha inicio de síntomas (N=3382). Región de Murcia



Fuente: Servicio de Epidemiología. D. G. Salud Pública y Adicciones

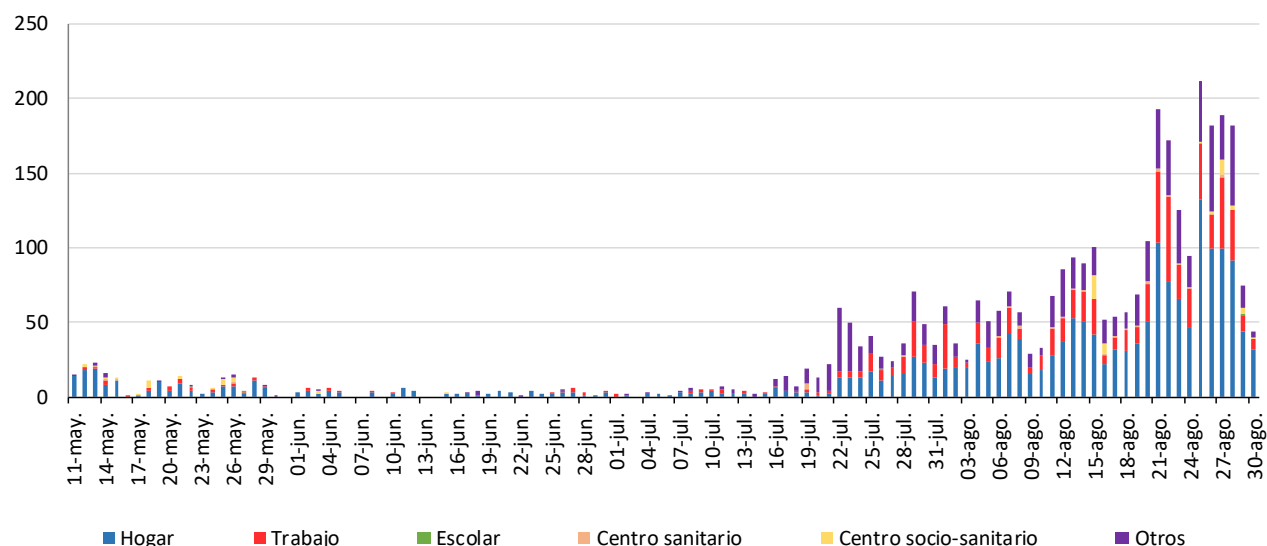
El total de casos autóctonos con vínculo epidemiológico constatado (contacto con un caso confirmado) es de 3755 sobre 6184 (60.7%).

De estos 3755 casos **con vínculo epidemiológico constatado**, 67 (1.8%) están relacionados con centros socio-sanitarios, 31 (0.8%) son casos con contagio centros sanitarios, 1876 (50.0%) corresponden a contagios en el hogar, 749 (19.9%) han sido de origen laboral, 4 (0.1%) escolar y en 1032 casos (27.5%) el contagio procede de otros ámbitos, principalmente de ámbitos de ocio.

En el apartado de centros socio-sanitarios hemos incluido a los trabajadores y residentes. Hay que recordar que la fecha de inicio de síntomas no es la fecha de contagio, por lo que debemos ser cautos a la hora de interpretar estos resultados.



Figura 4. Casos confirmados COVID19 autóctonos con vínculo epidemiológico según origen de contagio y fecha inicio de síntomas (N=3755). Región de Murcia



Fuente: Servicio de Epidemiología. D. G. Salud Pública y Adicciones

En la Figura 4 se observa que, en los casos autóctonos con vínculo epidemiológico, según fecha de inicio de síntomas, los casos predominantes durante el mes de agosto son los contagiados en el hogar y seguidos por los contagiados en los ámbitos de ocio y del trabajo.



3. CASOS SEGÚN MUNICIPIO DE LA REGIÓN DE MURCIA

Los casos por PCR positiva según municipio de residencia se muestran en la Tabla 1.

Tabla 1. Casos confirmados COVID19 desde 10 de mayo por municipio residencia (N=3487). Región de Murcia

Municipio	Población	Casos acum.	% Total casos	IA*	Casos PCR+ Semanas 34 y 35		Casos PCR+ Semana 35	
					Casos	IA*	Casos	IA*
Abanilla	6127	4	0.1%	65.3	0	0.0	0	0.0
Abarán	12964	20	0.6%	154.3	19	146.6	11	84.9
Águilas	35301	16	0.5%	45.3	8	22.7	7	19.8
Albudeite	1373	0	0.0%	0.0	0	0.0	0	0.0
Alcantarilla	42048	59	1.7%	140.3	37	88.0	26	61.8
Alcázares, Los	16138	11	0.3%	68.2	5	31.0	2	12.4
Aledo	1022	0	0.0%	0.0	0	0.0	0	0.0
Alguazas	9638	34	1.0%	352.8	22	228.3	6	62.3
Alhama de Murcia	22077	65	1.9%	294.4	46	208.4	32	144.9
Archena	19301	19	0.5%	98.4	6	31.1	2	10.4
Beniel	11318	27	0.8%	238.6	5	44.2	2	17.7
Blanca	6539	11	0.3%	168.2	7	107.1	1	15.3
Bullas	11530	8	0.2%	69.4	1	8.7	0	0.0
Calasparra	10178	8	0.2%	78.6	6	59.0	5	49.1
Campos del Río	2028	0	0.0%	0.0	0	0.0	0	0.0
Caravaca de la Cruz	25760	41	1.2%	159.2	24	93.2	21	81.5
Cartagena	214802	348	10.0%	162.0	226	105.2	130	60.5
Cehegín	14983	5	0.1%	33.4	2	13.3	0	0.0
Ceutí	11787	16	0.5%	135.7	14	118.8	13	110.3
Cieza	34988	42	1.2%	120.0	12	34.3	6	17.1
Fortuna	10112	13	0.4%	128.6	7	69.2	4	39.6
Fuente Álamo de Murcia	16583	48	1.4%	289.5	44	265.3	34	205.0
Jumilla	25600	49	1.4%	191.4	39	152.3	20	78.1
Librilla	5305	3	0.1%	56.6	3	56.6	2	37.7
Lorca	94404	496	14.2%	525.4	313	331.6	186	197.0
Lorquí	7141	10	0.3%	140.0	7	98.0	7	98.0
Mazarrón	32209	142	4.1%	440.9	27	83.8	18	55.9
Molina de Segura	71890	130	3.7%	180.8	73	101.5	38	52.9
Moratalla	7839	12	0.3%	153.1	3	38.3	0	0.0
Mula	16883	52	1.5%	308.0	35	207.3	17	100.7
Murcia	453258	1092	31.3%	240.9	604	133.3	356	78.5
Ojós	500	0	0.0%	0.0	0	0.0	0	0.0
Pliego	3847	0	0.0%	0.0	0	0.0	0	0.0
Puerto Lumbreras	15394	37	1.1%	240.4	11	71.5	5	32.5
Ricote	1264	1	0.0%	79.1	1	79.1	0	0.0
San Javier	32489	30	0.9%	92.3	22	67.7	17	52.3
San Pedro del Pinatar	25476	18	0.5%	70.7	11	43.2	7	27.5
Santomera	16206	20	0.6%	123.4	6	37.0	6	37.0
Torre-Pacheco	35676	48	1.4%	134.5	19	53.3	4	11.2
Torres de Cotillas, Las	21471	26	0.7%	121.1	15	69.9	8	37.3
Totana	32008	349	10.0%	1090.4	61	190.6	30	93.7
Ulea	874	0	0.0%	0.0	0	0.0	0	0.0
Unión, La	20225	12	0.3%	59.3	8	39.6	6	29.7
Villanueva del Río Segura	2910	5	0.1%	171.8	3	103.1	0	0.0
Yecla	34432	34	1.0%	98.7	12	34.9	10	29.0
Otras CCAA		118	3.4%		68		39	
Desconocido		8	0.2%		3		2	
Total	1493898	3487	100.0%	233.4	1835	122.8	1080	72.3

*Incidencia Acumulada por 100.000 habitantes

Fuente: Servicio de Epidemiología. D.G. Salud Pública y Adicciones

4. CASOS E INCIDENCIA POR ÁREA DE SALUD

Los casos por PCR positiva según el área de salud en la que residen se presenta en la Tabla 2.

**Tabla 2. Casos confirmados COVID19 desde 10 de mayo por área salud de residencia
(N=3487). Región de Murcia**

Área Salud	Población	Casos acum.	IA*	Casos PCR+ Semanas 34 y 35		Casos PCR+ Semana 35	
				Casos	IA*	Casos	IA*
Altiplano	60032	80	133.3	49	81.6	30	50.0
Cartagena	286022	474	165.7	285	99.6	174	60.8
Lorca	178129	824	462.6	371	208.3	215	120.7
Mar Menor	107576	88	81.8	49	45.5	26	24.2
Murcia Este	202137	660	326.5	353	174.6	213	105.4
Murcia Oeste	266460	425	159.5	259	97.2	167	62.7
Noroeste	70290	73	103.9	35	49.8	25	35.6
Vega Alta del Segura	54491	70	128.5	35	64.2	17	31.2
Vega Media del Segura	268761	413	153.7	232	86.3	125	46.5
Otras CCAA		118		68		39	
Desconocido		262		99		49	
Total	1493898	3487	233.4	1835	122.8	1080	72.3

*Incidencia acumulada por 100.000 habitantes

Fuente: Servicio de Epidemiología. D.G. Salud Pública y Adicciones.

5. CASOS SEGÚN GRUPO DE EDAD Y SEXO

La mediana de edad en los 6181 casos confirmados con edad conocida es 37 años (36 en hombres y 37 en mujeres) y el 49.8% de los casos confirmados son mujeres. La distribución por edad y sexo se presenta en la Tabla 3.

Tabla 3. Casos confirmados COVID19 desde 10 de mayo por edad y sexo (N=6181).

Región de Murcia

Grupos de edad	Total			Hombres			Mujeres			Ambos sexos PCR+ Semanas 34 y 35			Ambos sexos PCR+ Semana 35		
	Casos acum.	%	IA*	Casos acum.	%	IA*	Casos acum.	%	IA*	Casos	%	IA*	Casos	%	IA*
< 2 AÑOS	108	1.7%	363.6	67	2.2%	441.6	41	1.3%	282.2	58	2.2%	195.3	25	2.3%	84.2
2-4 AÑOS	153	2.5%	313.9	70	2.3%	277.8	83	2.7%	352.6	64	2.5%	131.3	32	2.9%	65.7
5-14 AÑOS	441	7.1%	246.6	205	6.6%	222.6	236	7.7%	272.0	221	8.5%	123.6	93	8.4%	52.0
15-29 AÑOS	1625	26.3%	639.2	843	27.2%	644.1	782	25.4%	634.0	626	24.0%	246.3	253	23.0%	99.5
30-39 AÑOS	1096	17.7%	513.4	552	17.8%	505.6	544	17.7%	521.6	460	17.6%	215.5	190	17.3%	89.0
40-49 AÑOS	1162	18.8%	463.0	570	18.4%	435.5	592	19.2%	492.9	489	18.7%	194.8	195	17.7%	77.7
50-59 AÑOS	833	13.5%	401.1	396	12.8%	379.6	437	14.2%	422.9	359	13.7%	172.9	162	14.7%	78.0
60-69 AÑOS	423	6.8%	300.0	227	7.3%	333.1	196	6.4%	269.1	186	7.1%	131.9	82	7.4%	58.2
70-79 AÑOS	211	3.4%	214.3	116	3.7%	259.3	95	3.1%	176.8	86	3.3%	87.3	39	3.5%	39.6
>= 80 AÑOS	129	2.1%	182.1	56	1.8%	207.2	73	2.4%	166.7	63	2.4%	88.9	30	2.7%	42.4
Total	6181	100.0%	413.7	3102	100.0%	414.9	3079	100.0%	412.6	2612	100.0%	174.8	1101	100.0%	73.7

*Incidencia acumulada por 100.000 habitantes

Fuente: Servicio de Epidemiología. D.G. Salud Pública y Adicciones.

El porcentaje de casos menores de 15 años es del 11.4%.

En los 30-59 años la incidencia acumulada fluctúa entre 401 y 513 casos por 100.000 habitantes, en 60-79 años hasta un máximo de 300 por 100.000 y en los de 80 o más años es 182.1. Según el porcentaje de casos por grupos de edad, en las dos últimas semanas el porcentaje de casos jóvenes de 15-29 años representa el 24.0% y el de menores de 15 años es del 13.1%. Por otro lado, el porcentaje de 60 o más años es el 12.8% en los últimos 14 días.

6. CASOS SEGÚN GRUPO DE EDAD, SITUACIÓN CLÍNICA Y DEFUNCIONES

Se ha registrado la hospitalización en algún momento durante su enfermedad (no los hospitalizados a día de hoy) de 434 casos de los 6184 encuestados (7.0%), con un 7.7% de hospitalizaciones en hombres y un 6.4% en mujeres. La media de edad en el conjunto de hospitalizados es de 54 años y mediana de 54 años.

La mediana de tiempo de hospitalización, excluyendo fallecidos, es de 8 días (P25: 4.6, P75: 14) y la de estancia en UCI de 10 días (P25: 6, P75: 17).

En la tabla 4 y figura 5 se muestra la distribución de los casos según si presentan o no síntomas por grupos de edad y el total.

Tabla 4. Casos confirmados COVID19 desde 10 de mayo según presencia de síntomas y grupos de edad (N=6008). Región de Murcia

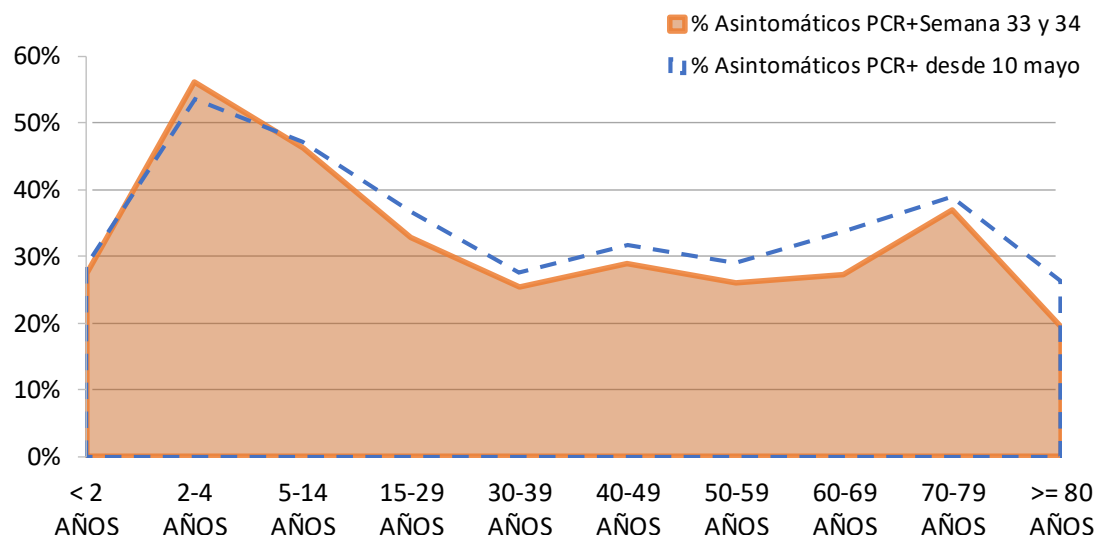
Edad	Asintomáticos		Sintomáticos		Asintomáticos PCR+ Semanas 34 y 35		Sintomáticos PCR+ Semana 35	
	Casos acum.	%*	Casos acum.	%*	Casos	%*	Casos	%*
< 2 AÑOS	31	28.7%	77	71.3%	16	27.6%	42	72.4%
2-4 AÑOS	82	53.6%	71	46.4%	36	56.3%	28	43.8%
5-14 AÑOS	203	47.2%	227	52.8%	99	46.3%	115	53.7%
15-29 AÑOS	583	36.7%	1004	63.3%	197	32.9%	402	67.1%
30-39 AÑOS	292	27.7%	763	72.3%	112	25.5%	327	74.5%
40-49 AÑOS	360	31.7%	775	68.3%	138	28.9%	340	71.1%
50-59 AÑOS	235	29.1%	573	70.9%	92	26.1%	261	73.9%
60-69 AÑOS	138	33.7%	271	66.3%	50	27.3%	133	72.7%
70-79 AÑOS	77	38.9%	121	61.1%	30	37.0%	51	63.0%
>= 80 AÑOS	33	26.4%	92	73.6%	12	19.4%	50	80.6%
Total	2034	33.9%	3974	66.1%	782	30.9%	1749	69.1%

* Porcentaje de asintomáticos por grupos de edad

Fuente: Servicio de Epidemiología. D.G. Salud Pública y Adicciones.



Figura 5. Porcentaje de confirmados COVID19 desde 10 de mayo asintomáticos por edad (N=6008). Región de Murcia



Fuente: Servicio de Epidemiología. D.G. Salud Pública y Adicciones.

La distribución de casos por edad, situación clínica y defunciones de los casos acumulados se presenta en la Tabla 5.

Tabla 5. Casos confirmados COVID19 desde 10 de mayo acumulados por grupos de edad y situación clínica (N=6184). Región de Murcia

Grupos de edad	Hospitalizados			UCI			Defunciones			
	Casos acum.	%	IA*	Casos acum.	%	IA*	Casos acum.	%	Letalidad (%)**	IA*
< 2 AÑOS	5	1.2%	16.8	0	0.0%	0.0	0	0.0%	0.0%	0.0
2-4 AÑOS	0	0.0%	0.0	0	0.0%	0.0	0	0.0%	0.0%	0.0
5-14 AÑOS	2	0.5%	1.1	0	0.0%	0.0	0	0.0%	0.0%	0.0
15-29 AÑOS	37	8.5%	14.6	1	2.1%	0.4	0	0.0%	0.0%	0.0
30-39 AÑOS	67	15.4%	31.4	6	12.8%	2.8	0	0.0%	0.0%	0.0
40-49 AÑOS	78	18.0%	31.1	11	23.4%	4.4	0	0.0%	0.0%	0.0
50-59 AÑOS	86	19.8%	41.4	14	29.8%	6.7	1	10.0%	0.1%	0.5
60-69 AÑOS	65	15.0%	46.1	7	14.9%	5.0	1	10.0%	0.2%	0.7
70-79 AÑOS	40	9.2%	40.6	5	10.6%	5.1	0	0.0%	0.0%	0.0
>= 80 AÑOS	54	12.4%	76.2	3	6.4%	4.2	8	80.0%	6.2%	11.3
Total	434	100.0%	29.1	47	100.0%	3.1	10	100.0%	0.2%	0.7

*Incidencia acumulada por 100.000 habitantes ** Defunciones / casos confirmados

Fuente: Servicio de Epidemiología. D.G. Salud Pública y Adicciones

La mediana de tiempo desde la fecha de inicio de síntomas hasta el ingreso hospitalario en aquellos pacientes hospitalizados que no estaban previamente ingresados ha sido de 5 días (P25: 2, P75: 8).

La mediana de tiempo desde la fecha de inicio de síntomas hasta el ingreso en UCI en aquellos pacientes hospitalizados que no estaban previamente ingresados ha sido de 6.5 días (P25: 3, P75: 8.75).

Respecto a los casos confirmados en los últimos 14 días, la información por edad, situación clínica y defunciones se presenta en la Tabla 6 y Figura 6.

Tabla 6. Casos confirmados COVID19 por grupos de edad y situación clínica en las 2 últimas semanas (N=2612). Región de Murcia

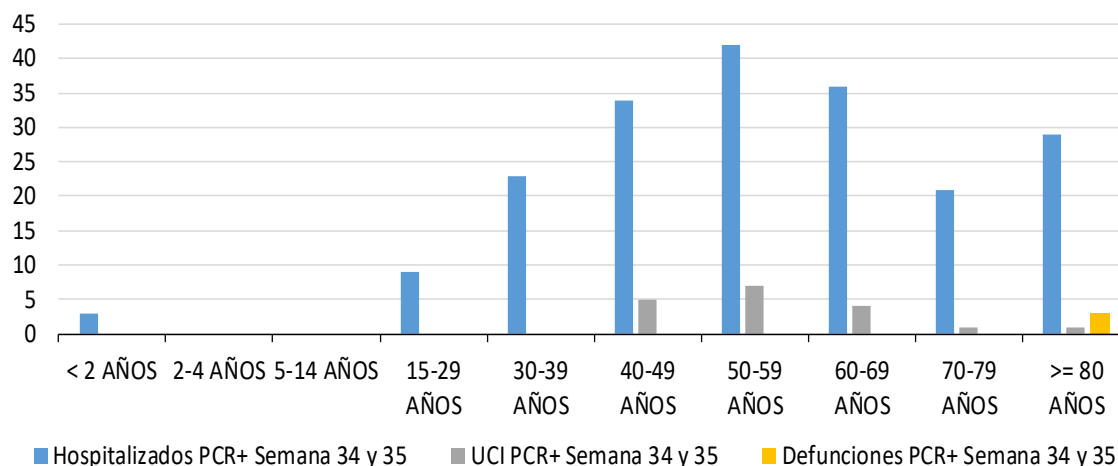
Grupos de edad	Hospitalizados PCR+ Semana 34 y 35			UCI PCR+ Semana 34 y 35			Defunciones PCR+ Semana 34 y 35			
	Casos	%	IA*	Casos	%	IA*	Casos	%	Letalidad (%)**	IA*
< 2 AÑOS	3	1.5%	10.1	0	0.0%	0.0	0	0.0%	0.0	0.0
2-4 AÑOS	0	0.0%	0.0	0	0.0%	0.0	0	0.0%	0.0	0.0
5-14 AÑOS	0	0.0%	0.0	0	0.0%	0.0	0	0.0%	0.0	0.0
15-29 AÑOS	9	4.6%	3.5	0	0.0%	0.0	0	0.0%	0.0	0.0
30-39 AÑOS	23	11.7%	10.8	0	0.0%	0.0	0	0.0%	0.0	0.0
40-49 AÑOS	34	17.3%	13.5	5	27.8%	2.0	0	0.0%	0.0	0.0
50-59 AÑOS	42	21.3%	20.2	7	38.9%	3.4	0	0.0%	0.0	0.0
60-69 AÑOS	36	18.3%	25.5	4	22.2%	2.8	0	0.0%	0.0	0.0
70-79 AÑOS	21	10.7%	21.3	1	5.6%	1.0	0	0.0%	0.0	0.0
>= 80 AÑOS	29	14.7%	40.9	1	5.6%	1.4	3	100.0%	0.0	4.2
Total	197	100.0%	13.2	18	100.0%	1.2	3	100.0%	0.0	0.2

*Incidencia acumulada por 100.000 habitantes ** Defunciones / casos confirmados

Fuente: Servicio de Epidemiología. D.G. Salud Pública y Adicciones

Figura 6. Casos confirmados COVID19 por grupos de edad y situación clínica (N=6184)

Semanas 34 y 35. Región de Murcia



Fuente: Servicio de Epidemiología. D.G. Salud Pública y Adicciones.

La clasificación actual de las categorías de no hospitalizado, hospitalizados, UCI y defunción no son mutuamente excluyentes.

Tabla 7. Distribución porcentual de casos confirmados acumulados COVID19 desde 10 de mayo hospitalizados según hospital (N=434). Región de Murcia

Hospital	%
SANTA LUCÍA, HOSPITAL DE	29.2%
REINA SOFÍA, HOSPITAL GENERAL UNIVERSITARIO	22.7%
RAFAEL MENDEZ, HOSPITAL	22.3%
MORALES MESEGUER, HOSPITAL GENERAL UNIVERSITARIO	11.3%
LOS ARCOS, HOSPITAL	4.8%
VIRGEN DEL CASTILLO, HOSPITAL	3.1%
VIRGEN DEL ALCAZAR DE LORCA, CLÍNICA MÉDICA	1.4%
CLÍNICA VIRGEN DE LA CARIDAD	1.4%
STª MARIA DEL ROSELL, HOSPITAL GENERAL	1.0%
VIRGEN DE LA VEGA, CLÍNICA	0.7%
MOLINA, HOSPITAL DE	0.7%
MESA DEL CASTILLO, S.L., SANATORIO	0.7%
LA VEGA LORENZO GUIRAO, HOSPITAL DE	0.3%
RESTO	0.3%
Total	100.0%

Fuente: Servicio de Epidemiología. D.G. Salud Pública y Adicciones.

7. CASOS EN PROFESIONALES SANITARIOS

Entre los casos confirmados se han registrado casos de profesionales sanitarios. Esta cifra incluye todos los casos de profesionales sanitarios, independientemente de si el contagio ha sido en relación a su actividad laboral o sin relación con dicha actividad (extra-laboral).

En la Tabla 8 se recoge información sobre la categoría profesional de los casos que son profesionales sanitarios.

Tabla 8. Casos confirmados COVID19 según presencia de neumonía (N=6184).

Región de Murcia

Ocupación	Casos acum.	%
AUXILIAR ENFERMERIA	47	25.8%
ENFERMERO/A	44	24.2%
MEDICO/A	13	7.1%
TÉCNICO/A SANITARIO	7	3.8%
CELADOR/A	5	2.7%
FARMACEUTICO/A	5	2.7%
DESCONOCIDA	5	2.7%
RESTO	51	28.0%
Total	182	100%

*Esta cifra incluye todos los casos de profesionales sanitarios, independientemente de si el contagio ha sido en relación a su actividad laboral o sin relación con dicha actividad (extra-laboral).

Fuente: Servicio de Epidemiología. D.G. Salud Pública y Adicciones.