

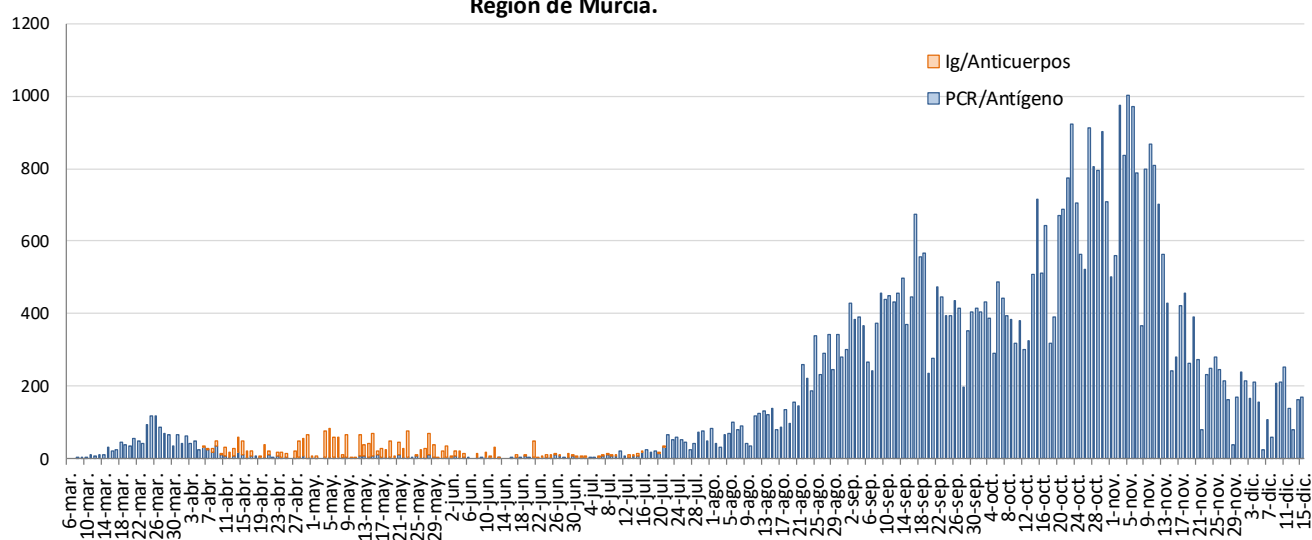
INFORME EPIDEMIOLÓGICO SEMANAL COVID-19 REGIÓN DE MURCIA

A 16 DE DICIEMBRE DE 2020

En la Región de Murcia hasta la fecha del informe se han registrado 56523 casos confirmados de COVID-19. Actualmente se encuentran ingresados en hospitales de la Región 246 casos, de los cuales 69 se encuentran en UCI.

Se ha dado el alta epidemiológica a 52262 pacientes y se han producido 682 fallecimientos (incluyendo casos con diagnóstico por anticuerpos).

**Figura 1. Número de casos confirmados COVID-19 por fecha de notificación.
Región de Murcia.**



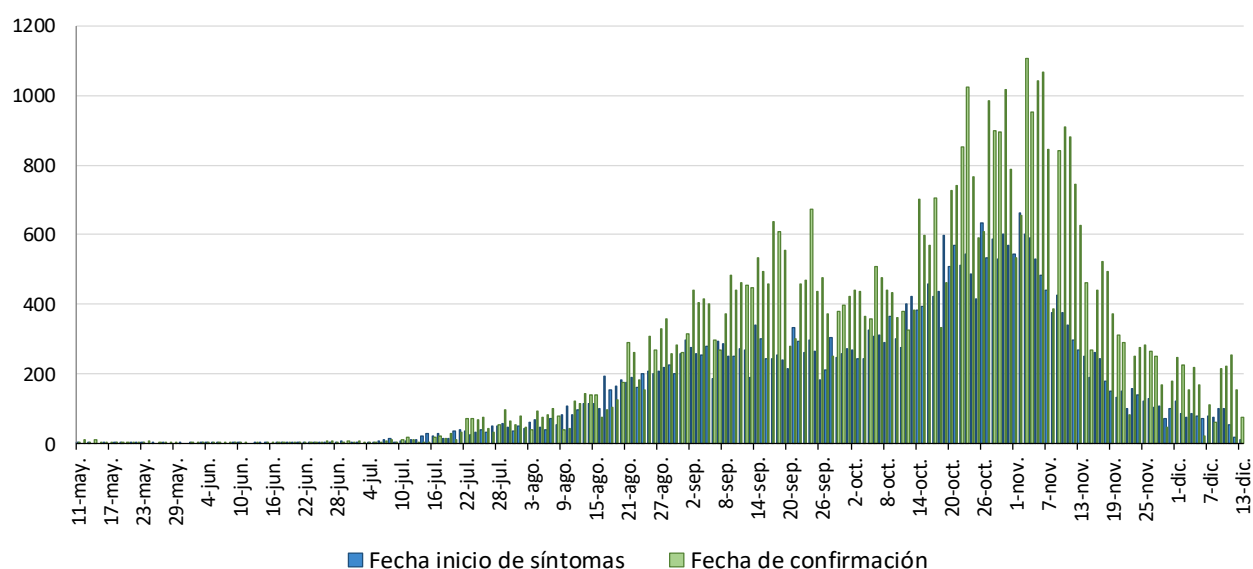
Fuente: Servicio de Epidemiología. D.G. Salud Pública y Adicciones.

Los datos que se presentan a continuación son aquellos sobre los que se tiene información epidemiológica detallada y corresponden a los casos acumulados confirmados por pruebas diagnósticas en la Región de Murcia a partir del 10 de mayo hasta la última semana epidemiológica completa (semana nº 50, del 07/12/2020 al 13/12/2020), que suman un total de 55161 casos. También se presentan los casos en la última y dos últimas semanas epidemiológicas (semanas 49 y 50).

1. NÚMERO DE CASOS CONFIRMADOS POR FECHA DE INICIO DE SÍNTOMAS Y CONFIRMACIÓN

Los datos que se presentan a continuación son aquellos sobre los que se tiene información epidemiológica detallada sobre la fecha de inicio de síntomas, que son un total de 35525 casos y el total de casos confirmados, todo ello desde el 10 de mayo.

Figura 2. Casos confirmados COVID19 por fecha de inicio de síntomas (N=35525) y confirmación (N=55161). Región de Murcia



Fuente: Servicio de Epidemiología. D. G. Salud Pública y Adicciones

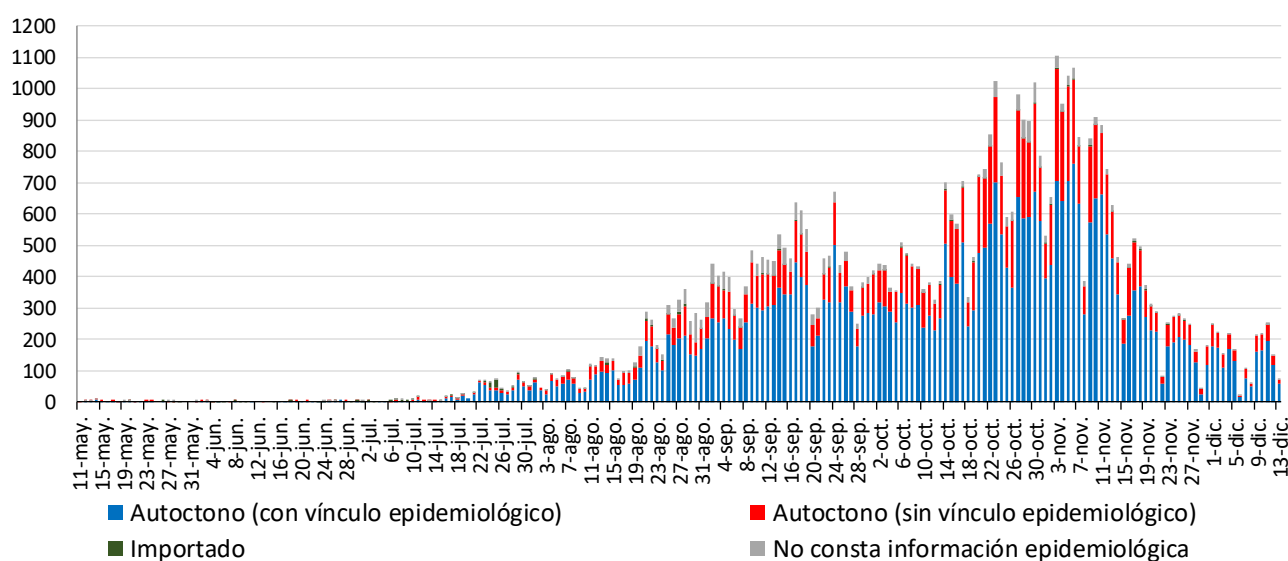
La curva epidémica por fecha de inicio de síntomas (Figura 2) es la que muestra la evolución de la epidemia con la información relativa a los casos confirmados sintomáticos.

Debido al periodo de incubación que es de 1 a 14 días, la curva que corresponde a la Fecha de Inicio de Síntomas (FIS) puede ir modificándose en los últimos 14 días.

2. CASOS SEGÚN EL ORIGEN DEL CONTAGIO

Los casos confirmados según el origen del contagio y fecha de confirmación se presentan en la Figura 3.

Figura 3. Casos confirmados COVID19 según origen de contagio y fecha de confirmación (N=55161). Región de Murcia



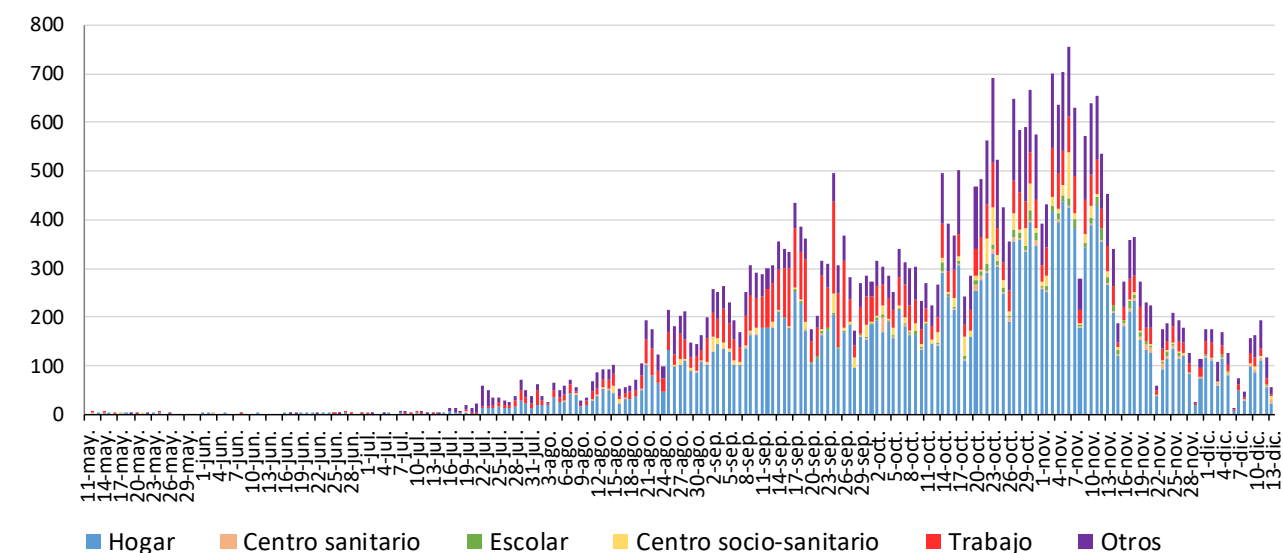
Fuente: Servicio de Epidemiología. D. G. Salud Pública y Adicciones

Del total de casos confirmados desde el 10 mayo (55161), no consta información epidemiológica en el 6% de los casos, el 0,5% son importados (tanto de otro país como de otra CCAA), el 68,8% son autóctonos con vínculo epidemiológico constatado (contacto con un caso confirmado) y el 25,2% restante son autóctonos sin vínculo epidemiológico.

De los 37963 casos **con vínculo epidemiológico constatado**, 1128 (3,0%) están relacionados con centros socio-sanitarios, 379 (1,0%) son casos con contagio en centros sanitarios, 21484 (56,6%) corresponden a contagios en el hogar, 6096 (16,1%) han sido laborales, 547 (1,4%) de ámbito escolar, 7807 (20,6%) el contagio procede de otros ámbitos, principalmente social/ocio. En el 1,4% restante no consta el ámbito.

En el apartado de centros socio-sanitarios hemos incluido a los trabajadores y residentes.

Figura 4. Casos confirmados COVID19 autóctonos con vínculo epidemiológico según origen de contagio y fecha de confirmación (N=37963). Región de Murcia

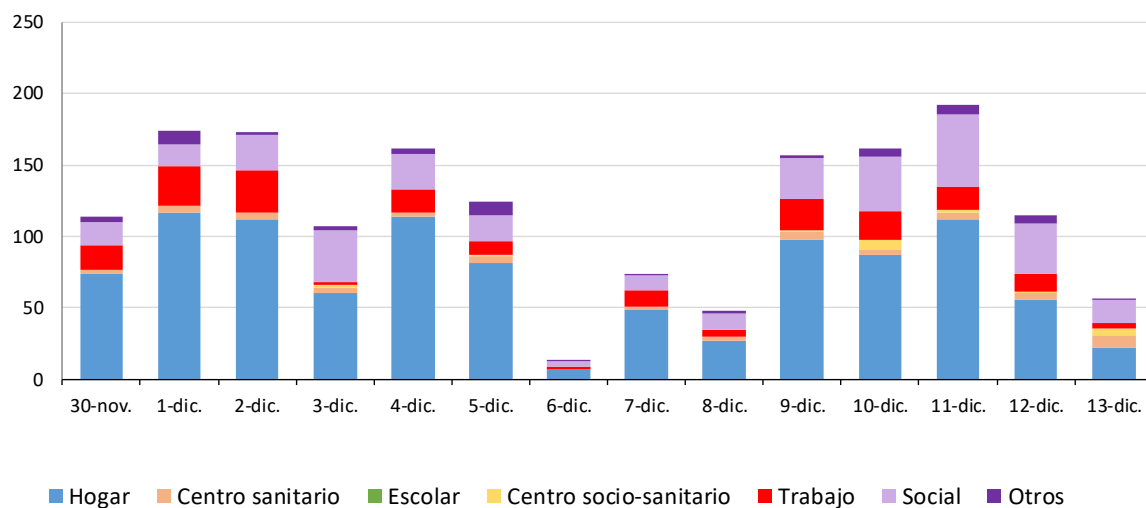


Fuente: Servicio de Epidemiología. D. G. Salud Pública y Adicciones

En la Figura 4 se observa que, en los casos autóctonos con vínculo epidemiológico, según origen del contagio, los casos predominantes son los contagiados en el hogar, en el trabajo, en ámbito social u otros y en centros socio-sanitarios (residencias).

Para el caso de las dos últimas semanas, ha habido 1703 casos con vínculo epidemiológico constatado, de ellos 19 (1,1%) han sido en centros socio-sanitarios, 1016 (59,6%) en el hogar, 194 (11,4%) en el trabajo, 56 (3,3%) en centros sanitarios, 0 (0,0%) de ámbito escolar, 330 (19,4%) de origen social, 58 (3,4%) de otros ámbitos. En el resto de casos (1,8%) no consta el ámbito.

Figura 5. Casos confirmados COVID19 autóctonos con vínculo epidemiológico según origen de contagio y fecha de confirmación últimas 2 semanas (N=1703). Región de Murcia



Fuente: Servicio de Epidemiología. D. G. Salud Pública y Adicciones

En la Figura 5 se observa que, en los casos autóctonos con vínculo epidemiológico dentro de las dos últimas semanas, los casos predominantes son los contagiados en el hogar, los de origen social y laboral.



3. CASOS SEGÚN MUNICIPIO DE LA REGIÓN DE MURCIA

Los casos por PCR/Ag positiva según municipio de residencia se muestran en la Tabla 1.

Tabla 1. Casos confirmados COVID19 desde 10 de mayo hasta 13 de diciembre 2020 por municipio residencia (N=55161)

Municipio	Población	Casos acum.	% Total casos	IA*	PCR/Ag+ Semanas 49 y 50		PCR/Ag+ con FIS Semanas 49 y 50		PCR/Ag+ Semana 50		PCR/Ag+ con FIS Semana 50	
					Casos	IA*	Casos	IA*	Casos	IA*	Casos	IA*
Abanilla	6127	304	0,6%	4961,6	33	538,6	12	195,9	15	244,8	6	97,9
Abarán	12964	265	0,5%	2044,1	1	7,7	0	0,0	0	0,0	0	0,0
Águilas	35301	582	1,1%	1648,7	38	107,6	18	51,0	13	36,8	4	11,3
Albudeite	1373	51	0,1%	3714,5	0	0,0	0	0,0	0	0,0	0	0,0
Alcantarilla	42048	1580	2,9%	3757,6	27	64,2	16	38,1	13	30,9	7	16,6
Los Alcázares	16138	605	1,1%	3748,9	108	669,2	40	247,9	32	198,3	7	43,4
Aledo	1022	41	0,1%	4011,7	2	195,7	0	0,0	0	0,0	0	0,0
Alguazas	9638	444	0,8%	4606,8	28	290,5	13	134,9	16	166,0	4	41,5
Alhama de Murcia	22077	1165	2,1%	5277,0	60	271,8	35	158,5	27	122,3	18	81,5
Archena	19301	998	1,8%	5170,7	49	253,9	19	98,4	22	114,0	5	25,9
Beniel	11318	420	0,8%	3710,9	6	53,0	2	17,7	2	17,7	1	8,8
Blanca	6539	180	0,3%	2752,7	2	30,6	2	30,6	1	15,3	0	0,0
Bullas	11530	288	0,5%	2497,8	3	26,0	2	17,3	0	0,0	0	0,0
Calasparra	10178	181	0,3%	1778,3	22	216,2	8	78,6	7	68,8	1	9,8
Campos del Río	2028	100	0,2%	4931,0	2	98,6	2	98,6	2	98,6	1	49,3
Caravaca de la Cruz	25760	1284	2,3%	4984,5	39	151,4	22	85,4	25	97,0	15	58,2
Cartagena	214802	4493	8,1%	2091,7	285	132,7	113	52,6	131	61,0	47	21,9
Cehegín	14983	533	1,0%	3557,4	35	233,6	16	106,8	7	46,7	2	13,3
Ceutí	11787	563	1,0%	4776,4	6	50,9	3	25,5	3	25,5	1	8,5
Cieza	34988	1088	2,0%	3109,6	57	162,9	26	74,3	18	51,4	6	17,1
Fortuna	10112	546	1,0%	5399,5	11	108,8	6	59,3	7	69,2	2	19,8
Fuente Álamo	16583	808	1,5%	4872,5	21	126,6	10	60,3	9	54,3	3	18,1
Jumilla	25600	1870	3,4%	7304,7	52	203,1	31	121,1	31	121,1	11	43,0
Librilla	5305	135	0,2%	2544,8	3	56,6	2	37,7	1	18,9	1	18,9
Lorca	94404	4920	8,9%	5211,6	146	154,7	65	68,9	84	89,0	38	40,3
Lorquí	7141	303	0,5%	4243,1	3	42,0	1	14,0	1	14,0	0	0,0
Mazarrón	32209	909	1,6%	2822,2	71	220,4	32	99,4	27	83,8	12	37,3
Molina de Segura	71890	2534	4,6%	3524,8	49	68,2	28	38,9	28	38,9	13	18,1
Moratalla	7839	305	0,6%	3890,8	13	165,8	10	127,6	12	153,1	9	114,8
Mula	16883	628	1,1%	3719,7	7	41,5	5	29,6	7	41,5	5	29,6
Murcia	453258	16240	29,4%	3582,9	535	118,0	308	68,0	270	59,6	134	29,6
Ojós	500	7	0,0%	1400,0	0	0,0	0	0,0	0	0,0	0	0,0
Pliego	3847	87	0,2%	2261,5	2	52,0	2	52,0	1	26,0	0	0,0
Puerto Lumbreras	15394	395	0,7%	2565,9	30	194,9	5	32,5	10	65,0	0	0,0
Ricote	1264	41	0,1%	3243,7	0	0,0	0	0,0	0	0,0	0	0,0
San Javier	32489	1193	2,2%	3672,0	76	233,9	31	95,4	33	101,6	13	40,0
San Pedro del Pinatar	25476	683	1,2%	2681,0	71	278,7	26	102,1	37	145,2	11	43,2
Santomera	16206	503	0,9%	3103,8	26	160,4	7	43,2	12	74,0	1	6,2
Torre Pacheco	35676	1781	3,2%	4992,2	198	555,0	60	168,2	104	291,5	25	70,1
Las Torres de Cotillas	21471	784	1,4%	3651,4	8	37,3	4	18,6	4	18,6	0	0,0
Totana	32008	3013	5,5%	9413,3	66	206,2	24	75,0	28	87,5	9	28,1
Ulea	874	14	0,0%	1601,8	1	114,4	1	114,4	1	114,4	1	114,4
La Unión	20225	437	0,8%	2160,7	24	118,7	14	69,2	18	89,0	8	39,6
Villanueva del Segura	2910	176	0,3%	6048,1	8	274,9	3	103,1	4	137,5	1	34,4
Yecla	34432	1500	2,7%	4356,4	81	235,2	32	92,9	28	81,3	11	31,9
Otras CCAA/Desconoc.		184	0,3%		6		2		0		1	
Total	1493898	55161	100,0%	3692,4	2311	154,8	1058	70,9	1091	73,1	434	29,1

*Incidenc. Acum. x100.000hab.

FIS: fecha inicio síntomas

Fuente: Servicio de Epidemiología. D.G. Salud Pública y Adicciones



4. CASOS E INCIDENCIA POR ÁREA DE SALUD

Los casos por PCR/Antígeno positivos según el área de salud en la que residen se presenta en la Tabla 2.

Tabla 2. Casos confirmados COVID19 desde 10 de mayo hasta 13 de diciembre 2020 por área de salud (N=55161) hasta 13 de diciembre 2020. Región de Murcia

Área de Salud	Población	Casos acum.	% Total casos	IA*	PCR/Ag+ Semanas 49 y 50		PCR/Ag+ con FIS Semanas 49 y 50		PCR/Ag+ Semana 50		PCR/Ag+ con FIS Semana 50	
					Casos	IA*	Casos	IA*	Casos	IA*	Casos	IA*
Vega Media del Segura	268761	9661	17,5%	3594,6	290	107,9	150	55,8	148	55,1	63	23,4
Murcia Oeste	266460	9727	17,6%	3650,5	262	98,3	164	61,5	136	51,0	76	28,5
Cartagena	286022	6589	11,9%	2303,7	375	131,1	160	55,9	177	61,9	66	23,1
Murcia Este	202137	7050	12,8%	3487,7	204	100,9	102	50,5	97	48,0	43	21,3
Altiplano	60032	3350	6,1%	5580,4	132	219,9	63	104,9	59	98,3	22	36,6
Lorca	178129	8877	16,1%	4983,5	260	146,0	107	60,1	129	72,4	51	28,6
Noroeste	70290	2555	4,6%	3634,9	100	142,3	50	71,1	45	64,0	23	32,7
Vega Alta del Segura	54491	1526	2,8%	2800,5	53	97,3	25	45,9	17	31,2	5	9,2
Mar Menor	107576	4090	7,4%	3802,0	432	401,6	151	140,4	196	182,2	54	50,2
Otras CCAA		1736	3,1%		203		86		87		31	
Total	1493898	55161	100,0%	3692,4	2311	154,7	1058	70,8	1091	73,0	434	29,1

*Incidencia acumulada por 100.000 habitantes FIS: fecha inicio síntomas

Fuente: Servicio de Epidemiología. D.G. Salud Pública y Adicciones.



5. CASOS SEGÚN GRUPO DE EDAD Y SEXO

La mediana de edad en los casos confirmados con edad conocida es 38 años (38 en hombres y 38 en mujeres) y el 52,1% de los casos confirmados son mujeres. La distribución por edad y sexo se presenta en la Tabla 3.

Tabla 3. Casos confirmados COVID19 desde 10 de mayo hasta 13 de diciembre 2020 por edad y sexo (N=55159). Región de Murcia

Grupos de edad	Total			Hombres			Mujeres			Ambos sexos PCR/Ag+ Semanas 49 y 50			Ambos sexos PCR/Ag+ Semana 50		
	Casos acum.	%	IA*	Casos acum.	%	IA*	Casos acum.	%	IA*	Casos	%	IA*	Casos	%	IA*
< 2 AÑOS	1070	1,9%	3602,6	566	2,1%	3730,8	504	1,8%	3468,7	47	2,0%	158,2	25	2,3%	84,2
2-4 AÑOS	1477	2,7%	3030,6	736	2,8%	2921,0	741	2,6%	3148,0	71	3,1%	145,7	27	2,5%	55,4
5-14 AÑOS	5721	10,4%	3198,6	2872	10,9%	3118,5	2849	9,9%	3283,8	293	12,7%	163,8	143	13,1%	80,0
15-29 AÑOS	12221	22,2%	4807,5	5875	22,2%	4489,1	6346	22,1%	5145,3	429	18,6%	168,8	198	18,1%	77,9
30-39 AÑOS	8656	15,7%	4054,9	4021	15,2%	3683,1	4635	16,1%	4444,0	313	13,5%	146,6	150	13,7%	70,3
40-49 AÑOS	9905	18,0%	3946,6	4727	17,9%	3611,8	5178	18,0%	4311,5	430	18,6%	171,3	199	18,2%	79,3
50-59 AÑOS	7556	13,7%	3638,7	3634	13,7%	3483,5	3922	13,7%	3795,3	304	13,2%	146,4	136	12,5%	65,5
60-69 AÑOS	4155	7,5%	2947,3	2159	8,2%	3168,4	1996	7,0%	2740,4	200	8,7%	141,9	100	9,2%	70,9
70-79 AÑOS	2362	4,3%	2398,4	1143	4,3%	2555,2	1219	4,2%	2268,0	131	5,7%	133,0	67	6,1%	68,0
>= 80 AÑOS	2036	3,7%	2874,3	714	2,7%	2641,2	1322	4,6%	3018,2	93	4,0%	131,3	46	4,2%	64,9
>= 65 AÑOS	6087	11,0%	2607,9	2728	10,3%	2664,3	3359	11,7%	2563,8	291	12,6%	124,7	154	14,1%	66,0
Total	55159	100,0%	3692,3	26447	100,0%	3537,5	28712	100,0%	3847,3	2311	100,0%	154,7	1091	100,0%	73,0

*Incidencia acumulada por 100.000 habitantes

Fuente: Servicio de Epidemiología. D.G. Salud Pública y Adicciones.

El porcentaje de casos menores de 15 años es del 15,0%.

Entre los 30-59 años la incidencia acumulada fluctúa entre 3639 y 4055 casos por 100.000 habitantes, entre 60-79 años hasta un máximo de 2947 por 100.000 y en los de 80 o más años es 2874,3. Según casos por grupos de edad, en las dos últimas semanas el porcentaje de casos jóvenes de 15-29 años representa el 18,6% y el de menores de 15 años es el 17,8%. Por otra parte, el porcentaje de casos de 50 o más años es el 31,5% en los últimos 14 días.

6. CASOS SEGÚN GRUPO DE EDAD, SITUACIÓN CLÍNICA Y DEFUNCIONES

Se ha registrado la hospitalización en algún momento durante su enfermedad (no los hospitalizados a día de hoy) de 4286 casos de los 55161 encuestados (7,8%), con un 8,9% de hospitalizaciones en hombres y un 6,8% en mujeres. La media de edad en el conjunto de hospitalizados es de 60 años y mediana de 60 años.

La mediana de tiempo de hospitalización, excluyendo fallecidos, es de 7 días (P25: 4, P75: 14) y la de estancia en UCI de 9 días (P25: 6, P75: 21).

En la tabla 4 y figura 5 se muestra la distribución de los casos según si presentan o no síntomas por grupos de edad y el total.

Tabla 4. Casos confirmados COVID19 desde 10 de mayo hasta 13 de diciembre 2020 según presencia de síntomas y grupos de edad (N=52895). Región de Murcia

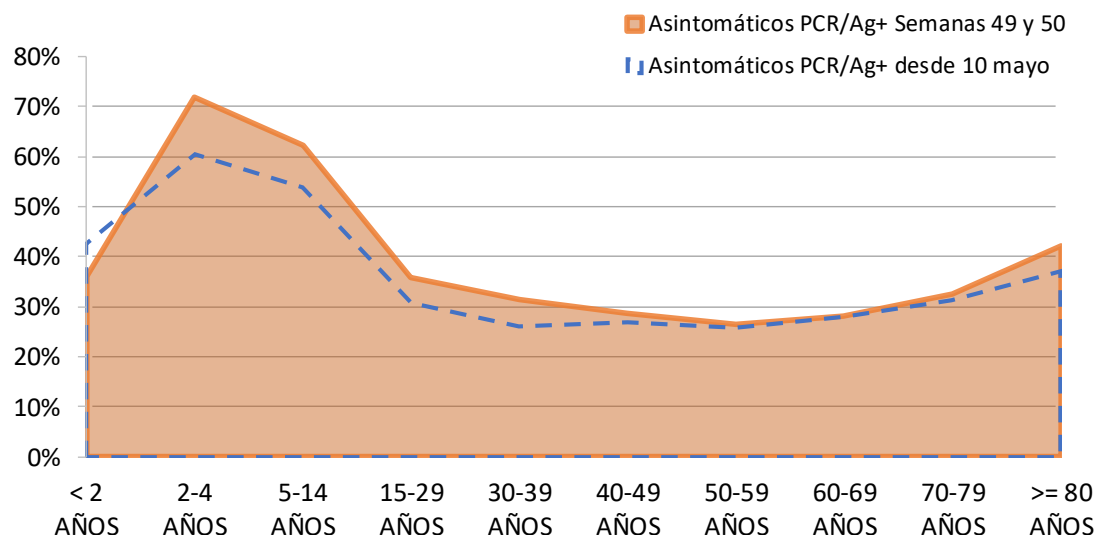
Edad	Asintomáticos desde el 10 de mayo		Sintomáticos desde el 10 de mayo		Asintomáticos PCR/Ag+ Semanas 49 y 50		Sintomáticos PCR/Ag+ Semanas 49 y 50	
	Casos acum.	%*	Casos acum.	%*	Casos	%*	Casos	%*
< 2 AÑOS	448	42,7%	602	57,3%	17	36,2%	30	63,8%
2-4 AÑOS	871	60,4%	571	39,6%	51	71,8%	20	28,2%
5-14 AÑOS	2993	53,9%	2565	46,1%	182	62,1%	111	37,9%
15-29 AÑOS	3587	30,9%	8039	69,1%	150	35,8%	269	64,2%
30-39 AÑOS	2156	26,2%	6081	73,8%	97	31,4%	212	68,6%
40-49 AÑOS	2556	27,0%	6912	73,0%	120	28,6%	300	71,4%
50-59 AÑOS	1879	25,8%	5400	74,2%	80	26,6%	221	73,4%
60-69 AÑOS	1120	28,0%	2887	72,0%	55	28,2%	140	71,8%
70-79 AÑOS	716	31,3%	1570	68,7%	42	32,6%	87	67,4%
>= 80 AÑOS	719	37,0%	1223	63,0%	37	42,0%	51	58,0%
Total	17045	32,2%	35850	67,8%	831	36,6%	1441	63,4%

* Porcentaje de asintomáticos por grupos de edad

Fuente: Servicio de Epidemiología. D.G. Salud Pública y Adicciones.



Figura 6. Porcentaje de confirmados COVID19 desde 10 de mayo hasta 13 de diciembre 2020 asintomáticos por edad (N=52895). Región de Murcia



Fuente: Servicio de Epidemiología. D.G. Salud Pública y Adicciones.

La distribución de casos por edad, situación clínica y defunciones de los casos acumulados se presenta en la Tabla 5.

Tabla 5. Casos confirmados COVID19 desde 10 de mayo hasta 13 de diciembre 2020 acumulados por grupos de edad y situación clínica (N=55161). Región de Murcia

Grupos de edad	Hospitalizados			UCI			Defunciones			
	Casos acum.	%	IA*	Casos acum.	%	IA*	Casos acum.	%	Letalidad (%)**	IA*
< 2 AÑOS	28	0,7%	94,3	0	0,0%	0,0	0	0,0%	0,0%	0,0
2-4 AÑOS	5	0,1%	10,3	1	0,2%	2,1	0	0,0%	0,0%	0,0
5-14 AÑOS	31	0,7%	17,3	3	0,5%	1,7	0	0,0%	0,0%	0,0
15-29 AÑOS	216	5,0%	85,0	12	2,1%	4,7	0	0,0%	0,0%	0,0
30-39 AÑOS	376	8,8%	176,1	35	6,3%	16,4	3	0,6%	0,0%	1,4
40-49 AÑOS	645	15,0%	257,0	77	13,8%	30,7	5	0,9%	0,1%	2,0
50-59 AÑOS	815	19,0%	392,5	142	25,4%	68,4	21	3,9%	0,3%	10,1
60-69 AÑOS	730	17,0%	517,8	165	29,5%	117,0	63	11,6%	1,5%	44,7
70-79 AÑOS	657	15,3%	667,1	107	19,1%	108,7	131	24,2%	5,5%	133,0
>= 80 AÑOS	783	18,3%	1105,4	18	3,2%	25,4	318	58,8%	15,6%	448,9
Total	4286	100,0%	286,9	560	100,0%	37,5	541	100,0%	1,0%	36,2

*Incidencia acumulada por 100.000 habitantes ** Defunciones / casos confirmados

Fuente: Servicio de Epidemiología. D.G. Salud Pública y Adicciones

La mediana de tiempo desde la fecha de inicio de síntomas hasta el ingreso hospitalario en aquellos pacientes hospitalizados que no estaban previamente ingresados ha sido de 6 días (P25: 3, P75: 9).

La mediana de tiempo desde la fecha de inicio de síntomas hasta el ingreso en UCI en aquellos pacientes hospitalizados que no estaban previamente ingresados ha sido de 8 días (P25: 5, P75: 11).

Respecto a los casos confirmados en los últimos 14 días, la información por edad, situación clínica y defunciones se presenta en la Tabla 6 y Figura 6.

Tabla 6. Casos confirmados COVID19 por grupos de edad y situación clínica en las dos últimas semanas (N=2311). Región de Murcia

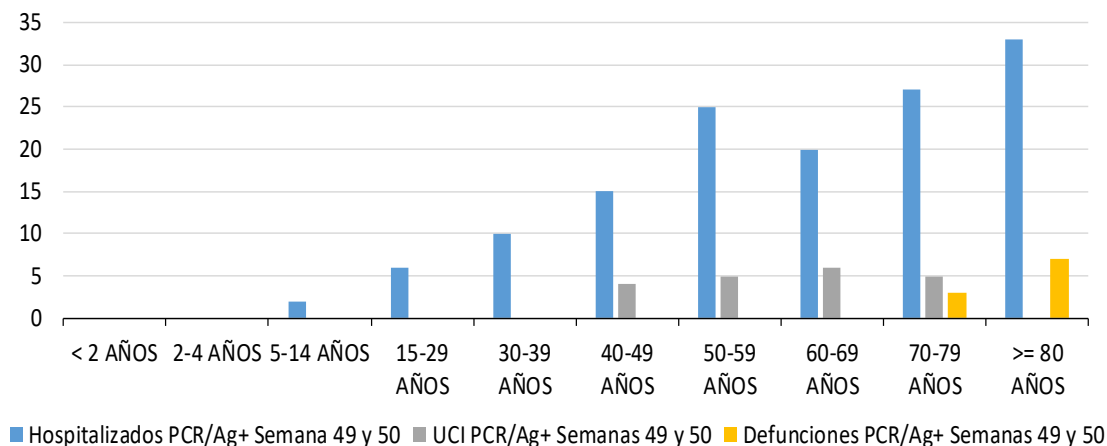
Grupos de edad	Hospitalizados PCR/Ag+ Semana 49 y 50			UCI PCR/Ag+ Semanas 49 y 50			Defunciones PCR/Ag+ Semanas 49 y 50			
	Casos	%	IA*	Casos	%	IA*	Casos	%	Letalidad (%)**	IA*
< 2 AÑOS	0	0,0%	0,0	0	0,0%	0,0	0	0,0%	0,0%	0,0
2-4 AÑOS	0	0,0%	0,0	0	0,0%	0,0	0	0,0%	0,0%	0,0
5-14 AÑOS	2	1,4%	1,1	0	0,0%	0,0	0	0,0%	0,0%	0,0
15-29 AÑOS	6	4,3%	2,4	0	0,0%	0,0	0	0,0%	0,0%	0,0
30-39 AÑOS	10	7,2%	4,7	0	0,0%	0,0	0	0,0%	0,0%	0,0
40-49 AÑOS	15	10,9%	6,0	4	20,0%	1,6	0	0,0%	0,0%	0,0
50-59 AÑOS	25	18,1%	12,0	5	25,0%	2,4	0	0,0%	0,0%	0,0
60-69 AÑOS	20	14,5%	14,2	6	30,0%	4,3	0	0,0%	0,0%	0,0
70-79 AÑOS	27	19,6%	27,4	5	25,0%	5,1	3	30,0%	2,3%	3,0
>= 80 AÑOS	33	23,9%	46,6	0	0,0%	0,0	7	70,0%	7,5%	9,9
Total	138	100,0%	9,2	20	100,0%	1,3	10	100,0%	0,4%	0,7

*Incidencia acumulada por 100.000 habitantes ** Defunciones / casos confirmados

Fuente: Servicio de Epidemiología. D.G. Salud Pública y Adicciones



Figura 7. Casos confirmados COVID19 por grupos de edad y situación clínica (N=55161) en las semanas 49 y 50. Región de Murcia



Fuente: Servicio de Epidemiología. D.G. Salud Pública y Adicciones.

La clasificación actual de las categorías de no hospitalizado, hospitalizados, UCI y defunción no son mutuamente excluyentes.

Tabla 7. Distribución porcentual de casos confirmados acumulados COVID19 desde 10 de mayo hasta 13 de diciembre 2020 hospitalizados según hospital (N=4286). Región de Murcia

Hospital	%
VIRGEN DE LA ARRIXACA, HOSPITAL UNIVERSITARIO	23,0%
REINA SOFÍA, HOSPITAL GENERAL UNIVERSITARIO	15,3%
MORALES MESEGUER, HOSPITAL GENERAL UNIVERSITARIO	14,6%
SANTA LUCÍA, HOSPITAL DE	13,1%
RAFAEL MENDEZ, HOSPITAL	11,9%
LOS ARCOS, HOSPITAL	8,1%
VIRGEN DEL CASTILLO, HOSPITAL	4,9%
NOROESTE, HOSPITAL COMARCAL DEL	3,1%
LA VEGA LORENZO GUIRAO, HOSPITAL DE	2,4%
STª MARIA DEL ROSELL, HOSPITAL GENERAL	0,9%
VIRGEN DE LA VEGA, CLÍNICA	0,7%
CLÍNICA VIRGEN DE LA CARIDAD	0,6%
VIRGEN DEL ALCAZAR DE LORCA, CLÍNICA MÉDICA	0,4%
RESTO	0,9%
Total	100,0%

Fuente: Servicio de Epidemiología. D.G. Salud Pública y Adicciones.

7. CASOS EN PROFESIONALES SANITARIOS

En los casos confirmados de profesionales sanitarios se incluye a todos ellos independientemente de si el contagio ha sido en relación a su actividad laboral o sin relación con dicha actividad (extra-laboral).

En la Tabla 8 se recoge información sobre la categoría profesional de los casos que son profesionales sanitarios.

Tabla 8. Casos confirmados COVID19 desde 10 de mayo hasta 13 de diciembre 2020 según ocupación en profesionales sanitarios (N=1869*). Región de Murcia

Ocupación	Casos acum.	%
ENFERMERO/A	481	25,7%
AUXILIAR ENFERMERÍA	446	23,9%
MÉDICO/A	203	10,9%
TÉCNICO/A SANITARIO	64	3,4%
CELADOR/A	60	3,2%
FISIOTERAPEUTA	58	3,1%
FARMACÉUTICO/A	26	1,4%
GEROCULTOR/A	13	0,7%
RESTO	518	27,7%
Total	1869	100%

*Esta cifra incluye todos los casos de profesionales sanitarios, independientemente de si el contagio se ha producido en relación a su actividad laboral o sin relación con dicha actividad (extra-laboral).

Fuente: Servicio de Epidemiología. D.G. Salud Pública y Adicciones.