

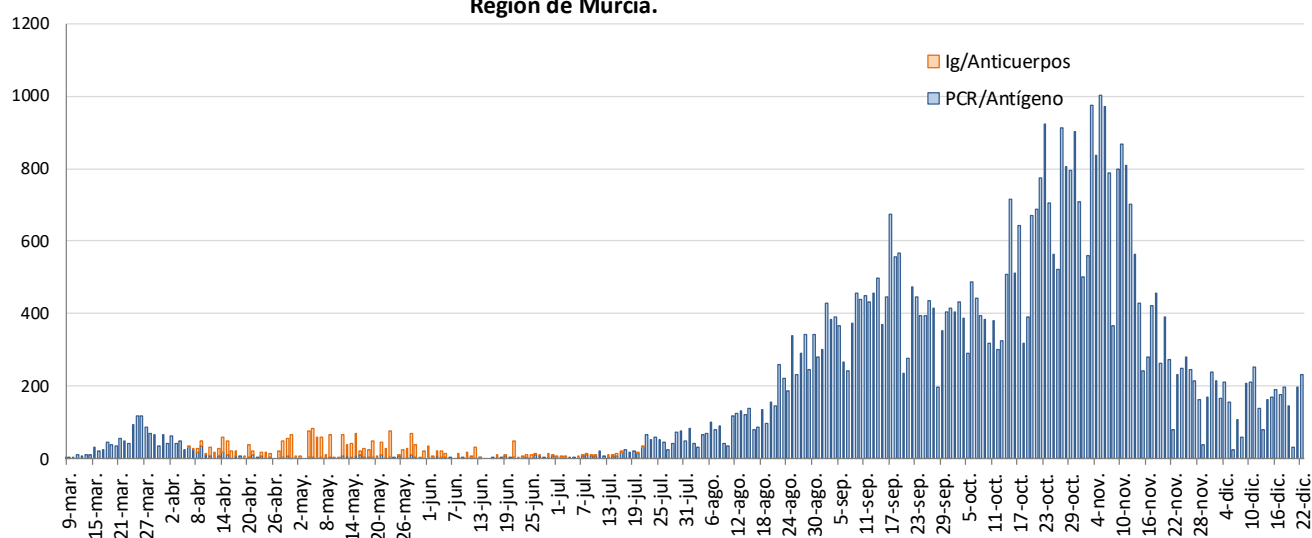
INFORME EPIDEMIOLÓGICO SEMANAL COVID-19 REGIÓN DE MURCIA

A 23 DE DICIEMBRE DE 2020

En la Región de Murcia hasta la fecha del informe se han registrado 57836 casos confirmados de COVID-19. Actualmente se encuentran ingresados en hospitales de la Región 234 casos, de los cuales 65 se encuentran en UCI.

Se ha dado el alta epidemiológica a 53611 pacientes y se han producido 717 fallecimientos (incluyendo casos con diagnóstico por anticuerpos).

**Figura 1. Número de casos confirmados COVID-19 por fecha de notificación.
Región de Murcia.**



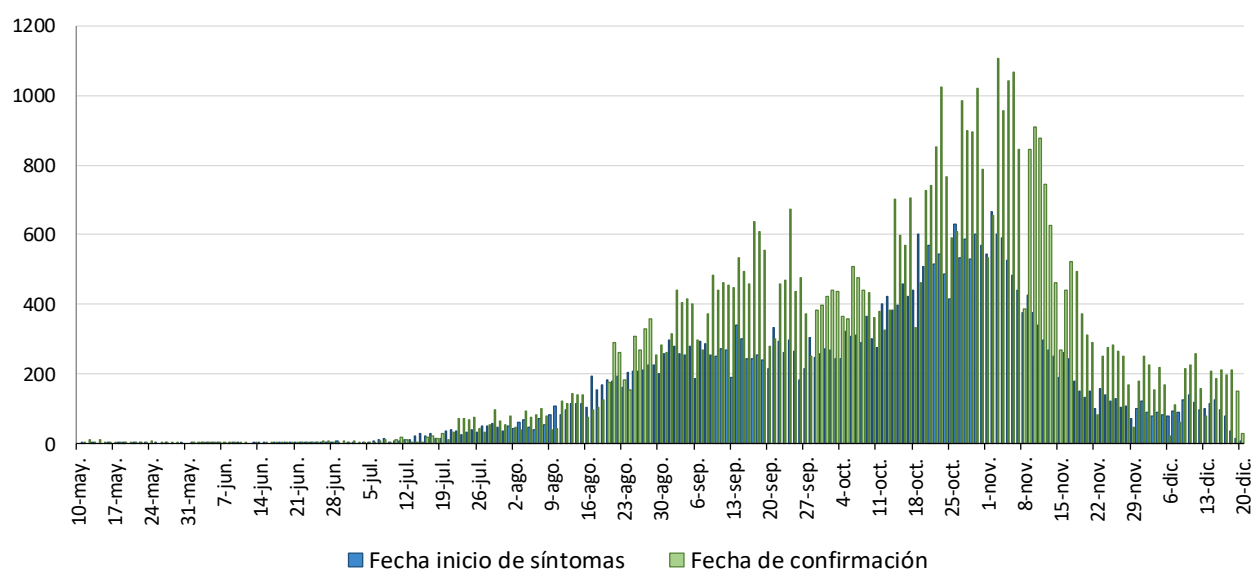
Fuente: Servicio de Epidemiología. D.G. Salud Pública y Adicciones.

Los datos que se presentan a continuación son aquellos sobre los que se tiene información epidemiológica detallada y corresponden a los casos acumulados confirmados por pruebas diagnósticas en la Región de Murcia a partir del 10 de mayo hasta la última semana epidemiológica completa (semana nº 51, del 14/12/2020 al 20/12/2020), que suman un total de 56365 casos. También se presentan los casos en la última y dos últimas semanas epidemiológicas (semanas 50 y 51).

1. NÚMERO DE CASOS CONFIRMADOS POR FECHA DE INICIO DE SÍNTOMAS Y CONFIRMACIÓN

Los datos que se presentan a continuación son aquellos sobre los que se tiene información epidemiológica detallada sobre la fecha de inicio de síntomas, que son un total de 36388 casos y el total de casos confirmados, todo ello desde el 10 de mayo.

Figura 2. Casos confirmados COVID19 por fecha de inicio de síntomas (N=36388) y confirmación (N=56365). Región de Murcia



Fuente: Servicio de Epidemiología. D. G. Salud Pública y Adicciones

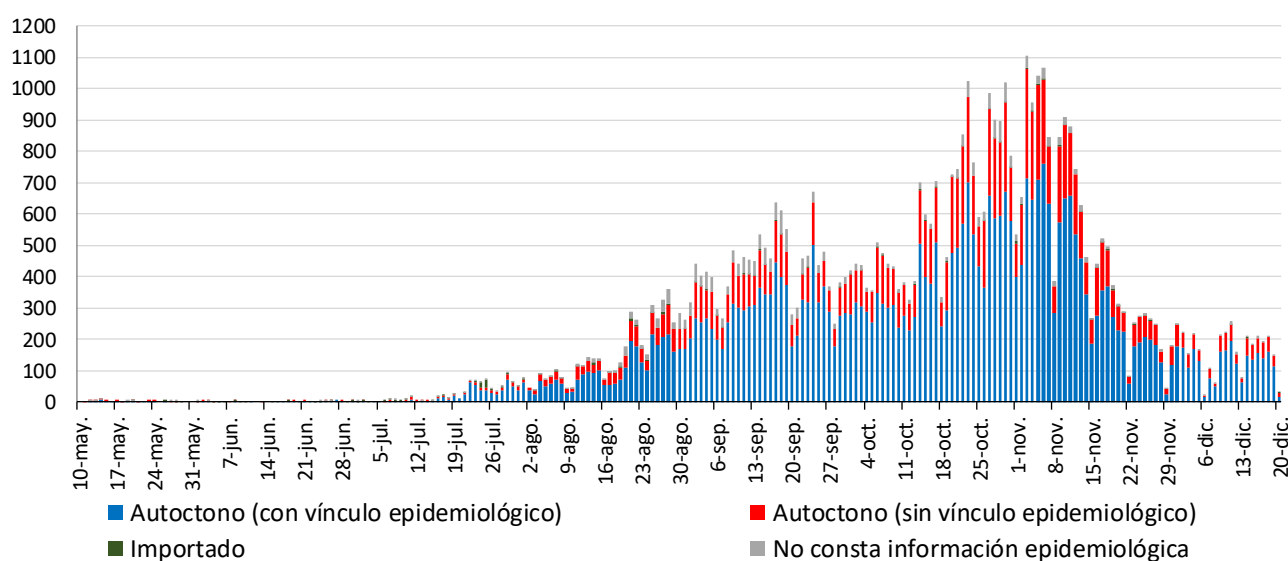
La curva epidémica por fecha de inicio de síntomas (Figura 2) es la que muestra la evolución de la epidemia con la información relativa a los casos confirmados sintomáticos.

Debido al periodo de incubación que es de 1 a 14 días, la curva que corresponde a la Fecha de Inicio de Síntomas (FIS) puede ir modificándose en los últimos 14 días.

2. CASOS SEGÚN EL ORIGEN DEL CONTAGIO

Los casos confirmados según el origen del contagio y fecha de confirmación se presentan en la Figura 3.

Figura 3. Casos confirmados COVID19 según origen de contagio y fecha de confirmación (N=56365). Región de Murcia



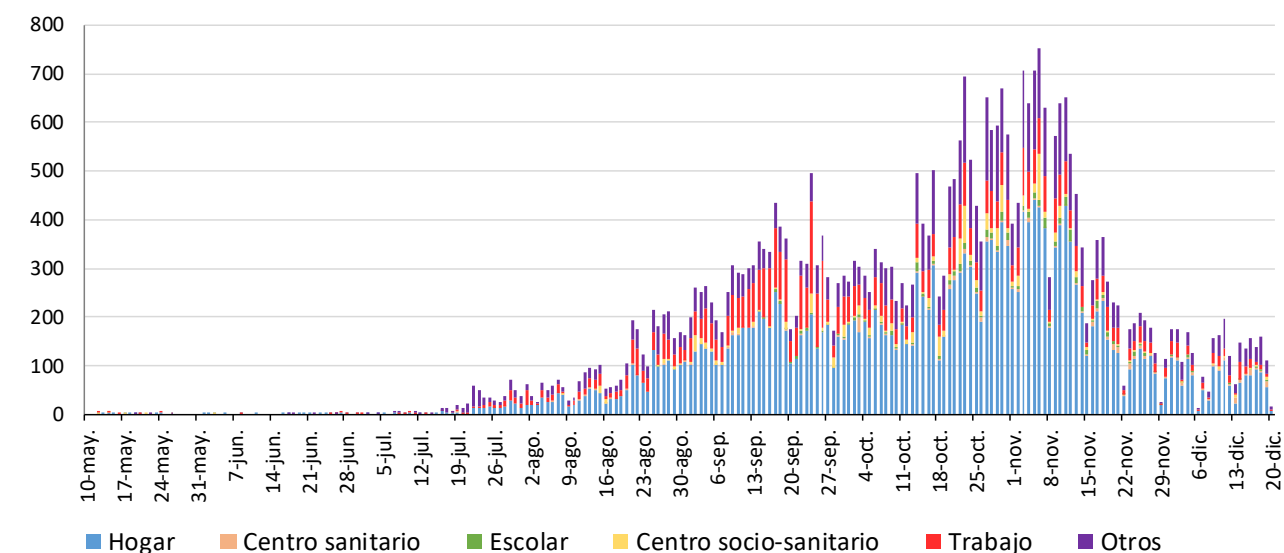
Fuente: Servicio de Epidemiología. D. G. Salud Pública y Adicciones

Del total de casos confirmados desde el 10 mayo (56365), no consta información epidemiológica en el 5% de los casos, el 0,5% son importados (tanto de otro país como de otra CCAA), el 69,1% son autóctonos con vínculo epidemiológico constatado (contacto con un caso confirmado) y el 25,2% restante son autóctonos sin vínculo epidemiológico.

De los 38926 casos **con vínculo epidemiológico constatado**, 1143 (2,9%) están relacionados con centros socio-sanitarios, 429 (1,1%) son casos con contagio en centros sanitarios, 21984 (56,5%) corresponden a contagios en el hogar, 6210 (16,0%) han sido laborales, 560 (1,4%) de ámbito escolar, 8066 (20,7%) el contagio procede de otros ámbitos, principalmente social/ocio. En el 1,4% restante no consta el ámbito.

En el apartado de centros socio-sanitarios hemos incluido a los trabajadores y residentes.

Figura 4. Casos confirmados COVID19 autóctonos con vínculo epidemiológico según origen de contagio y fecha de confirmación (N=38926). Región de Murcia

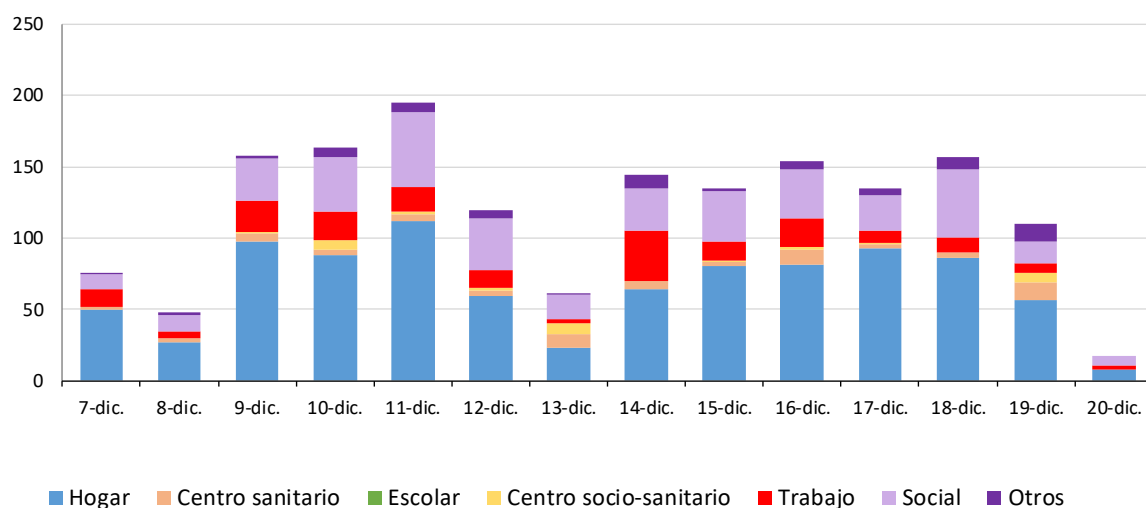


Fuente: Servicio de Epidemiología. D. G. Salud Pública y Adicciones

En la Figura 4 se observa que, en los casos autóctonos con vínculo epidemiológico, según origen del contagio, los casos predominantes son los contagiados en el hogar, en el trabajo, en otros ámbitos (principalmente social/ocio) y en centros socio-sanitarios (residencias).

Para el caso de las dos últimas semanas, ha habido 1701 casos con vínculo epidemiológico constatado, de ellos 30 (1,8%) han sido en centros socio-sanitarios, 926 (54,4%) en el hogar, 188 (11,0%) en el trabajo, 72 (4,2%) en centros sanitarios, 0 (0,0%) de ámbito escolar, 389 (22,9%) de origen social, 68 (4,0%) de otros ámbitos. En el resto de casos (1,7%) no consta el ámbito.

Figura 5. Casos confirmados COVID19 autóctonos con vínculo epidemiológico según origen de contagio y fecha de confirmación últimas 2 semanas (N=1701). Región de Murcia



En la Figura 5 se observa que, en los casos autóctonos con vínculo epidemiológico dentro de las dos últimas semanas, los casos predominantes son los contagiados en el hogar, los de origen social y laboral.



3. CASOS SEGÚN MUNICIPIO DE LA REGIÓN DE MURCIA

Los casos por PCR/Ag positiva según municipio de residencia se muestran en la Tabla 1.

Tabla 1. Casos confirmados COVID19 desde 10 de mayo hasta 20 de diciembre 2020 por municipio residencia (N=56365)

Municipio	Población	Casos acum.	% Total casos	IA*	PCR/Ag+ Semanas 50 y 51		PCR/Ag+ con FIS Semanas 50 y 51		PCR/Ag+ Semana 51		PCR/Ag+ con FIS Semana 51	
					Casos	IA*	Casos	IA*	Casos	IA*	Casos	IA*
Abanilla	6127	312	0,6%	5092,2	23	375,4	11	179,5	8	130,6	2	32,6
Abarán	12964	266	0,5%	2051,8	1	7,7	1	7,7	1	7,7	1	7,7
Águilas	35301	591	1,0%	1674,2	22	62,3	9	25,5	9	25,5	2	5,7
Albudeite	1373	60	0,1%	4370,0	9	655,5	1	72,8	9	655,5	1	72,8
Alcantarilla	42048	1606	2,8%	3819,4	39	92,8	28	66,6	26	61,8	12	28,5
Los Alcázares	16138	661	1,2%	4095,9	87	539,1	35	216,9	55	340,8	16	99,1
Aledo	1022	41	0,1%	4011,7	0	0,0	0	0,0	0	0,0	0	0,0
Alguazas	9638	459	0,8%	4762,4	31	321,6	14	145,3	15	155,6	8	83,0
Alhama de Murcia	22077	1182	2,1%	5354,0	44	199,3	32	144,9	17	77,0	11	49,8
Archena	19301	1015	1,8%	5258,8	38	196,9	15	77,7	15	77,7	2	10,4
Beniel	11318	429	0,8%	3790,4	11	97,2	7	61,8	7	61,8	4	35,3
Blanca	6539	182	0,3%	2783,3	3	45,9	1	15,3	2	30,6	0	0,0
Bullas	11530	296	0,5%	2567,2	7	60,7	7	60,7	7	60,7	4	34,7
Calasparra	10178	186	0,3%	1827,5	12	117,9	6	59,0	5	49,1	1	9,8
Campos del Río	2028	101	0,2%	4980,3	3	147,9	2	98,6	1	49,3	0	0,0
Caravaca de la Cruz	25760	1296	2,3%	5031,1	37	143,6	20	77,6	12	46,6	3	11,6
Cartagena	214802	4711	8,4%	2193,2	338	157,4	161	75,0	203	94,5	73	34,0
Cehegín	14983	548	1,0%	3657,5	22	146,8	14	93,4	15	100,1	5	33,4
Ceutí	11787	570	1,0%	4835,8	10	84,8	7	59,4	7	59,4	4	33,9
Cieza	34988	1101	2,0%	3146,8	30	85,7	10	28,6	12	34,3	3	8,6
Fortuna	10112	549	1,0%	5429,2	12	118,7	5	49,4	5	49,4	1	9,9
Fuente Álamo	16583	846	1,5%	5101,6	47	283,4	27	162,8	38	229,2	15	90,5
Jumilla	25600	1905	3,4%	7441,4	65	253,9	35	136,7	34	132,8	14	54,7
Librilla	5305	138	0,2%	2601,3	4	75,4	2	37,7	3	56,6	1	18,9
Lorca	94404	4990	8,9%	5285,8	155	164,2	85	90,0	69	73,1	29	30,7
Lorquí	7141	308	0,5%	4313,1	6	84,0	4	56,0	5	70,0	3	42,0
Mazarrón	32209	940	1,7%	2918,4	57	177,0	34	105,6	29	90,0	11	34,2
Molina de Segura	71890	2595	4,6%	3609,7	87	121,0	59	82,1	59	82,1	23	32,0
Moratalla	7839	316	0,6%	4031,1	23	293,4	18	229,6	11	140,3	7	89,3
Mula	16883	634	1,1%	3755,3	14	82,9	6	35,5	7	41,5	1	5,9
Murcia	453258	16529	29,3%	3646,7	591	130,4	372	82,1	316	69,7	141	31,1
Ojós	500	7	0,0%	1400,0	0	0,0	0	0,0	0	0,0	0	0,0
Pliego	3847	87	0,2%	2261,5	1	26,0	0	0,0	0	0,0	0	0,0
Puerto Lumbreras	15394	401	0,7%	2604,9	16	103,9	3	19,5	6	39,0	2	13,0
Ricote	1264	41	0,1%	3243,7	0	0,0	0	0,0	0	0,0	0	0,0
San Javier	32489	1238	2,2%	3810,5	75	230,8	36	110,8	42	129,3	15	46,2
San Pedro del Pinatar	25476	712	1,3%	2794,8	66	259,1	32	125,6	29	113,8	10	39,3
Santomera	16206	520	0,9%	3208,7	29	178,9	11	67,9	17	104,9	9	55,5
Torre Pacheco	35676	1832	3,3%	5135,1	153	428,9	50	140,2	48	134,5	13	36,4
Las Torres de Cotillas	21471	792	1,4%	3688,7	11	51,2	4	18,6	7	32,6	2	9,3
Totana	32008	3028	5,4%	9460,1	43	134,3	19	59,4	15	46,9	6	18,7
Ulea	874	15	0,0%	1716,2	2	228,8	2	228,8	1	114,4	0	0,0
La Unión	20225	447	0,8%	2210,1	28	138,4	14	69,2	10	49,4	2	9,9
Villanueva del Segura	2910	176	0,3%	6048,1	4	137,5	1	34,4	0	0,0	0	0,0
Yecla	34432	1517	2,7%	4405,8	44	127,8	22	63,9	16	46,5	8	23,2
Otras CCAA/Desconoc.		189	0,3%		1		2		1		1	
Total	1493898	56365	100,0%	3773,0	2301	154,1	1224	82,0	1194	80,0	466	31,3

*Incidenc. Acum. x100.000hab.

FIS: fecha inicio síntomas

Fuente: Servicio de Epidemiología. D.G. Salud Pública y Adicciones



4. CASOS E INCIDENCIA POR ÁREA DE SALUD

Los casos por PCR/Antígeno positivos según el área de salud en la que residen se presenta en la Tabla 2.

Tabla 2. Casos confirmados COVID19 desde 10 de mayo hasta 20 de diciembre 2020 por área de salud (N=56365) hasta 20 de diciembre 2020. Región de Murcia

Área de Salud	Población	Casos acum.	% Total casos	IA*	PCR/Ag+ Semanas 50 y 51		PCR/Ag+ con FIS Semanas 50 y 51		PCR/Ag+ Semana 51		PCR/Ag+ con FIS Semana 51	
					Casos	IA*	Casos	IA*	Casos	IA*	Casos	IA*
Vega Media del Segura	268761	10131	18,0%	3769,5	353	131,3	220	81,9	193	71,8	76	28,3
Murcia Oeste	266460	10023	17,8%	3761,5	344	129,1	214	80,3	182	68,3	83	31,1
Cartagena	286022	6951	12,3%	2430,2	466	162,9	235	82,2	275	96,1	99	34,6
Murcia Este	202137	7635	13,5%	3777,1	257	127,1	141	69,8	140	69,3	58	28,7
Altiplano	60032	3412	6,1%	5683,6	108	179,9	56	93,3	49	81,6	21	35,0
Lorca	178129	9039	16,0%	5074,4	233	130,8	114	64,0	97	54,5	39	21,9
Noroeste	70290	2628	4,7%	3738,8	98	139,4	63	89,6	47	66,9	18	25,6
Vega Alta del Segura	54491	1555	2,8%	2853,7	34	62,4	12	22,0	15	27,5	4	7,3
Mar Menor	107576	4369	7,8%	4061,3	376	349,5	151	140,4	172	159,9	54	50,2
Otras CCAA		622	1,1%		32		18		24		14	
Total	1493898	56365	100,0%	3773,0	2301	154,0	1224	81,9	1194	79,9	466	31,3

*Incidencia acumulada por 100.000 habitantes FIS: fecha inicio síntomas

Fuente: Servicio de Epidemiología. D.G. Salud Pública y Adicciones.



5. CASOS SEGÚN GRUPO DE EDAD Y SEXO

La mediana de edad en los casos confirmados con edad conocida es 38 años (38 en hombres y 38 en mujeres) y el 52,0% de los casos confirmados son mujeres. La distribución por edad y sexo se presenta en la Tabla 3.

Tabla 3. Casos confirmados COVID19 desde 10 de mayo hasta 20 de diciembre 2020 por edad y sexo (N=56363). Región de Murcia

Grupos de edad	Total			Hombres			Mujeres			Ambos sexos PCR/Ag+ Semanas 50 y 51			Ambos sexos PCR/Ag+ Semana 51		
	Casos acum.	%	IA*	Casos acum.	%	IA*	Casos acum.	%	IA*	Casos	%	IA*	Casos	%	IA*
< 2 AÑOS	1079	1,9%	3632,9	569	2,1%	3750,6	510	1,7%	3510,0	36	1,6%	121,2	11	0,9%	37,0
2-4 AÑOS	1514	2,7%	3106,5	759	2,8%	3012,3	755	2,6%	3207,4	64	2,8%	131,3	37	3,1%	75,9
5-14 AÑOS	5851	10,4%	3271,3	2949	10,9%	3202,1	2902	9,9%	3344,9	274	11,9%	153,2	130	10,9%	72,7
15-29 AÑOS	12479	22,1%	4909,0	6013	22,2%	4594,5	6466	22,1%	5242,6	457	19,9%	179,8	255	21,4%	100,3
30-39 AÑOS	8813	15,6%	4128,4	4094	15,1%	3750,0	4719	16,1%	4524,5	309	13,4%	144,8	157	13,1%	73,5
40-49 AÑOS	10116	17,9%	4030,7	4834	17,9%	3693,5	5282	18,0%	4398,1	411	17,9%	163,8	212	17,8%	84,5
50-59 AÑOS	7746	13,7%	3730,2	3736	13,8%	3581,3	4010	13,7%	3880,5	324	14,1%	156,0	184	15,4%	88,6
60-69 AÑOS	4249	7,5%	3013,9	2212	8,2%	3246,2	2037	7,0%	2796,7	192	8,3%	136,2	90	7,5%	63,8
70-79 AÑOS	2422	4,3%	2459,4	1169	4,3%	2613,3	1253	4,3%	2331,2	129	5,6%	131,0	62	5,2%	63,0
>= 80 AÑOS	2094	3,7%	2956,2	740	2,7%	2737,4	1354	4,6%	3091,3	105	4,6%	148,2	56	4,7%	79,1
>= 65 AÑOS	6243	11,1%	2674,8	2800	10,3%	2734,7	3443	11,8%	2628,0	312	13,6%	133,7	153	12,8%	65,6
Total	56363	100,0%	3772,9	27075	100,0%	3621,5	29288	100,0%	3924,5	2301	100,0%	154,0	1194	100,0%	79,9

*Incidencia acumulada por 100.000 habitantes

Fuente: Servicio de Epidemiología. D.G. Salud Pública y Adicciones.

El porcentaje de casos menores de 15 años es del 15,0%.

Entre los 30-59 años la incidencia acumulada fluctúa entre 3730 y 4128 casos por 100.000 habitantes, entre 60-79 años hasta un máximo de 3014 por 100.000 y en los de 80 o más años es 2956,2. Según casos por grupos de edad, en las dos últimas semanas el porcentaje de casos jóvenes de 15-29 años representa el 19,9% y el de menores de 15 años es el 16,3%. Por otra parte, el porcentaje de casos de 50 o más años es el 32,6% en los últimos 14 días.

6. CASOS SEGÚN GRUPO DE EDAD, SITUACIÓN CLÍNICA Y DEFUNCIONES

Se ha registrado la hospitalización en algún momento durante su enfermedad (no los hospitalizados a día de hoy) de 4403 casos de los 56365 encuestados (7,8%), con un 8,9% de hospitalizaciones en hombres y un 6,8% en mujeres. La media de edad en el conjunto de hospitalizados es de 60 años y mediana de 60 años.

La mediana de tiempo de hospitalización, excluyendo fallecidos, es de 7 días (P25: 4, P75: 14) y la de estancia en UCI de 10 días (P25: 6, P75: 22).

En la tabla 4 y figura 5 se muestra la distribución de los casos según si presentan o no síntomas por grupos de edad y el total.

Tabla 4. Casos confirmados COVID19 desde 10 de mayo hasta 20 de diciembre 2020 según presencia de síntomas y grupos de edad (N=54184). Región de Murcia

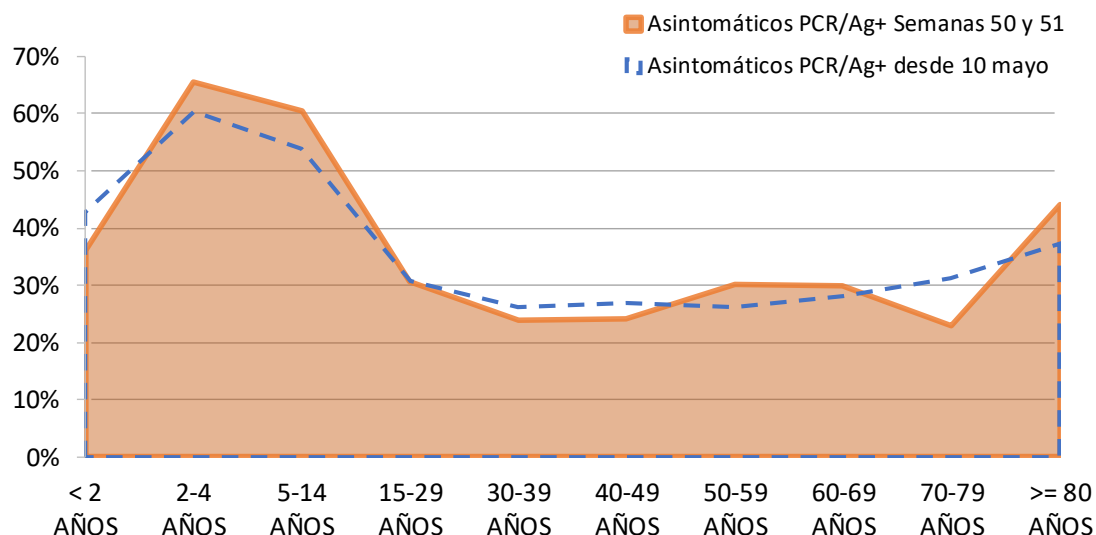
Edad	Asintomáticos desde el 10 de mayo		Sintomáticos desde el 10 de mayo		Asintomáticos PCR/Ag+ Semanas 50 y 51		Sintomáticos PCR/Ag+ Semanas 50 y 51	
	Casos acum.	%*	Casos acum.	%*	Casos	%*	Casos	%*
< 2 AÑOS	454	42,7%	608	57,3%	13	36,1%	23	63,9%
2-4 AÑOS	895	60,4%	586	39,6%	42	65,6%	22	34,4%
5-14 AÑOS	3076	53,9%	2626	46,1%	166	60,6%	108	39,4%
15-29 AÑOS	3660	30,8%	8242	69,2%	138	30,7%	312	69,3%
30-39 AÑOS	2197	26,1%	6216	73,9%	73	23,9%	233	76,1%
40-49 AÑOS	2608	26,9%	7081	73,1%	97	24,2%	304	75,8%
50-59 AÑOS	1950	26,1%	5532	73,9%	98	30,2%	226	69,8%
60-69 AÑOS	1148	28,0%	2954	72,0%	56	29,9%	131	70,1%
70-79 AÑOS	732	31,1%	1618	68,9%	29	22,8%	98	77,2%
>= 80 AÑOS	744	37,2%	1257	62,8%	44	44,0%	56	56,0%
Total	17464	32,2%	36720	67,8%	756	33,3%	1513	66,7%

* Porcentaje de asintomáticos por grupos de edad

Fuente: Servicio de Epidemiología. D.G. Salud Pública y Adicciones.



Figura 6. Porcentaje de confirmados COVID19 desde 10 de mayo hasta 20 de diciembre 2020 asintomáticos por edad (N=54184). Región de Murcia



Fuente: Servicio de Epidemiología. D.G. Salud Pública y Adicciones.

La distribución de casos por edad, situación clínica y defunciones de los casos acumulados se presenta en la Tabla 5.

Tabla 5. Casos confirmados COVID19 desde 10 de mayo hasta 20 de diciembre 2020 acumulados por grupos de edad y situación clínica (N=56365). Región de Murcia

Grupos de edad	Hospitalizados			UCI			Defunciones			
	Casos acum.	%	IA*	Casos acum.	%	IA*	Casos acum.	%	Letalidad (%)**	IA*
< 2 AÑOS	29	0,7%	97,6	0	0,0%	0,0	0	0,0%	0,0%	0,0
2-4 AÑOS	6	0,1%	12,3	1	0,2%	2,1	0	0,0%	0,0%	0,0
5-14 AÑOS	33	0,7%	18,5	3	0,5%	1,7	0	0,0%	0,0%	0,0
15-29 AÑOS	219	5,0%	86,1	13	2,3%	5,1	0	0,0%	0,0%	0,0
30-39 AÑOS	385	8,7%	180,4	35	6,1%	16,4	3	0,5%	0,0%	1,4
40-49 AÑOS	656	14,9%	261,4	79	13,8%	31,5	6	1,1%	0,1%	2,4
50-59 AÑOS	837	19,0%	403,1	144	25,1%	69,3	22	3,9%	0,3%	10,6
60-69 AÑOS	752	17,1%	533,4	169	29,4%	119,9	67	11,7%	1,6%	47,5
70-79 AÑOS	678	15,4%	688,5	110	19,2%	111,7	136	23,8%	5,6%	138,1
>= 80 AÑOS	808	18,4%	1140,7	20	3,5%	28,2	337	59,0%	16,1%	475,8
Total	4403	100,0%	294,7	574	100,0%	38,4	571	100,0%	1,0%	38,2

*Incidencia acumulada por 100.000 habitantes ** Defunciones / casos confirmados

Fuente: Servicio de Epidemiología. D.G. Salud Pública y Adicciones

La mediana de tiempo desde la fecha de inicio de síntomas hasta el ingreso hospitalario en aquellos pacientes hospitalizados que no estaban previamente ingresados ha sido de 6 días (P25: 3, P75: 9).

La mediana de tiempo desde la fecha de inicio de síntomas hasta el ingreso en UCI en aquellos pacientes hospitalizados que no estaban previamente ingresados ha sido de 8 días (P25: 5, P75: 11).

Respecto a los casos confirmados en los últimos 14 días, la información por edad, situación clínica y defunciones se presenta en la Tabla 6 y Figura 6.

Tabla 6. Casos confirmados COVID19 por grupos de edad y situación clínica en las dos últimas semanas (N=2301). Región de Murcia

Grupos de edad	Hospitalizados PCR/Ag+ Semana 50 y 51			UCI PCR/Ag+ Semanas 50 y 51			Defunciones PCR/Ag+ Semanas 50 y 51			
	Casos	%	IA*	Casos	%	IA*	Casos	%	Letalidad (%)**	IA*
< 2 AÑOS	0	0,0%	0,0	0	0,0%	0,0	0	0,0%	0,0%	0,0
2-4 AÑOS	1	0,6%	2,1	0	0,0%	0,0	0	0,0%	0,0%	0,0
5-14 AÑOS	2	1,2%	1,1	0	0,0%	0,0	0	0,0%	0,0%	0,0
15-29 AÑOS	6	3,6%	2,4	0	0,0%	0,0	0	0,0%	0,0%	0,0
30-39 AÑOS	12	7,3%	5,6	0	0,0%	0,0	0	0,0%	0,0%	0,0
40-49 AÑOS	19	11,5%	7,6	4	22,2%	1,6	1	6,7%	0,2%	0,4
50-59 AÑOS	33	20,0%	15,9	5	27,8%	2,4	0	0,0%	0,0%	0,0
60-69 AÑOS	23	13,9%	16,3	5	27,8%	3,5	1	6,7%	0,5%	0,7
70-79 AÑOS	32	19,4%	32,5	3	16,7%	3,0	4	26,7%	3,1%	4,1
>= 80 AÑOS	37	22,4%	52,2	1	5,6%	1,4	9	60,0%	8,6%	12,7
Total	165	100,0%	11,0	18	100,0%	1,2	15	100,0%	0,7%	1,0

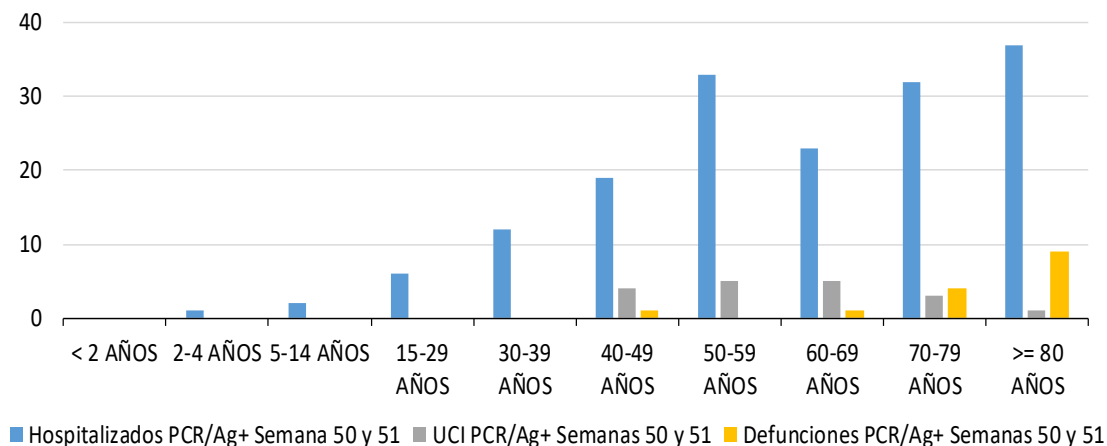
*Incidencia acumulada por 100.000 habitantes ** Defunciones / casos confirmados

Fuente: Servicio de Epidemiología. D.G. Salud Pública y Adicciones



Figura 7. Casos confirmados COVID19 por grupos de edad y situación clínica

(N=56365) en las semanas 50 y 51. Región de Murcia



Fuente: Servicio de Epidemiología. D.G. Salud Pública y Adicciones.

La clasificación actual de las categorías de no hospitalizado, hospitalizados, UCI y defunción no son mutuamente excluyentes.

Tabla 7. Distribución porcentual de casos confirmados acumulados COVID19 desde 10 de mayo hasta 20 de diciembre 2020 hospitalizados según hospital (N=4403). Región de Murcia

Hospital	%
VIRGEN DE LA ARRIXACA, HOSPITAL UNIVERSITARIO	22,9%
REINA SOFÍA, HOSPITAL GENERAL UNIVERSITARIO	15,3%
MORALES MESEGUER, HOSPITAL GENERAL UNIVERSITARIO	14,5%
SANTA LUCÍA, HOSPITAL DE	13,5%
RAFAEL MENDEZ, HOSPITAL	11,8%
LOS ARCOS, HOSPITAL	8,2%
VIRGEN DEL CASTILLO, HOSPITAL	4,8%
NOROESTE, HOSPITAL COMARCAL DEL	3,1%
LA VEGA LORENZO GUIRAO, HOSPITAL DE	2,4%
STª MARIA DEL ROSELL, HOSPITAL GENERAL	0,9%
VIRGEN DE LA VEGA, CLÍNICA	0,7%
CLÍNICA VIRGEN DE LA CARIDAD	0,6%
VIRGEN DEL ALCAZAR DE LORCA, CLÍNICA MÉDICA	0,4%
RESTO	0,9%
Total	100,0%

Fuente: Servicio de Epidemiología. D.G. Salud Pública y Adicciones.

7. CASOS EN PROFESIONALES SANITARIOS

En los casos confirmados de profesionales sanitarios se incluye a todos ellos independientemente de si el contagio ha sido en relación a su actividad laboral o sin relación con dicha actividad (extra-laboral).

En la Tabla 8 se recoge información sobre la categoría profesional de los casos que son profesionales sanitarios.

Tabla 8. Casos confirmados COVID19 desde 10 de mayo hasta 20 de diciembre 2020 según ocupación en profesionales sanitarios (N=1913*). Región de Murcia

Ocupación	Casos acum.	%
ENFERMERO/A	496	25,9%
AUXILIAR ENFERMERÍA	456	23,8%
MÉDICO/A	207	10,8%
TÉCNICO/A SANITARIO	64	3,3%
CELADOR/A	63	3,3%
FISIOTERAPEUTA	58	3,0%
FARMACÉUTICO/A	28	1,5%
AUXILIAR DE CLÍNICA	14	0,7%
RESTO	527	27,5%
Total	1913	100%

*Esta cifra incluye todos los casos de profesionales sanitarios, independientemente de si el contagio se ha producido en relación a su actividad laboral o sin relación con dicha actividad (extra-laboral).

Fuente: Servicio de Epidemiología. D.G. Salud Pública y Adicciones.