

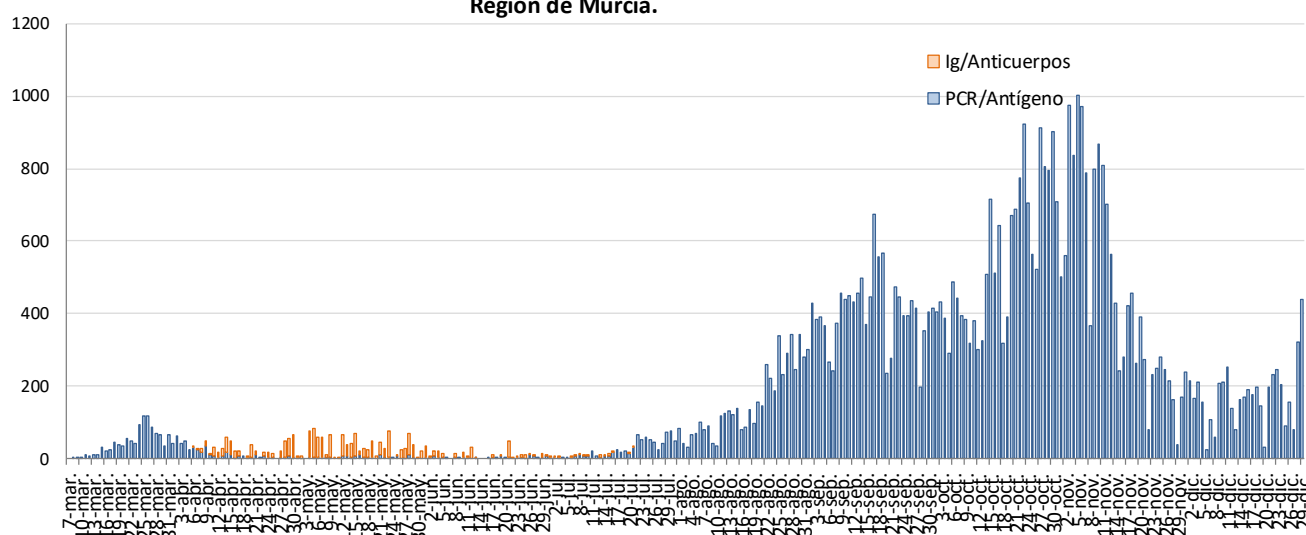
## INFORME EPIDEMIOLÓGICO SEMANAL COVID-19 REGIÓN DE MURCIA

**A 30 DE DICIEMBRE DE 2020**

En la Región de Murcia hasta la fecha del informe se han registrado 59369 casos confirmados de COVID-19. Actualmente se encuentran ingresados en hospitales de la Región 246 casos, de los cuales 75 se encuentran en UCI.

Se ha dado el alta epidemiológica a 54967 pacientes y se han producido 741 fallecimientos (incluyendo casos con diagnóstico por anticuerpos).

**Figura 1. Número de casos confirmados COVID-19 por fecha de notificación.  
Región de Murcia.**



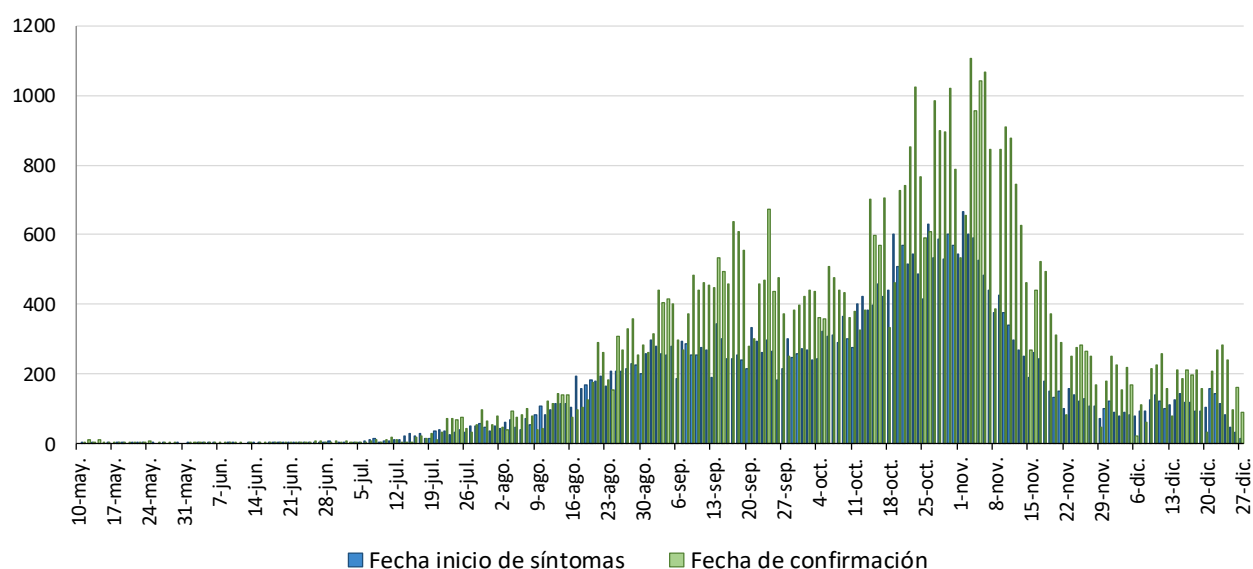
Fuente: Servicio de Epidemiología. D.G. Salud Pública y Adicciones.

Los datos que se presentan a continuación son aquellos sobre los que se tiene información epidemiológica detallada y corresponden a los casos acumulados confirmados por pruebas diagnósticas en la Región de Murcia a partir del 10 de mayo hasta la última semana epidemiológica completa (semana nº 52, del 21/12/2020 al 27/12/2020), que suman un total de 57720 casos. También se presentan los casos en la última y dos últimas semanas epidemiológicas (semanas 51 y 52).

## 1. NÚMERO DE CASOS CONFIRMADOS POR FECHA DE INICIO DE SÍNTOMAS Y CONFIRMACIÓN

Los datos que se presentan a continuación son aquellos sobre los que se tiene información epidemiológica detallada sobre la fecha de inicio de síntomas y fecha de confirmación, todo ello desde el 10 de mayo.

**Figura 2. Casos confirmados COVID19 por fecha de inicio de síntomas (N=37366) y confirmación (N=57720). Región de Murcia**



Fuente: Servicio de Epidemiología. D. G. Salud Pública y Adicciones

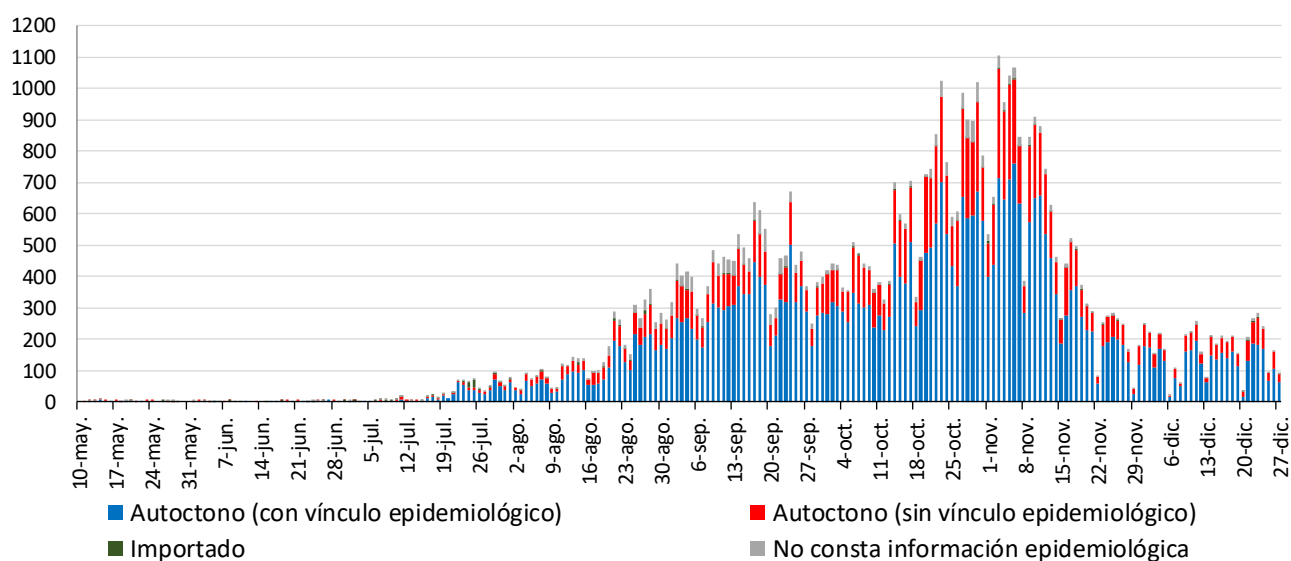
La curva epidémica por fecha de inicio de síntomas (Figura 2) es la que muestra la evolución de la epidemia con la información relativa a los casos confirmados sintomáticos.

Debido al periodo de incubación que es de 1 a 14 días, la curva que corresponde a la Fecha de Inicio de Síntomas (FIS) puede ir modificándose en los últimos 14 días.

## 2. CASOS SEGÚN EL ORIGEN DEL CONTAGIO

Los casos confirmados según el origen del contagio y fecha de confirmación se presentan en la Figura 3.

**Figura 3. Casos confirmados COVID19 según origen de contagio y fecha de confirmación (N=57720). Región de Murcia**



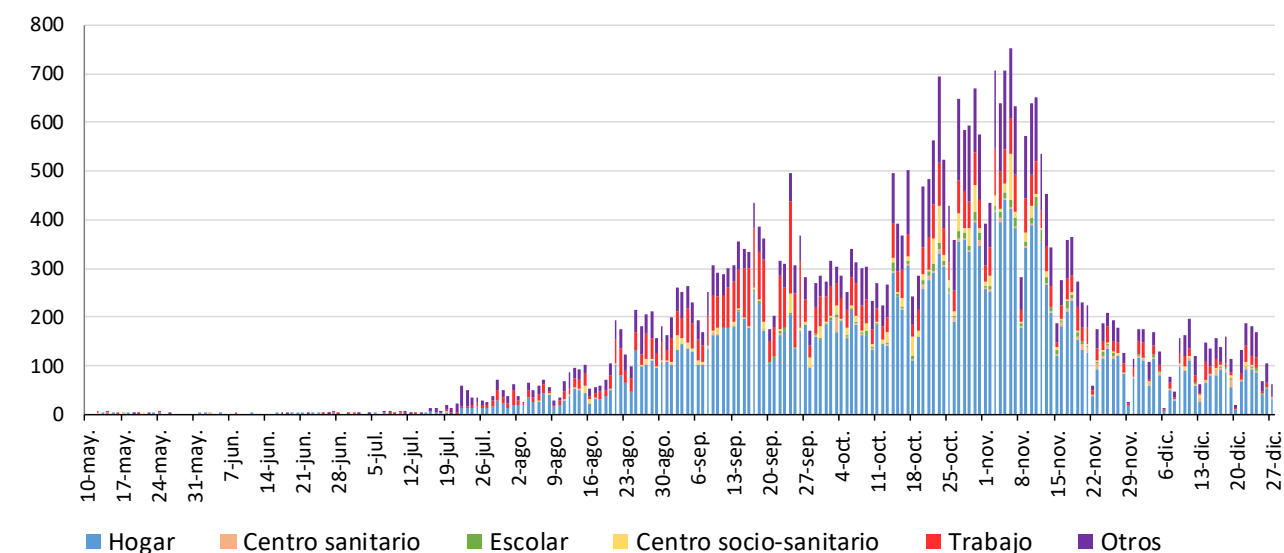
Fuente: Servicio de Epidemiología. D. G. Salud Pública y Adicciones

Del total de casos confirmados desde el 10 mayo (57720), no consta información epidemiológica en el 5% de los casos, el 0,5% son importados (tanto de otro país como de otra CCAA), el 69,1% son autóctonos con vínculo epidemiológico constatado (contacto con un caso confirmado) y el 25,3% restante son autóctonos sin vínculo epidemiológico.

De los 39869 casos **con vínculo epidemiológico constatado**, 1157 (2,9%) están relacionados con centros socio-sanitarios, 450 (1,1%) son casos con contagio en centros sanitarios, 22464 (56,3%) corresponden a contagios en el hogar, 6322 (15,9%) han sido laborales, 570 (1,4%) de ámbito escolar, 8362 (21,0%) el contagio procede de otros ámbitos, principalmente social/ocio. En el 1,4% restante no consta el ámbito.

En el apartado de centros socio-sanitarios hemos incluido a los trabajadores y residentes.

**Figura 4. Casos confirmados COVID19 autóctonos con vínculo epidemiológico según origen de contagio y fecha de confirmación (N=39869). Región de Murcia**

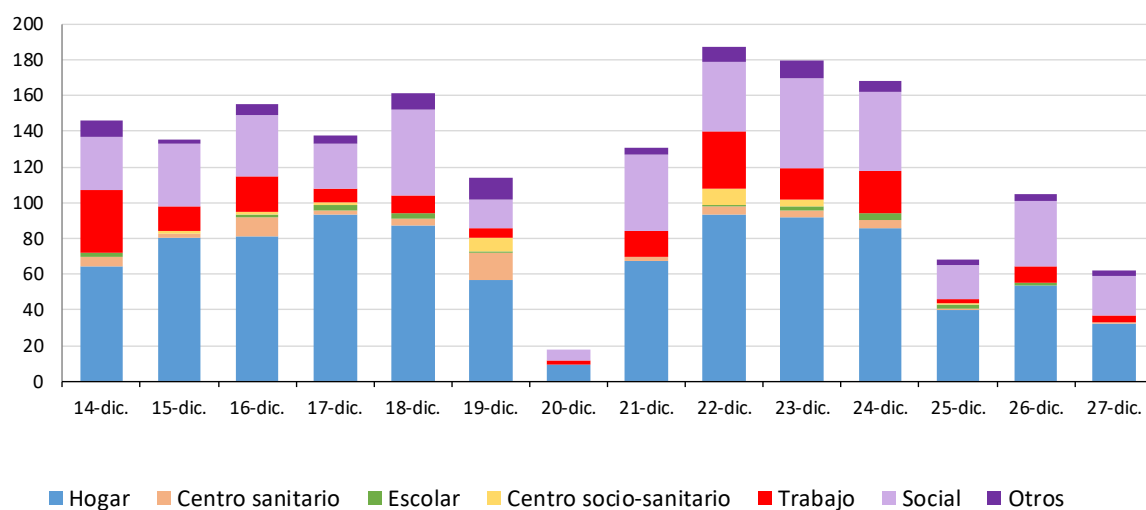


Fuente: Servicio de Epidemiología. D. G. Salud Pública y Adicciones

En la Figura 4 se observa que, en los casos autóctonos con vínculo epidemiológico, según origen del contagio, los casos predominantes son los contagiados en el hogar, en el trabajo y en otros ámbitos (principalmente social/ocio).

En las dos últimas semanas, ha habido 1784 casos con vínculo epidemiológico constatado. De ellos, 25 (1,4%) han sido en centros socio-sanitarios, 935 (52,4%) en el hogar, 198 (11,1%) en el trabajo, 60 (3,4%) en centros sanitarios, 20 (1,1%) de ámbito escolar, 449 (25,2%) de origen social, 81 (4,5%) de otros ámbitos. En el resto de casos (1,0%) no consta el ámbito.

**Figura 5. Casos confirmados COVID19 autóctonos con vínculo epidemiológico según origen de contagio y fecha de confirmación últimas 2 semanas (N=1784). Región de Murcia**



En la Figura 5 se observa que, en los casos autóctonos con vínculo epidemiológico dentro de las dos últimas dos semanas, los casos predominantes son los contagiados en el hogar, los de origen social y laboral.



### 3. CASOS SEGÚN MUNICIPIO DE LA REGIÓN DE MURCIA

Los casos por PCR/Ag positiva según municipio de residencia se muestran en la Tabla 1.

**Tabla 1. Casos confirmados COVID19 desde 10 de mayo hasta 27 de diciembre 2020 por municipio residencia (N=57720)**

Municipio	Población	Casos acum.	% Total casos	IA*	PCR/Ag+ Semanas 51 y 52		PCR/Ag+ con FIS Semanas 51 y 52		PCR/Ag+ Semana 52		PCR/Ag+ con FIS Semana 52	
					Casos	IA*	Casos	IA*	Casos	IA*	Casos	IA*
Abanilla	6127	331	0,6%	5402,3	27	440,7	11	179,5	19	310,1	5	81,6
Abarán	12964	270	0,5%	2082,7	5	38,6	3	23,1	4	30,9	1	7,7
Águilas	35301	610	1,1%	1728,0	28	79,3	15	42,5	19	53,8	7	19,8
Albudeite	1373	61	0,1%	4442,8	10	728,3	2	145,7	1	72,8	0	0,0
Alcantarilla	42048	1644	2,8%	3909,8	64	152,2	41	97,5	38	90,4	17	40,4
Los Alcázares	16138	704	1,2%	4362,4	98	607,3	40	247,9	40	247,9	11	68,2
Aledo	1022	41	0,1%	4011,7	0	0,0	0	0,0	0	0,0	0	0,0
Alguazas	9638	465	0,8%	4824,7	21	217,9	12	124,5	6	62,3	1	10,4
Alhama de Murcia	22077	1187	2,1%	5376,6	23	104,2	15	67,9	6	27,2	2	9,1
Archena	19301	1020	1,8%	5284,7	20	103,6	4	20,7	5	25,9	0	0,0
Beniel	11318	440	0,8%	3887,6	18	159,0	14	123,7	11	97,2	7	61,8
Blanca	6539	183	0,3%	2798,6	3	45,9	1	15,3	1	15,3	0	0,0
Bullas	11530	312	0,5%	2706,0	23	199,5	15	130,1	16	138,8	8	69,4
Calasparra	10178	191	0,3%	1876,6	10	98,3	4	39,3	5	49,1	2	19,7
Campos del Río	2028	102	0,2%	5029,6	2	98,6	1	49,3	1	49,3	1	49,3
Caravaca de la Cruz	25760	1312	2,3%	5093,2	28	108,7	17	66,0	16	62,1	13	50,5
Cartagena	214802	4889	8,5%	2276,0	379	176,4	188	87,5	176	81,9	76	35,4
Cehegín	14983	561	1,0%	3744,2	28	186,9	15	100,1	13	86,8	7	46,7
Ceutí	11787	579	1,0%	4912,2	16	135,7	13	110,3	9	76,4	5	42,4
Cieza	34988	1126	2,0%	3218,2	38	108,6	19	54,3	26	74,3	12	34,3
Fortuna	10112	562	1,0%	5557,8	19	187,9	13	128,6	13	128,6	10	98,9
Fuente Álamo	16583	864	1,5%	5210,2	56	337,7	30	180,9	17	102,5	9	54,3
Jumilla	25600	1957	3,4%	7644,5	86	335,9	54	210,9	52	203,1	27	105,5
Librilla	5305	138	0,2%	2601,3	3	56,6	1	18,9	0	0,0	0	0,0
Lorca	94404	5123	8,9%	5426,7	203	215,0	116	122,9	133	140,9	60	63,6
Lorquí	7141	311	0,5%	4355,1	8	112,0	4	56,0	3	42,0	1	14,0
Mazarrón	32209	972	1,7%	3017,8	60	186,3	32	99,4	31	96,2	11	34,2
Molina de Segura	71890	2627	4,6%	3654,2	91	126,6	50	69,6	32	44,5	19	26,4
Moratalla	7839	329	0,6%	4197,0	24	306,2	20	255,1	13	165,8	9	114,8
Mula	16883	643	1,1%	3808,6	16	94,8	9	53,3	9	53,3	6	35,5
Murcia	453258	16946	29,4%	3738,7	734	161,9	455	100,4	417	92,0	204	45,0
Ojós	500	7	0,0%	1400,0	0	0,0	0	0,0	0	0,0	0	0,0
Pliego	3847	87	0,2%	2261,5	0	0,0	0	0,0	0	0,0	0	0,0
Puerto Lumbreras	15394	411	0,7%	2669,9	16	103,9	5	32,5	9	58,5	1	6,5
Ricote	1264	41	0,1%	3243,7	0	0,0	0	0,0	0	0,0	0	0,0
San Javier	32489	1282	2,2%	3946,0	87	267,8	36	110,8	45	138,5	11	33,9
San Pedro del Pinatar	25476	739	1,3%	2900,8	57	223,7	24	94,2	27	106,0	7	27,5
Santomera	16206	535	0,9%	3301,2	32	197,5	21	129,6	15	92,6	9	55,5
Torre Pacheco	35676	1880	3,3%	5269,6	96	269,1	32	89,7	47	131,7	11	30,8
Las Torres de Cotillas	21471	811	1,4%	3777,2	25	116,4	16	74,5	18	83,8	6	27,9
Totana	32008	3052	5,3%	9535,1	39	121,8	12	37,5	24	75,0	5	15,6
Ulea	874	15	0,0%	1716,2	1	114,4	0	0,0	0	0,0	0	0,0
La Unión	20225	461	0,8%	2279,4	24	118,7	11	54,4	14	69,2	7	34,6
Villanueva del Segura	2910	178	0,3%	6116,8	2	68,7	1	34,4	2	68,7	1	34,4
Yecla	34432	1528	2,6%	4437,7	27	78,4	17	49,4	11	31,9	5	14,5
Otras CCAA/Desconoc.		193	0,3%		6		4		4		1	
<b>Total</b>	<b>1493898</b>	<b>57720</b>	<b>100,0%</b>	<b>3863,7</b>	<b>2553</b>	<b>171,0</b>	<b>1393</b>	<b>93,3</b>	<b>1348</b>	<b>90,3</b>	<b>595</b>	<b>39,9</b>

\*Incidenc. Acum. x100.000hab.

FIS: fecha inicio síntomas

Fuente: Servicio de Epidemiología. D.G. Salud Pública y Adicciones



#### 4. CASOS E INCIDENCIA POR ÁREA DE SALUD

Los casos por PCR/Antígeno positivos según el área de salud en la que residen se presenta en la Tabla 2.

**Tabla 2. Casos confirmados COVID19 desde 10 de mayo hasta 27 de diciembre 2020 por área de salud (N=57720) hasta 27 de diciembre 2020. Región de Murcia**

Área de Salud	Población	Casos acum.	% Total casos	IA*	PCR/Ag+ Semanas 51 y 52		PCR/Ag+ con FIS Semanas 51 y 52		PCR/Ag+ Semana 52		PCR/Ag+ con FIS Semana 52	
					Casos	IA*	Casos	IA*	Casos	IA*	Casos	IA*
Vega Media del Segura	268761	10350	17,9%	3851,0	413	153,7	241	89,7	220	81,9	104	38,7
Murcia Oeste	266460	10204	17,7%	3829,5	365	137,0	221	82,9	183	68,7	94	35,3
Cartagena	286022	7172	12,4%	2507,5	496	173,4	246	86,0	220	76,9	97	33,9
Murcia Este	202137	7796	13,5%	3856,8	301	148,9	181	89,5	161	79,6	77	38,1
Altiplano	60032	3475	6,0%	5788,6	112	186,6	70	116,6	63	104,9	32	53,3
Lorca	178129	9223	16,0%	5177,7	282	158,3	147	82,5	183	102,7	72	40,4
Noroeste	70290	2688	4,7%	3824,2	107	152,2	66	93,9	60	85,4	36	51,2
Vega Alta del Segura	54491	1585	2,7%	2908,7	46	84,4	23	42,2	31	56,9	13	23,9
Mar Menor	107576	4523	7,8%	4204,5	329	305,8	129	119,9	152	141,3	37	34,4
Otras CCAA		704	1,2%		102		69		75		33	
<b>Total</b>	<b>1493898</b>	<b>57720</b>	<b>100,0%</b>	<b>3863,7</b>	<b>2553</b>	<b>170,9</b>	<b>1393</b>	<b>93,2</b>	<b>1348</b>	<b>90,2</b>	<b>595</b>	<b>39,9</b>

\*Incidencia acumulada por 100.000 habitantes FIS: fecha inicio síntomas

Fuente: Servicio de Epidemiología. D.G. Salud Pública y Adicciones.



## 5. CASOS SEGÚN GRUPO DE EDAD Y SEXO

La mediana de edad en los casos confirmados con edad conocida es 38 años (38 en hombres y 38 en mujeres) y el 51,8% de los casos confirmados son mujeres. La distribución por edad y sexo se presenta en la Tabla 3.

**Tabla 3. Casos confirmados COVID19 desde 10 de mayo hasta 27 de diciembre 2020 por edad y sexo (N=57718). Región de Murcia**

Grupos de edad	Total			Hombres			Mujeres			Ambos sexos PCR/Ag+ Semanas 51 y 52			Ambos sexos PCR/Ag+ Semana 52		
	Casos acum.	%	IA*	Casos acum.	%	IA*	Casos acum.	%	IA*	Casos	%	IA*	Casos	%	IA*
< 2 AÑOS	1096	1,9%	3690,1	577	2,1%	3803,3	519	1,7%	3571,9	28	1,1%	94,3	17	1,3%	57,2
2-4 AÑOS	1550	2,7%	3180,4	781	2,8%	3099,6	769	2,6%	3266,9	73	2,9%	149,8	36	2,7%	73,9
5-14 AÑOS	5984	10,4%	3345,7	3019	10,9%	3278,1	2965	9,9%	3417,5	264	10,3%	147,6	134	9,9%	74,9
15-29 AÑOS	12793	22,2%	5032,5	6185	22,3%	4725,9	6608	22,1%	5357,8	570	22,3%	224,2	310	23,0%	121,9
30-39 AÑOS	9035	15,7%	4232,4	4206	15,1%	3852,6	4829	16,1%	4630,0	380	14,9%	178,0	222	16,5%	104,0
40-49 AÑOS	10359	17,9%	4127,5	4959	17,8%	3789,1	5400	18,0%	4496,4	455	17,8%	181,3	242	18,0%	96,4
50-59 AÑOS	7926	13,7%	3816,9	3830	13,8%	3671,4	4096	13,7%	3963,7	365	14,3%	175,8	181	13,4%	87,2
60-69 AÑOS	4347	7,5%	3083,5	2272	8,2%	3334,3	2075	6,9%	2848,8	188	7,4%	133,4	98	7,3%	69,5
70-79 AÑOS	2480	4,3%	2518,3	1200	4,3%	2682,6	1280	4,3%	2381,5	120	4,7%	121,9	55	4,1%	55,8
>= 80 AÑOS	2148	3,7%	3032,4	762	2,7%	2818,8	1386	4,6%	3164,3	110	4,3%	155,3	53	3,9%	74,8
>= 65 AÑOS	6394	11,1%	2739,5	2876	10,3%	2808,9	3518	11,8%	2685,2	303	11,9%	129,8	146	10,8%	62,6
<b>Total</b>	<b>57718</b>	<b>100,0%</b>	<b>3863,6</b>	<b>27791</b>	<b>100,0%</b>	<b>3717,3</b>	<b>29927</b>	<b>100,0%</b>	<b>4010,1</b>	<b>2553</b>	<b>100,0%</b>	<b>170,9</b>	<b>1348</b>	<b>100,0%</b>	<b>90,2</b>

\*Incidencia acumulada por 100.000 habitantes

Fuente: Servicio de Epidemiología. D.G. Salud Pública y Adicciones.

Entre los 30-59 años la incidencia acumulada fluctúa entre 3817 y 4232 casos por 100.000 habitantes, entre 60-79 años hasta un máximo de 3083 por 100.000 y en los de 80 o más años es 3032,4. Según casos por grupos de edad, en las dos últimas semanas el porcentaje de casos jóvenes de 15-29 años representa el 22,3% y el de menores de 15 años es el 14,3%. Por otra parte, el porcentaje de casos de 50 o más años es el 30,7% en los últimos 14 días.



## 6. CASOS SEGÚN GRUPO DE EDAD, SITUACIÓN CLÍNICA Y DEFUNCIONES

Se ha registrado la hospitalización en algún momento durante su enfermedad (no los hospitalizados a día de hoy) de 4494 casos de los 57720 encuestados (7,8%), con un 8,9% de hospitalizaciones en hombres y un 6,8% en mujeres. La media de edad en el conjunto de hospitalizados es de 60 años y mediana 60 años.

La mediana de tiempo de hospitalización, excluyendo fallecidos, es de 7 días (P25: 4, P75: 14) y la de estancia en UCI de 9 días (P25: 6, P75: 22).

En la tabla 4 y figura 6 se muestra la distribución de los casos según si presentan o no síntomas por grupos de edad y el total.

**Tabla 4. Casos confirmados COVID19 desde 10 de mayo hasta 27 de diciembre 2020 según presencia de síntomas y grupos de edad (N=55566). Región de Murcia**

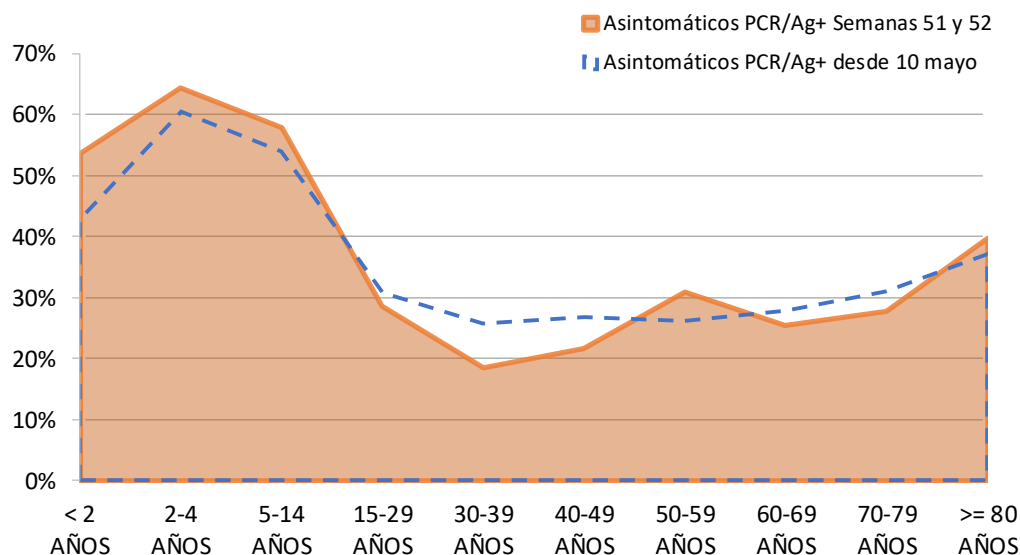
Edad	Asintomáticos desde el 10 de mayo		Sintomáticos desde el 10 de mayo		Asintomáticos PCR/Ag+ Semanas 51 y 52		Sintomáticos PCR/Ag+ Semanas 51 y 52	
	Casos acum.	%*	Casos acum.	%*	Casos	%*	Casos	%*
< 2 AÑOS	463	42,9%	616	57,1%	15	53,6%	13	46,4%
2-4 AÑOS	919	60,6%	598	39,4%	47	64,4%	26	35,6%
5-14 AÑOS	3157	54,1%	2681	45,9%	152	57,8%	111	42,2%
15-29 AÑOS	3759	30,7%	8467	69,3%	162	28,7%	403	71,3%
30-39 AÑOS	2234	25,8%	6410	74,2%	70	18,4%	310	81,6%
40-49 AÑOS	2654	26,7%	7279	73,3%	97	21,7%	349	78,3%
50-59 AÑOS	2003	26,1%	5663	73,9%	112	30,9%	250	69,1%
60-69 AÑOS	1170	27,9%	3031	72,1%	47	25,5%	137	74,5%
70-79 AÑOS	748	31,1%	1660	68,9%	33	27,7%	86	72,3%
>= 80 AÑOS	761	37,0%	1293	63,0%	43	39,8%	65	60,2%
<b>Total</b>	<b>17868</b>	<b>32,2%</b>	<b>37698</b>	<b>67,8%</b>	<b>778</b>	<b>30,8%</b>	<b>1750</b>	<b>69,2%</b>

\* Porcentaje de asintomáticos por grupos de edad

Fuente: Servicio de Epidemiología. D.G. Salud Pública y Adicciones.



**Figura 6. Porcentaje de confirmados COVID19 desde 10 de mayo hasta 27 de diciembre 2020 asintomáticos por edad (N=55566). Región de Murcia**



Fuente: Servicio de Epidemiología. D.G. Salud Pública y Adicciones.

La distribución de casos por edad, situación clínica y defunciones de los casos acumulados se presenta en la Tabla 5.

**Tabla 5. Casos confirmados COVID19 desde 10 de mayo hasta 27 de diciembre 2020 acumulados por grupos de edad y situación clínica (N=57720). Región de Murcia**

Grupos de edad	Hospitalizados			UCI			Defunciones			
	Casos acum.	%	IA*	Casos acum.	%	IA*	Casos acum.	%	Letalidad (%)**	IA*
< 2 AÑOS	30	0,7%	101,0	0	0,0%	0,0	0	0,0%	0,0%	0,0
2-4 AÑOS	6	0,1%	12,3	1	0,2%	2,1	0	0,0%	0,0%	0,0
5-14 AÑOS	32	0,7%	17,9	3	0,5%	1,7	0	0,0%	0,0%	0,0
15-29 AÑOS	218	4,9%	85,8	13	2,2%	5,1	0	0,0%	0,0%	0,0
30-39 AÑOS	390	8,7%	182,7	35	5,9%	16,4	4	0,7%	0,0%	1,9
40-49 AÑOS	673	15,0%	268,2	84	14,2%	33,5	9	1,5%	0,1%	3,6
50-59 AÑOS	848	18,9%	408,4	148	25,0%	71,3	22	3,7%	0,3%	10,6
60-69 AÑOS	766	17,0%	543,3	172	29,1%	122,0	68	11,5%	1,6%	48,2
70-79 AÑOS	698	15,5%	708,8	114	19,3%	115,8	142	24,0%	5,7%	144,2
>= 80 AÑOS	833	18,5%	1176,0	21	3,6%	29,6	347	58,6%	16,2%	489,9
<b>Total</b>	<b>4494</b>	<b>100,0%</b>	<b>300,8</b>	<b>591</b>	<b>100,0%</b>	<b>39,6</b>	<b>592</b>	<b>100,0%</b>	<b>1,0%</b>	<b>39,6</b>

\*Incidencia acumulada por 100.000 habitantes \*\* Defunciones / casos confirmados

Fuente: Servicio de Epidemiología. D.G. Salud Pública y Adicciones

La mediana de tiempo desde la fecha de inicio de síntomas hasta el ingreso hospitalario en aquellos pacientes hospitalizados que no estaban previamente ingresados ha sido de 6 días (P25: 3, P75: 9).

La mediana de tiempo desde la fecha de inicio de síntomas hasta el ingreso en UCI en aquellos pacientes hospitalizados que no estaban previamente ingresados ha sido de 8 días (P25: 5, P75: 11).

Respecto a los casos confirmados en los últimos 14 días, la información por edad, situación clínica y defunciones se presenta en la Tabla 6 y Figura 7.

**Tabla 6. Casos confirmados COVID19 por grupos de edad y situación clínica en las dos últimas semanas (N=2553). Región de Murcia**

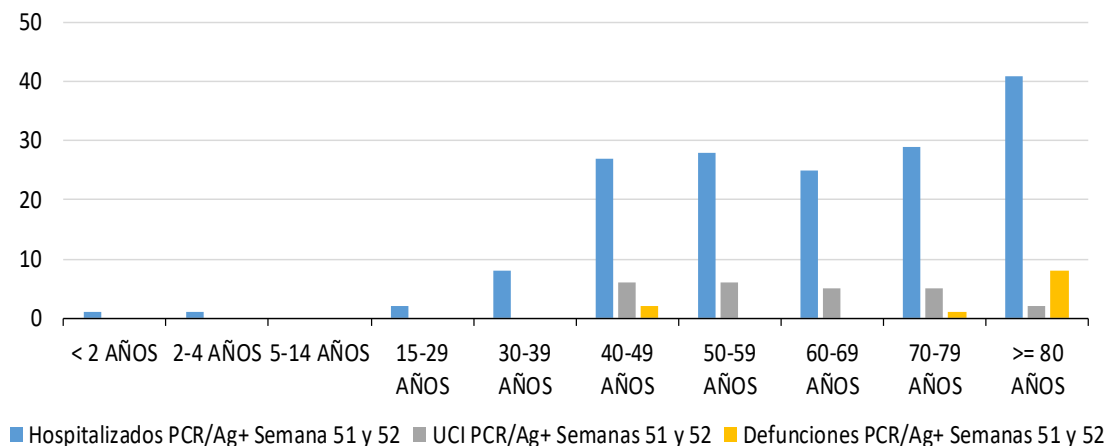
Grupos de edad	Hospitalizados PCR/Ag+ Semana 51 y 52			UCI PCR/Ag+ Semanas 51 y 52			Defunciones PCR/Ag+ Semanas 51 y 52			
	Casos	%	IA*	Casos	%	IA*	Casos	%	Letalidad (%)**	IA*
< 2 AÑOS	1	0,6%	3,4	0	0,0%	0,0	0	0,0%	0,0%	0,0
2-4 AÑOS	1	0,6%	2,1	0	0,0%	0,0	0	0,0%	0,0%	0,0
5-14 AÑOS	0	0,0%	0,0	0	0,0%	0,0	0	0,0%	0,0%	0,0
15-29 AÑOS	2	1,2%	0,8	0	0,0%	0,0	0	0,0%	0,0%	0,0
30-39 AÑOS	8	4,9%	3,7	0	0,0%	0,0	0	0,0%	0,0%	0,0
40-49 AÑOS	27	16,7%	10,8	6	25,0%	2,4	2	18,2%	0,4%	0,8
50-59 AÑOS	28	17,3%	13,5	6	25,0%	2,9	0	0,0%	0,0%	0,0
60-69 AÑOS	25	15,4%	17,7	5	20,8%	3,5	0	0,0%	0,0%	0,0
70-79 AÑOS	29	17,9%	29,4	5	20,8%	5,1	1	9,1%	0,8%	1,0
>= 80 AÑOS	41	25,3%	57,9	2	8,3%	2,8	8	72,7%	7,3%	11,3
<b>Total</b>	<b>162</b>	<b>100,0%</b>	<b>10,8</b>	<b>24</b>	<b>100,0%</b>	<b>1,6</b>	<b>11</b>	<b>100,0%</b>	<b>0,4%</b>	<b>0,7</b>

\*Incidencia acumulada por 100.000 habitantes \*\* Defunciones / casos confirmados

Fuente: Servicio de Epidemiología. D.G. Salud Pública y Adicciones



**Figura 7. Casos confirmados COVID19 por grupos de edad y situación clínica (N=57720) en las semanas 51 y 52. Región de Murcia**



Fuente: Servicio de Epidemiología. D.G. Salud Pública y Adicciones.

La clasificación actual de las categorías de no hospitalizado, hospitalizados, UCI y defunción no son mutuamente excluyentes.

**Tabla 7. Distribución porcentual de casos confirmados acumulados COVID19 desde 10 de mayo hasta 27 de diciembre 2020 hospitalizados según hospital (N=4494). Región de Murcia**

Hospital	%
VIRGEN DE LA ARRIXACA, HOSPITAL UNIVERSITARIO	22,7%
REINA SOFÍA, HOSPITAL GENERAL UNIVERSITARIO	15,3%
MORALES MESEGUER, HOSPITAL GENERAL UNIVERSITARIO	14,4%
SANTA LUCÍA, HOSPITAL DE	13,8%
RAFAEL MENDEZ, HOSPITAL	11,7%
LOS ARCOS, HOSPITAL	8,3%
VIRGEN DEL CASTILLO, HOSPITAL	4,7%
NOROESTE, HOSPITAL COMARCAL DEL	3,1%
LA VEGA LORENZO GUIRAO, HOSPITAL DE	2,3%
STª MARIA DEL ROSELL, HOSPITAL GENERAL	1,0%
VIRGEN DE LA VEGA, CLÍNICA	0,7%
CLÍNICA VIRGEN DE LA CARIDAD	0,7%
VIRGEN DEL ALCAZAR DE LORCA, CLÍNICA MÉDICA	0,4%
RESTO	0,9%
<b>Total</b>	<b>100,0%</b>

Fuente: Servicio de Epidemiología. D.G. Salud Pública y Adicciones.

## 7. CASOS EN PROFESIONALES SANITARIOS

En los casos confirmados de profesionales sanitarios se incluye a todos ellos independientemente de si el contagio ha sido en relación a su actividad laboral o sin relación con dicha actividad (extra-laboral).

En la Tabla 8 se recoge información sobre la categoría profesional de los casos que son profesionales sanitarios.

**Tabla 8. Casos confirmados COVID19 desde 10 de mayo hasta 27 de diciembre 2020 según ocupación en profesionales sanitarios (N=1966\*). Región de Murcia**

Ocupación	Casos acum.	%
ENFERMERO/A	513	26,1%
AUXILIAR ENFERMERÍA	464	23,6%
MÉDICO/A	215	10,9%
TÉCNICO/A SANITARIO	67	3,4%
CELADOR/A	65	3,3%
FISIOTERAPEUTA	59	3,0%
FARMACÉUTICO/A	28	1,4%
AUXILIAR DE CLÍNICA	14	0,7%
RESTO	541	27,5%
<b>Total</b>	<b>1966</b>	<b>100%</b>

\*Esta cifra incluye todos los casos de profesionales sanitarios, independientemente de si el contagio se ha producido en relación a su actividad laboral o sin relación con dicha actividad (extra-laboral).

Fuente: Servicio de Epidemiología. D.G. Salud Pública y Adicciones.