

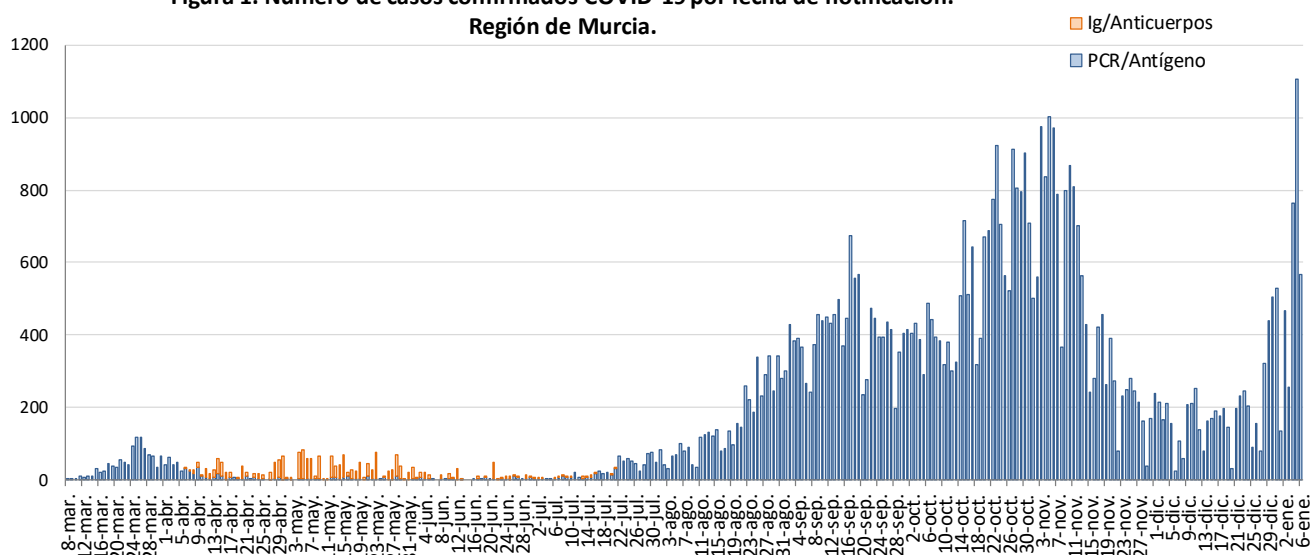
INFORME EPIDEMIOLÓGICO SEMANAL COVID-19 REGIÓN DE MURCIA

A 7 DE ENERO DE 2021

En la Región de Murcia hasta la fecha del informe se han registrado 63701 casos confirmados de COVID-19. Actualmente se encuentran ingresados en hospitales de la Región 300 casos, de los cuales 74 se encuentran en UCI.

Se ha dado el alta epidemiológica a 56931 pacientes y se han producido 766 fallecimientos (incluyendo casos con diagnóstico por anticuerpos).

**Figura 1. Número de casos confirmados COVID-19 por fecha de notificación.
Región de Murcia.**



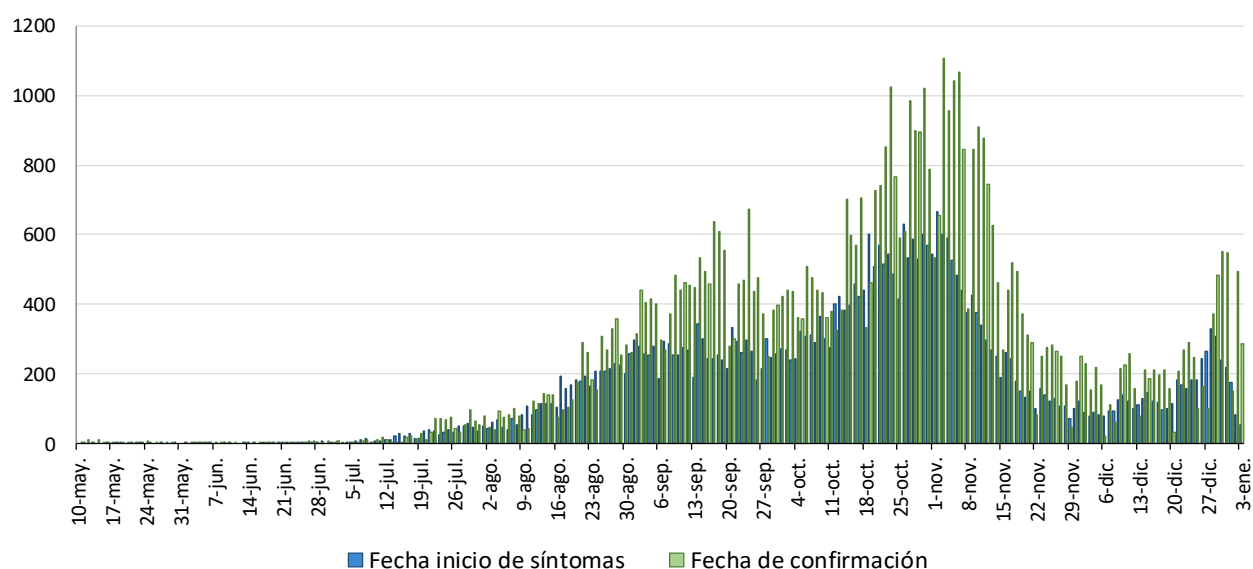
Fuente: Servicio de Epidemiología. D.G. Salud Pública y Adicciones.

Los datos que se presentan a continuación son aquellos sobre los que se tiene información epidemiológica detallada y corresponden a los casos acumulados confirmados por pruebas diagnósticas en la Región de Murcia a partir del 10 de mayo hasta la última semana epidemiológica completa (semana nº 53, del 28/12/2020 al 03/01/2021), que suman un total de 60647 casos. También se presentan los casos en la última y dos últimas semanas epidemiológicas (semanas 52 y 53).

1. NÚMERO DE CASOS CONFIRMADOS POR FECHA DE INICIO DE SÍNTOMAS Y CONFIRMACIÓN

Los datos que se presentan a continuación son aquellos sobre los que se tiene información epidemiológica detallada sobre la fecha de inicio de síntomas y fecha de confirmación, todo ello desde el 10 de mayo.

Figura 2. Casos confirmados COVID19 por fecha de inicio de síntomas (N=39278) y confirmación (N=59716). Región de Murcia



Fuente: Servicio de Epidemiología. D. G. Salud Pública y Adicciones

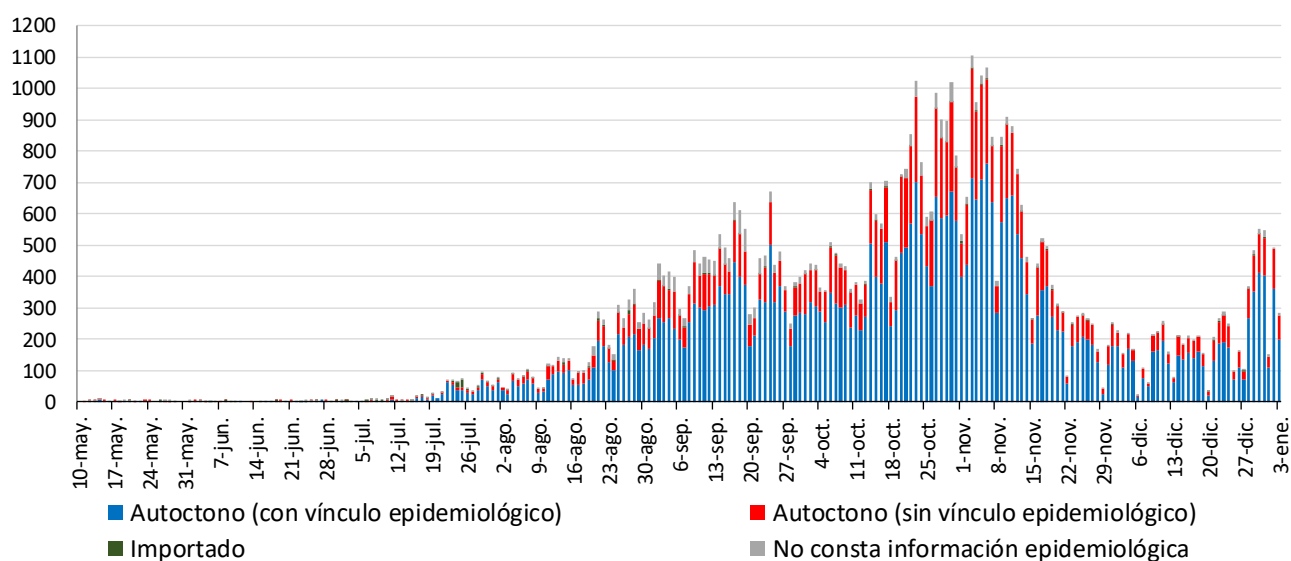
La curva epidémica por fecha de inicio de síntomas (Figura 2) es la que muestra la evolución de la epidemia con la información relativa a los casos confirmados sintomáticos.

Debido al periodo de incubación que es de 1 a 14 días, la curva que corresponde a la Fecha de Inicio de Síntomas (FIS) puede ir modificándose en los últimos 14 días.

2. CASOS SEGÚN EL ORIGEN DEL CONTAGIO

Los casos confirmados según el origen del contagio y fecha de confirmación se presentan en la Figura 3.

Figura 3. Casos confirmados COVID19 según origen de contagio y fecha de confirmación (N=59716). Región de Murcia



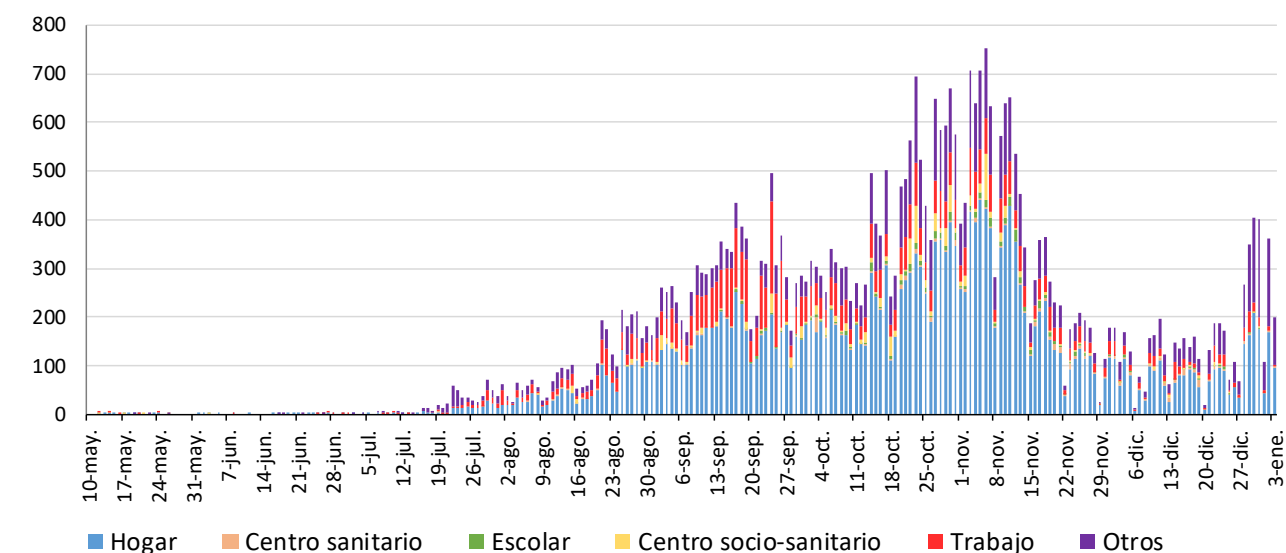
Fuente: Servicio de Epidemiología. D. G. Salud Pública y Adicciones

Del total de casos confirmados desde el 10 mayo (60647), no consta información epidemiológica en el 4% de los casos, el 0,5% son importados (tanto de otro país como de otra CCAA), el 70,3% son autóctonos con vínculo epidemiológico constatado (contacto con un caso confirmado) y el 25,6% restante son autóctonos sin vínculo epidemiológico.

De los 42002 casos **con vínculo epidemiológico constatado**, 1166 (2,8%) están relacionados con centros socio-sanitarios, 467 (1,1%) son casos con contagio en centros sanitarios, 23471 (55,9%) corresponden a contagios en el hogar, 6461 (15,4%) han sido laborales, 573 (1,4%) de ámbito escolar, 9310 (22,2%) el contagio procede de otros ámbitos, principalmente social/ocio. En el 1,3% restante no consta el ámbito.

En el apartado de centros socio-sanitarios hemos incluido a los trabajadores y residentes.

Figura 4. Casos confirmados COVID19 autóctonos con vínculo epidemiológico según origen de contagio y fecha de confirmación (N=42002). Región de Murcia

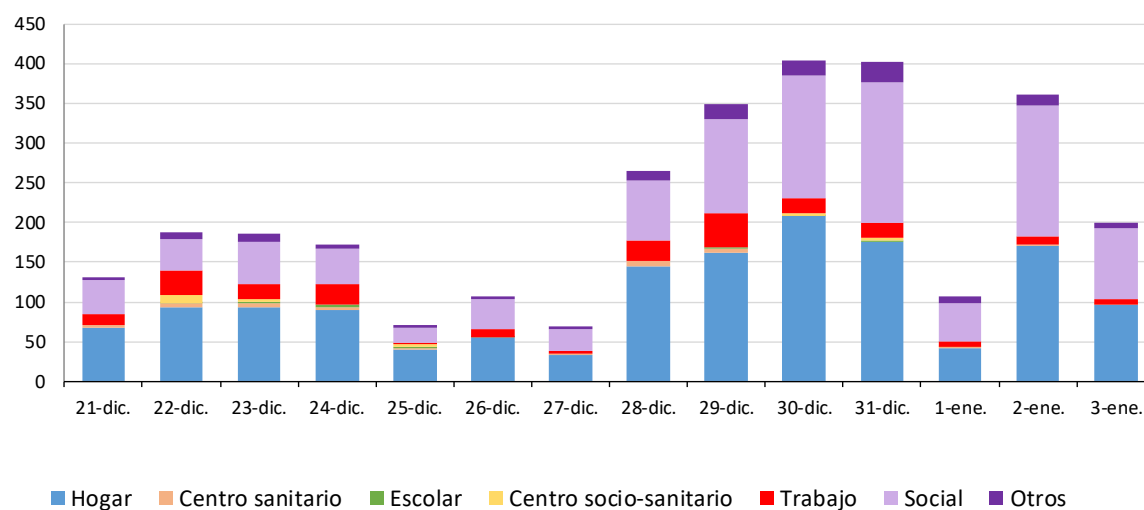


Fuente: Servicio de Epidemiología. D. G. Salud Pública y Adicciones

En la Figura 4 se observa que, en los casos autóctonos con vínculo epidemiológico, según origen del contagio, los casos predominantes son los contagiados en el hogar, en el trabajo y en otros ámbitos (principalmente social/ocio).

En las dos últimas semanas, ha habido 3031 casos con vínculo epidemiológico constatado. De ellos, 22 (0,7%) han sido en centros socio-sanitarios, 1469 (48,4%) en el hogar, 239 (7,9%) en el trabajo, 34 (1,1%) en centros sanitarios, 13 (0,4%) de ámbito escolar, 1092 (36,0%) de origen social, 144 (4,7%) de otros ámbitos. En el resto de casos (0,6%) no consta el ámbito.

Figura 5. Casos confirmados COVID19 autóctonos con vínculo epidemiológico según origen de contagio y fecha de confirmación últimas 2 semanas (N=3031). Región de Murcia



En la Figura 5 se observa que, en los casos autóctonos con vínculo epidemiológico dentro de las dos últimas dos semanas, los casos predominantes son los contagiados en el hogar y social.



3. CASOS SEGÚN MUNICIPIO DE LA REGIÓN DE MURCIA

Los casos por PCR/Ag positiva según municipio de residencia se muestran en la Tabla 1.

Tabla 1. Casos confirmados COVID19 desde 10 de mayo 2020 hasta 3 de enero 2021 por municipio residencia (N=60647)

Municipio	Población	Casos acum.	% Total casos	IA*	PCR/Ag+ Semanas 52 y 53		PCR/Ag+ con FIS Semanas 52 y 53		PCR/Ag+ Semana 53		PCR/Ag+ con FIS Semana 53	
					Casos	IA*	Casos	IA*	Casos	IA*	Casos	IA*
Abanilla	6127	387	0,6%	6316,3	75	1224,1	46	750,8	53	865,0	24	391,7
Abarán	12964	279	0,5%	2152,1	13	100,3	9	69,4	9	69,4	6	46,3
Águilas	35301	667	1,1%	1889,5	76	215,3	41	116,1	57	161,5	18	51,0
Albudeite	1373	63	0,1%	4588,5	3	218,5	0	0,0	2	145,7	0	0,0
Alcantarilla	42048	1691	2,8%	4021,6	84	199,8	53	126,0	46	109,4	18	42,8
Los Alcázares	16138	761	1,3%	4715,6	97	601,1	50	309,8	57	353,2	18	111,5
Aledo	1022	41	0,1%	4011,7	0	0,0	0	0,0	0	0,0	0	0,0
Alguazas	9638	484	0,8%	5021,8	25	259,4	14	145,3	19	197,1	10	103,8
Alhama de Murcia	22077	1199	2,0%	5431,0	18	81,5	11	49,8	12	54,4	7	31,7
Archena	19301	1039	1,7%	5383,1	24	124,3	16	82,9	19	98,4	16	82,9
Beniel	11318	451	0,7%	3984,8	22	194,4	10	88,4	11	97,2	3	26,5
Blanca	6539	186	0,3%	2844,5	4	61,2	3	45,9	3	45,9	3	45,9
Bullas	11530	319	0,5%	2766,7	23	199,5	15	130,1	7	60,7	4	34,7
Calasparra	10178	194	0,3%	1906,1	8	78,6	3	29,5	3	29,5	0	0,0
Campos del Río	2028	104	0,2%	5128,2	3	147,9	2	98,6	2	98,6	1	49,3
Caravaca de la Cruz	25760	1334	2,2%	5178,6	39	151,4	35	135,9	23	89,3	15	58,2
Cartagena	214802	5275	8,7%	2455,7	560	260,7	359	167,1	381	177,4	203	94,5
Cehegín	14983	572	0,9%	3817,7	24	160,2	15	100,1	11	73,4	3	20,0
Ceutí	11787	609	1,0%	5166,7	39	330,9	28	237,5	30	254,5	14	118,8
Cieza	34988	1201	2,0%	3432,6	101	288,7	64	182,9	75	214,4	40	114,3
Fortuna	10112	636	1,0%	6289,6	86	850,5	68	672,5	73	721,9	40	395,6
Fuente Álamo	16583	887	1,5%	5348,9	40	241,2	24	144,7	23	138,7	9	54,3
Jumilla	25600	2089	3,4%	8160,2	184	718,8	135	527,3	130	507,8	80	312,5
Librilla	5305	143	0,2%	2695,6	5	94,3	4	75,4	5	94,3	2	37,7
Lorca	94404	5299	8,7%	5613,1	309	327,3	178	188,6	173	183,3	62	65,7
Lorquí	7141	327	0,5%	4579,2	19	266,1	16	224,1	16	224,1	10	140,0
Mazarrón	32209	1014	1,7%	3148,2	73	226,6	43	133,5	42	130,4	14	43,5
Molina de Segura	71890	2804	4,6%	3900,4	208	289,3	169	235,1	171	237,9	100	139,1
Moratalla	7839	335	0,6%	4273,5	19	242,4	14	178,6	6	76,5	2	25,5
Mula	16883	681	1,1%	4033,6	47	278,4	36	213,2	38	225,1	23	136,2
Murcia	453258	17898	29,5%	3948,7	1365	301,2	950	209,6	936	206,5	458	101,0
Ojós	500	7	0,0%	1400,0	0	0,0	0	0,0	0	0,0	0	0,0
Pliego	3847	87	0,1%	2261,5	0	0,0	0	0,0	0	0,0	0	0,0
Puerto Lumbreras	15394	419	0,7%	2721,8	17	110,4	9	58,5	8	52,0	8	52,0
Ricote	1264	43	0,1%	3401,9	2	158,2	2	158,2	2	158,2	2	158,2
San Javier	32489	1340	2,2%	4124,5	103	317,0	43	132,4	58	178,5	24	73,9
San Pedro del Pinatar	25476	827	1,4%	3246,2	115	451,4	67	263,0	88	345,4	32	125,6
Santomera	16206	577	1,0%	3560,4	57	351,7	44	271,5	42	259,2	26	160,4
Torre Pacheco	35676	1908	3,1%	5348,1	75	210,2	28	78,5	28	78,5	10	28,0
Las Torres de Cotillas	21471	870	1,4%	4052,0	77	358,6	50	232,9	58	270,1	24	111,8
Totana	32008	3078	5,1%	9616,3	50	156,2	20	62,5	26	81,2	9	28,1
Ulea	874	15	0,0%	1716,2	0	0,0	0	0,0	0	0,0	0	0,0
La Unión	20225	524	0,9%	2590,9	77	380,7	44	217,6	63	311,5	27	133,5
Villanueva del Segura	2910	200	0,3%	6872,9	24	824,7	20	687,3	22	756,0	8	274,9
Yecla	34432	1585	2,6%	4603,3	68	197,5	50	145,2	57	165,5	33	95,8
Otras CCAA/Desconoc.		198	0,3%		9		6		4		3	
Total	1493898	60647	100,0%	4059,6	4267	285,7	2794	187,1	2889	193,5	1409	94,4

*Incidenc. Acum. x100.000hab.

FIS: fecha inicio síntomas

Fuente: Servicio de Epidemiología. D.G. Salud Pública y Adicciones



4. CASOS E INCIDENCIA POR ÁREA DE SALUD

Los casos por PCR/Antígeno positivos según el área de salud en la que residen se presenta en la Tabla 2.

**Tabla 2. Casos confirmados COVID19 desde 10 de mayo 2020 hasta 3 de enero 2021
por área de salud (N=60647). Región de Murcia**

Área de Salud	Población	Casos acum.	% Total casos	IA*	PCR/Ag+ Semanas 52 y 53		PCR/Ag+ con FIS Semanas 52 y 53		PCR/Ag+ Semana 53		PCR/Ag+ con FIS Semana 53	
					Casos	IA*	Casos	IA*	Casos	IA*	Casos	IA*
Vega Media del Segura	268761	11058	18,2%	4114,4	925	344,2	677	251,9	693	257,8	351	130,6
Murcia Oeste	266460	10594	17,5%	3975,8	571	214,3	393	147,5	386	144,9	195	73,2
Cartagena	286022	7662	12,6%	2678,8	709	247,9	446	155,9	486	169,9	239	83,6
Murcia Este	202137	8194	13,5%	4053,7	557	275,6	387	191,5	393	194,4	198	98,0
Altiplano	60032	3658	6,0%	6093,4	246	409,8	179	298,2	181	301,5	111	184,9
Lorca	178129	9488	15,6%	5326,5	448	251,5	246	138,1	262	147,1	96	53,9
Noroeste	70290	2735	4,5%	3891,0	108	153,6	77	109,5	48	68,3	23	32,7
Vega Alta del Segura	54491	1668	2,8%	3061,1	114	209,2	72	132,1	83	152,3	47	86,3
Mar Menor	107576	4747	7,8%	4412,7	376	349,5	182	169,2	224	208,2	83	77,2
Otras CCAA		843	1,4%		213		135		133		66	
Total	1493898	60647	100,0%	4059,6	4267	285,6	2794	187,0	2889	193,4	1409	94,4

*Incidencia acumulada por 100.000 habitantes FIS: fecha inicio síntomas

Fuente: Servicio de Epidemiología. D.G. Salud Pública y Adicciones.



5. CASOS SEGÚN GRUPO DE EDAD Y SEXO

La mediana de edad en los casos confirmados con edad conocida es 38 años (38 en hombres y 39 en mujeres) y el 51,8% de los casos confirmados son mujeres. La distribución por edad y sexo se presenta en la Tabla 3.

Tabla 3. Casos confirmados COVID19 desde 10 de mayo 2020 hasta 3 de enero 2021 por edad y sexo (N=60645). Región de Murcia

Grupos de edad	Total PCR/Ag+ desde 10 mayo 2020			Hombres PCR/Ag+ desde 10 mayo 2020			Mujeres PCR/Ag+ desde 10 mayo 2020			Ambos sexos PCR/Ag+ Semanas 52 y 53			Ambos sexos PCR/Ag+ Semana 53		
	Casos acum.	%	IA*	Casos acum.	%	IA*	Casos acum.	%	IA*	Casos	%	IA*	Casos	%	IA*
< 2 AÑOS	1134	1,9%	3818,1	600	2,1%	3954,9	534	1,7%	3675,2	55	1,3%	185,2	38	1,3%	127,9
2-4 AÑOS	1591	2,6%	3264,5	806	2,8%	3198,8	785	2,5%	3334,9	77	1,8%	158,0	41	1,4%	84,1
5-14 AÑOS	6253	10,3%	3496,1	3160	10,8%	3431,2	3093	9,8%	3565,0	403	9,4%	225,3	268	9,3%	149,8
15-29 AÑOS	13509	22,3%	5314,1	6534	22,3%	4992,6	6975	22,2%	5655,3	1023	24,0%	402,4	706	24,4%	277,7
30-39 AÑOS	9496	15,7%	4448,4	4435	15,2%	4062,4	5061	16,1%	4852,4	681	16,0%	319,0	450	15,6%	210,8
40-49 AÑOS	10862	17,9%	4327,9	5224	17,9%	3991,5	5638	18,0%	4694,5	745	17,5%	296,8	501	17,3%	199,6
50-59 AÑOS	8360	13,8%	4025,9	4048	13,8%	3880,4	4312	13,7%	4172,7	616	14,4%	296,6	430	14,9%	207,1
60-69 AÑOS	4572	7,5%	3243,1	2377	8,1%	3488,4	2195	7,0%	3013,6	322	7,5%	228,4	223	7,7%	158,2
70-79 AÑOS	2626	4,3%	2666,5	1262	4,3%	2821,2	1364	4,3%	2537,8	200	4,7%	203,1	142	4,9%	144,2
>= 80 AÑOS	2242	3,7%	3165,1	795	2,7%	2940,9	1447	4,6%	3303,6	145	3,4%	204,7	90	3,1%	127,1
>= 65 AÑOS	6718	11,1%	2878,3	3015	10,3%	2944,7	3703	11,8%	2826,4	467	10,9%	200,1	316	10,9%	135,4
Total	60645	100,0%	4059,5	29241	100,0%	3911,2	31404	100,0%	4208,1	4267	100,0%	285,6	2889	100,0%	193,4

*Incidencia acumulada por 100.000 habitantes

Fuente: Servicio de Epidemiología. D.G. Salud Pública y Adicciones.

Entre los 30-59 años la incidencia acumulada fluctúa entre 4026 y 4448 casos por 100.000 habitantes, entre 60-79 años hasta un máximo de 3243 por 100.000 y en los de 80 o más años es 3165,1. Según casos por grupos de edad, en las dos últimas semanas el porcentaje de casos jóvenes de 15-29 años representa el 24,0% y el de menores de 15 años es el 12,5%. Por otra parte, el porcentaje de casos de 50 o más años es el 30,1% en los últimos 14 días.

6. CASOS SEGÚN GRUPO DE EDAD, SITUACIÓN CLÍNICA Y DEFUNCIONES

Se ha registrado la hospitalización en algún momento durante su enfermedad (no los hospitalizados a día de hoy) de 4636 casos de los 60647 encuestados (7,6%), con un 8,7% de hospitalizaciones en hombres y un 6,7% en mujeres. La media de edad en el conjunto de hospitalizados es de 60 años y mediana 60 años.

La mediana de tiempo de hospitalización, excluyendo fallecidos, es de 7 días (P25: 4, P75: 14) y la de estancia en UCI de 9 días (P25: 6, P75: 20).

En la tabla 4 y figura 6 se muestra la distribución de los casos según si presentan o no síntomas por grupos de edad y el total.

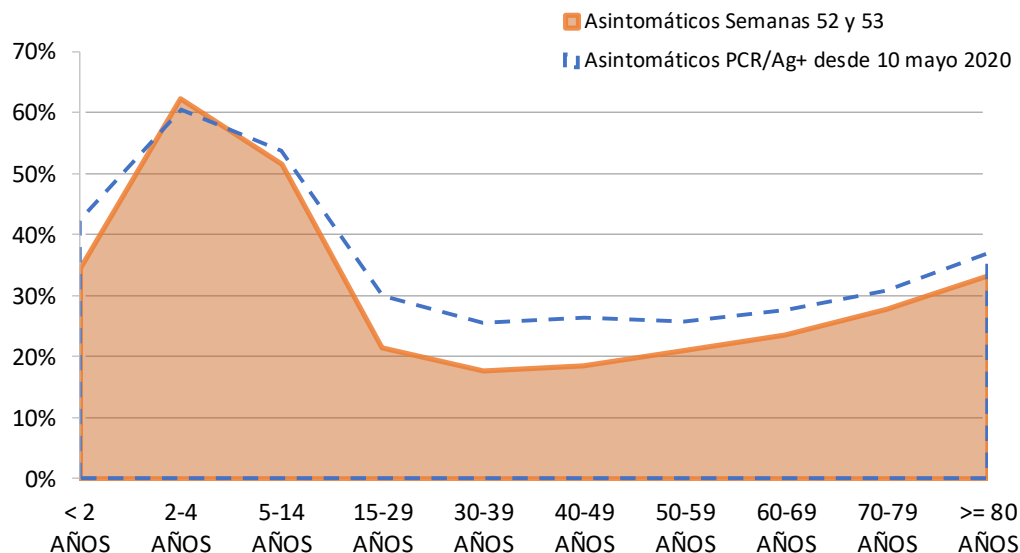
Tabla 4. Casos confirmados COVID19 desde 10 de mayo 2020 hasta 3 de enero 2021 según presencia de síntomas y grupos de edad (N=58465). Región de Murcia

Edad	Asintomáticos PCR/Ag+ desde 10 mayo 2020		Sintomáticos PCR/Ag+ desde 10 mayo 2020		Asintomáticos Semanas 52 y 53		Sintomáticos Semanas 52 y 53	
	Casos acum.	%*	Casos acum.	%*	Casos	%*	Casos	%*
< 2 AÑOS	473	42,3%	644	57,7%	19	34,5%	36	65,5%
2-4 AÑOS	943	60,5%	615	39,5%	48	62,3%	29	37,7%
5-14 AÑOS	3284	53,8%	2821	46,2%	206	51,5%	194	48,5%
15-29 AÑOS	3883	30,0%	9052	70,0%	217	21,4%	795	78,6%
30-39 AÑOS	2317	25,5%	6783	74,5%	119	17,6%	557	82,4%
40-49 AÑOS	2743	26,3%	7686	73,7%	136	18,6%	597	81,4%
50-59 AÑOS	2080	25,7%	6016	74,3%	128	21,0%	481	79,0%
60-69 AÑOS	1224	27,7%	3201	72,3%	75	23,5%	244	76,5%
70-79 AÑOS	789	30,9%	1763	69,1%	55	27,8%	143	72,2%
>= 80 AÑOS	794	37,0%	1354	63,0%	48	33,3%	96	66,7%
Total	18530	31,7%	39935	68,3%	1051	24,9%	3172	75,1%

* Porcentaje de asintomáticos por grupos de edad

Fuente: Servicio de Epidemiología. D.G. Salud Pública y Adicciones.

Figura 6. Porcentaje de confirmados COVID19 desde 10 de mayo 2020 hasta 3 de enero 2021 asintomáticos por edad (N=58465). Región de Murcia



Fuente: Servicio de Epidemiología. D.G. Salud Pública y Adicciones.

La distribución de casos por edad, situación clínica y defunciones de los casos acumulados se presenta en la Tabla 5.

Tabla 5. Casos confirmados COVID19 desde 10 de mayo 2020 hasta 3 de enero 2021 acumulados por grupos de edad y situación clínica (N=60647). Región de Murcia

Grupos de edad	Hospitalizados PCR/Ag+ desde 10 mayo 2020			UCI PCR/Ag+ desde 10 mayo 2020			Defunciones PCR/Ag+ desde 10 mayo 2020			
	Casos acum.	%	IA*	Casos acum.	%	IA*	Casos acum.	%	Letalidad (%)**	IA*
< 2 AÑOS	32	0,7%	107,7	0	0,0%	0,0	0	0,0%	0,0%	0,0
2-4 AÑOS	6	0,1%	12,3	1	0,2%	2,1	0	0,0%	0,0%	0,0
5-14 AÑOS	33	0,7%	18,5	3	0,5%	1,7	0	0,0%	0,0%	0,0
15-29 AÑOS	223	4,8%	87,7	13	2,1%	5,1	0	0,0%	0,0%	0,0
30-39 AÑOS	399	8,6%	186,9	35	5,6%	16,4	4	0,6%	0,0%	1,9
40-49 AÑOS	695	15,0%	276,9	90	14,5%	35,9	12	1,9%	0,1%	4,8
50-59 AÑOS	872	18,8%	419,9	153	24,7%	73,7	25	4,0%	0,3%	12,0
60-69 AÑOS	790	17,0%	560,4	182	29,4%	129,1	72	11,6%	1,6%	51,1
70-79 AÑOS	720	15,5%	731,1	120	19,4%	121,9	146	23,6%	5,6%	148,3
>= 80 AÑOS	866	18,7%	1222,6	23	3,7%	32,5	360	58,2%	16,1%	508,2
Total	4636	100,0%	310,3	620	100,0%	41,5	619	100,0%	1,0%	41,4

*Incidencia acumulada por 100.000 habitantes ** Defunciones / casos confirmados

Fuente: Servicio de Epidemiología. D.G. Salud Pública y Adicciones

La mediana de tiempo desde la fecha de inicio de síntomas hasta el ingreso hospitalario en aquellos pacientes hospitalizados que no estaban previamente ingresados ha sido de 6 días (P25: 3, P75: 9).

La mediana de tiempo desde la fecha de inicio de síntomas hasta el ingreso en UCI en aquellos pacientes hospitalizados que no estaban previamente ingresados ha sido de 8 días (P25: 5, P75: 11).

Respecto a los casos confirmados en los últimos 14 días, la información por edad, situación clínica y defunciones se presenta en la Tabla 6 y Figura 7.

Tabla 6. Casos confirmados COVID19 por grupos de edad y situación clínica en las dos últimas semanas (N=4267). Región de Murcia

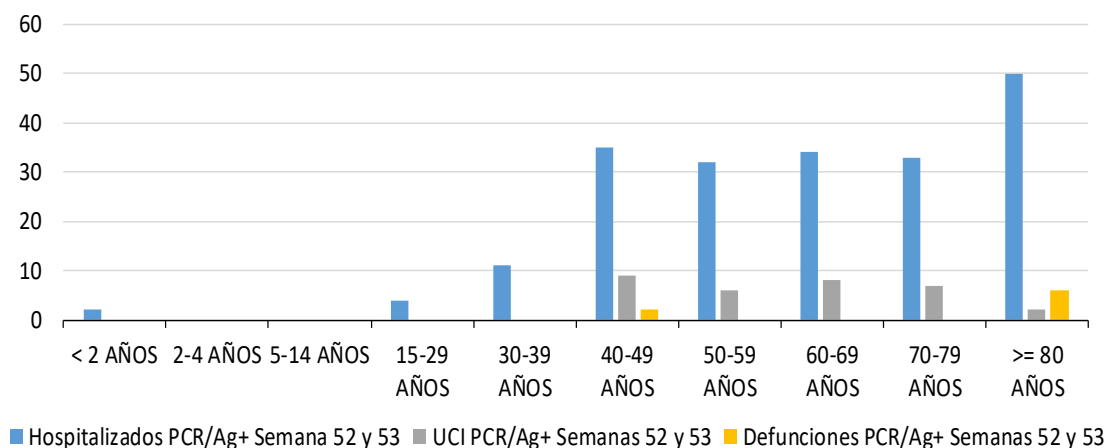
Grupos de edad	Hospitalizados PCR/Ag+ Semanas 52 y 53			UCI PCR/Ag+ Semanas 52 y 53			Defunciones PCR/Ag+ Semanas 52 y 53			
	Casos	%	IA*	Casos	%	IA*	Casos	%	Letalidad (%)**	IA*
< 2 AÑOS	2	1,0%	6,7	0	0,0%	0,0	0	0,0%	0,0%	0,0
2-4 AÑOS	0	0,0%	0,0	0	0,0%	0,0	0	0,0%	0,0%	0,0
5-14 AÑOS	0	0,0%	0,0	0	0,0%	0,0	0	0,0%	0,0%	0,0
15-29 AÑOS	4	2,0%	1,6	0	0,0%	0,0	0	0,0%	0,0%	0,0
30-39 AÑOS	11	5,5%	5,2	0	0,0%	0,0	0	0,0%	0,0%	0,0
40-49 AÑOS	35	17,4%	13,9	9	28,1%	3,6	2	25,0%	0,3%	0,8
50-59 AÑOS	32	15,9%	15,4	6	18,8%	2,9	0	0,0%	0,0%	0,0
60-69 AÑOS	34	16,9%	24,1	8	25,0%	5,7	0	0,0%	0,0%	0,0
70-79 AÑOS	33	16,4%	33,5	7	21,9%	7,1	0	0,0%	0,0%	0,0
>= 80 AÑOS	50	24,9%	70,6	2	6,3%	2,8	6	75,0%	4,1%	8,5
Total	201	100,0%	13,5	32	100,0%	2,1	8	100,0%	0,2%	0,5

*Incidencia acumulada por 100.000 habitantes ** Defunciones / casos confirmados

Fuente: Servicio de Epidemiología. D.G. Salud Pública y Adicciones



Figura 7. Casos confirmados COVID19 por grupos de edad y situación clínica (N=60647) en las semanas 52 y 53. Región de Murcia



Fuente: Servicio de Epidemiología. D.G. Salud Pública y Adicciones.

La clasificación actual de las categorías de no hospitalizado, hospitalizados, UCI y defunción no son mutuamente excluyentes.

Tabla 7. Distribución porcentual de casos confirmados acumulados COVID19 desde 10 de mayo 2020 hasta 3 de enero 2021 hospitalizados según hospital (N=4636). Región de Murcia

Hospital	%
VIRGEN DE LA ARRIXACA, HOSPITAL UNIVERSITARIO	22,5%
REINA SOFÍA, HOSPITAL GENERAL UNIVERSITARIO	15,4%
MORALES MESEGUER, HOSPITAL GENERAL UNIVERSITARIO	14,4%
SANTA LUCÍA, HOSPITAL DE	13,8%
RAFAEL MENDEZ, HOSPITAL	11,7%
LOS ARCOS, HOSPITAL	8,3%
VIRGEN DEL CASTILLO, HOSPITAL	4,7%
NOROESTE, HOSPITAL COMARCAL DEL	3,1%
LA VEGA LORENZO GUIRAO, HOSPITAL DE	2,4%
STª MARIA DEL ROSELL, HOSPITAL GENERAL	1,0%
VIRGEN DE LA VEGA, CLÍNICA	0,7%
CLÍNICA VIRGEN DE LA CARIDAD	0,6%
VIRGEN DEL ALCAZAR DE LORCA, CLÍNICA MÉDICA	0,4%
RESTO	1,0%
Total	100,0%

Fuente: Servicio de Epidemiología. D.G. Salud Pública y Adicciones.

7. CASOS EN PROFESIONALES SANITARIOS

En los casos confirmados de profesionales sanitarios se incluye a todos ellos independientemente de si el contagio ha sido en relación a su actividad laboral o sin relación con dicha actividad (extra-laboral).

En la Tabla 8 se recoge información sobre la categoría profesional de los casos que son profesionales sanitarios.

Tabla 8. Casos confirmados COVID19 desde 10 de mayo 2020 hasta 3 de enero 2021 según ocupación en profesionales sanitarios (N=2078*). Región de Murcia

Ocupación	Casos acum.	%
ENFERMERO/A	546	26,3%
AUXILIAR ENFERMERÍA	484	23,3%
MÉDICO/A	229	11,0%
TÉCNICO/A SANITARIO	74	3,6%
CELADOR/A	72	3,5%
FISIOTERAPEUTA	64	3,1%
FARMACÉUTICO/A	30	1,4%
AUXILIAR DE CLÍNICA	14	0,7%
RESTO	565	27,2%
Total	2078	100%

*Esta cifra incluye todos los casos de profesionales sanitarios, independientemente de si el contagio se ha producido en relación a su actividad laboral o sin relación con dicha actividad (extra-laboral).

Fuente: Servicio de Epidemiología. D.G. Salud Pública y Adicciones.