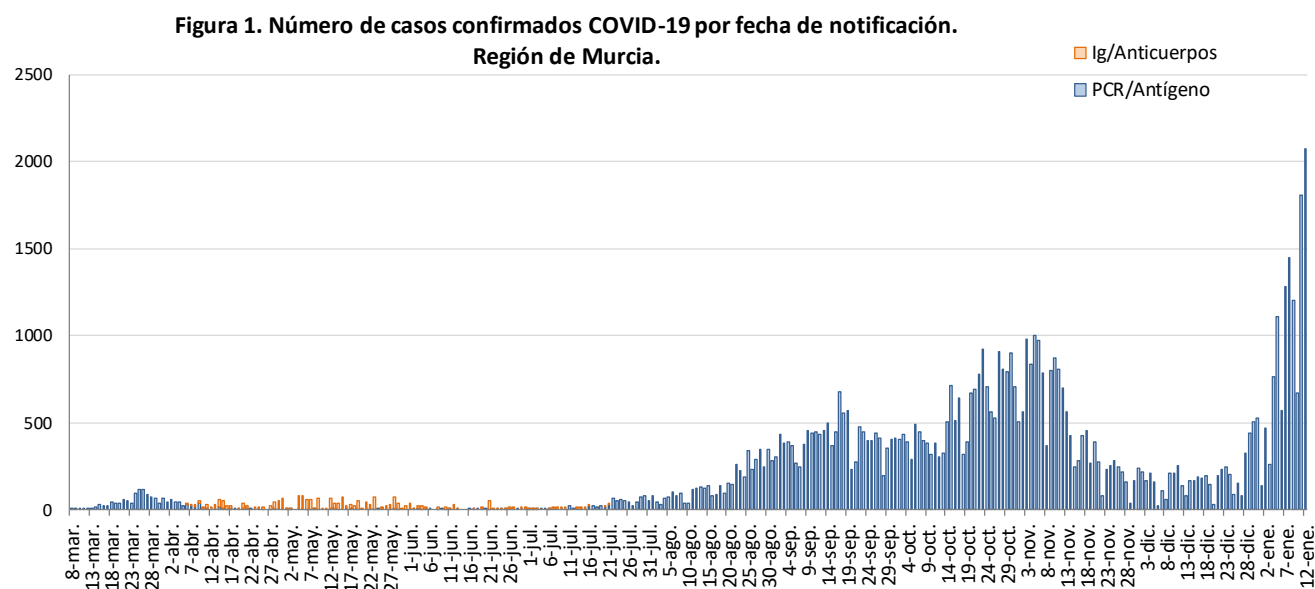


INFORME EPIDEMIOLÓGICO SEMANAL COVID-19 REGIÓN DE MURCIA

A 13 DE ENERO DE 2021

En la Región de Murcia hasta la fecha del informe se han registrado 72170 casos confirmados de COVID-19. Actualmente se encuentran ingresados en hospitales de la Región 539 casos, de los cuales 92 se encuentran en UCI.

Se ha dado el alta epidemiológica a 59469 pacientes y se han producido 792 fallecimientos (incluyendo casos con diagnóstico por anticuerpos).



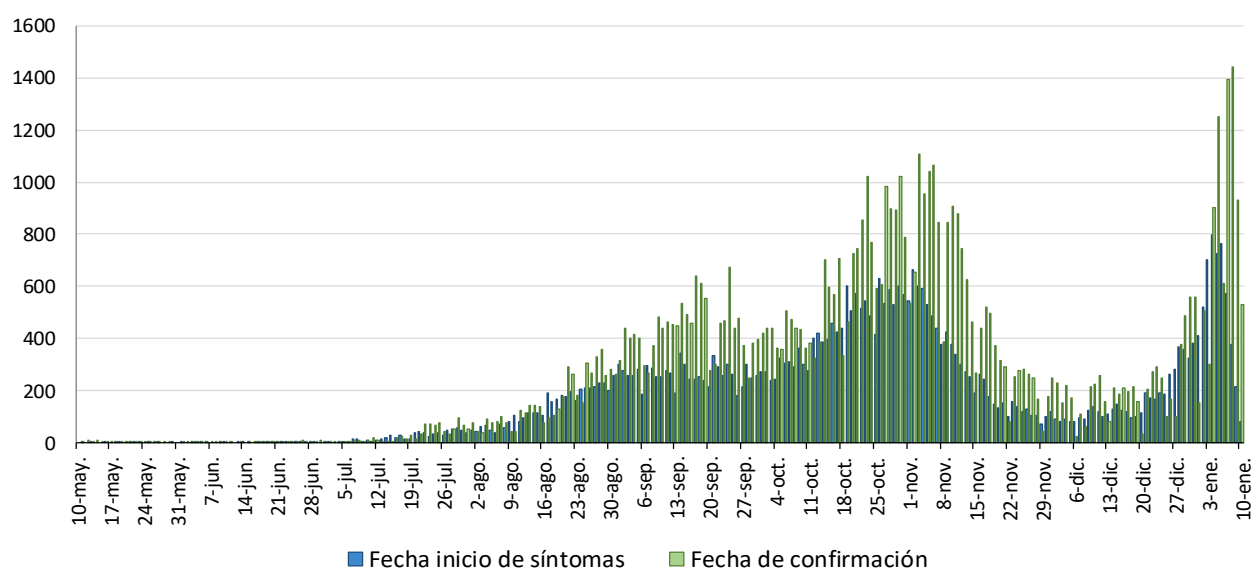
Fuente: Servicio de Epidemiología. D.G. Salud Pública y Adicciones.

Los datos que se presentan a continuación son aquellos sobre los que se tiene información epidemiológica detallada y corresponden a los casos acumulados confirmados por pruebas diagnósticas en la Región de Murcia a partir del 10 de mayo hasta la última semana epidemiológica completa (semana nº 1, del 04/01/2021 al 10/01/2021), que suman un total de 68909 casos. También se presentan los casos en la última y dos últimas semanas epidemiológicas (**semana 53 del año 2020 y 1 del 2021**).

1. NÚMERO DE CASOS CONFIRMADOS POR FECHA DE INICIO DE SÍNTOMAS Y CONFIRMACIÓN

Los datos que se presentan a continuación son aquellos sobre los que se tiene información epidemiológica detallada sobre la fecha de inicio de síntomas y fecha de confirmación, todo ello desde el 10 de mayo.

Figura 2. Casos confirmados COVID19 por fecha de inicio de síntomas (N=44868) y confirmación (N=67763). Región de Murcia



Fuente: Servicio de Epidemiología. D. G. Salud Pública y Adicciones

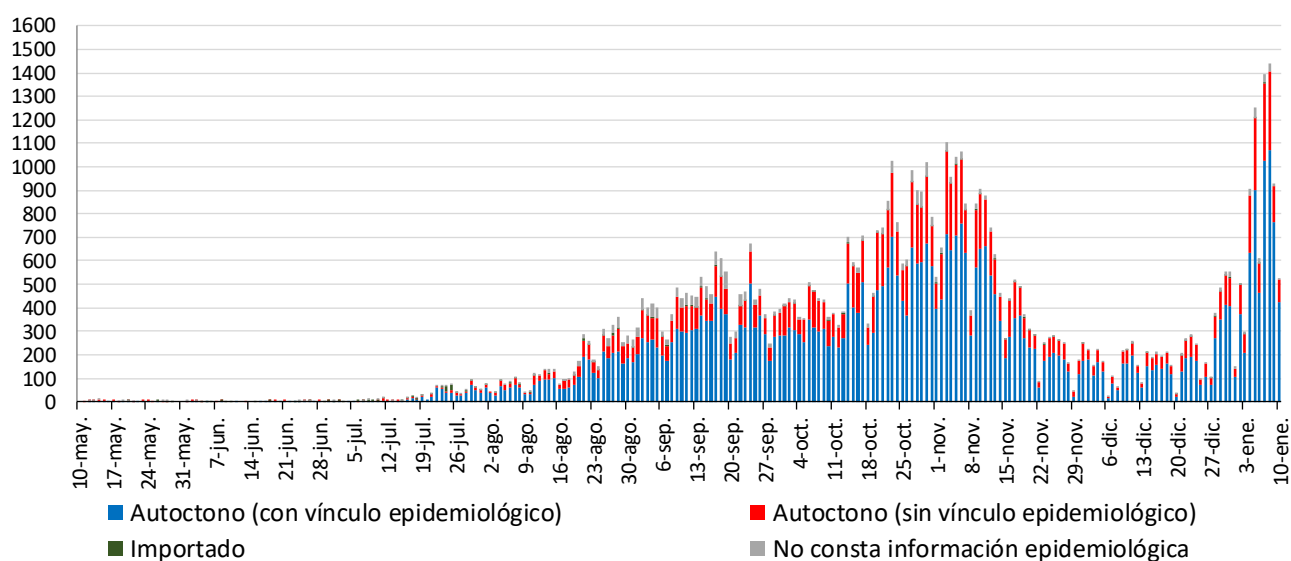
La curva epidémica por fecha de inicio de síntomas (Figura 2) es la que muestra la evolución de la epidemia con la información relativa a los casos confirmados sintomáticos.

Debido al periodo de incubación que es de 1 a 14 días, la curva que corresponde a la Fecha de Inicio de Síntomas (FIS) puede ir modificándose en los últimos 14 días.

2. CASOS SEGÚN EL ORIGEN DEL CONTAGIO

Los casos confirmados según el origen del contagio y fecha de confirmación se presentan en la Figura 3.

Figura 3. Casos confirmados COVID19 según origen de contagio y fecha de confirmación (N=67763). Región de Murcia



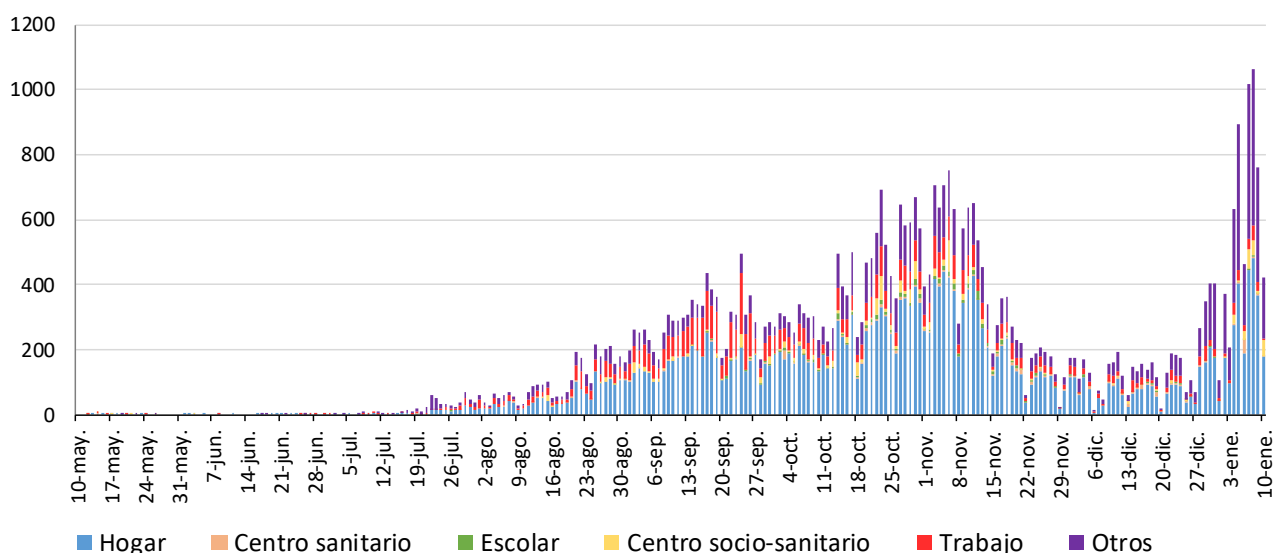
Fuente: Servicio de Epidemiología. D. G. Salud Pública y Adicciones

Del total de casos confirmados desde el 10 mayo (67763), no consta información epidemiológica en el 5% de los casos, el 0,4% son importados (tanto de otro país como de otra CCAA), el 69,8% son autóctonos con vínculo epidemiológico constatado (contacto con un caso confirmado) y el 24,9% restante son autóctonos sin vínculo epidemiológico.

De los 47323 casos **con vínculo epidemiológico constatado**, 1397 (3,0%) están relacionados con centros socio-sanitarios, 523 (1,1%) son casos con contagio en centros sanitarios, 25831 (54,6%) corresponden a contagios en el hogar, 6665 (14,1%) han sido laborales, 581 (1,2%) de ámbito escolar, 11737 (24,8%) el contagio procede de otros ámbitos, principalmente social/ocio. En el 1,2% restante no consta el ámbito.

En el apartado de centros socio-sanitarios hemos incluido a los trabajadores y residentes.

Figura 4. Casos confirmados COVID19 autóctonos con vínculo epidemiológico según origen de contagio y fecha de confirmación (N=47323). Región de Murcia

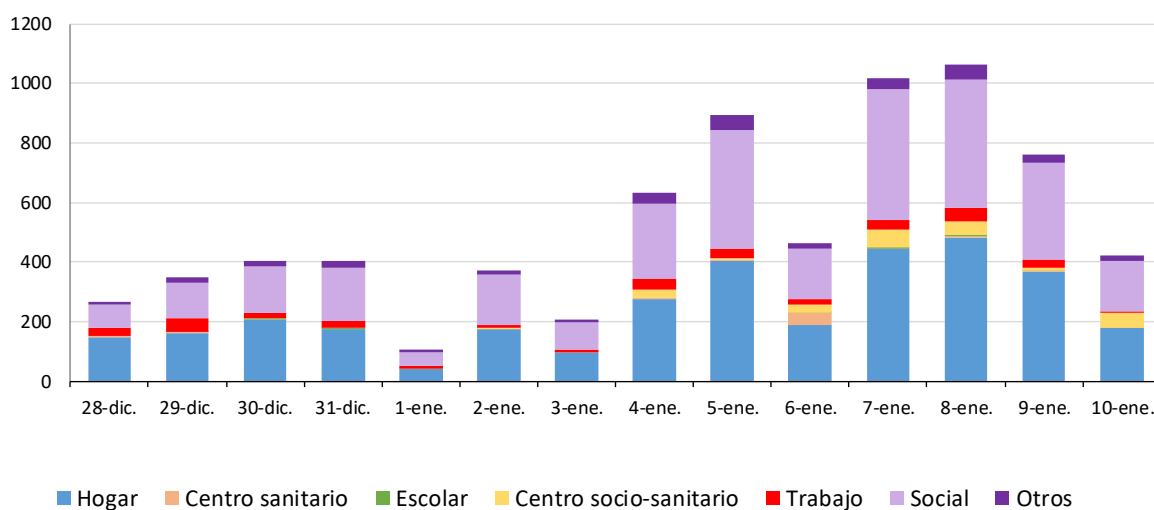


Fuente: Servicio de Epidemiología. D. G. Salud Pública y Adicciones

En la Figura 4 se observa que, en los casos autóctonos con vínculo epidemiológico, según origen del contagio, los casos predominantes son los contagiados en el hogar, en el trabajo y en otros ámbitos (principalmente social/ocio).

En las dos últimas semanas, ha habido 7415 casos con vínculo epidemiológico constatado. De ellos, 237 (3,2%) han sido en centros socio-sanitarios, 3354 (45,2%) en el hogar, 337 (4,5%) en el trabajo, 72 (1,0%) en centros sanitarios, 11 (0,1%) de ámbito escolar, 3014 (40,6%) de origen social, 345 (4,7%) de otros ámbitos. En el resto de casos (0,6%) no consta el ámbito.

Figura 5. Casos confirmados COVID19 autóctonos con vínculo epidemiológico según origen de contagio y fecha de confirmación últimas 2 semanas (N=7415). Región de Murcia



En la Figura 5 se observa que, en los casos autóctonos con vínculo epidemiológico dentro de las dos últimas dos semanas, los casos predominantes son los contagiados en el hogar y social.



3. CASOS SEGÚN MUNICIPIO DE LA REGIÓN DE MURCIA

Los casos por PCR/Ag positiva según municipio de residencia se muestran en la Tabla 1.

Tabla 1. Casos confirmados COVID19 desde 10 de mayo 2020 hasta 10 de enero 2021 por municipio residencia (N=67763)

Municipio	Población	Casos acum.	% Total casos	IA*	PCR/Ag+ Semanas 53 y 1		PCR/Ag+ con FIS Semanas 53 y 1		PCR/Ag+ Semana 1		PCR/Ag+ con FIS Semana 1	
					Casos	IA*	Casos	IA*	Casos	IA*	Casos	IA*
Abanilla	6127	450	0,7%	7344,5	116	1893,3	70	1142,5	63	1028,2	21	342,7
Abarán	12964	302	0,4%	2329,5	32	246,8	20	154,3	23	177,4	10	77,1
Águilas	35301	798	1,2%	2260,6	188	532,6	87	246,5	131	371,1	42	119,0
Albudeite	1373	70	0,1%	5098,3	9	655,5	5	364,2	7	509,8	4	291,3
Alcantarilla	42048	1827	2,7%	4345,0	182	432,8	127	302,0	135	321,1	83	197,4
Los Alcázares	16138	834	1,2%	5167,9	129	799,4	61	378,0	72	446,2	28	173,5
Aledo	1022	41	0,1%	4011,7	0	0,0	0	0,0	0	0,0	0	0,0
Alguazas	9638	524	0,8%	5436,8	59	612,2	42	435,8	40	415,0	21	217,9
Alhama de Murcia	22077	1241	1,8%	5621,2	54	244,6	39	176,7	42	190,2	21	95,1
Archena	19301	1087	1,6%	5631,8	67	347,1	47	243,5	48	248,7	24	124,3
Beniel	11318	470	0,7%	4152,7	30	265,1	17	150,2	18	159,0	9	79,5
Blanca	6539	213	0,3%	3257,4	30	458,8	27	412,9	26	397,6	11	168,2
Bullas	11530	362	0,5%	3139,6	50	433,7	34	294,9	43	372,9	19	164,8
Calasparra	10178	201	0,3%	1974,8	10	98,3	5	49,1	7	68,8	5	49,1
Campos del Río	2028	113	0,2%	5572,0	11	542,4	9	443,8	9	443,8	8	394,5
Caravaca de la Cruz	25760	1533	2,3%	5951,1	222	861,8	173	671,6	199	772,5	133	516,3
Cartagena	214802	6363	9,4%	2962,3	1468	683,4	929	432,5	1078	501,9	504	234,6
Cehegín	14983	613	0,9%	4091,3	52	347,1	33	220,2	41	273,6	24	160,2
Ceutí	11787	643	0,9%	5455,2	64	543,0	44	373,3	34	288,5	22	186,6
Cieza	34988	1344	2,0%	3841,3	217	620,2	141	403,0	142	405,9	66	188,6
Fortuna	10112	767	1,1%	7585,0	204	2017,4	148	1463,6	131	1295,5	73	721,9
Fuente Álamo	16583	931	1,4%	5614,2	68	410,1	37	223,1	45	271,4	18	108,5
Jumilla	25600	2332	3,4%	9109,4	373	1457,0	273	1066,4	243	949,2	135	527,3
Librilla	5305	149	0,2%	2808,7	11	207,4	6	113,1	6	113,1	4	75,4
Lorca	94404	5643	8,3%	5977,5	516	546,6	283	299,8	341	361,2	147	155,7
Lorquí	7141	378	0,6%	5293,4	67	938,2	52	728,2	51	714,2	30	420,1
Mazarrón	32209	1058	1,6%	3284,8	86	267,0	40	124,2	42	130,4	19	59,0
Molina de Segura	71890	3122	4,6%	4342,7	488	678,8	346	481,3	313	435,4	147	204,5
Moratalla	7839	449	0,7%	5727,8	120	1530,8	98	1250,2	114	1454,3	74	944,0
Mula	16883	811	1,2%	4803,6	168	995,1	124	734,5	129	764,1	69	408,7
Murcia	453258	20270	29,9%	4472,1	3306	729,4	2238	493,8	2361	520,9	1208	266,5
Ojós	500	7	0,0%	1400,0	0	0,0	0	0,0	0	0,0	0	0,0
Pliego	3847	101	0,1%	2625,4	14	363,9	9	233,9	14	363,9	9	233,9
Puerto Lumbreras	15394	445	0,7%	2890,7	34	220,9	28	181,9	26	168,9	15	97,4
Ricote	1264	53	0,1%	4193,0	12	949,4	9	712,0	10	791,1	5	395,6
San Javier	32489	1473	2,2%	4533,8	190	584,8	120	369,4	131	403,2	67	206,2
San Pedro del Pinatar	25476	935	1,4%	3670,1	195	765,4	103	404,3	104	408,2	39	153,1
Santomera	16206	683	1,0%	4214,5	148	913,2	105	647,9	106	654,1	45	277,7
Torre Pacheco	35676	2050	3,0%	5746,2	170	476,5	106	297,1	139	389,6	64	179,4
Las Torres de Cotillas	21471	979	1,4%	4559,6	167	777,8	116	540,3	107	498,3	60	279,4
Totana	32008	3128	4,6%	9772,6	76	237,4	38	118,7	50	156,2	13	40,6
Ulea	874	19	0,0%	2173,9	4	457,7	3	343,2	4	457,7	3	343,2
La Unión	20225	682	1,0%	3372,1	220	1087,8	120	593,3	154	761,4	65	321,4
Villanueva del Segura	2910	218	0,3%	7491,4	40	1374,6	20	687,3	18	618,6	9	309,3
Yecla	34432	1838	2,7%	5338,1	310	900,3	246	714,5	252	731,9	152	441,4
Otras CCAA/Desconoc.		213	0,3%		18		15		14		5	
Total	1493898	67763	100,0%	4536,0	9995	669,1	6593	441,3	7063	472,8	3530	236,3

*Incidenc. Acum. x100.000hab.

FIS: fecha inicio síntomas

Fuente: Servicio de Epidemiología. D.G. Salud Pública y Adicciones



4. CASOS E INCIDENCIA POR ÁREA DE SALUD

Los casos por PCR/Antígeno positivos según el área de salud en la que residen se presenta en la Tabla 2.

**Tabla 2. Casos confirmados COVID19 desde 10 de mayo 2020 hasta 10 de enero 2021
por área de salud (N=67763). Región de Murcia**

Área de Salud	Población	Casos acum.	% Total casos	IA*	PCR/Ag+ Semanas 53 y 1		PCR/Ag+ con FIS Semanas 53 y 1		PCR/Ag+ Semana 1		PCR/Ag+ con FIS Semana 1	
					Casos	IA*	Casos	IA*	Casos	IA*	Casos	IA*
Vega Media del Segura	268761	12367	18,3%	4601,5	2001	744,5	1376	512,0	1302	484,4	677	251,9
Murcia Oeste	266460	11735	17,3%	4404,0	1526	572,7	1070	401,6	1134	425,6	615	230,8
Cartagena	286022	8957	13,2%	3131,6	1779	622,0	1083	378,6	1280	447,5	585	204,5
Murcia Este	202137	9216	13,6%	4559,3	1415	700,0	943	466,5	1021	505,1	484	239,4
Altiplano	60032	4145	6,1%	6904,7	668	1112,7	512	852,9	486	809,6	284	473,1
Lorca	178129	10026	14,8%	5628,5	799	448,6	429	240,8	535	300,3	215	120,7
Noroeste	70290	3129	4,6%	4451,6	442	628,8	334	475,2	394	560,5	249	354,2
Vega Alta del Segura	54491	1855	2,7%	3404,2	269	493,7	183	335,8	185	339,5	84	154,2
Mar Menor	107576	5179	7,6%	4814,3	654	607,9	372	345,8	423	393,2	190	176,6
Otras CCAA		1154	1,7%		442		291		303		147	
Total	1493898	67763	100,0%	4536,0	9995	669,1	6593	441,3	7063	472,8	3530	236,3

*Incidencia acumulada por 100.000 habitantes FIS: fecha inicio síntomas

Fuente: Servicio de Epidemiología. D.G. Salud Pública y Adicciones.



5. CASOS SEGÚN GRUPO DE EDAD Y SEXO

La mediana de edad en los casos confirmados con edad conocida es 38 años (38 en hombres y 39 en mujeres) y el 51,7% de los casos confirmados son mujeres. La distribución por edad y sexo se presenta en la Tabla 3.

Tabla 3. Casos confirmados COVID19 desde 10 de mayo 2020 hasta 10 de enero 2021 por edad y sexo (N=67761). Región de Murcia

Grupos de edad	Total PCR/Ag+ desde 10 mayo 2020			Hombres PCR/Ag+ desde 10 mayo 2020			Mujeres PCR/Ag+ desde 10 mayo 2020			Ambos sexos PCR/Ag+ Semanas 53 y 1			Ambos sexos PCR/Ag+ Semana 1		
	Casos acum.	%	IA*	Casos acum.	%	IA*	Casos acum.	%	IA*	Casos	%	IA*	Casos	%	IA*
< 2 AÑOS	1212	1,8%	4080,7	639	2,0%	4212,0	573	1,6%	3943,6	116	1,2%	390,6	78	1,1%	262,6
2-4 AÑOS	1715	2,5%	3519,0	862	2,6%	3421,0	853	2,4%	3623,8	165	1,7%	338,6	124	1,8%	254,4
5-14 AÑOS	6875	10,1%	3843,9	3487	10,7%	3786,2	3388	9,7%	3905,0	890	8,9%	497,6	619	8,8%	346,1
15-29 AÑOS	15311	22,6%	6023,0	7432	22,7%	5678,7	7879	22,5%	6388,3	2506	25,1%	985,8	1790	25,3%	704,1
30-39 AÑOS	10482	15,5%	4910,3	4910	15,0%	4497,4	5572	15,9%	5342,4	1434	14,3%	671,8	977	13,8%	457,7
40-49 AÑOS	12019	17,7%	4788,9	5781	17,7%	4417,1	6238	17,8%	5194,1	1655	16,6%	659,4	1147	16,2%	457,0
50-59 AÑOS	9477	14,0%	4563,8	4584	14,0%	4394,2	4893	14,0%	4734,9	1545	15,5%	744,0	1107	15,7%	533,1
60-69 AÑOS	5187	7,7%	3679,3	2701	8,3%	3963,8	2486	7,1%	3413,1	837	8,4%	593,7	608	8,6%	431,3
70-79 AÑOS	2919	4,3%	2964,0	1398	4,3%	3125,2	1521	4,3%	2829,9	434	4,3%	440,7	292	4,1%	296,5
>= 80 AÑOS	2564	3,8%	3619,7	907	2,8%	3355,2	1657	4,7%	3783,0	413	4,1%	583,1	321	4,5%	453,2
>= 65 AÑOS	7567	11,2%	3242,0	3388	10,4%	3308,9	4179	11,9%	3189,7	1165	11,7%	499,1	842	11,9%	360,7
Total	67761	100,0%	4535,9	32701	100,0%	4374,0	35060	100,0%	4697,9	9995	100,0%	669,1	7063	100,0%	472,8

*Incidencia acumulada por 100.000 habitantes

Fuente: Servicio de Epidemiología. D.G. Salud Pública y Adicciones.

Entre los 30-59 años la incidencia acumulada fluctúa entre 4564 y 4910 casos por 100.000 habitantes, entre 60-79 años hasta un máximo de 3679 por 100.000 y en los de 80 o más años es 3619,7. Según casos por grupos de edad, en las dos últimas semanas el porcentaje de casos jóvenes de 15-29 años representa el 25,1% y el de menores de 15 años es el 11,7%. Por otra parte, el porcentaje de casos de 50 o más años es el 32,3% en los últimos 14 días.

6. CASOS SEGÚN GRUPO DE EDAD, SITUACIÓN CLÍNICA Y DEFUNCIONES

Se ha registrado la hospitalización en algún momento durante su enfermedad (no los hospitalizados a día de hoy) de 4976 casos de los 67763 encuestados (7,3%), con un 8,4% de hospitalizaciones en hombres y un 6,4% en mujeres. La media de edad en el conjunto de hospitalizados es de 60 años y mediana 61 años.

La mediana de tiempo de hospitalización, excluyendo fallecidos, es de 7 días (P25: 4, P75: 13) y la de estancia en UCI de 9 días (P25: 6, P75: 19).

En la tabla 4 y figura 6 se muestra la distribución de los casos según si presentan o no síntomas por grupos de edad y el total.

Tabla 4. Casos confirmados COVID19 desde 10 de mayo 2020 hasta 10 de enero 2021 según presencia de síntomas y grupos de edad (N=65404). Región de Murcia

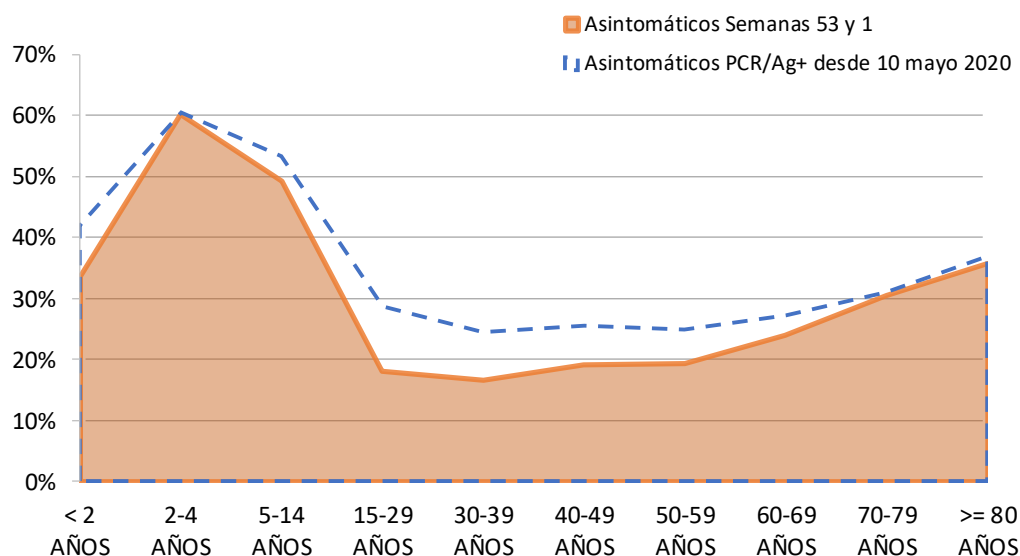
Edad	Asintomáticos PCR/Ag+ desde 10 mayo 2020		Sintomáticos PCR/Ag+ desde 10 mayo 2020		Asintomáticos Semanas 53 y 1		Sintomáticos Semanas 53 y 1	
	Casos acum.	%*	Casos acum.	%*	Casos	%*	Casos	%*
< 2 AÑOS	502	42,0%	693	58,0%	39	33,6%	77	66,4%
2-4 AÑOS	1017	60,5%	663	39,5%	98	60,1%	65	39,9%
5-14 AÑOS	3593	53,4%	3131	46,6%	436	49,3%	449	50,7%
15-29 AÑOS	4209	28,6%	10496	71,4%	447	18,1%	2020	81,9%
30-39 AÑOS	2472	24,6%	7596	75,4%	234	16,6%	1177	83,4%
40-49 AÑOS	2965	25,6%	8599	74,4%	310	19,1%	1316	80,9%
50-59 AÑOS	2299	25,0%	6893	75,0%	294	19,3%	1227	80,7%
60-69 AÑOS	1369	27,2%	3661	72,8%	199	24,1%	628	75,9%
70-79 AÑOS	879	31,0%	1954	69,0%	128	30,5%	292	69,5%
>= 80 AÑOS	890	36,9%	1523	63,1%	127	35,7%	229	64,3%
Total	20195	30,9%	45209	69,1%	2312	23,6%	7480	76,4%

* Porcentaje de asintomáticos por grupos de edad

Fuente: Servicio de Epidemiología. D.G. Salud Pública y Adicciones.



Figura 6. Porcentaje de confirmados COVID19 desde 10 de mayo 2020 hasta 10 de enero 2021 asintomáticos por edad (N=65404). Región de Murcia



Fuente: Servicio de Epidemiología. D.G. Salud Pública y Adicciones.

La distribución de casos por edad, situación clínica y defunciones de los casos acumulados se presenta en la Tabla 5.

Tabla 5. Casos confirmados COVID19 desde 10 de mayo 2020 hasta 10 de enero 2021 acumulados por grupos de edad y situación clínica (N=67763). Región de Murcia

Grupos de edad	Hospitalizados PCR/Ag+ desde 10 mayo 2020			UCI PCR/Ag+ desde 10 mayo 2020			Defunciones PCR/Ag+ desde 10 mayo 2020			
	Casos acum.	%	IA*	Casos acum.	%	IA*	Casos acum.	%	Letalidad (%)**	IA*
< 2 AÑOS	35	0,7%	117,8	0	0,0%	0,0	0	0,0%	0,0%	0,0
2-4 AÑOS	8	0,2%	16,4	1	0,2%	2,1	0	0,0%	0,0%	0,0
5-14 AÑOS	32	0,6%	17,9	3	0,5%	1,7	0	0,0%	0,0%	0,0
15-29 AÑOS	233	4,7%	91,7	13	2,0%	5,1	0	0,0%	0,0%	0,0
30-39 AÑOS	417	8,4%	195,3	37	5,6%	17,3	4	0,6%	0,0%	1,9
40-49 AÑOS	730	14,7%	290,9	95	14,3%	37,9	12	1,9%	0,1%	4,8
50-59 AÑOS	936	18,8%	450,7	161	24,3%	77,5	27	4,2%	0,3%	13,0
60-69 AÑOS	847	17,0%	600,8	195	29,4%	138,3	76	11,9%	1,5%	53,9
70-79 AÑOS	794	16,0%	806,2	134	20,2%	136,1	148	23,1%	5,1%	150,3
>= 80 AÑOS	944	19,0%	1332,7	24	3,6%	33,9	374	58,3%	14,6%	528,0
Total	4976	100,0%	333,1	663	100,0%	44,4	641	100,0%	0,9%	42,9

*Incidencia acumulada por 100.000 habitantes ** Defunciones / casos confirmados

Fuente: Servicio de Epidemiología. D.G. Salud Pública y Adicciones

La mediana de tiempo desde la fecha de inicio de síntomas hasta el ingreso hospitalario en aquellos pacientes hospitalizados que no estaban previamente ingresados ha sido de 6 días (P25: 3, P75: 9).

La mediana de tiempo desde la fecha de inicio de síntomas hasta el ingreso en UCI en aquellos pacientes hospitalizados que no estaban previamente ingresados ha sido de 8 días (P25: 5, P75: 11).

Respecto a los casos confirmados en los últimos 14 días, la información por edad, situación clínica y defunciones se presenta en la Tabla 6 y Figura 7.

Tabla 6. Casos confirmados COVID19 por grupos de edad y situación clínica en las dos últimas semanas (N=9995). Región de Murcia

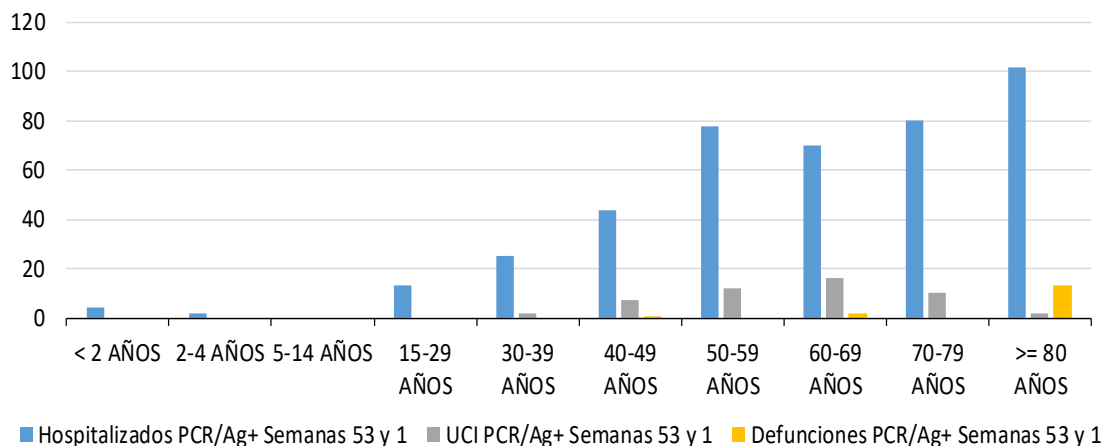
Grupos de edad	Hospitalizados PCR/Ag+ Semanas 53 y 1			UCI PCR/Ag+ Semanas 53 y 1			Defunciones PCR/Ag+ Semanas 53 y 1			
	Casos	%	IA*	Casos	%	IA*	Casos	%	Letalidad (%)**	IA*
< 2 AÑOS	4	1,0%	13,5	0	0,0%	0,0	0	0,0%	0,0%	0,0
2-4 AÑOS	2	0,5%	4,1	0	0,0%	0,0	0	0,0%	0,0%	0,0
5-14 AÑOS	0	0,0%	0,0	0	0,0%	0,0	0	0,0%	0,0%	0,0
15-29 AÑOS	13	3,1%	5,1	0	0,0%	0,0	0	0,0%	0,0%	0,0
30-39 AÑOS	25	6,0%	11,7	2	4,1%	0,9	0	0,0%	0,0%	0,0
40-49 AÑOS	44	10,5%	17,5	7	14,3%	2,8	1	6,3%	0,1%	0,4
50-59 AÑOS	78	18,7%	37,6	12	24,5%	5,8	0	0,0%	0,0%	0,0
60-69 AÑOS	70	16,7%	49,7	16	32,7%	11,3	2	12,5%	0,2%	1,4
70-79 AÑOS	80	19,1%	81,2	10	20,4%	10,2	0	0,0%	0,0%	0,0
>= 80 AÑOS	102	24,4%	144,0	2	4,1%	2,8	13	81,3%	3,1%	18,4
Total	418	100,0%	28,0	49	100,0%	3,3	16	100,0%	0,2%	1,1

*Incidencia acumulada por 100.000 habitantes ** Defunciones / casos confirmados

Fuente: Servicio de Epidemiología. D.G. Salud Pública y Adicciones



**Figura 7. Casos confirmados COVID19 por grupos de edad y situación clínica
(N=67763) en las semanas 53 y 1. Región de Murcia**



Fuente: Servicio de Epidemiología. D.G. Salud Pública y Adicciones.

La clasificación actual de las categorías de no hospitalizado, hospitalizados, UCI y defunción no son mutuamente excluyentes.

Tabla 7. Distribución porcentual de casos confirmados acumulados COVID19 desde 10 de mayo 2020 hasta 10 de enero 2021 hospitalizados según hospital (N=4976). Región de Murcia

Hospital	%
VIRGEN DE LA ARRIXACA, HOSPITAL UNIVERSITARIO	22,0%
REINA SOFÍA, HOSPITAL GENERAL UNIVERSITARIO	15,3%
MORALES MESEGUER, HOSPITAL GENERAL UNIVERSITARIO	14,4%
SANTA LUCÍA, HOSPITAL DE	14,2%
RAFAEL MENDEZ, HOSPITAL	11,5%
LOS ARCOS, HOSPITAL	8,4%
VIRGEN DEL CASTILLO, HOSPITAL	4,8%
NOROESTE, HOSPITAL COMARCAL DEL	3,0%
LA VEGA LORENZO GUIRAO, HOSPITAL DE	2,4%
STª MARIA DEL ROSELL, HOSPITAL GENERAL	1,2%
CLÍNICA VIRGEN DE LA CARIDAD	0,7%
VIRGEN DE LA VEGA, CLÍNICA	0,7%
VIRGEN DEL ALCAZAR DE LORCA, CLÍNICA MÉDICA	0,4%
RESTO	1,1%
Total	100,0%

Fuente: Servicio de Epidemiología. D.G. Salud Pública y Adicciones.

7. CASOS EN PROFESIONALES SANITARIOS

En los casos confirmados de profesionales sanitarios se incluye a todos ellos independientemente de si el contagio ha sido en relación a su actividad laboral o sin relación con dicha actividad (extra-laboral).

En la Tabla 8 se recoge información sobre la categoría profesional de los casos que son profesionales sanitarios.

Tabla 8. Casos confirmados COVID19 desde 10 de mayo 2020 hasta 10 de enero 2021 según ocupación en profesionales sanitarios (N=2380*). Región de Murcia

Ocupación	Casos acum.	%
ENFERMERO/A	612	25,7%
AUXILIAR ENFERMERÍA	552	23,2%
MÉDICO/A	273	11,5%
TÉCNICO/A SANITARIO	86	3,6%
CELADOR/A	79	3,3%
FISIOTERAPEUTA	75	3,2%
FARMACÉUTICO/A	35	1,5%
GEROCULTOR/A	19	0,8%
RESTO	649	27,3%
Total	2380	100%

*Esta cifra incluye todos los casos de profesionales sanitarios, independientemente de si el contagio se ha producido en relación a su actividad laboral o sin relación con dicha actividad (extra-laboral).

Fuente: Servicio de Epidemiología. D.G. Salud Pública y Adicciones.