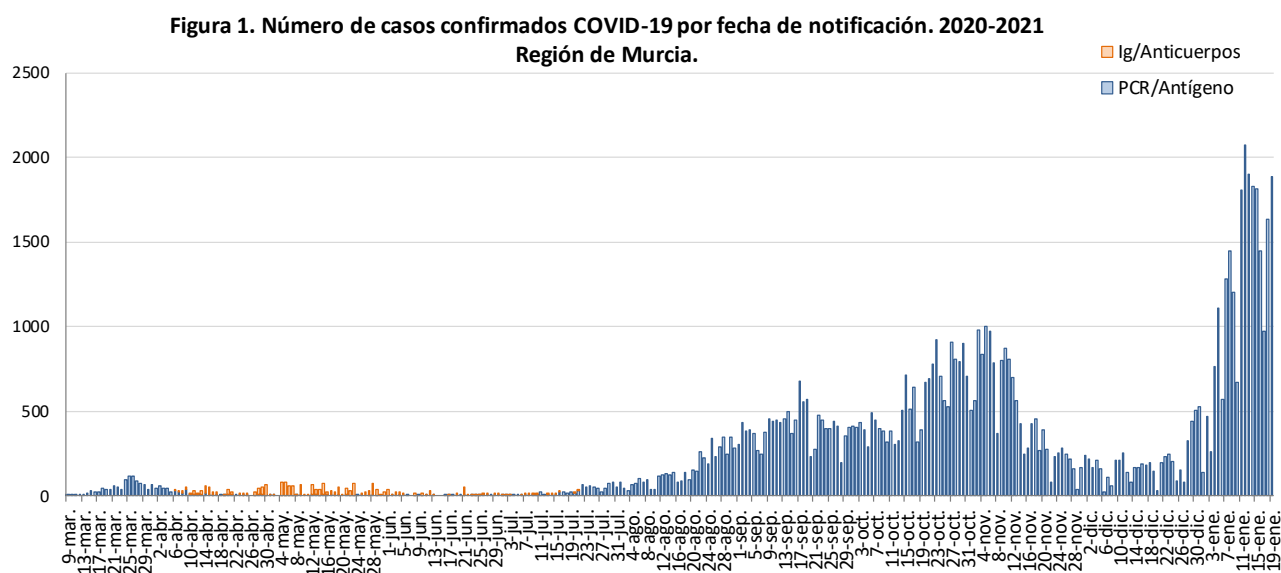


INFORME EPIDEMIOLÓGICO SEMANAL COVID-19 REGIÓN DE MURCIA

A 20 DE ENERO DE 2021

En la Región de Murcia hasta la fecha del informe se han registrado 83653 casos confirmados de COVID-19. Actualmente se encuentran ingresados en hospitales de la Región 900 casos, de los cuales 122 se encuentran en UCI.

Se ha dado el alta epidemiológica a 65194 pacientes y se han producido 855 fallecimientos (incluyendo casos con diagnóstico por anticuerpos).



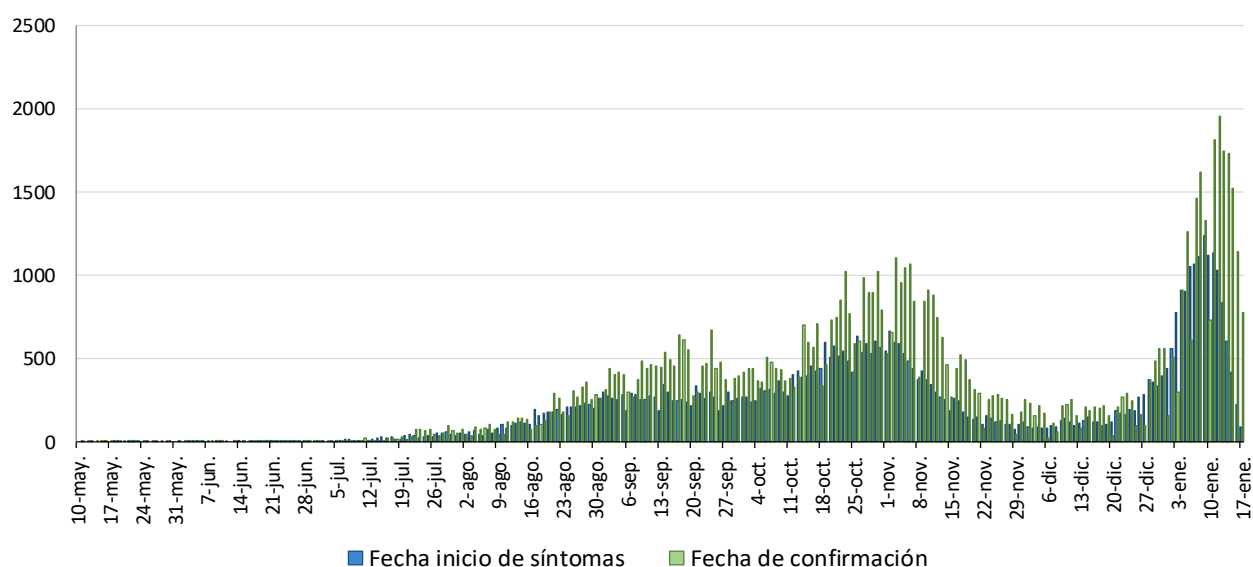
Fuente: Servicio de Epidemiología. D.G. Salud Pública y Adicciones.

Los datos que se presentan a continuación son aquellos sobre los que se tiene información epidemiológica detallada y corresponden a los casos acumulados confirmados por pruebas diagnósticas en la Región de Murcia a partir del 10 de mayo de 2020 hasta la última semana epidemiológica completa (semana nº 2, del 11/01/2021 al 17/01/2021), que suman un total de 79330 casos. También se presentan los casos en la última y dos últimas semanas epidemiológicas (semanas 1 y 2).

1. NÚMERO DE CASOS CONFIRMADOS POR FECHA DE INICIO DE SÍNTOMAS Y CONFIRMACIÓN

Los datos que se presentan a continuación son aquellos sobre los que se tiene información epidemiológica detallada sobre la fecha de inicio de síntomas y fecha de confirmación, todo ello desde el 10 de mayo.

Figura 2. Casos confirmados COVID19 por fecha de inicio de síntomas (N=53272) y confirmación (N=79330). Región de Murcia



Fuente: Servicio de Epidemiología. D. G. Salud Pública y Adicciones

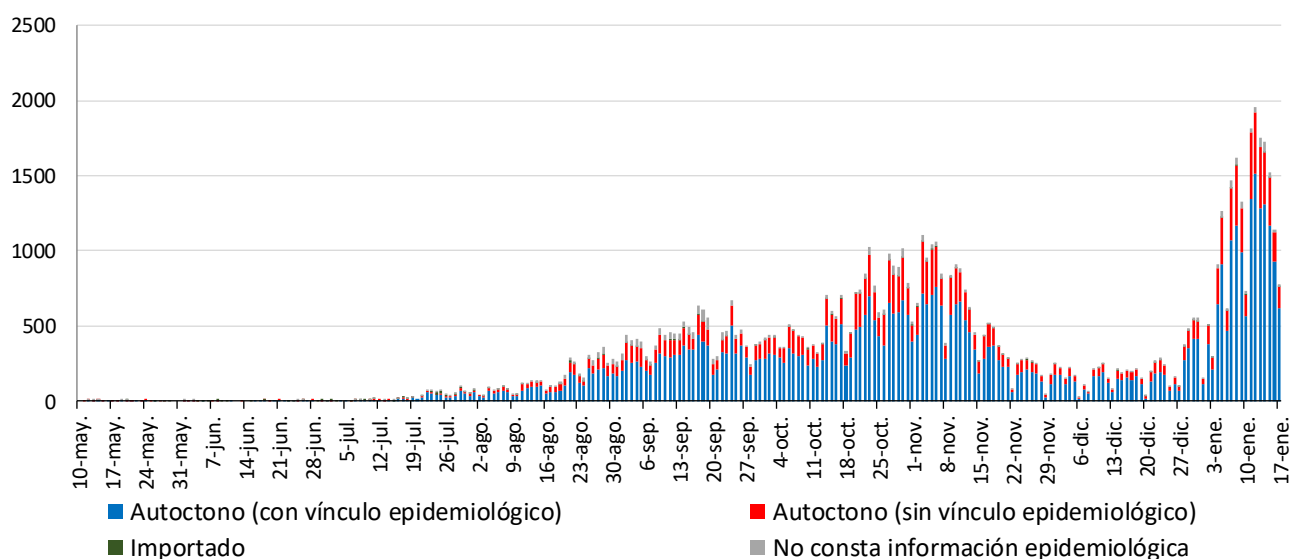
La curva epidémica por fecha de inicio de síntomas (Figura 2) es la que muestra la evolución de la epidemia con la información relativa a los casos confirmados sintomáticos.

Debido al periodo de incubación que es de 1 a 14 días, la curva que corresponde a la Fecha de Inicio de Síntomas (FIS) puede ir modificándose en los últimos 14 días.

2. CASOS SEGÚN EL ORIGEN DEL CONTAGIO

Los casos confirmados según el origen del contagio y fecha de confirmación se presentan en la Figura 3.

Figura 3. Casos confirmados COVID19 según origen de contagio y fecha de confirmación (N=79330). Región de Murcia



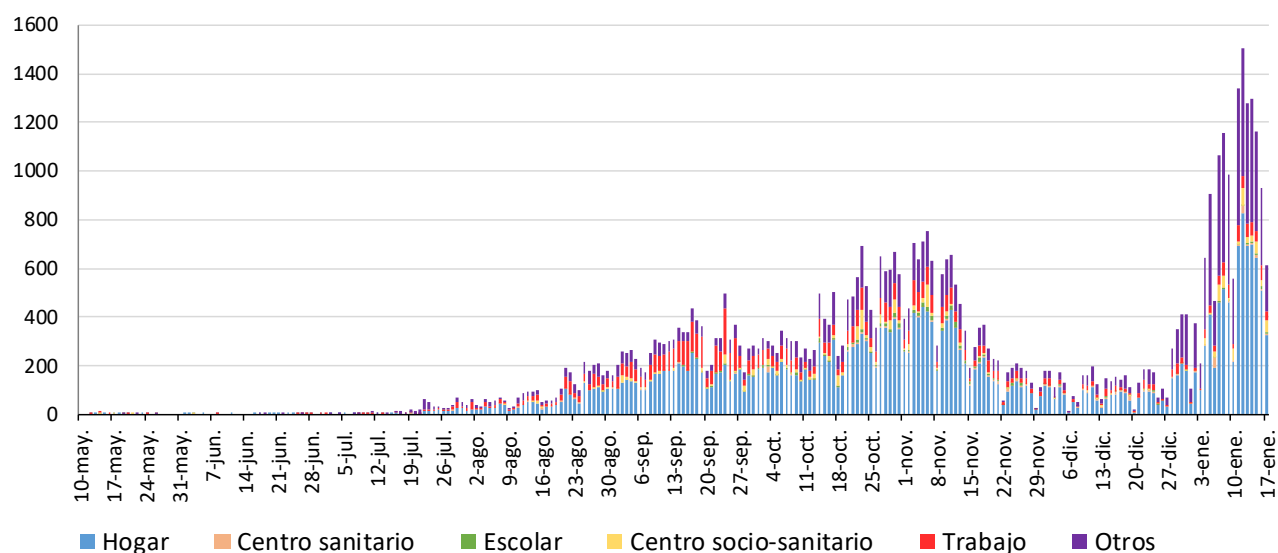
Fuente: Servicio de Epidemiología. D. G. Salud Pública y Adicciones

Del total de casos confirmados desde el 10 mayo (79330), no consta información epidemiológica en el 5% de los casos, el 0,4% son importados (tanto de otro país como de otra CCAA), el 70,7% son autóctonos con vínculo epidemiológico constatado (contacto con un caso confirmado) y el 24,5% restante son autóctonos sin vínculo epidemiológico.

De los 56053 casos **con vínculo epidemiológico constatado**, 1680 (3,0%) están relacionados con centros socio-sanitarios, 599 (1,1%) son casos con contagio en centros sanitarios, 30400 (54,2%) corresponden a contagios en el hogar, 7078 (12,6%) han sido laborales, 618 (1,1%) de ámbito escolar, 15027 (26,8%) el contagio procede de otros ámbitos, principalmente social/ocio. En el 1,2% restante no consta el ámbito.

En el apartado de centros socio-sanitarios hemos incluido a los trabajadores y residentes.

Figura 4. Casos confirmados COVID19 autóctonos con vínculo epidemiológico según origen de contagio y fecha de confirmación (N=56053). Región de Murcia

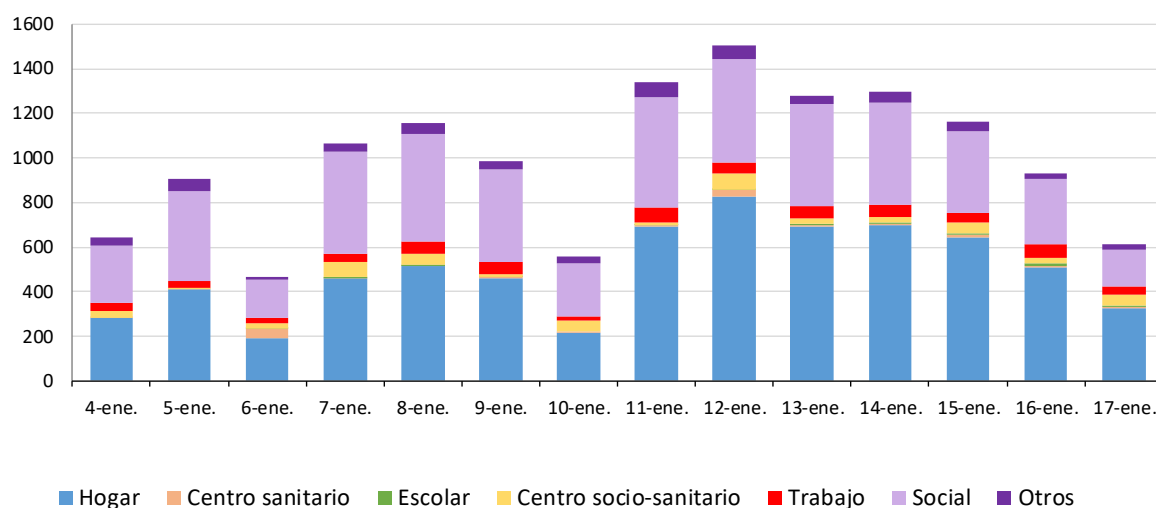


Fuente: Servicio de Epidemiología. D. G. Salud Pública y Adicciones

En la Figura 4 se observa que, en los casos autóctonos con vínculo epidemiológico, según origen del contagio, los casos predominantes son los contagiados en el hogar y en otros ámbitos (principalmente social/ocio).

En las dos últimas semanas, ha habido 14003 casos con vínculo epidemiológico constatado. De ellos, 513 (3,7%) han sido en centros socio-sanitarios, 6912 (49,4%) en el hogar, 611 (4,4%) en el trabajo, 131 (0,9%) en centros sanitarios, 44 (0,3%) de ámbito escolar, 5124 (36,6%) de origen social, 575 (4,1%) de otros ámbitos. En el resto de casos (0,7%) no consta el ámbito.

Figura 5. Casos confirmados COVID19 autóctonos con vínculo epidemiológico según origen de contagio y fecha de confirmación últimas 2 semanas (N=14003). Región de Murcia



En la Figura 5 se observa que, en los casos autóctonos con vínculo epidemiológico dentro de las dos últimas dos semanas, los casos predominantes son los contagiados en el hogar y en el ámbito social/ocio.



3. CASOS SEGÚN MUNICIPIO DE LA REGIÓN DE MURCIA

Los casos por PCR/Ag positiva según municipio de residencia se muestran en la Tabla 1.

Tabla 1. Casos confirmados COVID19 desde 10 de mayo 2020 hasta 17 de enero 2021 por municipio residencia (N=79330)

Municipio	Población	Casos acum.	% Total casos	IA*	PCR/Ag+ Semanas 1 y 2		PCR/Ag+ con FIS Semanas 1 y 2		PCR/Ag+ Semana 2		PCR/Ag+ con FIS Semana 2	
					Casos	IA*	Casos	IA*	Casos	IA*	Casos	IA*
Abanilla	6127	514	0,6%	8389,1	127	2072,8	60	979,3	60	979,3	15	244,8
Abarán	12964	422	0,5%	3255,2	142	1095,3	108	833,1	98	755,9	61	470,5
Águilas	35301	947	1,2%	2682,6	280	793,2	137	388,1	148	419,3	44	124,6
Albudeite	1373	93	0,1%	6773,5	30	2185,0	18	1311,0	18	1311,0	6	437,0
Alcantarilla	42048	2041	2,6%	4854,0	349	830,0	239	568,4	200	475,6	94	223,6
Los Alcázares	16138	910	1,1%	5638,9	148	917,1	79	489,5	68	421,4	30	185,9
Aledo	1022	41	0,1%	4011,7	0	0,0	0	0,0	0	0,0	0	0,0
Alguazas	9638	610	0,8%	6329,1	126	1307,3	88	913,1	77	798,9	29	300,9
Alhama de Murcia	22077	1323	1,7%	5992,7	124	561,7	78	353,3	79	357,8	35	158,5
Archena	19301	1188	1,5%	6155,1	149	772,0	94	487,0	99	512,9	40	207,2
Beniel	11318	511	0,6%	4514,9	59	521,3	39	344,6	38	335,7	14	123,7
Blanca	6539	265	0,3%	4052,6	78	1192,8	51	779,9	42	642,3	19	290,6
Bullas	11530	433	0,5%	3755,4	114	988,7	84	728,5	69	598,4	38	329,6
Calasparra	10178	247	0,3%	2426,8	53	520,7	43	422,5	45	442,1	26	255,5
Campos del Río	2028	130	0,2%	6410,3	26	1282,1	21	1035,5	17	838,3	8	394,5
Caravaca de la Cruz	25760	1978	2,5%	7678,6	645	2503,9	461	1789,6	421	1634,3	171	663,8
Cartagena	214802	7722	9,7%	3594,9	2435	1133,6	1371	638,3	1269	590,8	470	218,8
Cehegín	14983	704	0,9%	4698,7	132	881,0	100	667,4	89	594,0	46	307,0
Ceutí	11787	737	0,9%	6252,7	128	1085,9	98	831,4	91	772,0	36	305,4
Cieza	34988	1632	2,1%	4664,5	430	1229,0	251	717,4	284	811,7	116	331,5
Fortuna	10112	959	1,2%	9483,8	323	3194,2	213	2106,4	176	1740,5	66	652,7
Fuente Álamo	16583	999	1,3%	6024,2	113	681,4	61	367,8	64	385,9	28	168,8
Jumilla	25600	2599	3,3%	10152,3	510	1992,2	342	1335,9	240	937,5	117	457,0
Librilla	5305	156	0,2%	2940,6	13	245,1	9	169,7	5	94,3	2	37,7
Lorca	94404	6219	7,8%	6587,6	915	969,2	554	586,8	490	519,0	178	188,6
Lorquí	7141	448	0,6%	6273,6	121	1694,4	83	1162,3	67	938,2	28	392,1
Mazarrón	32209	1165	1,5%	3617,0	149	462,6	95	294,9	98	304,3	39	121,1
Molina de Segura	71890	3813	4,8%	5303,9	1004	1396,6	626	870,8	616	856,9	215	299,1
Moratalla	7839	614	0,8%	7832,6	279	3559,1	207	2640,6	154	1964,5	83	1058,8
Mula	16883	1123	1,4%	6651,7	440	2606,2	299	1771,0	283	1676,2	133	787,8
Murcia	453258	24177	30,5%	5334,0	6265	1382,2	4060	895,7	3600	794,2	1494	329,6
Ojós	500	12	0,0%	2400,0	5	1000,0	3	600,0	5	1000,0	1	200,0
Pliego	3847	124	0,2%	3223,3	37	961,8	24	623,9	18	467,9	13	337,9
Puerto Lumbreras	15394	499	0,6%	3241,5	80	519,7	49	318,3	52	337,8	23	149,4
Ricote	1264	63	0,1%	4984,2	20	1582,3	12	949,4	10	791,1	1	79,1
San Javier	32489	1633	2,1%	5026,3	292	898,8	174	535,6	157	483,2	62	190,8
San Pedro del Pinatar	25476	1115	1,4%	4376,7	284	1114,8	162	635,9	176	690,8	63	247,3
Santomera	16206	758	1,0%	4677,3	181	1116,9	92	567,7	61	376,4	19	117,2
Torre Pacheco	35676	2271	2,9%	6365,6	360	1009,1	221	619,5	220	616,7	103	288,7
Las Torres de Cotillas	21471	1170	1,5%	5449,2	298	1387,9	209	973,4	177	824,4	75	349,3
Totana	32008	3225	4,1%	10075,6	147	459,3	65	203,1	80	249,9	34	106,2
Ulea	874	24	0,0%	2746,0	9	1029,7	7	800,9	5	572,1	4	457,7
La Unión	20225	808	1,0%	3995,1	281	1389,4	135	667,5	115	568,6	38	187,9
Villanueva del Segura	2910	232	0,3%	7972,5	32	1099,7	20	687,3	12	412,4	4	137,5
Yecla	34432	2458	3,1%	7138,7	871	2529,6	595	1728,0	592	1719,3	222	644,7
Otras CCAA/Desconoc.		218	0,3%		19		9		5		2	
Total	1493898	79330	100,0%	5310,3	18623	1246,7	11746	786,3	10690	715,6	4345	290,8

*Incidenc. Acum. x100.000hab.

FIS: fecha inicio síntomas

Fuente: Servicio de Epidemiología. D.G. Salud Pública y Adicciones



4. CASOS E INCIDENCIA POR ÁREA DE SALUD

Los casos por PCR/Antígeno positivos según el área de salud en la que residen se presenta en la Tabla 2.

**Tabla 2. Casos confirmados COVID19 desde 10 de mayo 2020 hasta 17 de enero 2021
por área de salud (N=79330). Región de Murcia**

Área de Salud	Población	Casos acum.	% Total casos	IA*	PCR/Ag+ Semanas 1 y 2		PCR/Ag+ con FIS Semanas 1 y 2		PCR/Ag+ Semana 2		PCR/Ag+ con FIS Semana 2	
					Casos	IA*	Casos	IA*	Casos	IA*	Casos	IA*
Vega Media del Segura	268761	14693	18,5%	5466,9	3629	1350,3	2374	883,3	2138	795,5	816	303,6
Murcia Oeste	266460	13797	17,4%	5177,9	3194	1198,7	2107	790,7	1897	711,9	837	314,1
Cartagena	286022	10577	13,3%	3698,0	2898	1013,2	1612	563,6	1507	526,9	557	194,7
Murcia Este	202137	10689	13,5%	5288,0	2491	1232,3	1537	760,4	1362	673,8	543	268,6
Altiplano	60032	5023	6,3%	8367,2	1363	2270,5	925	1540,8	823	1370,9	336	559,7
Lorca	178129	10861	13,7%	6097,3	1369	768,5	774	434,5	737	413,7	263	147,6
Noroeste	70290	3917	4,9%	5572,6	1183	1683,0	866	1232,0	749	1065,6	348	495,1
Vega Alta del Segura	54491	2303	2,9%	4226,4	632	1159,8	399	732,2	414	759,8	191	350,5
Mar Menor	107576	5791	7,3%	5383,2	1036	963,0	610	567,0	597	555,0	249	231,5
Otras CCAA		1679	2,1%		828		542		466		205	
Total	1493898	79330	100,0%	5310,3	18623	1246,6	11746	786,3	10690	715,6	4345	290,8

*Incidencia acumulada por 100.000 habitantes FIS: fecha inicio síntomas

Fuente: Servicio de Epidemiología. D.G. Salud Pública y Adicciones.

5. CASOS SEGÚN GRUPO DE EDAD Y SEXO

La mediana de edad en los casos confirmados con edad conocida es 39 años (38 en hombres y 39 en mujeres) y el 51,8% de los casos confirmados son mujeres. La distribución por edad y sexo se presenta en la Tabla 3.

Tabla 3. Casos confirmados COVID19 desde 10 de mayo 2020 hasta 17 de enero 2021 por edad y sexo (N=79328). Región de Murcia

Grupos de edad	Total PCR/Ag+ desde 10 mayo 2020			Hombres PCR/Ag+ desde 10 mayo 2020			Mujeres PCR/Ag+ desde 10 mayo 2020			Ambos sexos PCR/Ag+ Semanas 1 y 2			Ambos sexos PCR/Ag+ Semana 2		
	Casos acum.	%	IA*	Casos acum.	%	IA*	Casos acum.	%	IA*	Casos	%	IA*	Casos	%	IA*
< 2 AÑOS	1391	1,8%	4683,3	722	1,9%	4759,1	669	1,6%	4604,3	257	1,4%	865,3	173	1,6%	582,5
2-4 AÑOS	1975	2,5%	4052,4	989	2,6%	3925,1	986	2,4%	4188,8	384	2,1%	787,9	251	2,3%	515,0
5-14 AÑOS	8036	10,1%	4493,0	4085	10,7%	4435,5	3951	9,6%	4553,9	1780	9,6%	995,2	1104	10,3%	617,3
15-29 AÑOS	17839	22,5%	7017,5	8667	22,7%	6622,4	9172	22,3%	7436,7	4319	23,2%	1699,0	2310	21,6%	908,7
30-39 AÑOS	12091	15,2%	5664,0	5650	14,8%	5175,3	6441	15,7%	6175,6	2586	13,9%	1211,4	1487	13,9%	696,6
40-49 AÑOS	13894	17,5%	5536,0	6690	17,5%	5111,7	7204	17,5%	5998,5	3022	16,2%	1204,1	1732	16,2%	690,1
50-59 AÑOS	11253	14,2%	5419,0	5421	14,2%	5196,6	5832	14,2%	5643,6	2879	15,5%	1386,4	1618	15,1%	779,2
60-69 AÑOS	6198	7,8%	4396,4	3206	8,4%	4705,0	2992	7,3%	4107,8	1617	8,7%	1147,0	933	8,7%	661,8
70-79 AÑOS	3543	4,5%	3597,6	1677	4,4%	3748,9	1866	4,5%	3471,8	915	4,9%	929,1	576	5,4%	584,9
>= 80 AÑOS	3108	3,9%	4387,7	1112	2,9%	4113,5	1996	4,9%	4557,0	864	4,6%	1219,8	506	4,7%	714,3
>= 65 AÑOS	9160	11,5%	3924,5	4080	10,7%	3984,8	5080	12,4%	3877,4	2432	13,1%	1042,0	1476	13,8%	632,4
Total	79328	100,0%	5310,1	38219	100,0%	5112,1	41109	100,0%	5508,5	18623	100,0%	1246,6	10690	100,0%	715,6

*Incidencia acumulada por 100.000 habitantes

Fuente: Servicio de Epidemiología. D.G. Salud Pública y Adicciones.

La incidencia acumulada en los menores de 14 años 4432 por cada 100.000 habitantes, en el grupo de 15 a 29 es 7017, de 30-59 años fluctúa entre 5419 y 5664 casos por 100.000 habitantes, en los 60-79 años llega hasta un máximo de 4396 y en los de 80 o más años es 4387,7. Según casos por grupos de edad, en las dos últimas semanas el porcentaje de casos jóvenes de 15-29 años representa el 23,2% y el de menores de 15 años es el 13,0%. Por otra parte, el porcentaje de casos de 50 o más años es el 33,7% en los últimos 14 días.

6. CASOS SEGÚN GRUPO DE EDAD, SITUACIÓN CLÍNICA Y DEFUNCIONES

Se ha registrado la hospitalización en algún momento durante su enfermedad (no los hospitalizados a día de hoy) de 5580 casos de los 79330 encuestados (7,0%), con un 8,1% de hospitalizaciones en hombres y un 6,1% en mujeres. La media de edad en el conjunto de hospitalizados es de 61 años y mediana 61 años.

La mediana de tiempo de hospitalización, excluyendo fallecidos, es de 7 días (P25: 4, P75: 13) y la de estancia en UCI de 9 días (P25: 6, P75: 17).

En la tabla 4 y figura 6 se muestra la distribución de los casos según si presentan o no síntomas por grupos de edad y el total.

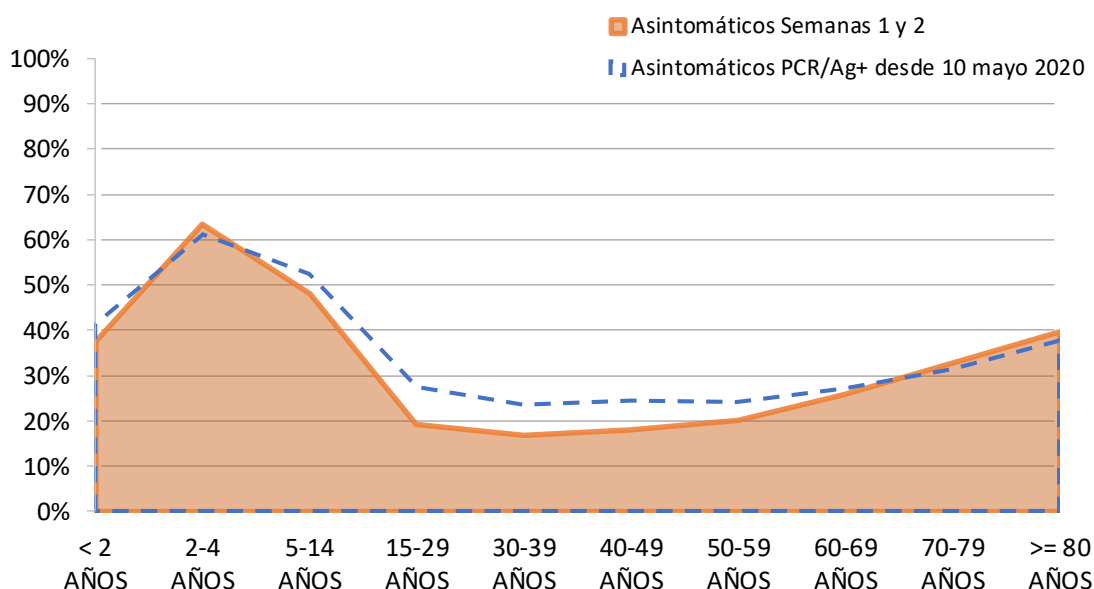
Tabla 4. Casos confirmados COVID19 desde 10 de mayo 2020 hasta 17 de enero 2021 según presencia de síntomas y grupos de edad (N=76687). Región de Murcia

Edad	Asintomáticos PCR/Ag+ desde 10 mayo 2020		Sintomáticos PCR/Ag+ desde 10 mayo 2020		Asintomáticos Semanas 1 y 2		Sintomáticos Semanas 1 y 2	
	Casos acum.	%*	Casos acum.	%*	Casos	%*	Casos	%*
< 2 AÑOS	569	41,5%	803	58,5%	96	37,6%	159	62,4%
2-4 AÑOS	1184	61,1%	754	38,9%	241	63,4%	139	36,6%
5-14 AÑOS	4129	52,5%	3736	47,5%	843	48,0%	913	52,0%
15-29 AÑOS	4699	27,4%	12478	72,6%	815	19,3%	3417	80,7%
30-39 AÑOS	2745	23,6%	8893	76,4%	427	16,9%	2103	83,1%
40-49 AÑOS	3281	24,5%	10113	75,5%	536	18,1%	2420	81,9%
50-59 AÑOS	2647	24,2%	8288	75,8%	566	20,0%	2258	80,0%
60-69 AÑOS	1633	27,2%	4381	72,8%	408	25,8%	1174	74,2%
70-79 AÑOS	1079	31,4%	2357	68,6%	289	32,8%	593	67,2%
>= 80 AÑOS	1100	37,7%	1818	62,3%	305	39,7%	463	60,3%
Total	23066	30,1%	53621	69,9%	4526	24,9%	13639	75,1%

* Porcentaje de asintomáticos por grupos de edad

Fuente: Servicio de Epidemiología. D.G. Salud Pública y Adicciones.

Figura 6. Porcentaje de asintomáticos confirmados COVID19 desde 10 de mayo 2020 hasta 17 de enero 2021 por edad (N=76687). Región de Murcia



Fuente: Servicio de Epidemiología. D.G. Salud Pública y Adicciones.

La distribución de casos por edad, situación clínica y defunciones de los casos acumulados se presenta en la Tabla 5.

Tabla 5. Casos confirmados COVID19 desde 10 de mayo 2020 hasta 17 de enero 2021 acumulados por grupos de edad y situación clínica (N=79330). Región de Murcia

Grupos de edad	Hospitalizados PCR/Ag+ desde 10 mayo 2020			UCI PCR/Ag+ desde 10 mayo 2020			Defunciones PCR/Ag+ desde 10 mayo 2020			
	Casos acum.	%	IA*	Casos acum.	%	IA*	Casos acum.	%	Letalidad (%)**	IA*
< 2 AÑOS	37	0,7%	124,6	1	0,1%	3,4	0	0,0%	0,0%	0,0
2-4 AÑOS	8	0,1%	16,4	1	0,1%	2,1	0	0,0%	0,0%	0,0
5-14 AÑOS	33	0,6%	18,5	3	0,4%	1,7	0	0,0%	0,0%	0,0
15-29 AÑOS	243	4,4%	95,6	15	2,0%	5,9	0	0,0%	0,0%	0,0
30-39 AÑOS	441	7,9%	206,6	39	5,3%	18,3	4	0,6%	0,0%	1,9
40-49 AÑOS	786	14,1%	313,2	105	14,3%	41,8	12	1,7%	0,1%	4,8
50-59 AÑOS	1051	18,8%	506,1	180	24,5%	86,7	30	4,2%	0,3%	14,4
60-69 AÑOS	973	17,4%	690,2	216	29,4%	153,2	80	11,3%	1,3%	56,7
70-79 AÑOS	919	16,5%	933,2	150	20,4%	152,3	170	24,0%	4,8%	172,6
>= 80 AÑOS	1089	19,5%	1537,4	25	3,4%	35,3	412	58,2%	13,3%	581,6
Total	5580	100,0%	373,5	735	100,0%	49,2	708	100,0%	0,9%	47,4

*Incidencia acumulada por 100.000 habitantes ** Defunciones / casos confirmados

Fuente: Servicio de Epidemiología. D.G. Salud Pública y Adicciones

La mediana de tiempo desde la fecha de inicio de síntomas hasta el ingreso hospitalario en aquellos pacientes hospitalizados que no estaban previamente ingresados ha sido de 6 días (P25: 3, P75: 9).

La mediana de tiempo desde la fecha de inicio de síntomas hasta el ingreso en UCI en aquellos pacientes hospitalizados que no estaban previamente ingresados ha sido de 8 días (P25: 5, P75: 11).

Respecto a los casos confirmados en los últimos 14 días, la información por edad, situación clínica y defunciones se presenta en la Tabla 6 y Figura 7.

Tabla 6. Casos confirmados COVID19 por grupos de edad y situación clínica en las dos últimas semanas (N=18623). Región de Murcia

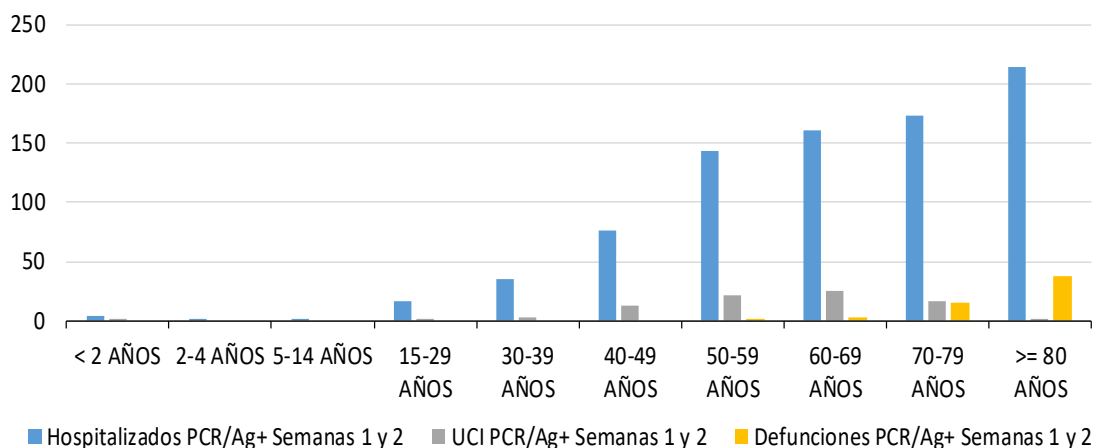
Grupos de edad	Hospitalizados PCR/Ag+ Semanas 1 y 2			UCI PCR/Ag+ Semanas 1 y 2			Defunciones PCR/Ag+ Semanas 1 y 2			
	Casos	%	IA*	Casos	%	IA*	Casos	%	Letalidad (%)**	IA*
< 2 AÑOS	4	0,5%	13,5	1	1,2%	3,4	0	0,0%	0,0%	0,0
2-4 AÑOS	2	0,2%	4,1	0	0,0%	0,0	0	0,0%	0,0%	0,0
5-14 AÑOS	1	0,1%	0,6	0	0,0%	0,0	0	0,0%	0,0%	0,0
15-29 AÑOS	16	1,9%	6,3	2	2,4%	0,8	0	0,0%	0,0%	0,0
30-39 AÑOS	35	4,2%	16,4	3	3,6%	1,4	0	0,0%	0,0%	0,0
40-49 AÑOS	76	9,2%	30,3	13	15,5%	5,2	0	0,0%	0,0%	0,0
50-59 AÑOS	144	17,4%	69,3	21	25,0%	10,1	1	1,8%	0,0%	0,5
60-69 AÑOS	161	19,4%	114,2	25	29,8%	17,7	3	5,3%	0,2%	2,1
70-79 AÑOS	174	21,0%	176,7	17	20,2%	17,3	15	26,3%	1,6%	15,2
>= 80 AÑOS	215	26,0%	303,5	2	2,4%	2,8	38	66,7%	4,4%	53,6
Total	828	100,0%	55,4	84	100,0%	5,6	57	100,0%	0,3%	3,8

*Incidencia acumulada por 100.000 habitantes ** Defunciones / casos confirmados

Fuente: Servicio de Epidemiología. D.G. Salud Pública y Adicciones



Figura 7. Casos confirmados COVID19 por grupos de edad y situación clínica (N=79330) en las semanas 1 y 2. Región de Murcia



Fuente: Servicio de Epidemiología. D.G. Salud Pública y Adicciones.

La clasificación actual de las categorías de no hospitalizado, hospitalizados, UCI y defunción no son mutuamente excluyentes.

Tabla 7. Distribución porcentual de casos confirmados acumulados COVID19 desde 10 de mayo 2020 hasta 17 de enero 2021 hospitalizados según hospital (N=5580). Región de Murcia

Hospital	%
VIRGEN DE LA ARRIXACA, HOSPITAL UNIVERSITARIO	21,8%
REINA SOFÍA, HOSPITAL GENERAL UNIVERSITARIO	15,2%
SANTA LUCÍA, HOSPITAL DE	14,5%
MORALES MESEGUER, HOSPITAL GENERAL UNIVERSITARIO	14,5%
RAFAEL MENDEZ, HOSPITAL	10,9%
LOS ARCOS, HOSPITAL	8,3%
VIRGEN DEL CASTILLO, HOSPITAL	4,8%
NOROESTE, HOSPITAL COMARCAL DEL	3,1%
LA VEGA LORENZO GUIRAO, HOSPITAL DE	2,8%
STª MARIA DEL ROSELL, HOSPITAL GENERAL	1,4%
VIRGEN DE LA VEGA, CLÍNICA	0,7%
CLÍNICA VIRGEN DE LA CARIDAD	0,6%
MOLINA, HOSPITAL DE	0,4%
RESTO	1,0%
Total	100,0%

Fuente: Servicio de Epidemiología. D.G. Salud Pública y Adicciones.

7. CASOS EN PROFESIONALES SANITARIOS

En los casos confirmados de profesionales sanitarios se incluye a todos ellos independientemente de si el contagio ha sido en relación a su actividad laboral o sin relación con dicha actividad (extra-laboral).

En la Tabla 8 se recoge información sobre la categoría profesional de los casos que son profesionales sanitarios.

Tabla 8. Casos confirmados COVID19 desde 10 de mayo 2020 hasta 17 de enero 2021 según ocupación en profesionales sanitarios (N=2787*). Región de Murcia

Ocupación**	Casos acum.	%
AUXILIAR ENFERMERÍA	759	27,2%
ENFERMERO/A	735	26,4%
MÉDICO/A	324	11,6%
TÉCNICO/A SANITARIO	106	3,8%
CELADOR/A	97	3,5%
FISIOTERAPEUTA	87	3,1%
FARMACÉUTICO/A	42	1,5%
GEROCULTOR/A	33	1,2%
RESTO	604	21,7%
Total	2787	100%

*Esta cifra incluye todos los casos de profesionales sanitarios, independientemente de si el contagio se ha producido en relación a su actividad laboral o sin relación con dicha actividad (extra-laboral).

** Auxiliar Enfermería incluye tanto los casos de auxiliares de enfermería como a los auxiliares de clínica

Fuente: Servicio de Epidemiología. D.G. Salud Pública y Adicciones.