

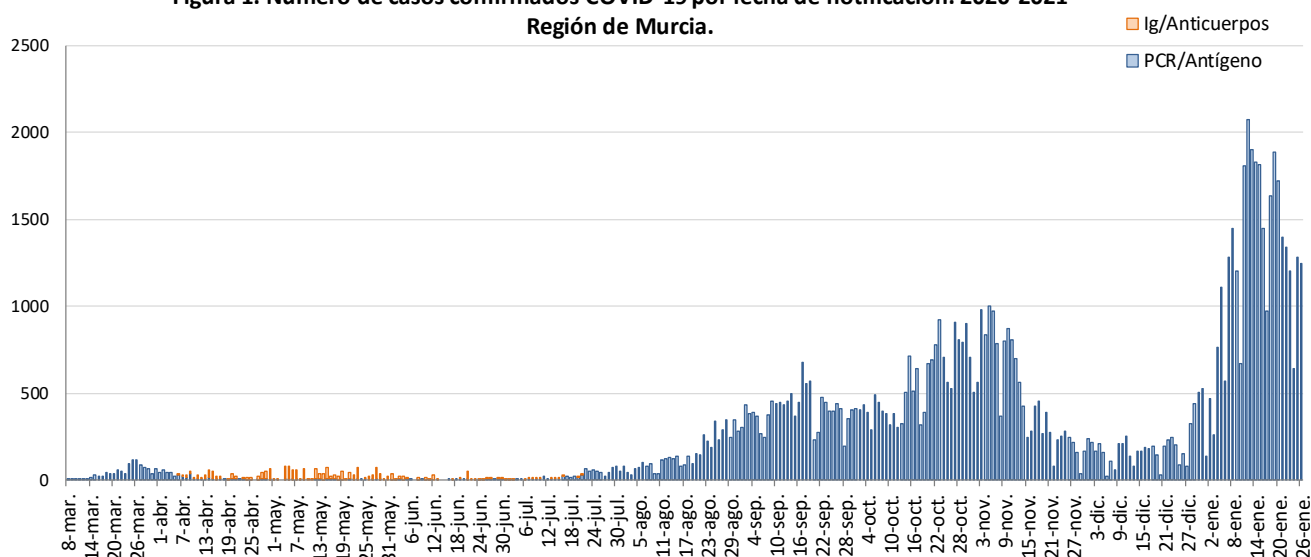
INFORME EPIDEMIOLÓGICO SEMANAL COVID-19 REGIÓN DE MURCIA

A 27 DE ENERO DE 2021

En la Región de Murcia hasta la fecha del informe se han registrado 92487 casos confirmados de COVID-19. Actualmente se encuentran ingresados en hospitales de la Región 1095 casos, de los cuales 168 se encuentran en UCI.

Se ha dado el alta epidemiológica a 75721 pacientes y se han producido 976 fallecimientos (incluyendo casos con diagnóstico por anticuerpos).

Figura 1. Número de casos confirmados COVID-19 por fecha de notificación. 2020-2021
Región de Murcia.



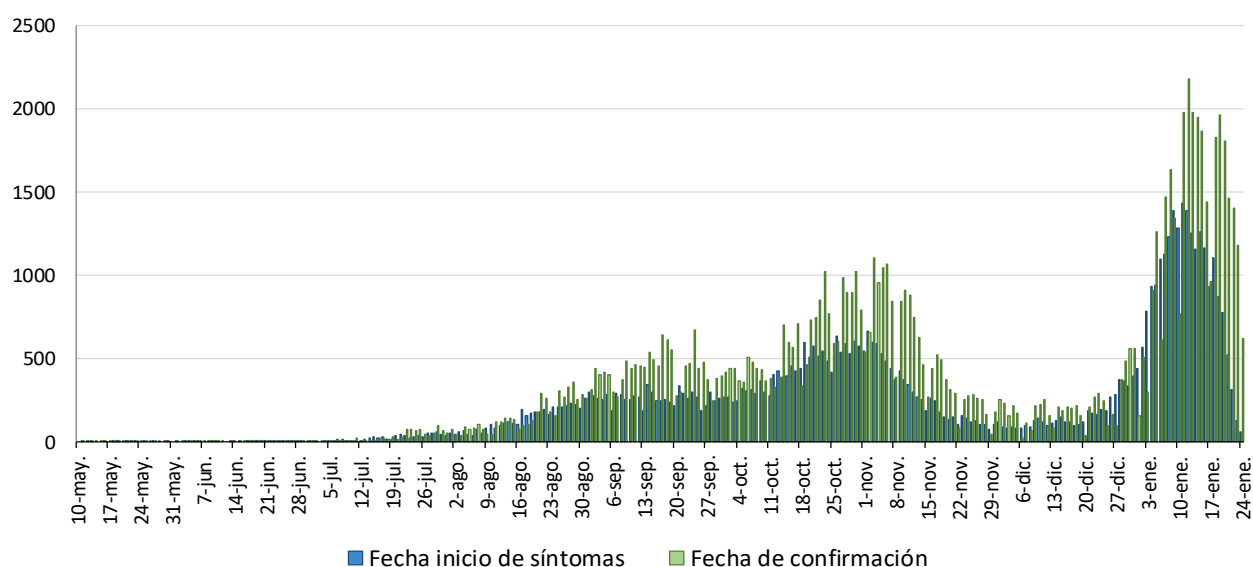
Fuente: Servicio de Epidemiología. D.G. Salud Pública y Adicciones.

Los datos que se presentan a continuación son aquellos sobre los que se tiene información epidemiológica detallada y corresponden a los casos acumulados confirmados por pruebas diagnósticas en la Región de Murcia a partir del 10 de mayo de 2020 hasta la última semana epidemiológica completa (semana nº 3, del 18/01/2021 al 24/01/2021), que suman un total de 91334 casos. También se presentan los casos en la última y dos últimas semanas epidemiológicas (semanas 2 y 3).

1. NÚMERO DE CASOS CONFIRMADOS POR FECHA DE INICIO DE SÍNTOMAS Y CONFIRMACIÓN

Los datos que se presentan a continuación son aquellos sobre los que se tiene información epidemiológica detallada sobre la fecha de inicio de síntomas y fecha de confirmación, todo ello desde el 10 de mayo.

Figura 2. Casos confirmados COVID19 por fecha de inicio de síntomas (N=61937) y confirmación (N=91334). Región de Murcia 2020/21



Fuente: Servicio de Epidemiología. D. G. Salud Pública y Adicciones

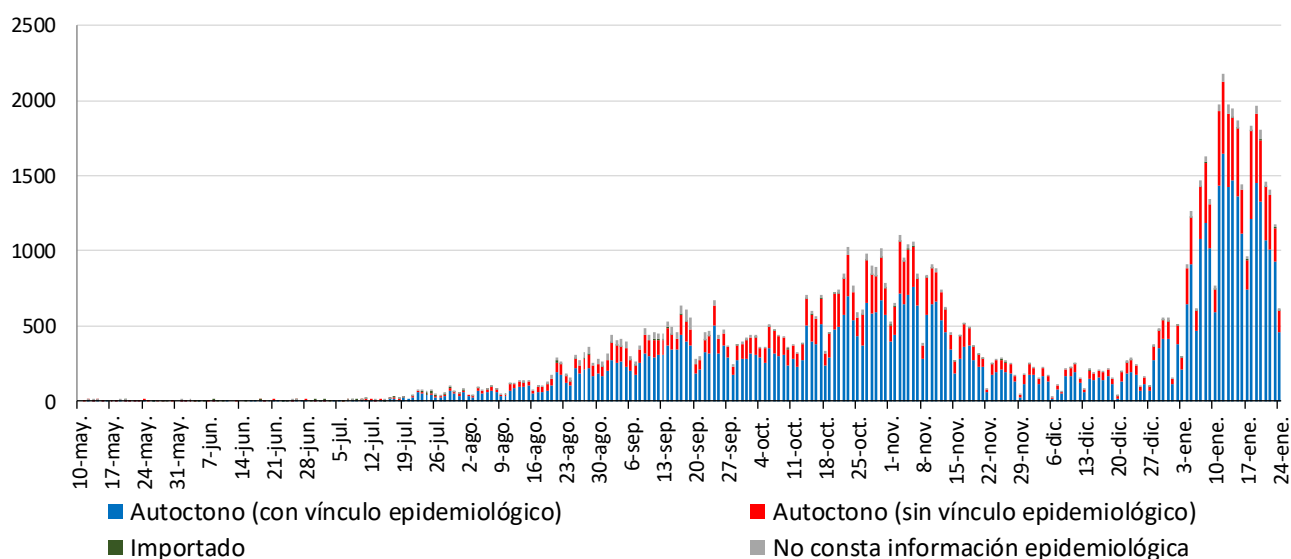
La curva epidémica por fecha de inicio de síntomas (Figura 2) es la que muestra la evolución de la epidemia con la información relativa a los casos confirmados sintomáticos.

Debido al periodo de incubación que es de 1 a 14 días, la curva que corresponde a la Fecha de Inicio de Síntomas (FIS) puede ir modificándose en los últimos 14 días.

2. CASOS SEGÚN EL ORIGEN DEL CONTAGIO

Los casos confirmados según el origen del contagio y fecha de confirmación se presentan en la Figura 3.

Figura 3. Casos confirmados COVID19 según origen de contagio y fecha de confirmación (N=91334). Región de Murcia 2020/21



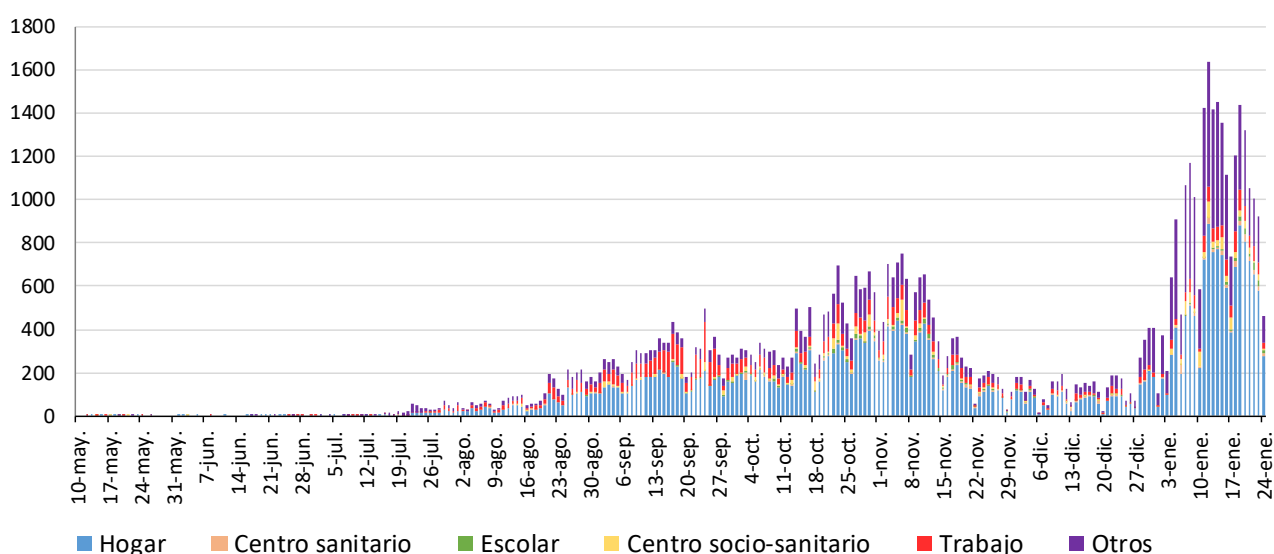
Fuente: Servicio de Epidemiología. D. G. Salud Pública y Adicciones

Del total de casos confirmados desde el 10 mayo (91334), no consta información epidemiológica en el 4% de los casos, el 0,3% son importados (tanto de otro país como de otra CCAA), el 70,7% son autóctonos con vínculo epidemiológico constatado (contacto con un caso confirmado) y el 24,7% restante son autóctonos sin vínculo epidemiológico.

De los 64593 casos **con vínculo epidemiológico constatado**, 1887 (2,9%) están relacionados con centros socio-sanitarios, 772 (1,2%) son casos con contagio en centros sanitarios, 35507 (55,0%) corresponden a contagios en el hogar, 7653 (11,8%) han sido laborales, 787 (1,2%) de ámbito escolar, y en 17270 (26,7%) el contagio procede de otros ámbitos, principalmente social/ocio. En el 1,1% restante no consta el ámbito.

En el apartado de centros socio-sanitarios hemos incluido a los trabajadores y residentes.

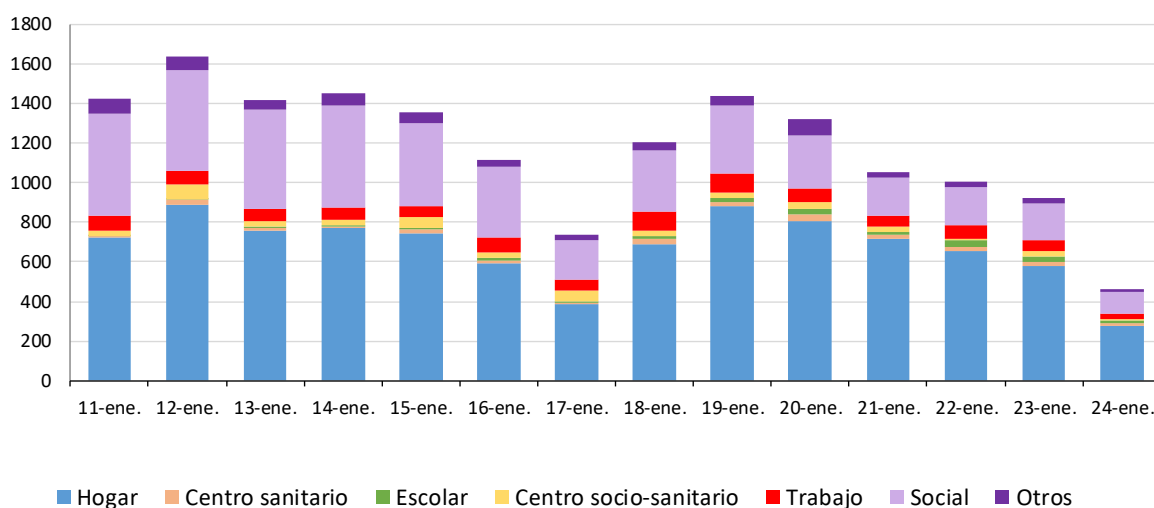
Figura 4. Casos confirmados COVID19 autóctonos con vínculo epidemiológico según origen de contagio y fecha de confirmación (N=64593). Región de Murcia 2020/21



Fuente: Servicio de Epidemiología. D. G. Salud Pública y Adicciones

En las dos últimas semanas, ha habido 16648 casos con vínculo epidemiológico constatado. De ellos, 448 (2,7%) han sido en centros socio-sanitarios, 237 (1,4%) en centros sanitarios, 9478 (56,9%) en el hogar, 926 (5,6%) en el trabajo, 203 (1,2%) de ámbito escolar, 4609 (27,7%) de origen social y 630 (3,8%) de otros ámbitos. En el resto de casos (0,7%) no consta el ámbito.

Figura 5. Casos confirmados COVID19 autóctonos con vínculo epidemiológico según origen de contagio y fecha de confirmación últimas 2 semanas (N=16648). Región de Murcia



En la Figura 5 se observa que, en los casos autóctonos con vínculo epidemiológico dentro de las dos últimas dos semanas, los casos predominantes son los contagiados en el hogar y en el ámbito social/ocio.



3. CASOS SEGÚN MUNICIPIO DE LA REGIÓN DE MURCIA

Los casos por PCR/Ag positiva según municipio de residencia se muestran en la Tabla 1.

Tabla 1. Casos confirmados COVID19 desde 10 de mayo 2020 hasta 24 de enero 2021 por municipio residencia (N=91334)

Municipio	Población	Casos acum.	% Total casos	IA*	PCR/Ag+ Semanas 2 y 3		PCR/Ag+ con FIS Semanas 2 y 3		PCR/Ag+ Semana 3		PCR/Ag+ con FIS Semana 3	
					Casos	IA*	Casos	IA*	Casos	IA*	Casos	IA*
Abanilla	6127	548	0,6%	8944,0	94	1534,2	40	652,8	31	506,0	11	179,5
Abarán	12964	533	0,6%	4111,4	207	1596,7	137	1056,8	96	740,5	39	300,8
Águilas	35301	1069	1,2%	3028,2	270	764,9	128	362,6	120	339,9	38	107,6
Albudeite	1373	112	0,1%	8157,3	37	2694,8	19	1383,8	13	946,8	6	437,0
Alcantarilla	42048	2274	2,5%	5408,1	433	1029,8	263	625,5	204	485,2	86	204,5
Los Alcázares	16138	966	1,1%	5985,9	124	768,4	70	433,8	56	347,0	19	117,7
Aledo	1022	41	0,0%	4011,7	0	0,0	0	0,0	0	0,0	0	0,0
Alguazas	9638	674	0,7%	6993,2	140	1452,6	78	809,3	53	549,9	22	228,3
Alhama de Murcia	22077	1417	1,6%	6418,4	172	779,1	107	484,7	84	380,5	29	131,4
Archena	19301	1308	1,4%	6776,9	219	1134,7	126	652,8	115	595,8	50	259,1
Beniel	11318	567	0,6%	5009,7	93	821,7	51	450,6	49	432,9	12	106,0
Blanca	6539	300	0,3%	4587,9	77	1177,6	39	596,4	34	520,0	11	168,2
Bullas	11530	528	0,6%	4579,4	164	1422,4	112	971,4	80	693,8	34	294,9
Calasparra	10178	309	0,3%	3036,0	107	1051,3	70	687,8	57	560,0	26	255,5
Campos del Río	2028	157	0,2%	7741,6	44	2169,6	26	1282,1	21	1035,5	9	443,8
Caravaca de la Cruz	25760	2296	2,5%	8913,0	739	2868,8	398	1545,0	290	1125,8	118	458,1
Cartagena	214802	9555	10,5%	4448,3	3065	1426,9	1496	696,5	1404	653,6	485	225,8
Cehegín	14983	835	0,9%	5573,0	219	1461,7	146	974,4	116	774,2	43	287,0
Ceutí	11787	831	0,9%	7050,1	185	1569,5	112	950,2	86	729,6	42	356,3
Cieza	34988	1950	2,1%	5573,3	601	1717,7	334	954,6	314	897,5	103	294,4
Fortuna	10112	1080	1,2%	10680,4	295	2917,3	150	1483,4	83	820,8	37	365,9
Fuente Álamo	16583	1090	1,2%	6573,0	152	916,6	88	530,7	75	452,3	30	180,9
Jumilla	25600	2851	3,1%	11136,7	490	1914,1	285	1113,3	204	796,9	77	300,8
Librilla	5305	162	0,2%	3053,7	11	207,4	8	150,8	6	113,1	4	75,4
Lorca	94404	6880	7,5%	7287,8	1150	1218,2	589	623,9	576	610,1	142	150,4
Lorquí	7141	484	0,5%	6777,8	103	1442,4	55	770,2	27	378,1	11	154,0
Mazarrón	32209	1282	1,4%	3980,3	213	661,3	104	322,9	108	335,3	27	83,8
Molina de Segura	71890	4229	4,6%	5882,6	1031	1434,1	510	709,4	397	552,2	144	200,3
Moratalla	7839	765	0,8%	9758,9	305	3890,8	194	2474,8	124	1581,8	59	752,6
Mula	16883	1339	1,5%	7931,1	499	2955,6	289	1711,8	175	1036,5	72	426,5
Murcia	453258	28349	31,0%	6254,5	7756	1711,2	4387	967,9	3608	796,0	1367	301,6
Ojós	500	14	0,0%	2800,0	7	1400,0	2	400,0	2	400,0	1	200,0
Pliego	3847	144	0,2%	3743,2	38	987,8	26	675,9	14	363,9	6	156,0
Puerto Lumbreras	15394	560	0,6%	3637,8	113	734,1	60	389,8	57	370,3	18	116,9
Ricote	1264	80	0,1%	6329,1	27	2136,1	11	870,3	14	1107,6	5	395,6
San Javier	32489	1795	2,0%	5524,9	318	978,8	175	538,6	154	474,0	73	224,7
San Pedro del Pinatar	25476	1258	1,4%	4938,0	319	1252,2	158	620,2	133	522,1	54	212,0
Santomera	16206	844	0,9%	5207,9	146	900,9	71	438,1	70	431,9	20	123,4
Torre Pacheco	35676	2510	2,7%	7035,5	458	1283,8	274	768,0	237	664,3	104	291,5
Las Torres de Cotillas	21471	1348	1,5%	6278,2	354	1648,7	206	959,4	161	749,8	72	335,3
Totana	32008	3329	3,6%	10400,5	185	578,0	105	328,0	98	306,2	34	106,2
Ulea	874	26	0,0%	2974,8	7	800,9	5	572,1	2	228,8	1	114,4
La Unión	20225	924	1,0%	4568,6	231	1142,2	107	529,0	92	454,9	27	133,5
Villanueva del Segura	2910	241	0,3%	8281,8	21	721,6	12	412,4	8	274,9	3	103,1
Yecla	34432	3253	3,6%	9447,6	1383	4016,6	748	2172,4	612	1777,4	207	601,2
Otras CCAA/Desconoc.		227	0,2%		13		8		7		2	
Total	1493898	91334	100,0%	6113,8	22615	1513,9	12379	828,6	10267	687,3	3780	253,0

*Incidenc. Acum. x100.000hab. FIS: fecha inicio síntomas Fuente: Servicio de Epidemiología. D.G. Salud Pública y Adicciones



4. CASOS E INCIDENCIA POR ÁREA DE SALUD

Los casos positivos por PCR/Antígeno según el área de salud en la que residen se presentan en la Tabla 2.

**Tabla 2. Casos confirmados COVID19 desde 10 de mayo 2020 hasta 24 de enero 2021
por área de salud (N=91334). Región de Murcia**

Área de Salud	Población	Casos acum.	% Total casos	IA*	PCR/Ag+ Semanas 2 y 3		PCR/Ag+ con FIS Semanas 2 y 3		PCR/Ag+ Semana 3		PCR/Ag+ con FIS Semana 3	
					Casos	IA*	Casos	IA*	Casos	IA*	Casos	IA*
Vega Media del Segura	268761	16539	18,1%	6153,8	3977	1479,8	2155	801,8	1610	599,0	650	241,9
Murcia Oeste	266460	15805	17,3%	5931,5	3897	1462,5	2243	841,8	1730	649,3	678	254,4
Cartagena	286022	12627	13,8%	4414,7	3515	1228,9	1712	598,6	1600	559,4	542	189,5
Murcia Este	202137	12476	13,7%	6172,1	3143	1554,9	1774	877,6	1568	775,7	578	285,9
Altiplano	60032	6059	6,6%	10093,0	1854	3088,4	1022	1702,4	807	1344,3	281	468,1
Lorca	178129	11738	12,9%	6589,6	1614	906,1	817	458,7	789	442,9	215	120,7
Noroeste	70290	4646	5,1%	6609,8	1477	2101,3	884	1257,6	647	920,5	270	384,1
Vega Alta del Segura	54491	2757	3,0%	5059,6	866	1589,3	499	915,7	434	796,5	149	273,4
Mar Menor	107576	6372	7,0%	5923,3	1177	1094,1	656	609,8	564	524,3	245	227,7
Otras CCAA		2315	2,5%		1095		617		518		172	
Total	1493898	91334	100,0%	6113,8	22615	1513,8	12379	828,6	10267	687,3	3780	253,0

*Incidencia acumulada por 100.000 habitantes FIS: fecha inicio síntomas

Fuente: Servicio de Epidemiología. D.G. Salud Pública y Adicciones.

5. CASOS SEGÚN GRUPO DE EDAD Y SEXO

La mediana de edad en los casos confirmados con edad conocida es 39 años (39 en hombres y 39 en mujeres) y el 51,8% de los casos confirmados son mujeres. La distribución por edad y sexo se presenta en la Tabla 3.

Tabla 3. Casos confirmados COVID19 desde 10 de mayo 2020 hasta 24 de enero 2021 por edad y sexo (N=91332). Región de Murcia

Grupos de edad	Total PCR/Ag+ desde 10 mayo 2020			Hombres PCR/Ag+ desde 10 mayo 2020			Mujeres PCR/Ag+ desde 10 mayo 2020			Ambos sexos PCR/Ag+ Semanas 2 y 3			Ambos sexos PCR/Ag+ Semana 3		
	Casos acum.	%	IA*	Casos acum.	%	IA*	Casos acum.	%	IA*	Casos	%	IA*	Casos	%	IA*
< 2 AÑOS	1574	1,7%	5299,5	811	1,8%	5345,7	763	1,6%	5251,2	355	1,6%	1195,2	165	1,6%	555,5
2-4 AÑOS	2293	2,5%	4704,9	1140	2,6%	4524,3	1153	2,4%	4898,3	569	2,5%	1167,5	287	2,8%	588,9
5-14 AÑOS	9325	10,2%	5213,7	4738	10,8%	5144,6	4587	9,7%	5287,0	2392	10,6%	1337,4	1184	11,5%	662,0
15-29 AÑOS	20090	22,0%	7902,9	9780	22,2%	7472,8	10310	21,8%	8359,3	4547	20,1%	1788,7	1883	18,3%	740,7
30-39 AÑOS	13678	15,0%	6407,4	6415	14,6%	5876,0	7263	15,3%	6963,7	3067	13,6%	1436,7	1358	13,2%	636,2
40-49 AÑOS	15877	17,4%	6326,2	7605	17,3%	5810,8	8272	17,5%	6887,8	3705	16,4%	1476,2	1676	16,3%	667,8
50-59 AÑOS	13158	14,4%	6336,4	6320	14,4%	6058,3	6838	14,4%	6617,1	3517	15,6%	1693,7	1632	15,9%	785,9
60-69 AÑOS	7350	8,0%	5213,6	3816	8,7%	5600,2	3534	7,5%	4851,9	2079	9,2%	1474,7	984	9,6%	698,0
70-79 AÑOS	4249	4,7%	4314,5	2003	4,6%	4477,7	2246	4,7%	4178,8	1274	5,6%	1293,7	577	5,6%	585,9
>= 80 AÑOS	3738	4,1%	5277,1	1359	3,1%	5027,2	2379	5,0%	5431,4	1110	4,9%	1567,0	521	5,1%	735,5
>= 65 AÑOS	10935	12,0%	4685,0	4894	11,1%	4779,8	6041	12,8%	4611,0	3213	14,2%	1376,6	1481	14,4%	634,5
Total	91332	100,0%	6113,7	43987	100,0%	5883,6	47345	100,0%	6344,1	22615	100,0%	1513,8	10267	100,0%	687,3

*Incidencia acumulada por 100.000 habitantes

Fuente: Servicio de Epidemiología. D.G. Salud Pública y Adicciones.

La incidencia acumulada en los menores de 14 años es 5127 casos por cada 100.000 habitantes, en el grupo de 15 a 29 es 7902,9, de los 30-59 años la incidencia acumulada fluctúa entre 6326 y 6407, entre 60-79 años hasta un máximo de 5214 por 100.000 y en los de 80 o más años es 5277,1. Según casos por grupos de edad, en las dos últimas semanas el porcentaje de casos jóvenes de 15-29 años representa el 20,1% y el de menores de 15 años es el 14,7%. Por otra parte, el porcentaje de casos de 50 o más años es el 35,3% en los últimos 14 días.

6. CASOS SEGÚN GRUPO DE EDAD, SITUACIÓN CLÍNICA Y DEFUNCIONES

Se ha registrado la hospitalización en algún momento durante su enfermedad (no los hospitalizados a día de hoy) de 6466 casos de los 91334 confirmados (7,1%), con un 8,1% de hospitalizaciones en hombres y un 6,1% en mujeres. La media de edad en el conjunto de hospitalizados es de 62 años y mediana 62 años.

La mediana de tiempo de hospitalización, excluyendo fallecidos, es de 7 días (P25: 4, P75: 13) y la de estancia en UCI de 9 días (P25: 6, P75: 17).

En la tabla 4 y figura 6 se muestra la distribución de los casos según si presentan o no síntomas por grupos de edad y el total.

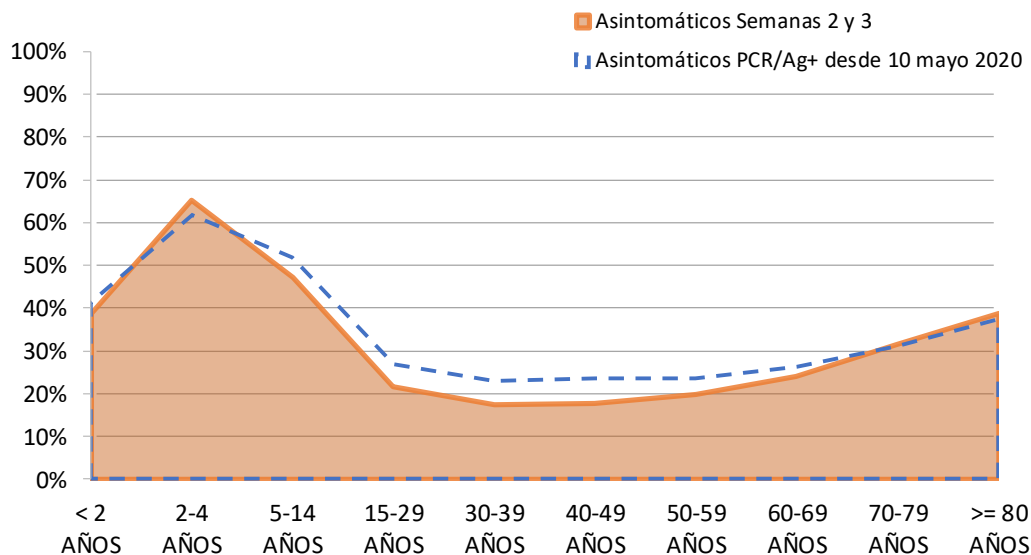
Tabla 4. Casos confirmados COVID19 desde 10 de mayo 2020 hasta 24 de enero 2021 según presencia de síntomas y grupos de edad (N=88382). Región de Murcia

Edad	Asintomáticos PCR/Ag+ desde 10 mayo 2020		Sintomáticos PCR/Ag+ desde 10 mayo 2020		Asintomáticos Semanas 2 y 3		Sintomáticos Semanas 2 y 3	
	Casos acum.	%*	Casos acum.	%*	Casos	%*	Casos	%*
< 2 AÑOS	642	41,3%	912	58,7%	136	38,6%	216	61,4%
2-4 AÑOS	1389	61,8%	860	38,2%	365	65,2%	195	34,8%
5-14 AÑOS	4736	51,8%	4403	48,2%	1110	47,1%	1246	52,9%
15-29 AÑOS	5210	26,9%	14157	73,1%	960	21,6%	3478	78,4%
30-39 AÑOS	3020	22,9%	10172	77,1%	524	17,4%	2479	82,6%
40-49 AÑOS	3625	23,6%	11716	76,4%	638	17,6%	2991	82,4%
50-59 AÑOS	3003	23,5%	9780	76,5%	682	19,9%	2749	80,1%
60-69 AÑOS	1880	26,3%	5265	73,7%	488	24,0%	1549	76,0%
70-79 AÑOS	1277	31,0%	2844	69,0%	389	31,4%	848	68,6%
>= 80 AÑOS	1303	37,3%	2188	62,7%	400	38,8%	632	61,2%
Total	26085	29,5%	62297	70,5%	5692	25,8%	16383	74,2%

* Porcentaje de asintomáticos por grupos de edad

Fuente: Servicio de Epidemiología. D.G. Salud Pública y Adicciones.

Figura 6. Porcentaje de casos asintomáticos confirmados COVID19 desde 10 de mayo 2020 hasta 24 de enero 2021 por edad (N=88382). Región de Murcia



Fuente: Servicio de Epidemiología. D.G. Salud Pública y Adicciones.

La distribución de casos por edad, situación clínica y defunciones de los casos acumulados se presenta en la Tabla 5.

Tabla 5. Casos confirmados COVID19 acumulados desde 10 de mayo 2020 hasta 24 de enero 2021 por grupos de edad y situación clínica (N=91334). Región de Murcia

Grupos de edad	Hospitalizados PCR/Ag+ desde 10 mayo 2020			UCI PCR/Ag+ desde 10 mayo 2020			Defunciones PCR/Ag+ desde 10 mayo 2020			
	Casos acum.	%	IA*	Casos acum.	%	IA*	Casos acum.	%	Letalidad (%)**	IA*
< 2 AÑOS	37	0,6%	124,6	1	0,1%	3,4	0	0,0%	0,0%	0,0
2-4 AÑOS	8	0,1%	16,4	2	0,2%	4,1	0	0,0%	0,0%	0,0
5-14 AÑOS	34	0,5%	19,0	3	0,4%	1,7	0	0,0%	0,0%	0,0
15-29 AÑOS	258	4,0%	101,5	18	2,2%	7,1	0	0,0%	0,0%	0,0
30-39 AÑOS	474	7,3%	222,0	41	5,0%	19,2	6	0,7%	0,0%	2,8
40-49 AÑOS	868	13,4%	345,9	115	14,0%	45,8	12	1,4%	0,1%	4,8
50-59 AÑOS	1212	18,7%	583,7	210	25,5%	101,1	35	4,1%	0,3%	16,9
60-69 AÑOS	1159	17,9%	822,1	245	29,7%	173,8	90	10,5%	1,2%	63,8
70-79 AÑOS	1098	17,0%	1114,9	164	19,9%	166,5	192	22,5%	4,5%	195,0
>= 80 AÑOS	1318	20,4%	1860,7	25	3,0%	35,3	520	60,8%	13,9%	734,1
Total	6466	100,0%	432,8	824	100,0%	55,2	855	100,0%	0,9%	57,2

*Incidencia acumulada por 100.000 habitantes ** Defunciones / casos confirmados

Fuente: Servicio de Epidemiología. D.G. Salud Pública y Adicciones

La mediana de tiempo desde la fecha de inicio de síntomas hasta el ingreso hospitalario en aquellos pacientes hospitalizados que no estaban previamente ingresados ha sido de 6 días (P25: 3, P75: 9).

La mediana de tiempo desde la fecha de inicio de síntomas hasta el ingreso en UCI en aquellos pacientes hospitalizados que no estaban previamente ingresados ha sido de 8 días (P25: 5, P75: 11).

Respecto a los casos confirmados en los últimos 14 días, la información por edad, situación clínica y defunciones se presenta en la Tabla 6 y Figura 7.

Tabla 6. Casos confirmados COVID19 por grupos de edad y situación clínica en las dos últimas semanas (N=22615). Región de Murcia

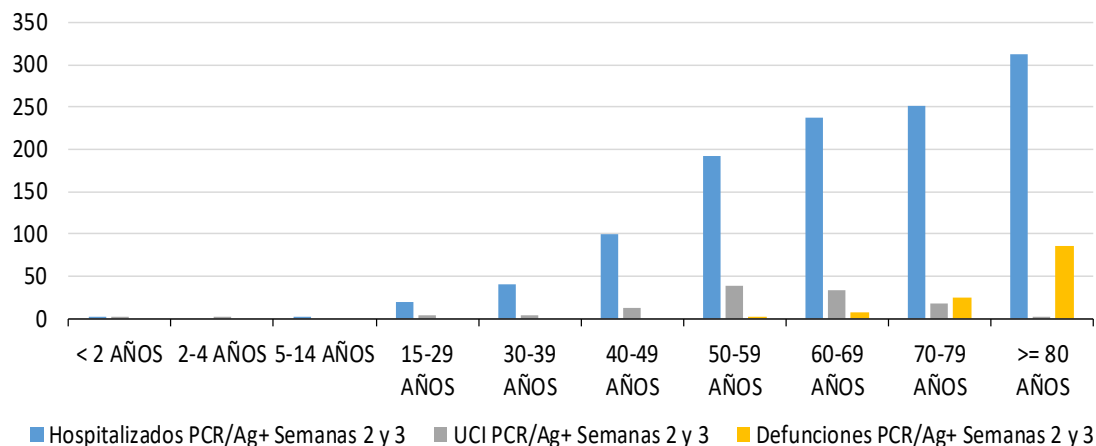
Grupos de edad	Hospitalizados PCR/Ag+ Semanas 2 y 3			UCI PCR/Ag+ Semanas 2 y 3			Defunciones PCR/Ag+ Semanas 2 y 3			
	Casos	%	IA*	Casos	%	IA*	Casos	%	Letalidad (%)**	IA*
< 2 AÑOS	2	0,2%	6,7	1	0,9%	3,4	0	0,0%	0,0%	0,0
2-4 AÑOS	0	0,0%	0,0	1	0,9%	2,1	0	0,0%	0,0%	0,0
5-14 AÑOS	1	0,1%	0,6	0	0,0%	0,0	0	0,0%	0,0%	0,0
15-29 AÑOS	19	1,6%	7,5	3	2,7%	1,2	0	0,0%	0,0%	0,0
30-39 AÑOS	41	3,5%	19,2	3	2,7%	1,4	0	0,0%	0,0%	0,0
40-49 AÑOS	100	8,6%	39,8	13	11,6%	5,2	0	0,0%	0,0%	0,0
50-59 AÑOS	192	16,6%	92,5	39	34,8%	18,8	2	1,7%	0,1%	1,0
60-69 AÑOS	238	20,6%	168,8	33	29,5%	23,4	8	6,7%	0,4%	5,7
70-79 AÑOS	252	21,8%	255,9	18	16,1%	18,3	24	20,0%	1,9%	24,4
>= 80 AÑOS	312	27,0%	440,5	1	0,9%	1,4	86	71,7%	7,7%	121,4
Total	1157	100,0%	77,4	112	100,0%	7,5	120	100,0%	0,5%	8,0

*Incidencia acumulada por 100.000 habitantes ** Defunciones / casos confirmados

Fuente: Servicio de Epidemiología. D.G. Salud Pública y Adicciones



Figura 7. Casos confirmados COVID19 por grupos de edad y situación clínica (N=91334) en las últimas dos semanas, 2 y 3. Región de Murcia



Fuente: Servicio de Epidemiología. D.G. Salud Pública y Adicciones.

La clasificación actual de las categorías de no hospitalizado, hospitalizados, UCI y defunción no son mutuamente excluyentes.

Tabla 7. Distribución porcentual de casos confirmados COVID19 acumulados desde 10 de mayo 2020 hasta 24 de enero 2021 hospitalizados según hospital (N=6466). Región de Murcia

Hospital	%
VIRGEN DE LA ARRIXACA, HOSPITAL UNIVERSITARIO	20,5%
REINA SOFÍA, HOSPITAL GENERAL UNIVERSITARIO	15,6%
MORALES MESEGUER, HOSPITAL GENERAL UNIVERSITARIO	15,0%
SANTA LUCÍA, HOSPITAL DE	14,9%
RAFAEL MENDEZ, HOSPITAL	10,4%
LOS ARCOS, HOSPITAL	8,2%
VIRGEN DEL CASTILLO, HOSPITAL	5,1%
NOROESTE, HOSPITAL COMARCAL DEL	3,2%
LA VEGA LORENZO GUIRAO, HOSPITAL DE	3,1%
STª MARIA DEL ROSELL, HOSPITAL GENERAL	1,6%
VIRGEN DE LA VEGA, CLÍNICA	0,6%
CLÍNICA VIRGEN DE LA CARIDAD	0,6%
MOLINA, HOSPITAL DE	0,4%
RESTO	0,9%
Total	100,0%

Fuente: Servicio de Epidemiología. D.G. Salud Pública y Adicciones.



7. CASOS EN PROFESIONALES SANITARIOS

En los casos confirmados de profesionales sanitarios se incluye a todos ellos independientemente de si el contagio ha sido en relación a su actividad laboral o sin relación con dicha actividad (extra-laboral).

En la Tabla 8 se recoge información sobre la categoría profesional de los casos que son profesionales sanitarios.

Tabla 8. Casos confirmados COVID19 desde 10 de mayo 2020 hasta 24 de enero 2021 según ocupación en profesionales sanitarios (N=3238*). Región de Murcia

Ocupación**	Casos acum.	%
AUXILIAR ENFERMERÍA	905	27,9%
ENFERMERO/A	851	26,3%
MÉDICO/A	383	11,8%
CELADOR/A	122	3,8%
TÉCNICO/A SANITARIO	121	3,7%
FISIOTERAPEUTA	93	2,9%
FARMACÉUTICO/A	50	1,5%
GEROCULTOR/A	35	1,1%
RESTO	678	20,9%
Total	3238	100%

*Esta cifra incluye todos los casos de profesionales sanitarios, independientemente de si el contagio se ha producido en relación a su actividad laboral o sin relación con dicha actividad (extra-laboral).

** Auxiliar Enfermería incluye tanto los casos de auxiliares de enfermería como a los auxiliares de clínica

Fuente: Servicio de Epidemiología. D.G. Salud Pública y Adicciones.