

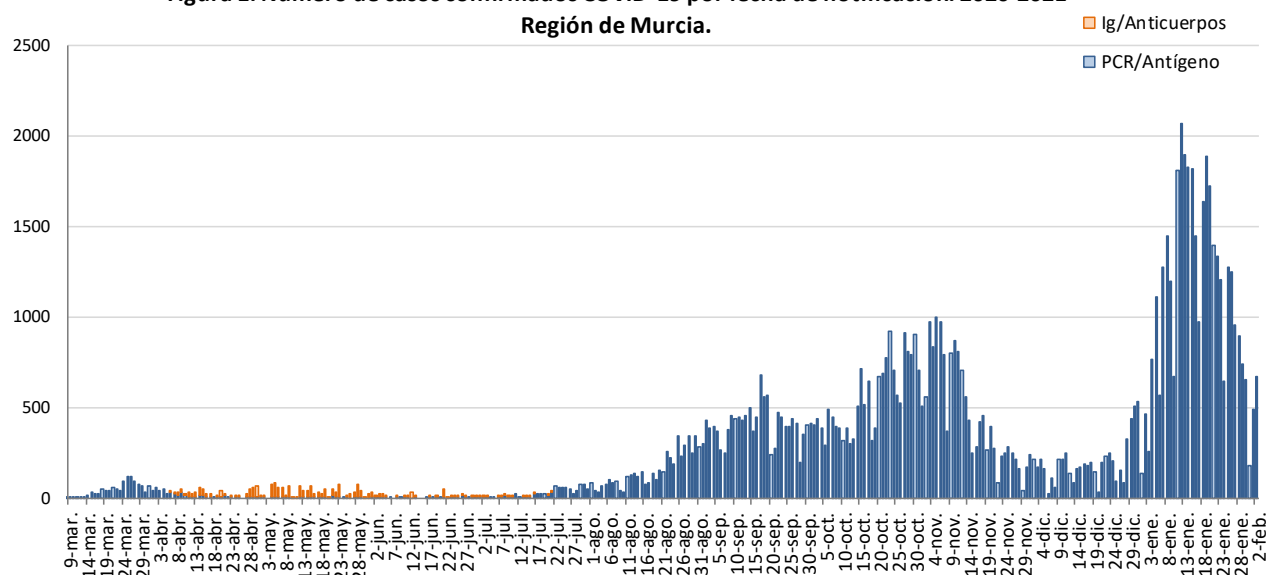
INFORME EPIDEMIOLÓGICO SEMANAL COVID-19 REGIÓN DE MURCIA

A 4 DE FEBRERO DE 2021

En la Región de Murcia hasta la fecha del informe se han registrado 97061 casos confirmados de COVID-19. Actualmente se encuentran ingresados en hospitales de la Región 1012 casos, de los cuales 175 se encuentran en UCI.

Se ha dado el alta epidemiológica a 85569 pacientes y se han producido 1147 fallecimientos (incluyendo casos con diagnóstico por anticuerpos).

Figura 1. Número de casos confirmados COVID-19 por fecha de notificación. 2020-2021
Región de Murcia.



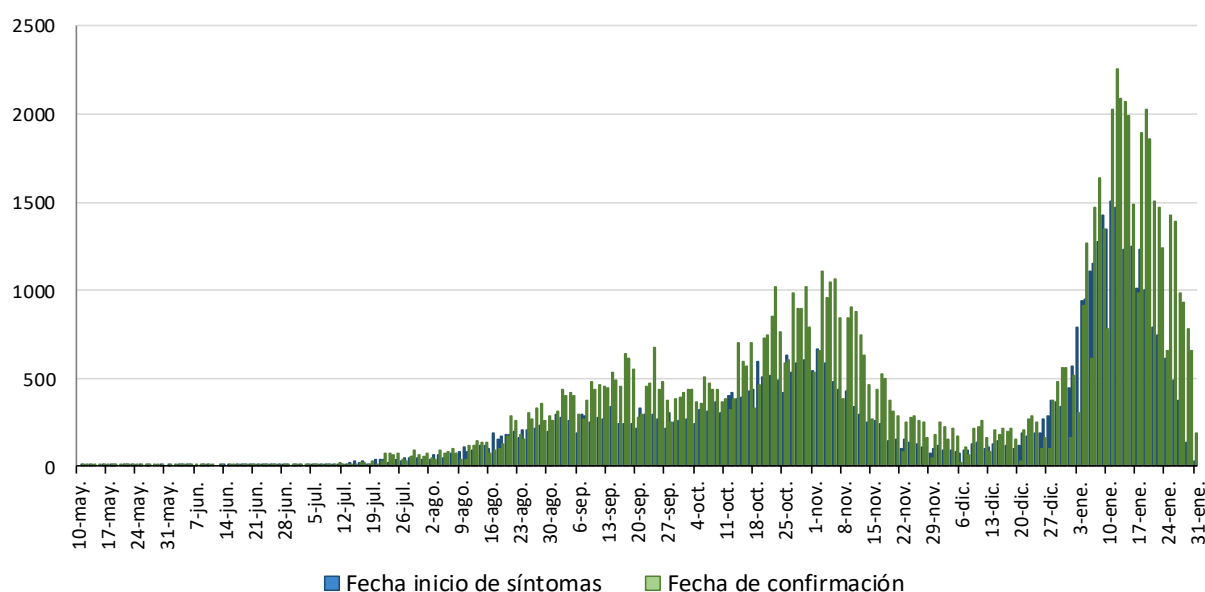
Fuente: Servicio de Epidemiología. D.G. Salud Pública y Adicciones.

Los datos que se presentan a continuación son aquellos sobre los que se tiene información epidemiológica detallada y corresponden a los casos acumulados confirmados por pruebas diagnósticas en la Región de Murcia a partir del 10 de mayo de 2020 hasta la última semana epidemiológica completa (semana nº 4, del 25/01/2021 al 31/01/2021), que suman un total de 98684 casos. También se presentan los casos en la última y dos últimas semanas epidemiológicas (semanas 3 y 4).

1. NÚMERO DE CASOS CONFIRMADOS POR FECHA DE INICIO DE SÍNTOMAS Y CONFIRMACIÓN

Los datos que se presentan a continuación son aquellos sobre los que se tiene información epidemiológica detallada sobre la fecha de inicio de síntomas y fecha de confirmación, todo ello desde el 10 de mayo.

Figura 2. Casos confirmados COVID19 por fecha de inicio de síntomas (N=66934) y confirmación (N=98684). Región de Murcia 2020/21



Fuente: Servicio de Epidemiología. D. G. Salud Pública y Adicciones

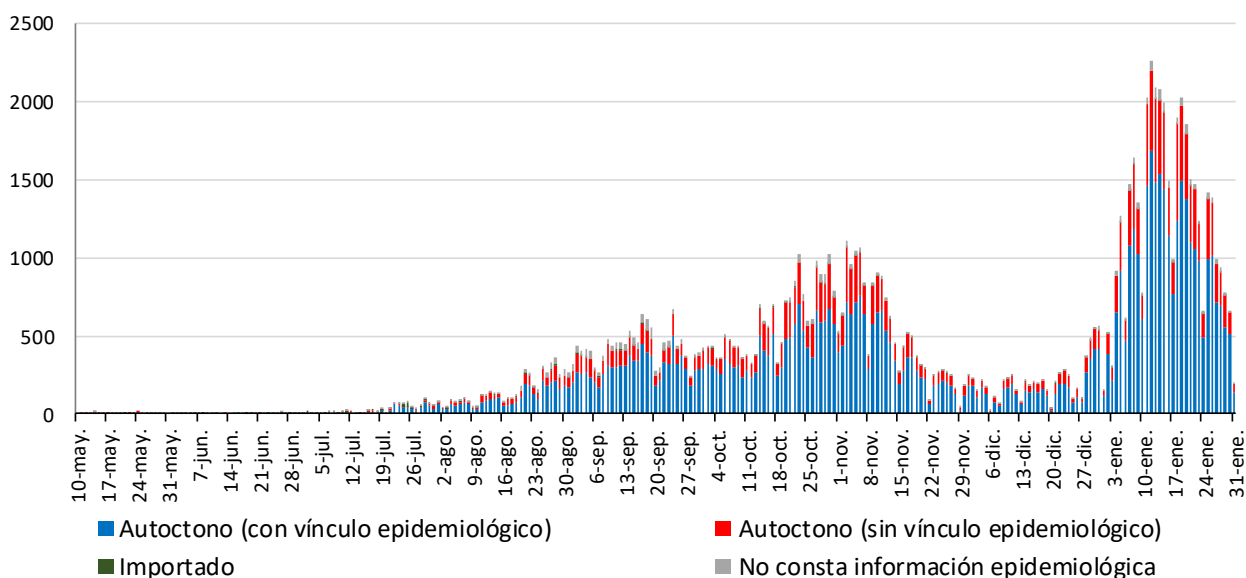
La curva epidémica por fecha de inicio de síntomas (Figura 2) es la que muestra la evolución de la epidemia con la información relativa a los casos confirmados sintomáticos.

Debido al periodo de incubación que es de 1 a 14 días, la curva que corresponde a la Fecha de Inicio de Síntomas (FIS) puede ir modificándose en los últimos 14 días.

2. CASOS SEGÚN EL ORIGEN DEL CONTAGIO

Los casos confirmados según el origen del contagio y fecha de confirmación se presentan en la Figura 3.

Figura 3. Casos confirmados COVID19 según origen de contagio y fecha de confirmación (N=98684). Región de Murcia 2020/21



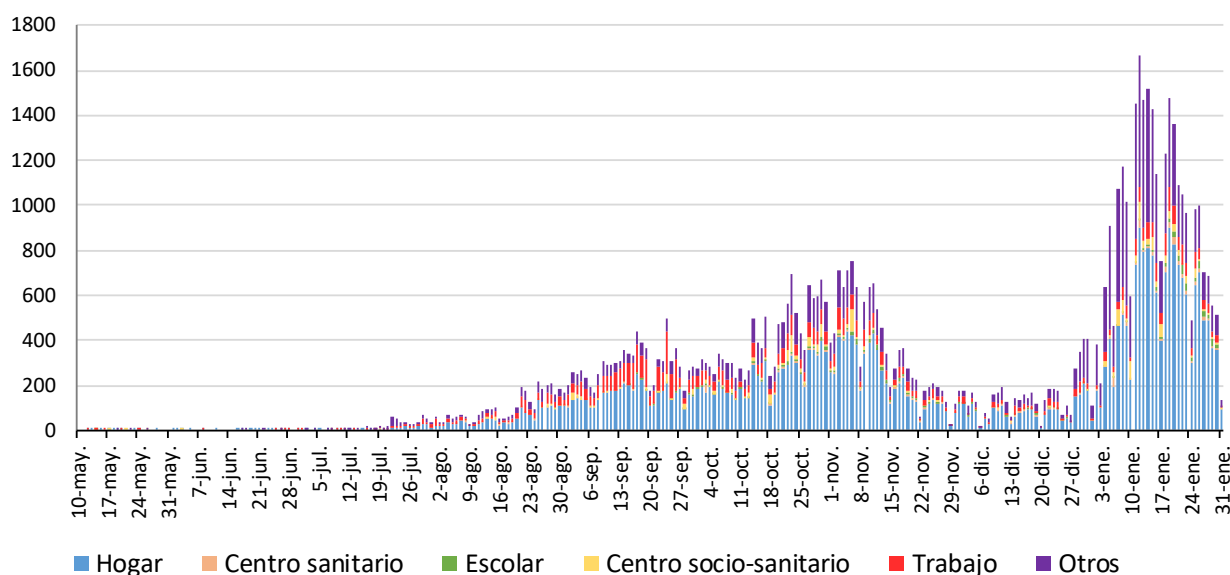
Fuente: Servicio de Epidemiología. D. G. Salud Pública y Adicciones

Del total de casos confirmados desde el 10 mayo (98684), no consta información epidemiológica en el 4% de los casos, el 0,3% son importados (tanto de otro país como de otra CCAA), el 70,8% son autóctonos con vínculo epidemiológico constatado (contacto con un caso confirmado) y el 24,7% restante son autóctonos sin vínculo epidemiológico.

De los 69834 casos **con vínculo epidemiológico constatado**, 2013 (2,9%) están relacionados con centros socio-sanitarios, 855 (1,2%) son casos con contagio en centros sanitarios, 38950 (55,8%) corresponden a contagios en el hogar, 8013 (11,5%) han sido laborales, 925 (1,3%) de ámbito escolar, 18309 (26,2%) el contagio procede de otros ámbitos, principalmente social/ocio. En el 1,1% restante no consta el ámbito.

En el apartado de centros socio-sanitarios hemos incluido a los trabajadores y residentes.

Figura 4. Casos confirmados COVID19 autóctonos con vínculo epidemiológico según origen de contagio y fecha de confirmación (N=69834). Región de Murcia 2020/21

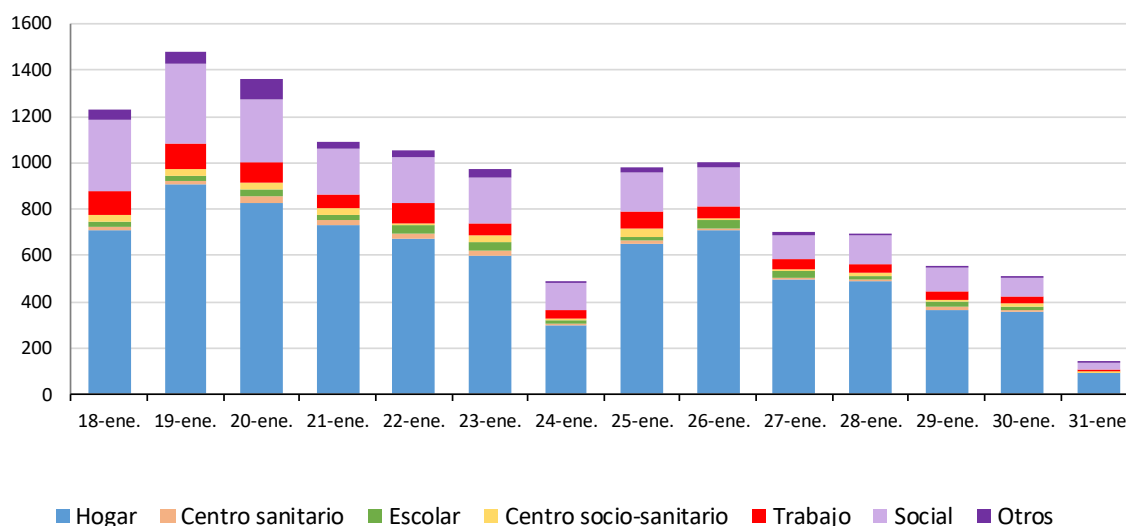


Fuente: Servicio de Epidemiología. D. G. Salud Pública y Adicciones

En la Figura 4 se observa que, en los casos autóctonos con vínculo epidemiológico, según origen del contagio, los casos predominantes son los contagiados en el hogar y en otros ámbitos (principalmente social/ocio).

En las dos últimas semanas, ha habido 12340 casos con vínculo epidemiológico constatado. De ellos, 259 (2,1%) han sido en centros socio-sanitarios, 7880 (63,9%) en el hogar, 791 (6,4%) en el trabajo, 225 (1,8%) en centros sanitarios, 298 (2,4%) de ámbito escolar, 2422 (19,6%) de origen social, 365 (3,0%) de otros ámbitos. En el resto de casos (0,8%) no consta el ámbito.

Figura 5. Casos confirmados COVID19 autóctonos con vínculo epidemiológico según origen de contagio y fecha de confirmación últimas 2 semanas (N=12340). Región de Murcia



En la Figura 5 se observa que, en los casos autóctonos con vínculo epidemiológico dentro de las dos últimas dos semanas, los casos predominantes son los contagiados en el hogar y en el ámbito social/ocio.



3. CASOS SEGÚN MUNICIPIO DE LA REGIÓN DE MURCIA

Los casos por PCR/Ag positiva según municipio de residencia se muestran en la Tabla 1.

Tabla 1. Casos confirmados COVID19 desde 10 de mayo 2020 hasta 31 de enero 2021 por municipio residencia (N=98684)

Municipio	Población	Casos acum.	IA*	Defunc.	PCR/Ag+ Semanas 3 y 4		PCR/Ag+ con FIS Semanas 3 y 4		PCR/Ag+ Semana 4		PCR/Ag+ con FIS Semana 4	
					Casos	IA*	Casos	IA*	Casos	IA*	Casos	IA*
Abanilla	6127	564	9205,2	9	49	799,7	24	391,7	15	244,8	5	81,6
Abarán	12964	622	4797,9	0	183	1411,6	97	748,2	87	671,1	25	192,8
Águilas	35301	1138	3223,7	19	184	521,2	76	215,3	63	178,5	16	45,3
Albudeite	1373	138	10051,0	1	31	2257,8	16	1165,3	14	1019,7	2	145,7
Alcantarilla	42048	2470	5874,2	13	365	868,1	195	463,8	138	328,2	47	111,8
Los Alcázares	16138	1014	6283,3	8	104	644,4	38	235,5	46	285,0	9	55,8
Aledo	1022	41	4011,7	1	0	0,0	0	0,0	0	0,0	0	0,0
Alguazas	9638	744	7719,4	12	106	1099,8	53	549,9	45	466,9	17	176,4
Alhama de Murcia	22077	1505	6817,0	15	167	756,4	78	353,3	70	317,1	25	113,2
Archena	19301	1372	7108,4	21	171	886,0	86	445,6	52	269,4	12	62,2
Beniel	11318	645	5698,9	11	119	1051,4	66	583,1	53	468,3	22	194,4
Blanca	6539	320	4893,7	5	52	795,2	27	412,9	18	275,3	10	152,9
Bullas	11530	587	5091,1	6	138	1196,9	75	650,5	56	485,7	14	121,4
Calasparra	10178	344	3379,8	7	91	894,1	52	510,9	34	334,1	15	147,4
Campos del Río	2028	173	8530,6	9	37	1824,5	18	887,6	9	443,8	3	147,9
Caravaca de la Cruz	25760	2447	9499,2	41	440	1708,1	222	861,8	148	574,5	55	213,5
Cartagena	214802	10513	4894,3	155	2288	1065,2	957	445,5	824	383,6	244	113,6
Cehegín	14983	885	5906,7	16	166	1107,9	76	507,2	51	340,4	21	140,2
Ceutí	11787	931	7898,5	12	170	1442,3	93	789,0	82	695,7	22	186,6
Cieza	34988	2190	6259,3	22	550	1572,0	243	694,5	231	660,2	69	197,2
Fortuna	10112	1118	11056,2	10	119	1176,8	65	642,8	35	346,1	13	128,6
Fuente Álamo	16583	1131	6820,2	9	112	675,4	48	289,5	37	223,1	10	60,3
Jumilla	25600	3028	11828,1	33	337	1316,4	148	578,1	111	433,6	30	117,2
Librilla	5305	177	3336,5	1	18	339,3	13	245,1	11	207,4	5	94,3
Lorca	94404	7310	7743,3	53	995	1054,0	396	419,5	370	391,9	108	114,4
Lorquí	7141	521	7295,9	2	53	742,2	29	406,1	24	336,1	9	126,0
Mazarrón	32209	1384	4296,9	13	205	636,5	80	248,4	94	291,8	25	77,6
Molina de Segura	71890	4497	6255,4	56	665	925,0	327	454,9	257	357,5	80	111,3
Moratalla	7839	805	10269,2	10	164	2092,1	82	1046,1	37	472,0	12	153,1
Mula	16883	1505	8914,3	9	309	1830,2	154	912,2	117	693,0	23	136,2
Murcia	453258	30744	6782,9	305	5829	1286,0	2892	638,0	2165	477,7	707	156,0
Ojós	500	14	2800,0	1	2	400,0	1	200,0	0	0,0	0	0,0
Pliego	3847	155	4029,1	0	22	571,9	12	311,9	6	156,0	4	104,0
Puerto Lumbreras	15394	587	3813,2	3	84	545,7	34	220,9	27	175,4	9	58,5
Ricote	1264	82	6487,3	2	16	1265,8	6	474,7	1	79,1	0	0,0
San Javier	32489	1932	5946,6	12	289	889,5	149	458,6	131	403,2	45	138,5
San Pedro del Pinatar	25476	1386	5440,4	11	260	1020,6	137	537,8	126	494,6	48	188,4
Santomera	16206	938	5788,0	12	148	913,2	62	382,6	54	333,2	17	104,9
Torre Pacheco	35676	2633	7380,3	16	360	1009,1	184	515,8	123	344,8	46	128,9
Las Torres de Cotillas	21471	1494	6958,2	9	275	1280,8	157	731,2	105	489,0	44	204,9
Totana	32008	3411	10656,7	25	178	556,1	74	231,2	77	240,6	20	62,5
Ulea	874	27	3089,2	0	3	343,2	2	228,8	1	114,4	0	0,0
La Unión	20225	991	4899,9	7	156	771,3	59	291,7	63	311,5	19	93,9
Villanueva del Segura	2910	246	8453,6	16	13	446,7	4	137,5	4	137,5	0	0,0
Yecla	34432	3685	10702,3	30	964	2799,7	425	1234,3	340	987,5	89	258,5
Otras CCAA/Desconoc.		240		2	20		11		10		2	
Total	1493898	98684	6605,8	1030	17007	1138,5	8043	538,4	6362	425,9	1998	133,7

*Incidenc. Acum. x100.000hab. FIS: fecha inicio síntomas Fuente: Servicio de Epidemiología. D.G. Salud Pública y Adicciones

Como se muestra en la Tabla 1, desde el 10 de mayo de 2020 hasta la última semana epidemiológica completa (25-31 enero de 2021) se han registrado 1030 defunciones, de las cuales 575 corresponden a hombres (55,8%) y 455 a mujeres (44,2%). Según edad, el 89,1% de estas defunciones se han registrado en mayores de 65 años.

4. CASOS E INCIDENCIA POR ÁREA DE SALUD

Los casos por PCR/Antígeno positivos según el área de salud en la que residen se presenta en la Tabla 2.

Tabla 2. Casos confirmados COVID19 desde 10 de mayo 2020 hasta 31 de enero 2021 por área de salud (N=98684). Región de Murcia

Área de Salud	Población	Casos acum.	% Total casos	IA*	PCR/Ag+ Semanas 3 y 4		PCR/Ag+ con FIS Semanas 3 y 4		PCR/Ag+ Semana 4		PCR/Ag+ con FIS Semana 4	
					Casos	IA*	Casos	IA*	Casos	IA*	Casos	IA*
Vega Media del Segura	268761	17710	17,9%	6589,5	2656	988,2	1376	512,0	989	368,0	331	123,2
Murcia Oeste	266460	17116	17,3%	6423,5	2905	1090,2	1467	550,6	1092	409,8	349	131,0
Cartagena	286022	13732	13,9%	4801,0	2628	918,8	1082	378,3	968	338,4	271	94,7
Murcia Este	202137	13567	13,7%	6711,8	2582	1277,4	1252	619,4	955	472,5	305	150,9
Altiplano	60032	6657	6,7%	11089,1	1286	2142,2	567	944,5	448	746,3	119	198,2
Lorca	178129	12296	12,5%	6902,9	1330	746,6	535	300,3	492	276,2	144	80,8
Noroeste	70290	4978	5,0%	7082,1	976	1388,5	497	707,1	321	456,7	114	162,2
Vega Alta del Segura	54491	3105	3,1%	5698,2	773	1418,6	362	664,3	334	612,9	103	189,0
Mar Menor	107576	6783	6,9%	6305,3	972	903,5	487	452,7	402	373,7	141	131,1
Otras CCAA		2740	2,8%		899		418		361		121	
Total	1493898	98684	100,0%	6605,8	17007	1138,4	8043	538,4	6362	425,9	1998	133,7

*Incidencia acumulada por 100.000 habitantes FIS: fecha inicio síntomas

Fuente: Servicio de Epidemiología. D.G. Salud Pública y Adicciones.



5. CASOS SEGÚN GRUPO DE EDAD Y SEXO

La mediana de edad en los casos confirmados con edad conocida es 39 años (39 en hombres y 40 en mujeres) y el 51,8% de los casos confirmados son mujeres. La distribución por edad y sexo se presenta en la Tabla 3.

Tabla 3. Casos confirmados COVID19 desde 10 de mayo 2020 hasta 31 de enero 2021 por edad y sexo (N=98682). Región de Murcia

Grupos de edad	Total PCR/Ag+ desde 10 mayo 2020			Hombres PCR/Ag+ desde 10 mayo 2020			Mujeres PCR/Ag+ desde 10 mayo 2020			Ambos sexos PCR/Ag+ Semanas 3 y 4			Ambos sexos PCR/Ag+ Semana 4		
	Casos acum.	%	IA*	Casos acum.	%	IA*	Casos acum.	%	IA*	Casos	%	IA*	Casos	%	IA*
< 2 AÑOS	1721	1,7%	5794,4	890	1,9%	5866,5	831	1,6%	5719,2	306	1,8%	1030,3	133	2,1%	447,8
2-4 AÑOS	2534	2,6%	5199,4	1267	2,7%	5028,4	1267	2,5%	5382,6	523	3,1%	1073,1	226	3,6%	463,7
5-14 AÑOS	10154	10,3%	5677,2	5173	10,9%	5616,9	4981	9,7%	5741,1	1982	11,7%	1108,1	768	12,1%	429,4
15-29 AÑOS	21376	21,7%	8408,8	10426	21,9%	7966,4	10950	21,4%	8878,3	3030	17,8%	1191,9	1084	17,0%	426,4
30-39 AÑOS	14635	14,8%	6855,7	6872	14,4%	6294,6	7763	15,2%	7443,1	2229	13,1%	1044,2	805	12,7%	377,1
40-49 AÑOS	17190	17,4%	6849,3	8245	17,3%	6299,8	8945	17,5%	7448,1	2881	16,9%	1147,9	1142	18,0%	455,0
50-59 AÑOS	14242	14,4%	6858,4	6855	14,4%	6571,2	7387	14,5%	7148,4	2609	15,3%	1256,4	920	14,5%	443,0
60-69 AÑOS	8034	8,1%	5698,8	4143	8,7%	6080,0	3891	7,6%	5342,1	1622	9,5%	1150,5	600	9,4%	425,6
70-79 AÑOS	4640	4,7%	4711,6	2189	4,6%	4893,5	2451	4,8%	4560,2	938	5,5%	952,5	341	5,4%	346,3
>= 80 AÑOS	4156	4,2%	5867,2	1504	3,2%	5563,6	2652	5,2%	6054,7	887	5,2%	1252,2	343	5,4%	484,2
>= 65 AÑOS	12033	12,2%	5155,5	5361	11,3%	5235,9	6672	13,1%	5092,6	2479	14,6%	1062,1	940	14,8%	402,7
Total	98682	100,0%	6605,7	47564	100,0%	6362,1	51118	100,0%	6849,7	17007	100,0%	1138,4	6362	100,0%	425,9

*Incidencia acumulada por 100.000 habitantes

Fuente: Servicio de Epidemiología. D.G. Salud Pública y Adicciones.

La incidencia acumulada en los menores de 14 años es 5600 casos por cada 100.000 habitantes, en el grupo de 15 a 29 es 8408,8, de los 30-59 años la incidencia acumulada fluctúa entre 6849 y 6858, entre 60-79 años hasta un máximo de 5699 por 100.000 y en los de 80 o más años es 5867,2. Según casos por grupos de edad, en las dos últimas semanas el porcentaje de casos jóvenes de 15-29 años representa el 17,8% y el de menores de 15 años es el 16,5%. Por otra parte, el porcentaje de casos de 50 o más años es el 35,6% en los últimos 14 días.

6. CASOS SEGÚN GRUPO DE EDAD, SITUACIÓN CLÍNICA Y DEFUNCIONES

Se ha registrado la hospitalización en algún momento durante su enfermedad (no los hospitalizados a día de hoy) de 7130 casos de los 98684 encuestados (7,2%), con un 8,3% de hospitalizaciones en hombres y un 6,2% en mujeres. La media de edad en el conjunto de hospitalizados es de 62 años y mediana 63 años.

La mediana de tiempo de hospitalización, excluyendo fallecidos, es de 7 días (P25: 4, P75: 14) y la de estancia en UCI de 9 días (P25: 6, P75: 18).

En la tabla 4 y figura 6 se muestra la distribución de los casos según si presentan o no síntomas por grupos de edad y el total.

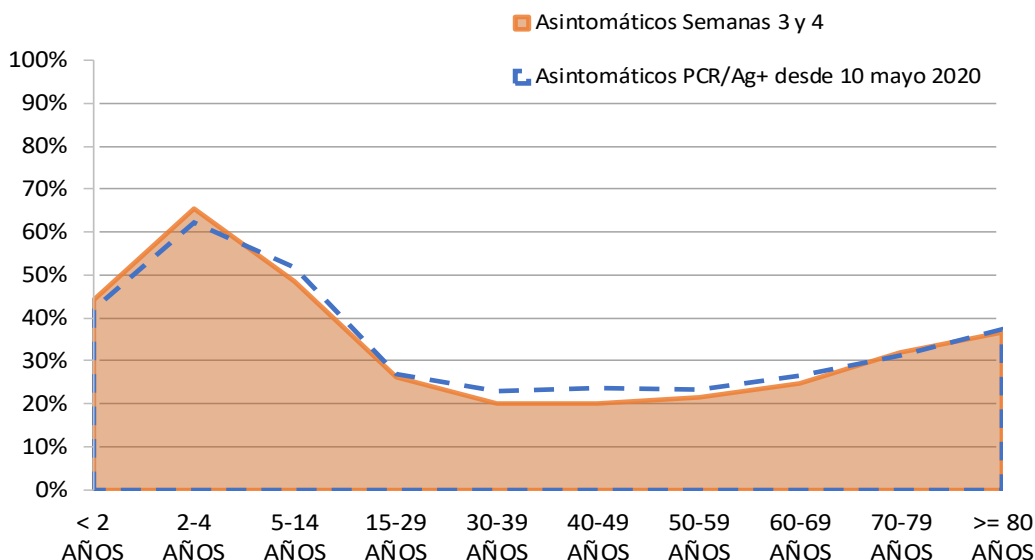
Tabla 4. Casos confirmados COVID19 desde 10 de mayo 2020 hasta 31 de enero 2021 según presencia de síntomas y grupos de edad (N=95542). Región de Murcia

Edad	Asintomáticos PCR/Ag+ desde 10 mayo 2020		Sintomáticos PCR/Ag+ desde 10 mayo 2020		Asintomáticos Semanas 3 y 4		Sintomáticos Semanas 3 y 4	
	Casos acum.	%*	Casos acum.	%*	Casos	%*	Casos	%*
< 2 AÑOS	714	42,0%	984	58,0%	133	44,0%	169	56,0%
2-4 AÑOS	1545	62,1%	942	37,9%	335	65,3%	178	34,7%
5-14 AÑOS	5152	51,7%	4804	48,3%	947	48,5%	1006	51,5%
15-29 AÑOS	5550	26,9%	15063	73,1%	776	26,3%	2180	73,7%
30-39 AÑOS	3225	22,8%	10890	77,2%	435	20,1%	1734	79,9%
40-49 AÑOS	3904	23,5%	12730	76,5%	563	19,9%	2269	80,1%
50-59 AÑOS	3238	23,4%	10602	76,6%	543	21,3%	2001	78,7%
60-69 AÑOS	2060	26,4%	5746	73,6%	393	24,8%	1191	75,2%
70-79 AÑOS	1404	31,2%	3098	68,8%	290	31,9%	620	68,1%
>= 80 AÑOS	1456	37,4%	2435	62,6%	314	36,8%	540	63,2%
Total	28248	29,6%	67294	70,4%	4729	28,5%	11888	71,5%

* Porcentaje de asintomáticos por grupos de edad

Fuente: Servicio de Epidemiología. D.G. Salud Pública y Adicciones.

Figura 6. Porcentaje de casos asintomáticos confirmados COVID19 desde 10 de mayo 2020 hasta 31 de enero 2021 por edad (N=95542). Región de Murcia



Fuente: Servicio de Epidemiología. D.G. Salud Pública y Adicciones.

La distribución de casos por edad, situación clínica y defunciones de los casos acumulados se presenta en la Tabla 5.

Tabla 5. Casos confirmados COVID19 desde 10 de mayo 2020 hasta 31 de enero 2021 acumulados por grupos de edad y situación clínica (N=98684). Región de Murcia

Grupos de edad	Hospitalizados PCR/Ag+ desde 10 mayo 2020			UCI PCR/Ag+ desde 10 mayo 2020			Defunciones PCR/Ag+ desde 10 mayo 2020			
	Casos acum.	%	IA*	Casos acum.	%	IA*	Casos acum.	%	Letalidad (%)**	IA*
< 2 AÑOS	41	0,6%	138,0	1	0,1%	3,4	0	0,0%	0,0%	0,0
2-4 AÑOS	8	0,1%	16,4	2	0,2%	4,1	0	0,0%	0,0%	0,0
5-14 AÑOS	37	0,5%	20,7	4	0,5%	2,2	0	0,0%	0,0%	0,0
15-29 AÑOS	266	3,7%	104,6	18	2,0%	7,1	0	0,0%	0,0%	0,0
30-39 AÑOS	506	7,1%	237,0	42	4,8%	19,7	8	0,8%	0,1%	3,7
40-49 AÑOS	929	13,0%	370,2	123	13,9%	49,0	14	1,4%	0,1%	5,6
50-59 AÑOS	1319	18,5%	635,2	221	25,1%	106,4	40	3,9%	0,3%	19,3
60-69 AÑOS	1294	18,1%	917,9	270	30,6%	191,5	106	10,3%	1,3%	75,2
70-79 AÑOS	1221	17,1%	1239,8	172	19,5%	174,7	223	21,7%	4,8%	226,4
>= 80 AÑOS	1509	21,2%	2130,3	29	3,3%	40,9	639	62,0%	15,4%	902,1
Total	7130	100,0%	477,3	882	100,0%	59,0	1030	100,0%	1,0%	68,9

*Incidencia acumulada por 100.000 habitantes ** Defunciones / casos confirmados

Fuente: Servicio de Epidemiología. D.G. Salud Pública y Adicciones

La mediana de tiempo desde la fecha de inicio de síntomas hasta el ingreso hospitalario en aquellos pacientes hospitalizados que no estaban previamente ingresados ha sido de 7 días (P25: 3, P75: 10).

La mediana de tiempo desde la fecha de inicio de síntomas hasta el ingreso en UCI en aquellos pacientes hospitalizados que no estaban previamente ingresados ha sido de 8 días (P25: 5, P75: 11).

Respecto a los casos confirmados en los últimos 14 días, la información por edad, situación clínica y defunciones se presenta en la Tabla 6 y Figura 7.

Tabla 6. Casos confirmados COVID19 por grupos de edad y situación clínica en las dos últimas semanas (N=17007). Región de Murcia

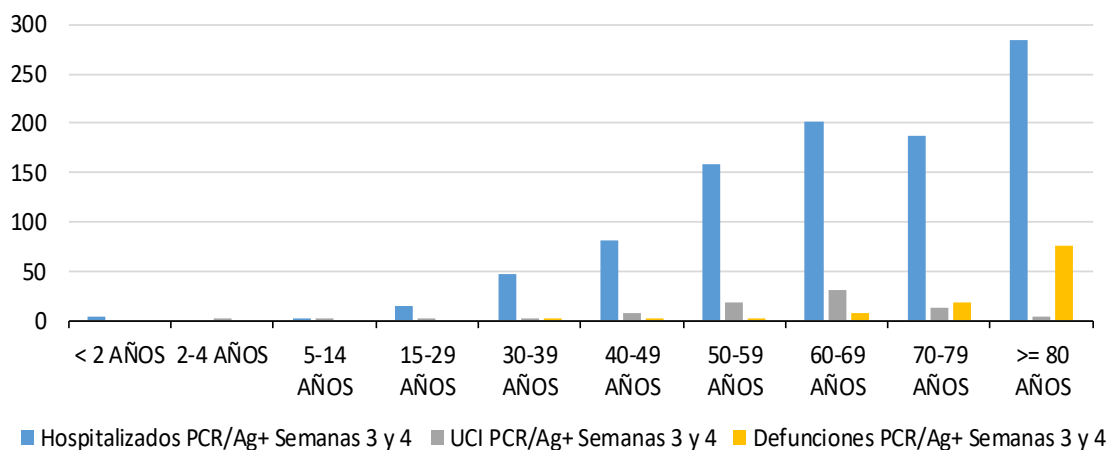
Grupos de edad	Hospitalizados PCR/Ag+ Semanas 3 y 4			UCI PCR/Ag+ Semanas 3 y 4			Defunciones PCR/Ag+ Semanas 3 y 4			
	Casos	%	IA*	Casos	%	IA*	Casos	%	Letalidad (%)**	IA*
< 2 AÑOS	4	0,4%	13,5	0	0,0%	0,0	0	0,0%	0,0%	0,0
2-4 AÑOS	0	0,0%	0,0	1	1,3%	2,1	0	0,0%	0,0%	0,0
5-14 AÑOS	2	0,2%	1,1	1	1,3%	0,6	0	0,0%	0,0%	0,0
15-29 AÑOS	14	1,4%	5,5	1	1,3%	0,4	0	0,0%	0,0%	0,0
30-39 AÑOS	46	4,7%	21,5	1	1,3%	0,5	2	1,9%	0,1%	0,9
40-49 AÑOS	81	8,3%	32,3	8	10,7%	3,2	1	1,0%	0,0%	0,4
50-59 AÑOS	159	16,3%	76,6	18	24,0%	8,7	2	1,9%	0,1%	1,0
60-69 AÑOS	201	20,6%	142,6	30	40,0%	21,3	7	6,7%	0,4%	5,0
70-79 AÑOS	187	19,1%	189,9	12	16,0%	12,2	18	17,1%	1,9%	18,3
>= 80 AÑOS	284	29,0%	400,9	3	4,0%	4,2	75	71,4%	8,5%	105,9
Total	978	100,0%	65,5	75	100,0%	5,0	105	100,0%	0,6%	7,0

*Incidencia acumulada por 100.000 habitantes ** Defunciones / casos confirmados

Fuente: Servicio de Epidemiología. D.G. Salud Pública y Adicciones



Figura 7. Casos confirmados COVID19 por grupos de edad y situación clínica (N=98684) en las últimas dos semanas, 3 y 4. Región de Murcia



Fuente: Servicio de Epidemiología. D.G. Salud Pública y Adicciones.

La clasificación actual de las categorías de no hospitalizado, hospitalizados, UCI y defunción no son mutuamente excluyentes.

Tabla 7. Distribución porcentual de casos confirmados acumulados COVID19 desde 10 de mayo 2020 hasta 31 de enero 2021 hospitalizados según hospital (N=7130). Región de Murcia

Hospital	%
VIRGEN DE LA ARRIXACA, HOSPITAL UNIVERSITARIO	20,3%
REINA SOFÍA, HOSPITAL GENERAL UNIVERSITARIO	15,7%
SANTA LUCÍA, HOSPITAL DE	14,9%
MORALES MESEGUER, HOSPITAL GENERAL UNIVERSITARIO	14,7%
RAFAEL MENDEZ, HOSPITAL	10,0%
LOS ARCOS, HOSPITAL	8,1%
VIRGEN DEL CASTILLO, HOSPITAL	5,2%
LA VEGA LORENZO GUIRAO, HOSPITAL DE	3,3%
NOROESTE, HOSPITAL COMARCAL DEL	3,2%
STª MARIA DEL ROSELL, HOSPITAL GENERAL	1,9%
VIRGEN DE LA VEGA, CLÍNICA	0,7%
CLÍNICA VIRGEN DE LA CARIDAD	0,6%
MOLINA, HOSPITAL DE	0,5%
RESTO	0,9%
Total	100,0%

Fuente: Servicio de Epidemiología. D.G. Salud Pública y Adicciones.



7. CASOS EN PROFESIONALES SANITARIOS

En los casos confirmados de profesionales sanitarios se incluye a todos ellos independientemente de si el contagio ha sido en relación a su actividad laboral o sin relación con dicha actividad (extra-laboral).

En la Tabla 8 se recoge información sobre la categoría profesional de los casos que son profesionales sanitarios.

Tabla 8. Casos confirmados COVID19 desde 10 de mayo 2020 hasta 31 de enero 2021 según ocupación en profesionales sanitarios (N=3438*). Región de Murcia

Ocupación**	Casos acum.	%
AUXILIAR ENFERMERÍA	976	28,4%
ENFERMERO/A	895	26,0%
MÉDICO/A	405	11,8%
TÉCNICO/A SANITARIO	134	3,9%
CELADOR/A	131	3,8%
FISIOTERAPEUTA	95	2,8%
FARMACÉUTICO/A	54	1,6%
GEROCULTOR/A	37	1,1%
RESTO	711	20,7%
Total	3438	100%

*Esta cifra incluye todos los casos de profesionales sanitarios, independientemente de si el contagio se ha producido en relación a su actividad laboral o sin relación con dicha actividad (extra-laboral).

** Auxiliar Enfermería incluye tanto los casos de auxiliares de enfermería como a los auxiliares de clínica

Fuente: Servicio de Epidemiología. D.G. Salud Pública y Adicciones.