

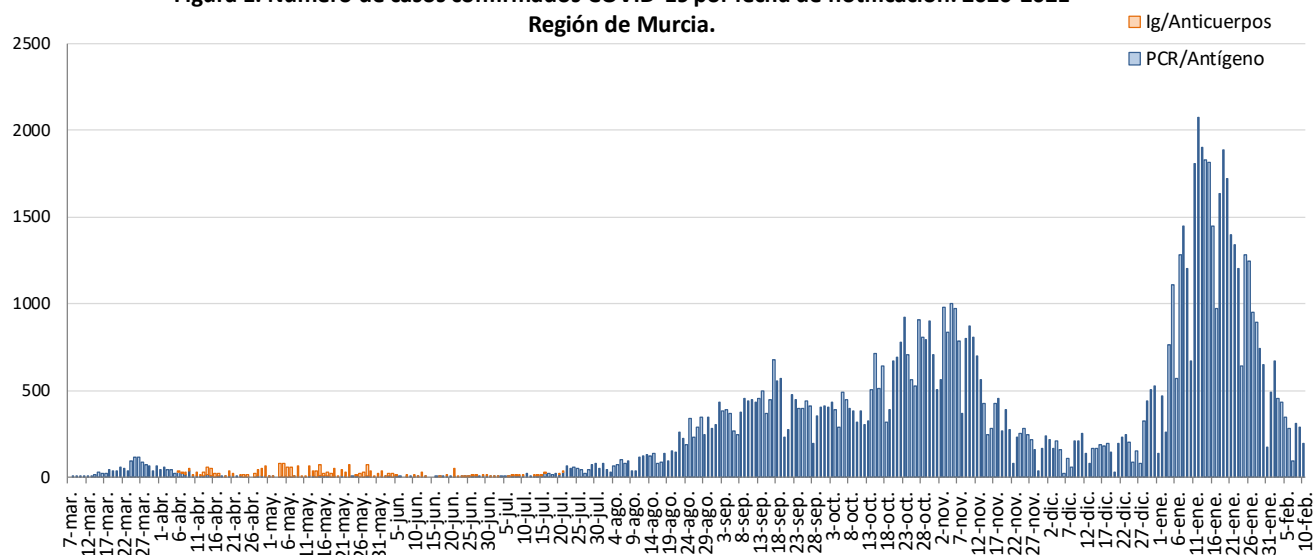
## INFORME EPIDEMIOLÓGICO SEMANAL COVID-19 REGIÓN DE MURCIA

**A 11 DE FEBRERO DE 2021**

En la Región de Murcia hasta la fecha del informe se han registrado 102946 casos confirmados de COVID-19. Actualmente se encuentran ingresados en hospitales de la Región 682 casos, de los cuales 152 se encuentran en UCI.

Se ha dado el alta epidemiológica a 96039 pacientes y se han producido 1292 fallecimientos (incluyendo casos con diagnóstico por anticuerpos).

**Figura 1. Número de casos confirmados COVID-19 por fecha de notificación. 2020-2021**  
Región de Murcia.



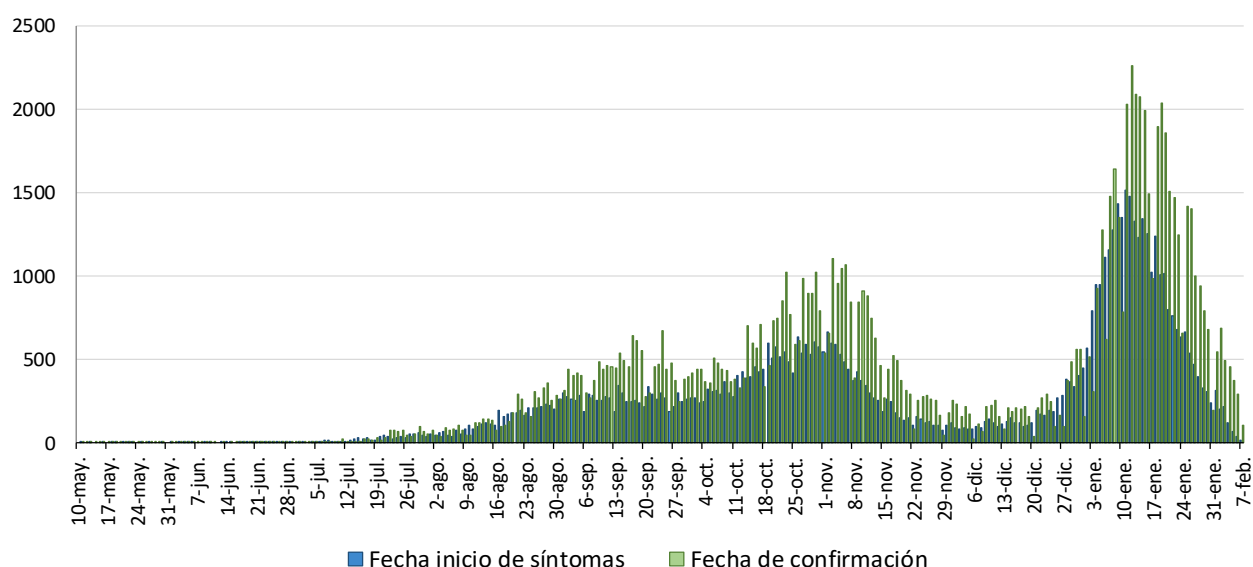
Fuente: Servicio de Epidemiología. D.G. Salud Pública y Adicciones.

Los datos que se presentan a continuación son aquellos sobre los que se tiene información epidemiológica detallada y corresponden a los casos acumulados confirmados por pruebas diagnósticas en la Región de Murcia a partir del 10 de mayo de 2020 hasta la última semana epidemiológica completa (semana nº 5, del 02/02/2021 al 07/02/2021), que suman un total de 101764 casos. También se presentan los casos en la última y dos últimas semanas epidemiológicas (semanas 4 y 5).

## 1. NÚMERO DE CASOS CONFIRMADOS POR FECHA DE INICIO DE SÍNTOMAS Y CONFIRMACIÓN

Los datos que se presentan a continuación son aquellos sobre los que se tiene información epidemiológica detallada sobre la fecha de inicio de síntomas y fecha de confirmación, todo ello desde el 10 de mayo.

**Figura 2. Casos confirmados COVID19 por fecha de inicio de síntomas (N=68989) y confirmación (N=101764). Región de Murcia 2020/21**



Fuente: Servicio de Epidemiología. D. G. Salud Pública y Adicciones

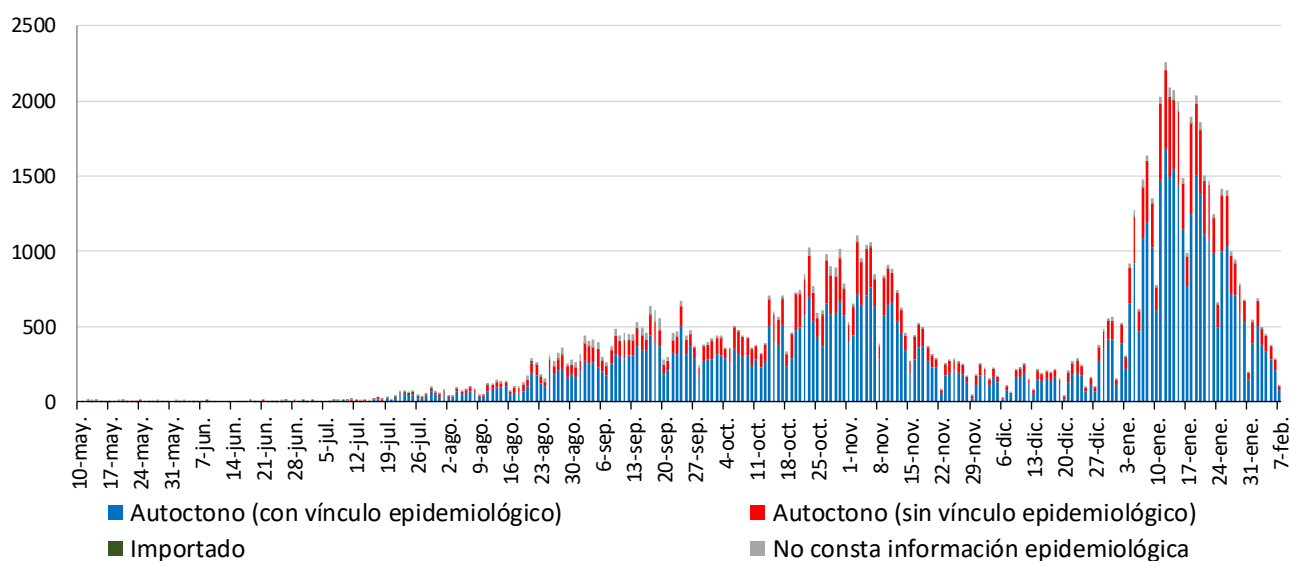
La curva epidémica por fecha de inicio de síntomas (Figura 2) es la que muestra la evolución de la epidemia con la información relativa a los casos confirmados sintomáticos.

Debido al periodo de incubación que es de 1 a 14 días, la curva que corresponde a la Fecha de Inicio de Síntomas (FIS) puede ir modificándose en los últimos 14 días.

## 2. CASOS SEGÚN EL ORIGEN DEL CONTAGIO

Los casos confirmados según el origen del contagio y fecha de confirmación se presentan en la Figura 3.

**Figura 3. Casos confirmados COVID19 según origen de contagio y fecha de confirmación (N=101764). Región de Murcia 2020/21**



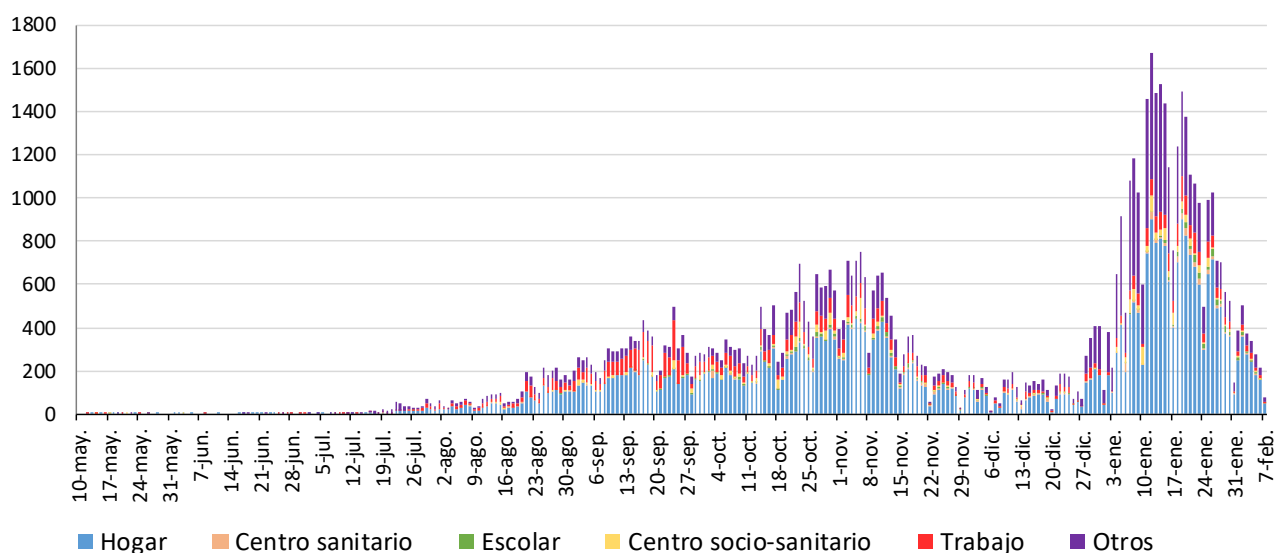
Fuente: Servicio de Epidemiología. D. G. Salud Pública y Adicciones

Del total de casos confirmados desde el 10 mayo (101764), no consta información epidemiológica en el 4% de los casos, el 0,3% son importados (tanto de otro país como de otra CCAA), el 71,0% son autóctonos con vínculo epidemiológico constatado (contacto con un caso confirmado) y el 24,6% restante son autóctonos sin vínculo epidemiológico.

De los 72265 casos **con vínculo epidemiológico constatado**, 2038 (2,8%) están relacionados con centros socio-sanitarios, 898 (1,2%) son casos con contagio en centros sanitarios, 40529 (56,1%) corresponden a contagios en el hogar, 8277 (11,5%) han sido laborales, 982 (1,4%) de ámbito escolar, 18774 (26,0%) el contagio procede de otros ámbitos, principalmente social/ocio. En el 1,1% restante no consta el ámbito.

En el apartado de centros socio-sanitarios hemos incluido a los trabajadores y residentes.

**Figura 4. Casos confirmados COVID19 autóctonos con vínculo epidemiológico según origen de contagio y fecha de confirmación (N=72265). Región de Murcia 2020/21**

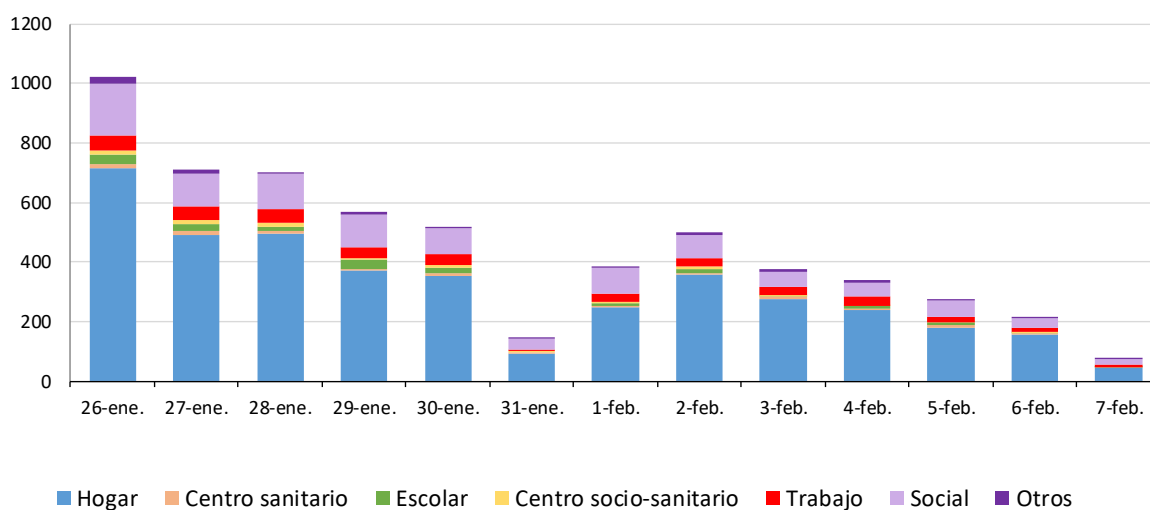


Fuente: Servicio de Epidemiología. D. G. Salud Pública y Adicciones

En la Figura 4 se observa que, en los casos autóctonos con vínculo epidemiológico, según origen del contagio, los casos predominantes son los contagiados en el hogar y en otros ámbitos (principalmente social/ocio).

En las dos últimas semanas, ha habido 5879 casos con vínculo epidemiológico constatado. De ellos, 73 (1,2%) han sido en centros socio-sanitarios, 4032 (68,6%) en el hogar, 372 (6,3%) en el trabajo, 89 (1,5%) en centros sanitarios, 166 (2,8%) de ámbito escolar, 1002 (17,0%) de origen social, 110 (1,9%) de otros ámbitos. En el resto de casos (0,6%) no consta el ámbito.

**Figura 5. Casos confirmados COVID19 autóctonos con vínculo epidemiológico según origen de contagio y fecha de confirmación últimas 2 semanas (N=5879). Región de Murcia**



En la Figura 5 se observa que, en los casos autóctonos con vínculo epidemiológico dentro de las dos últimas dos semanas, los casos predominantes son los contagiados en el hogar y en el ámbito social/ocio.



### 3. CASOS SEGÚN MUNICIPIO DE LA REGIÓN DE MURCIA

Los casos por PCR/Ag positiva según municipio de residencia se muestran en la Tabla 1.

**Tabla 1. Casos confirmados COVID19 desde 10 de mayo 2020 hasta 7 de febrero 2021 por municipio residencia (N=101764)**

Municipio	Población	Casos acum.	IA*	Defun.	PCR/Ag+ Semanas 4 y 5		PCR/Ag+ con FIS Semanas 4 y 5		PCR/Ag+ Semana 5		PCR/Ag+ con FIS Semana 5	
					Casos	IA*	Casos	IA*	Casos	IA*	Casos	IA*
Abanilla	6127	570	9303,1	9	16	261,1	9	146,9	5	81,6	3	49,0
Abarán	12964	680	5245,3	0	136	1049,1	57	439,7	48	370,3	15	115,7
Águilas	35301	1197	3390,8	19	108	305,9	45	127,5	53	150,1	14	39,7
Albudeite	1373	139	10123,8	1	12	874,0	3	218,5	1	72,8	1	72,8
Alcantarilla	42048	2541	6043,1	14	176	418,6	81	192,6	49	116,5	17	40,4
Los Alcázares	16138	1040	6444,4	8	64	396,6	14	86,8	20	123,9	3	18,6
Aledo	1022	42	4109,6	1	1	97,8	0	0,0	0	0,0	0	0,0
Alguazas	9638	756	7844,0	13	48	498,0	11	114,1	9	93,4	2	20,8
Alhama de Murcia	22077	1532	6939,3	15	86	389,5	40	181,2	20	90,6	11	49,8
Archena	19301	1396	7232,8	23	61	316,0	22	114,0	20	103,6	4	20,7
Beniel	11318	683	6034,6	11	77	680,3	41	362,3	33	291,6	9	79,5
Blanca	6539	330	5046,6	5	28	428,2	16	244,7	7	107,1	3	45,9
Bullas	11530	605	5247,2	7	59	511,7	25	216,8	15	130,1	11	95,4
Calasparra	10178	364	3576,3	8	49	481,4	24	235,8	13	127,7	3	29,5
Campos del Río	2028	174	8579,9	9	7	345,2	2	98,6	2	98,6	0	0,0
Caravaca de la Cruz	25760	2517	9771,0	43	188	729,8	70	271,7	50	194,1	13	50,5
Cartagena	214802	10885	5067,5	187	973	453,0	372	173,2	296	137,8	70	32,6
Cehegín	14983	900	6006,8	18	48	320,4	24	160,2	9	60,1	2	13,3
Ceutí	11787	960	8144,6	13	93	789,0	35	296,9	24	203,6	5	42,4
Cieza	34988	2294	6556,5	26	282	806,0	118	337,3	81	231,5	25	71,5
Fortuna	10112	1139	11263,8	10	49	484,6	24	237,3	18	178,0	4	39,6
Fuente Álamo	16583	1150	6934,8	10	49	295,5	20	120,6	15	90,5	6	36,2
Jumilla	25600	3076	12015,6	36	140	546,9	42	164,1	40	156,3	5	19,5
Librilla	5305	188	3543,8	1	19	358,2	12	226,2	9	169,7	1	18,9
Lorca	94404	7514	7959,4	55	504	533,9	179	189,6	172	182,2	31	32,8
Lorquí	7141	529	7407,9	2	26	364,1	14	196,1	6	84,0	1	14,0
Mazarrón	32209	1417	4399,4	15	104	322,9	37	114,9	26	80,7	7	21,7
Molina de Segura	71890	4645	6461,3	60	327	454,9	147	204,5	103	143,3	19	26,4
Moratalla	7839	809	10320,2	11	30	382,7	11	140,3	4	51,0	2	25,5
Mula	16883	1542	9133,4	10	111	657,5	36	213,2	24	142,2	11	65,2
Murcia	453258	31765	7008,1	339	2690	593,5	1154	254,6	792	174,7	241	53,2
Ojós	500	14	2800,0	1	0	0,0	0	0,0	0	0,0	0	0,0
Pliego	3847	168	4367,0	0	17	441,9	10	259,9	7	182,0	1	26,0
Puerto Lumbreras	15394	607	3943,1	3	45	292,3	15	97,4	16	103,9	2	13,0
Ricote	1264	84	6645,6	2	3	237,3	1	79,1	2	158,2	1	79,1
San Javier	32489	1983	6103,6	11	156	480,2	60	184,7	39	120,0	12	36,9
San Pedro del Pinatar	25476	1454	5707,3	12	158	620,2	67	263,0	41	160,9	11	43,2
Santomera	16206	973	6003,9	12	77	475,1	39	240,7	27	166,6	12	74,0
Torre Pacheco	35676	2684	7523,3	16	134	375,6	62	173,8	32	89,7	14	39,2
Las Torres de Cotillas	21471	1558	7256,3	12	143	666,0	71	330,7	45	209,6	11	51,2
Totana	32008	3482	10878,5	26	136	424,9	45	140,6	65	203,1	15	46,9
Ulea	874	36	4119,0	0	10	1144,2	6	686,5	8	915,3	3	343,2
La Unión	20225	1014	5013,6	8	73	360,9	28	138,4	19	93,9	4	19,8
Villanueva del Segura	2910	249	8556,7	16	6	206,2	2	68,7	2	68,7	0	0,0
Yecla	34432	3832	11129,2	40	413	1199,5	140	406,6	132	383,4	33	95,8
Otras CCAA/Desconoc.		247		2	17		7		5		0	
<b>Total</b>	<b>1493898</b>	<b>101764</b>	<b>6812,0</b>	<b>1140</b>	<b>7949</b>	<b>532,2</b>	<b>3238</b>	<b>216,7</b>	<b>2404</b>	<b>160,9</b>	<b>658</b>	<b>44,0</b>

\*Incidenc. Acum. x100.000hab. FIS: fecha inicio síntomas Fuente: Servicio de Epidemiología. D.G. Salud Pública y Adicciones

Como se muestra en la Tabla 1, desde el 10 de mayo hasta el 7 de febrero 2021 se han producido 1140 defunciones, de ellos 631 corresponden a hombres (el 55,4%) y 509 en mujeres (el 44,6% restante), mientras que los mayores de 65 años son 1021 (el 89,6% del total).

#### 4. CASOS E INCIDENCIA POR ÁREA DE SALUD

Los casos por PCR/Antígeno positivos según el área de salud en la que residen se presenta en la Tabla 2.

**Tabla 2. Casos confirmados COVID19 desde 10 de mayo 2020 hasta 7 de febrero 2021 por área de salud (N=101764). Región de Murcia**

Área de Salud	Población	Casos acum.	% Total casos	IA*	PCR/Ag+ Semanas 4 y 5		PCR/Ag+ con FIS Semanas 4 y 5		PCR/Ag+ Semana 5		PCR/Ag+ con FIS Semana 5	
					Casos	IA*	Casos	IA*	Casos	IA*	Casos	IA*
Vega Media del Segura	268761	18258	17,9%	6793,4	1294	481,5	589	219,2	415	154,4	118	43,9
Murcia Oeste	266460	17630	17,3%	6616,4	1310	491,6	570	213,9	377	141,5	115	43,2
Cartagena	286022	14158	13,9%	4950,0	1138	397,9	427	149,3	336	117,5	80	28,0
Murcia Este	202137	13993	13,8%	6922,5	1181	584,3	506	250,3	337	166,7	106	52,4
Altiplano	60032	6850	6,7%	11410,6	550	916,2	180	299,8	170	283,2	36	60,0
Lorca	178129	12641	12,4%	7096,5	744	417,7	275	154,4	296	166,2	61	34,2
Noroeste	70290	5104	5,0%	7261,3	367	522,1	151	214,8	89	126,6	30	42,7
Vega Alta del Segura	54491	3273	3,2%	6006,5	441	809,3	188	345,0	134	245,9	42	77,1
Mar Menor	107576	6975	6,9%	6483,8	485	450,8	195	181,3	128	119,0	40	37,2
Otras CCAA		2882	2,8%		439		157		122		30	
<b>Total</b>	<b>1493898</b>	<b>101764</b>	<b>100,0%</b>	<b>6812,0</b>	<b>7949</b>	<b>532,1</b>	<b>3238</b>	<b>216,7</b>	<b>2404</b>	<b>160,9</b>	<b>658</b>	<b>44,0</b>

\*Incidencia acumulada por 100.000 habitantes FIS: fecha inicio síntomas

Fuente: Servicio de Epidemiología. D.G. Salud Pública y Adicciones.



## 5. CASOS SEGÚN GRUPO DE EDAD Y SEXO

La mediana de edad en los casos confirmados con edad conocida es 39 años (39 en hombres y 40 en mujeres) y el 51,8% de los casos confirmados son mujeres. La distribución por edad y sexo se presenta en la Tabla 3.

**Tabla 3. Casos confirmados COVID19 desde 10 de mayo 2020 hasta 7 de febrero 2021 por edad y sexo (N=101761). Región de Murcia**

Grupos de edad	Total PCR/Ag+ desde 10 mayo 2020			Hombres PCR/Ag+ desde 10 mayo 2020			Mujeres PCR/Ag+ desde 10 mayo 2020			Ambos sexos PCR/Ag+ Semanas 4 y 5			Ambos sexos PCR/Ag+ Semana 5		
	Casos acum.	%	IA*	Casos acum.	%	IA*	Casos acum.	%	IA*	Casos	%	IA*	Casos	%	IA*
< 2 AÑOS	1776	1,7%	5979,6	921	1,9%	6070,8	855	1,6%	5884,4	163	2,1%	548,8	42	1,7%	141,4
2-4 AÑOS	2637	2,6%	5410,8	1318	2,7%	5230,8	1319	2,5%	5603,5	290	3,6%	595,0	79	3,3%	162,1
5-14 AÑOS	10601	10,4%	5927,1	5390	11,0%	5852,5	5211	9,9%	6006,2	1058	13,3%	591,5	354	14,7%	197,9
15-29 AÑOS	21923	21,5%	8624,0	10705	21,8%	8179,6	11218	21,3%	9095,6	1392	17,5%	547,6	421	17,5%	165,6
30-39 AÑOS	15049	14,8%	7049,7	7086	14,4%	6490,6	7963	15,1%	7634,9	1011	12,7%	473,6	304	12,6%	142,4
40-49 AÑOS	17703	17,4%	7053,7	8481	17,3%	6480,1	9222	17,5%	7678,8	1384	17,4%	551,5	404	16,8%	161,0
50-59 AÑOS	14674	14,4%	7066,5	7068	14,4%	6775,4	7606	14,4%	7360,3	1114	14,0%	536,5	334	13,9%	160,8
60-69 AÑOS	8298	8,2%	5886,0	4266	8,7%	6260,5	4032	7,7%	5535,6	721	9,1%	511,4	213	8,9%	151,1
70-79 AÑOS	4790	4,7%	4863,9	2266	4,6%	5065,6	2524	4,8%	4696,0	415	5,2%	421,4	124	5,2%	125,9
>= 80 AÑOS	4310	4,2%	6084,6	1566	3,2%	5792,9	2744	5,2%	6264,7	401	5,0%	566,1	129	5,4%	182,1
>= 65 AÑOS	12448	12,2%	5333,3	5552	11,3%	5422,5	6896	13,1%	5263,6	1120	14,1%	479,9	346	14,4%	148,2
<b>Total</b>	<b>101761</b>	<b>100,0%</b>	<b>6811,8</b>	<b>49067</b>	<b>100,0%</b>	<b>6563,1</b>	<b>52694</b>	<b>100,0%</b>	<b>7060,9</b>	<b>7949</b>	<b>100,0%</b>	<b>532,1</b>	<b>2404</b>	<b>100,0%</b>	<b>160,9</b>

\*Incidencia acumulada por 100.000 habitantes

Fuente: Servicio de Epidemiología. D.G. Salud Pública y Adicciones.

La incidencia acumulada en los menores de 14 años es 5835 casos por cada 100.000 habitantes, en el grupo de 15 a 29 es 8624,0, de los 30-59 años la incidencia acumulada fluctúa entre 7050 y 7066, entre 60-79 años hasta un máximo de 5886 por 100.000 y en los de 80 o más años es 6084,6. Según casos por grupos de edad, en las dos últimas semanas el porcentaje de casos jóvenes de 15-29 años representa el 17,5% y el de menores de 15 años es el 19,0%. Por otra parte, el porcentaje de casos de 50 o más años es el 33,4% en los últimos 14 días.



## 6. CASOS SEGÚN GRUPO DE EDAD, SITUACIÓN CLÍNICA Y DEFUNCIONES

Se ha registrado la hospitalización en algún momento durante su enfermedad (no los hospitalizados a día de hoy) de 7494 casos de los 101764 encuestados (7,4%), con un 8,4% de hospitalizaciones en hombres y un 6,4% en mujeres. La media de edad en el conjunto de hospitalizados es de 63 años y mediana 63 años.

La mediana de tiempo de hospitalización, excluyendo fallecidos, es de 7 días (P25: 4, P75: 15) y la de estancia en UCI de 10 días (P25: 6, P75: 21).

En la tabla 4 y figura 6 se muestra la distribución de los casos según si presentan o no síntomas por grupos de edad y el total.

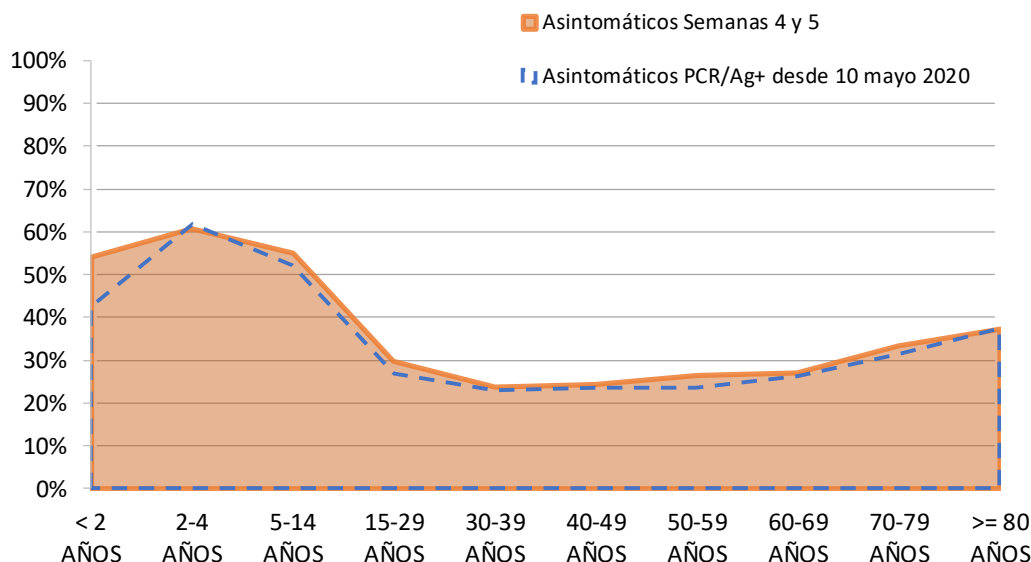
**Tabla 4. Casos confirmados COVID19 desde 10 de mayo 2020 hasta 7 de febrero 2021 según presencia de síntomas y grupos de edad (N=98620). Región de Murcia**

Edad	Asintomáticos PCR/Ag+ desde 10 mayo 2020		Sintomáticos PCR/Ag+ desde 10 mayo 2020		Asintomáticos Semanas 4 y 5		Sintomáticos Semanas 4 y 5	
	Casos acum.	%*	Casos acum.	%*	Casos	%*	Casos	%*
< 2 AÑOS	744	42,4%	1009	57,6%	87	54,0%	74	46,0%
2-4 AÑOS	1599	61,8%	990	38,2%	174	60,6%	113	39,4%
5-14 AÑOS	5410	52,0%	4990	48,0%	576	55,1%	470	44,9%
15-29 AÑOS	5709	27,0%	15449	73,0%	404	29,6%	961	70,4%
30-39 AÑOS	3323	22,9%	11201	77,1%	234	23,8%	750	76,2%
40-49 AÑOS	4029	23,5%	13118	76,5%	331	24,2%	1038	75,8%
50-59 AÑOS	3353	23,5%	10915	76,5%	288	26,4%	803	73,6%
60-69 AÑOS	2124	26,3%	5944	73,7%	191	26,9%	519	73,1%
70-79 AÑOS	1463	31,4%	3194	68,6%	137	33,5%	272	66,5%
>= 80 AÑOS	1517	37,4%	2539	62,6%	147	37,3%	247	62,7%
<b>Total</b>	<b>29271</b>	<b>29,7%</b>	<b>69349</b>	<b>70,3%</b>	<b>2569</b>	<b>32,9%</b>	<b>5247</b>	<b>67,1%</b>

\* Porcentaje de asintomáticos por grupos de edad

Fuente: Servicio de Epidemiología. D.G. Salud Pública y Adicciones.

**Figura 6. Porcentaje de casos asintomáticos confirmados COVID19 desde 10 de mayo 2020 hasta 7 de febrero 2021 por edad (N=98620). Región de Murcia**



Fuente: Servicio de Epidemiología. D.G. Salud Pública y Adicciones.

La distribución de casos por edad, situación clínica y defunciones de los casos acumulados se presenta en la Tabla 5.

**Tabla 5. Casos confirmados COVID19 acumulados desde 10 de mayo 2020 hasta 7 de febrero 2021 por grupos de edad y situación clínica (N=101764). Región de Murcia**

Grupos de edad	Hospitalizados PCR/Ag+ desde 10 mayo 2020			UCI PCR/Ag+ desde 10 mayo 2020			Defunciones PCR/Ag+ desde 10 mayo 2020			
	Casos acum.	%	IA*	Casos acum.	%	IA*	Casos acum.	%	Letalidad (%)**	IA*
< 2 AÑOS	41	0,5%	138,0	1	0,1%	3,4	0	0,0%	0,0%	0,0
2-4 AÑOS	8	0,1%	16,4	2	0,2%	4,1	0	0,0%	0,0%	0,0
5-14 AÑOS	39	0,5%	21,8	4	0,4%	2,2	0	0,0%	0,0%	0,0
15-29 AÑOS	281	3,7%	110,5	19	2,0%	7,5	0	0,0%	0,0%	0,0
30-39 AÑOS	520	6,9%	243,6	43	4,6%	20,1	6	0,5%	0,0%	2,8
40-49 AÑOS	970	12,9%	386,5	131	14,1%	52,2	14	1,2%	0,1%	5,6
50-59 AÑOS	1368	18,3%	658,8	226	24,3%	108,8	43	3,8%	0,3%	20,7
60-69 AÑOS	1363	18,2%	966,8	286	30,8%	202,9	118	10,4%	1,4%	83,7
70-79 AÑOS	1294	17,3%	1314,0	188	20,2%	190,9	242	21,2%	5,1%	245,7
>= 80 AÑOS	1610	21,5%	2272,9	29	3,1%	40,9	717	62,9%	16,6%	1012,2
<b>Total</b>	<b>7494</b>	<b>100,0%</b>	<b>501,6</b>	<b>929</b>	<b>100,0%</b>	<b>62,2</b>	<b>1140</b>	<b>100,0%</b>	<b>1,1%</b>	<b>76,3</b>

\*Incidencia acumulada por 100.000 habitantes \*\* Defunciones / casos confirmados

Fuente: Servicio de Epidemiología. D.G. Salud Pública y Adicciones

La mediana de tiempo desde la fecha de inicio de síntomas hasta el ingreso hospitalario en aquellos pacientes hospitalizados que no estaban previamente ingresados ha sido de 7 días (P25: 3, P75: 10).

La mediana de tiempo desde la fecha de inicio de síntomas hasta el ingreso en UCI en aquellos pacientes hospitalizados que no estaban previamente ingresados ha sido de 8 días (P25: 6, P75: 11).

La situación clínica para los casos confirmados desde el 10 de mayo según sexos se recoge en la tabla 6 y 7 para hombres y mujeres respectivamente.

**Tabla 6. Casos confirmados COVID19 acumulados desde 10 de mayo 2020 hasta 7 de febrero 2021 por grupos de edad y situación clínica (N=101764). Hombres. Región de Murcia**

Grupos de edad	Hospitalizados PCR/Ag+ desde 10 mayo 2020			UCI PCR/Ag+ desde 10 mayo 2020			Defunciones PCR/Ag+ desde 10 mayo 2020			
	Casos acum.	%	IA*	Casos acum.	%	IA*	Casos acum.	%	Letalidad (%)**	IA*
< 2 AÑOS	30	0,7%	197,7	1	0,2%	6,6	0	0,0%	0,0%	0,0
2-4 AÑOS	6	0,1%	23,8	1	0,2%	4,0	0	0,0%	0,0%	0,0
5-14 AÑOS	21	0,5%	22,8	2	0,3%	2,2	0	0,0%	0,0%	0,0
15-29 AÑOS	104	2,5%	79,5	8	1,2%	6,1	0	0,0%	0,0%	0,0
30-39 AÑOS	238	5,8%	218,0	29	4,4%	26,6	4	0,6%	0,1%	3,7
40-49 AÑOS	593	14,4%	453,1	100	15,3%	76,4	13	2,1%	0,2%	9,9
50-59 AÑOS	828	20,1%	793,7	161	24,6%	154,3	32	5,1%	0,5%	30,7
60-69 AÑOS	832	20,2%	1221,0	207	31,6%	303,8	84	13,3%	2,0%	123,3
70-79 AÑOS	734	17,8%	1640,8	128	19,5%	286,1	156	24,7%	6,9%	348,7
>= 80 AÑOS	739	17,9%	2733,7	18	2,7%	66,6	342	54,2%	21,8%	1265,1
<b>Total</b>	<b>4125</b>	<b>100,0%</b>	<b>551,8</b>	<b>655</b>	<b>100,0%</b>	<b>87,6</b>	<b>631</b>	<b>100,0%</b>	<b>1,3%</b>	<b>84,4</b>

\*Incidencia acumulada por 100.000 habitantes \*\* Defunciones / casos confirmados

Fuente: Servicio de Epidemiología. D.G. Salud Pública y Adicciones



**Tabla 7. Casos confirmados COVID19 acumulados desde 10 de mayo 2020 hasta 7 de febrero 2021 por grupos de edad y situación clínica (N=101764). Mujeres. Región de Murcia**

Grupos de edad	Hospitalizados PCR/Ag+ desde 10 mayo 2020			UCI PCR/Ag+ desde 10 mayo 2020			Defunciones PCR/Ag+ desde 10 mayo 2020			
	Casos acum.	%	IA*	Casos acum.	%	IA*	Casos acum.	%	Letalidad (%)**	IA*
< 2 AÑOS	11	0,3%	75,7	0	0,0%	0,0	0	0,0%	0,0%	0,0
2-4 AÑOS	2	0,1%	8,5	1	0,4%	4,0	0	0,0%	0,0%	0,0
5-14 AÑOS	18	0,5%	20,7	2	0,7%	2,2	0	0,0%	0,0%	0,0
15-29 AÑOS	177	5,3%	143,5	11	4,0%	8,4	0	0,0%	0,0%	0,0
30-39 AÑOS	282	8,4%	270,4	14	5,1%	12,8	2	0,4%	0,0%	1,8
40-49 AÑOS	377	11,2%	313,9	31	11,3%	23,7	1	0,2%	0,0%	0,8
50-59 AÑOS	540	16,0%	522,6	65	23,7%	62,3	11	2,2%	0,1%	10,5
60-69 AÑOS	531	15,8%	729,0	79	28,8%	115,9	34	6,7%	0,8%	49,9
70-79 AÑOS	560	16,6%	1041,9	60	21,9%	134,1	86	16,9%	3,4%	192,3
>= 80 AÑOS	871	25,9%	1988,5	11	4,0%	40,7	375	73,7%	13,7%	1387,2
<b>Total</b>	<b>3369</b>	<b>100,0%</b>	<b>451,4</b>	<b>274</b>	<b>100,0%</b>	<b>36,6</b>	<b>509</b>	<b>100,0%</b>	<b>1,0%</b>	<b>68,1</b>

\*Incidencia acumulada por 100.000 habitantes \*\* Defunciones / casos confirmados

Fuente: Servicio de Epidemiología. D.G. Salud Pública y Adicciones

Respecto a los casos de defunciones acumulados desde el inicio de la pandemia y los registrados como fallecidos dentro de los últimos 30 días, así como el porcentaje de éstos de mayores de 65 años se presentan en la tabla 8.



**Tabla 8. Defunciones confirmadas por COVID19 hasta 7 de febrero 2021 por municipio residencia.**

**Región de Murcia**

Municipio	Defunciones pandemia	% Defunc. +65 años	Defunciones ult. 30 días	% Defunc. ult. 30 días +65 años
Abanilla	13	76,9%	3	66,7%
Abarán	0	-	0	-
Águilas	22	86,4%	5	100,0%
Albudeite	1	100,0%	0	-
Alcantarilla	18	88,9%	6	100,0%
Los Alcázares	9	77,8%	2	100,0%
Aledo	1	100,0%	0	-
Alguazas	14	100,0%	3	100,0%
Alhama de Murcia	15	80,0%	3	33,3%
Archena	24	100,0%	9	100,0%
Beniel	11	81,8%	4	100,0%
Blanca	5	100,0%	1	100,0%
Bullas	10	80,0%	2	100,0%
Calasparra	10	80,0%	3	100,0%
Campos del Río	9	88,9%	1	0,0%
Caravaca de la Cruz	43	88,4%	10	80,0%
Cartagena	209	89,0%	135	90,4%
Cehégín	18	88,9%	3	100,0%
Ceutí	13	92,3%	3	100,0%
Cieza	30	86,7%	14	92,9%
Fortuna	10	100,0%	5	100,0%
Fuente Álamo	10	100,0%	5	100,0%
Jumilla	40	77,5%	19	100,0%
Librilla	1	100,0%	0	-
Lorca	55	83,6%	16	81,3%
Lorquí	4	50,0%	1	0,0%
Mazarrón	19	100,0%	7	100,0%
Molina de Segura	64	100,0%	24	100,0%
Moratalla	11	90,9%	3	66,7%
Mula	10	90,0%	8	100,0%
Murcia	394	91,4%	140	93,6%
Ojós	1	100,0%	1	100,0%
Pliego	0	-	0	-
Puerto Lumbreras	3	66,7%	1	100,0%
Ricote	2	100,0%	1	100,0%
San Javier	14	92,9%	1	100,0%
San Pedro del Pinatar	15	80,0%	5	60,0%
Santomera	29	96,6%	5	100,0%
Torre Pacheco	17	64,7%	3	100,0%
Las Torres de Cotillas	12	75,0%	7	71,4%
Totana	27	85,2%	2	100,0%
Ulea	0	-	0	-
La Unión	8	62,5%	5	60,0%
Villanueva del Segura	17	100,0%	1	100,0%
Yecla	45	97,8%	25	100,0%
Otras CCAA/Desconoc.	4	75,0%	0	-
<b>Total</b>	<b>1287</b>	<b>89,5%</b>	<b>492</b>	<b>91,9%</b>

Fuente: Servicio de Epidemiología. D.G. Salud Pública y Adicciones

Respecto a los casos confirmados en los últimos 14 días, la información por edad, situación clínica y defunciones se presenta en la Tabla 9 y Figura 7.

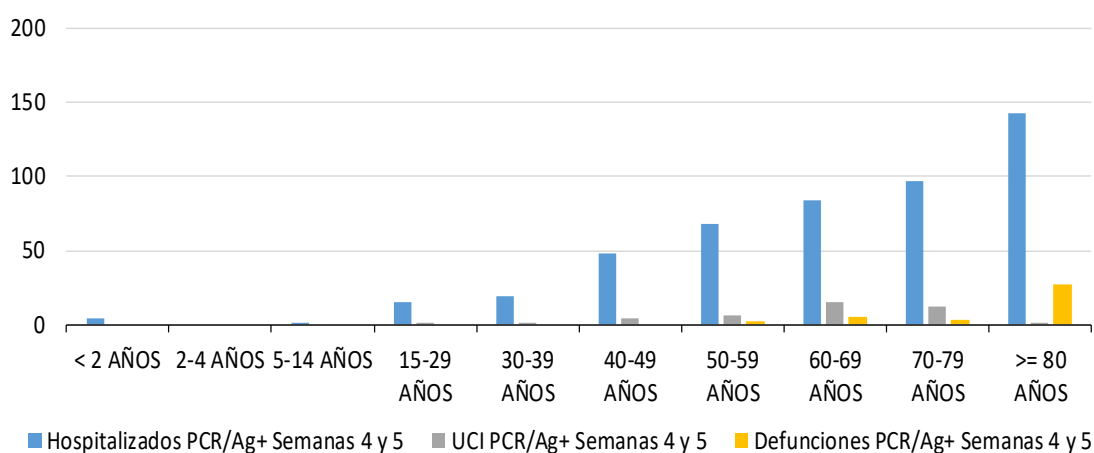
**Tabla 9. Casos confirmados COVID19 por grupos de edad y situación clínica en las dos últimas semanas (N=7949). Región de Murcia**

Grupos de edad	Hospitalizados PCR/Ag+ Semanas 4 y 5			UCI PCR/Ag+ Semanas 4 y 5			Defunciones PCR/Ag+ Semanas 4 y 5			
	Casos	%	IA*	Casos	%	IA*	Casos	%	Letalidad (%)**	IA*
< 2 AÑOS	4	0,8%	13,5	0	0,0%	0,0	0	0,0%	0,0%	0,0
2-4 AÑOS	0	0,0%	0,0	0	0,0%	0,0	0	0,0%	0,0%	0,0
5-14 AÑOS	1	0,2%	0,6	0	0,0%	0,0	0	0,0%	0,0%	0,0
15-29 AÑOS	15	3,1%	5,9	1	2,5%	0,4	0	0,0%	0,0%	0,0
30-39 AÑOS	19	4,0%	8,9	1	2,5%	0,5	0	0,0%	0,0%	0,0
40-49 AÑOS	48	10,0%	19,1	4	10,0%	1,6	0	0,0%	0,0%	0,0
50-59 AÑOS	68	14,2%	32,7	6	15,0%	2,9	2	5,4%	0,2%	1,0
60-69 AÑOS	84	17,5%	59,6	15	37,5%	10,6	5	13,5%	0,7%	3,5
70-79 AÑOS	97	20,3%	98,5	12	30,0%	12,2	3	8,1%	0,7%	3,0
>= 80 AÑOS	143	29,9%	201,9	1	2,5%	1,4	27	73,0%	6,7%	38,1
<b>Total</b>	<b>479</b>	<b>100,0%</b>	<b>32,1</b>	<b>40</b>	<b>100,0%</b>	<b>2,7</b>	<b>37</b>	<b>100,0%</b>	<b>0,5%</b>	<b>2,5</b>

\*Incidencia acumulada por 100.000 habitantes \*\* Defunciones / casos confirmados

Fuente: Servicio de Epidemiología. D.G. Salud Pública y Adicciones

**Figura 7. Casos confirmados COVID19 por grupos de edad y situación clínica (N=101764) en las últimas dos semanas, 4 y 5. Región de Murcia**



Fuente: Servicio de Epidemiología. D.G. Salud Pública y Adicciones.

La clasificación actual de las categorías de no hospitalizado, hospitalizados, UCI y defunción no son mutuamente excluyentes.



La distribución de la carga de casos hospitalizados acumulados desde el 11 de mayo según hospital donde se produce el ingreso se presenta en la tabla 10.

**Tabla 10. Distribución porcentual de casos confirmados acumulados COVID19 desde 10 de mayo 2020 hasta 7 de febrero 2021 hospitalizados según hospital (N=7494). Región de Murcia**

Hospital	%
VIRGEN DE LA ARRIXACA, HOSPITAL UNIVERSITARIO	20,1%
REINA SOFÍA, HOSPITAL GENERAL UNIVERSITARIO	16,0%
MORALES MESEGUER, HOSPITAL GENERAL UNIVERSITARIO	14,7%
SANTA LUCÍA, HOSPITAL DE	14,7%
RAFAEL MENDEZ, HOSPITAL	10,0%
LOS ARCOS, HOSPITAL	8,1%
VIRGEN DEL CASTILLO, HOSPITAL	5,1%
LA VEGA LORENZO GUIRAO, HOSPITAL DE	3,4%
NOROESTE, HOSPITAL COMARCAL DEL	3,3%
STª MARIA DEL ROSELL, HOSPITAL GENERAL	1,9%
VIRGEN DE LA VEGA, CLÍNICA	0,7%
CLÍNICA VIRGEN DE LA CARIDAD	0,6%
MOLINA, HOSPITAL DE	0,5%
RESTO	0,9%
<b>Total</b>	<b>100,0%</b>

Fuente: Servicio de Epidemiología. D.G. Salud Pública y Adicciones.

## 7. CASOS EN PROFESIONALES SANITARIOS

En los casos confirmados de profesionales sanitarios se incluye a todos ellos independientemente de si el contagio ha sido en relación a su actividad laboral o sin relación con dicha actividad (extra-laboral).

En la Tabla 11 se recoge información sobre la categoría profesional de los casos que son profesionales sanitarios.

**Tabla 11. Casos confirmados COVID19 desde 10 de mayo 2020 hasta 7 de febrero 2021 según ocupación en profesionales sanitarios (N=3514\*). Región de Murcia**

Ocupación**	Casos acum.	%
AUXILIAR ENFERMERÍA	1007	28,7%
ENFERMERO/A	910	25,9%
MÉDICO/A	412	11,7%
TÉCNICO/A SANITARIO	137	3,9%
CELADOR/A	134	3,8%
FISIOTERAPEUTA	99	2,8%
FARMACÉUTICO/A	55	1,6%
GEROCULTOR/A	37	1,1%
RESTO	723	20,6%
<b>Total</b>	<b>3514</b>	<b>100%</b>

\*Esta cifra incluye todos los casos de profesionales sanitarios, independientemente de si el contagio se ha producido en relación a su actividad laboral o sin relación con dicha actividad (extra-laboral).

\*\* Auxiliar Enfermería incluye tanto los casos de auxiliares de enfermería como a los auxiliares de clínica

Fuente: Servicio de Epidemiología. D.G. Salud Pública y Adicciones.