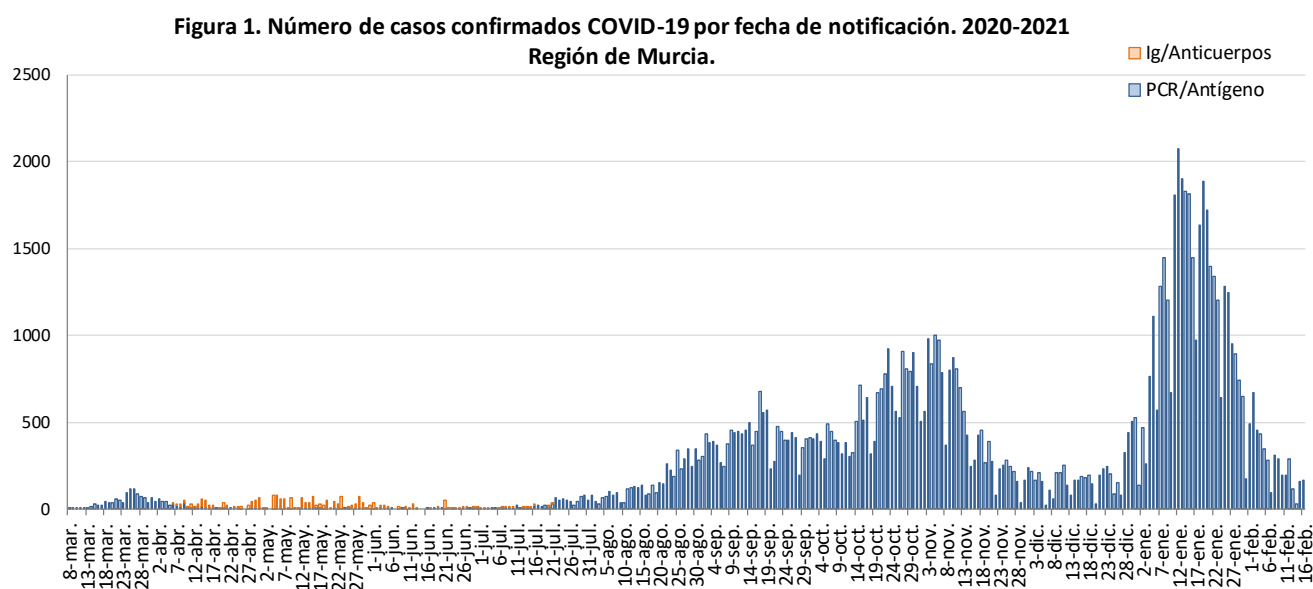


INFORME EPIDEMIOLÓGICO SEMANAL COVID-19 REGIÓN DE MURCIA

A 17 DE FEBRERO DE 2021

En la Región de Murcia hasta la fecha del informe se han registrado 104499 casos confirmados de COVID-19. Actualmente se encuentran ingresados en hospitales de la Región 463 casos, de los cuales 119 se encuentran en UCI.

Se ha dado el alta epidemiológica a 100449 pacientes y se han producido 1366 fallecimientos (incluyendo casos con diagnóstico por anticuerpos).



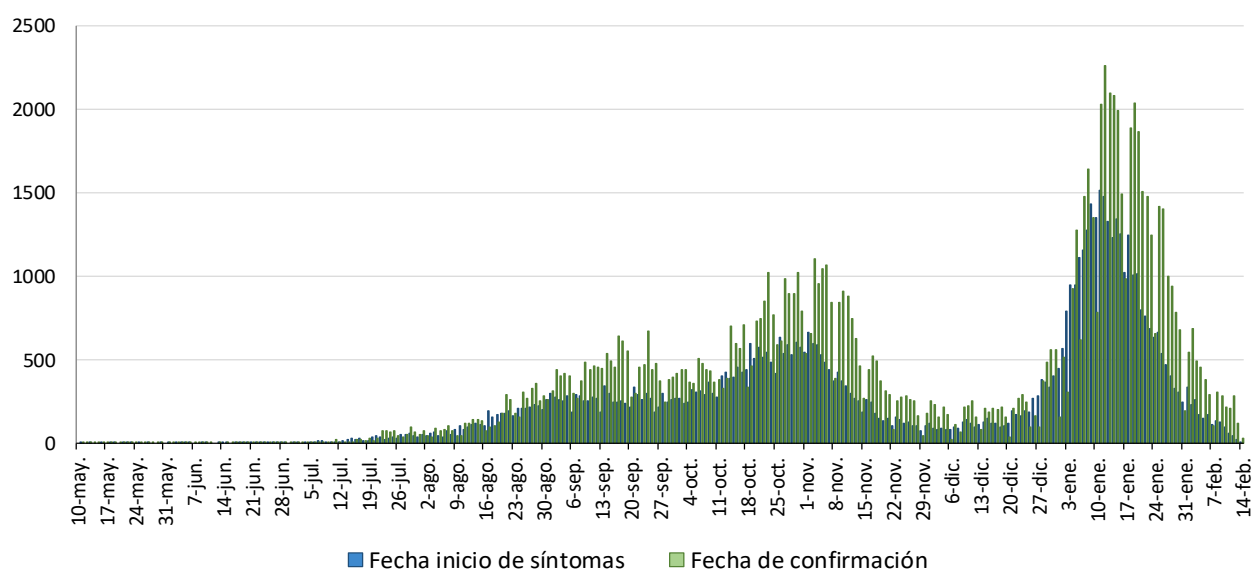
Fuente: Servicio de Epidemiología. D.G. Salud Pública y Adicciones.

Los datos que se presentan a continuación son aquellos sobre los que se tiene información epidemiológica detallada y corresponden a los casos acumulados confirmados por pruebas diagnósticas en la Región de Murcia a partir del 10 de mayo de 2020 hasta la última semana epidemiológica completa (semana nº 6, del 08/02/2021 al 14/02/2021), que suman un total de 103241 casos. También se presentan los casos en la última y dos últimas semanas epidemiológicas (semanas 5 y 6).

1. NÚMERO DE CASOS CONFIRMADOS POR FECHA DE INICIO DE SÍNTOMAS Y CONFIRMACIÓN

Los datos que se presentan a continuación son aquellos sobre los que se tiene información epidemiológica detallada sobre la fecha de inicio de síntomas y fecha de confirmación, todo ello desde el 10 de mayo.

Figura 2. Casos confirmados COVID19 por fecha de inicio de síntomas (N=69998) y confirmación (N=103241). Región de Murcia 2020/21



Fuente: Servicio de Epidemiología. D. G. Salud Pública y Adicciones

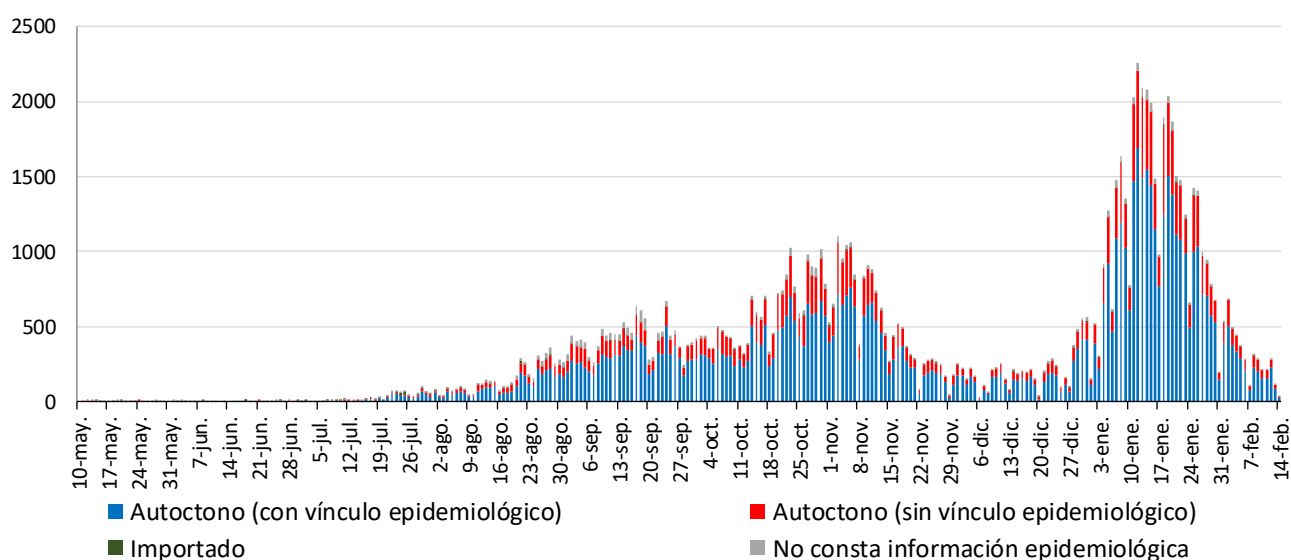
La curva epidémica por fecha de inicio de síntomas (Figura 2) es la que muestra la evolución de la epidemia con la información relativa a los casos confirmados sintomáticos.

Debido al periodo de incubación que es de 1 a 14 días, la curva que corresponde a la Fecha de Inicio de Síntomas (FIS) puede ir modificándose en los últimos 14 días.

2. CASOS SEGÚN EL ORIGEN DEL CONTAGIO

Los casos confirmados según el origen del contagio y fecha de confirmación se presentan en la Figura 3.

Figura 3. Casos confirmados COVID19 según origen de contagio y fecha de confirmación (N=103241). Región de Murcia 2020/21



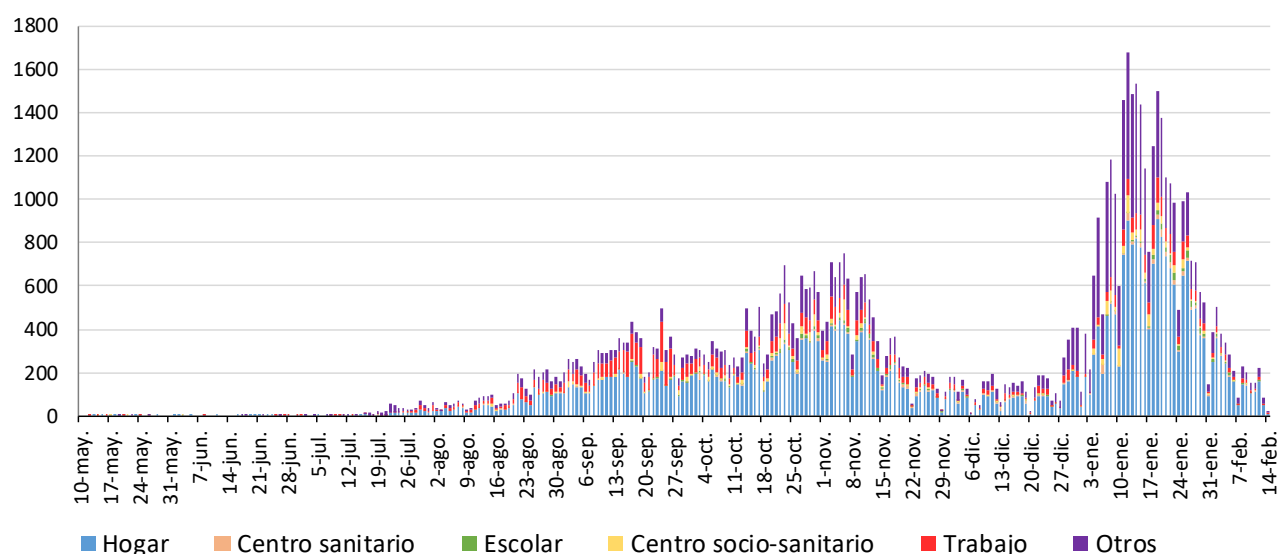
Fuente: Servicio de Epidemiología. D. G. Salud Pública y Adicciones

Del total de casos confirmados desde el 10 mayo (103241), no consta información epidemiológica en el 4% de los casos, el 0,3% son importados (tanto de otro país como de otra CCAA), el 71,1% son autóctonos con vínculo epidemiológico constatado (contacto con un caso confirmado) y el 24,6% restante son autóctonos sin vínculo epidemiológico.

De los 73394 casos **con vínculo epidemiológico constatado**, 2047 (2,8%) están relacionados con centros socio-sanitarios, 905 (1,2%) son casos con contagio en centros sanitarios, 41286 (56,3%) corresponden a contagios en el hogar, 8358 (11,4%) han sido laborales, 997 (1,4%) de ámbito escolar, 19033 (25,9%) el contagio procede de otros ámbitos, principalmente social/ocio. En el 1,0% restante no consta el ámbito.

En el apartado de centros socio-sanitarios hemos incluido a los trabajadores y residentes.

Figura 4. Casos confirmados COVID19 autóctonos con vínculo epidemiológico según origen de contagio y fecha de confirmación (N=73394). Región de Murcia 2020/21

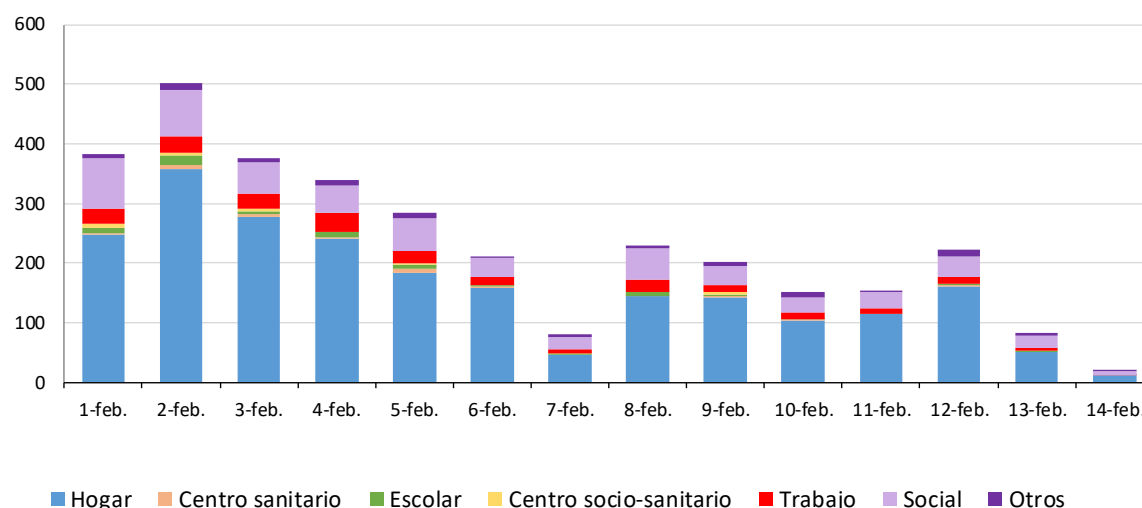


Fuente: Servicio de Epidemiología. D. G. Salud Pública y Adicciones

En la Figura 4 se observa que, en los casos autóctonos con vínculo epidemiológico, según origen del contagio, los casos predominantes son los contagiados en el hogar y en otros ámbitos (principalmente social/ocio).

En las dos últimas semanas, ha habido 3258 casos **con vínculo epidemiológico** constatado. De ellos, 25 (0,8%) han sido en centros socio-sanitarios, 2241 (68,8%) en el hogar, 222 (6,8%) en el trabajo, 35 (1,1%) en centros sanitarios, 62 (1,9%) de ámbito escolar, 569 (17,5%) de origen social, 91 (2,8%) de otros ámbitos. En el resto de casos (0,4%) no consta el ámbito.

Figura 5. Casos confirmados COVID19 autóctonos con vínculo epidemiológico según origen de contagio y fecha de confirmación semanas 5 y 6 de 2021 (N=3258). Región de Murcia



En la Figura 5 se observa que, en los casos autóctonos con vínculo epidemiológico dentro de las dos últimas dos semanas, los casos predominantes son los contagiados en el hogar y en el ámbito social/ocio.



3. CASOS SEGÚN MUNICIPIO DE LA REGIÓN DE MURCIA

Los casos por PCR/Ag positiva según municipio de residencia se muestran en la Tabla 1.

Tabla 1. Casos confirmados COVID19 desde 10 de mayo 2020 hasta 14 de febrero 2021 por municipio residencia (N=103241)

Municipio	Población	Casos acum.	IA*	Defun.	PCR/Ag+ Semanas 5 y 6		PCR/Ag+ con FIS Semanas 5 y 6		PCR/Ag+ Semana 6		PCR/Ag+ con FIS Semana 6	
					Casos	IA*	Casos	IA*	Casos	IA*	Casos	IA*
Abanilla	6127	572	9335,7	9	8	130,6	6	97,9	2	32,6	2	32,6
Abarán	12964	695	5361,0	1	70	540,0	33	254,6	15	115,7	7	54,0
Águilas	35301	1238	3507,0	19	99	280,4	39	110,5	41	116,1	7	19,8
Albudeite	1373	140	10196,6	1	2	145,7	2	145,7	1	72,8	0	0,0
Alcantarilla	42048	2585	6147,7	16	112	266,4	57	135,6	43	102,3	19	45,2
Los Alcázares	16138	1052	6518,8	9	36	223,1	11	68,2	11	68,2	1	6,2
Aledo	1022	42	4109,6	1	1	97,8	0	0,0	0	0,0	0	0,0
Alguazas	9638	767	7958,1	13	21	217,9	10	103,8	11	114,1	3	31,1
Alhama de Murcia	22077	1548	7011,8	15	43	194,8	24	108,7	16	72,5	4	18,1
Archena	19301	1423	7372,7	24	49	253,9	22	114,0	27	139,9	9	46,6
Beniel	11318	715	6317,4	12	68	600,8	32	282,7	32	282,7	11	97,2
Blanca	6539	338	5169,0	6	18	275,3	10	152,9	8	122,3	0	0,0
Bullas	11530	610	5290,5	7	23	199,5	17	147,4	5	43,4	2	17,3
Calasparra	10178	372	3654,9	8	25	245,6	10	98,3	8	78,6	2	19,7
Campos del Río	2028	178	8777,1	9	5	246,5	3	147,9	3	147,9	2	98,6
Caravaca de la Cruz	25760	2542	9868,0	44	87	337,7	38	147,5	23	89,3	11	42,7
Cartagena	214802	11041	5140,1	203	497	231,4	195	90,8	153	71,2	54	25,1
Cehegín	14983	907	6053,5	19	21	140,2	10	66,7	7	46,7	4	26,7
Ceutí	11787	967	8204,0	14	36	305,4	13	110,3	7	59,4	0	0,0
Cieza	34988	2377	6793,8	28	186	531,6	96	274,4	83	237,2	39	111,5
Fortuna	10112	1154	11412,2	13	35	346,1	21	207,7	15	148,3	5	49,4
Fuente Álamo	16583	1152	6946,9	11	25	150,8	10	60,3	5	30,2	2	12,1
Jumilla	25600	3101	12113,3	39	70	273,4	26	101,6	23	89,8	6	23,4
Librilla	5305	198	3732,3	1	20	377,0	12	226,2	10	188,5	4	75,4
Lorca	94404	7582	8031,4	56	263	278,6	92	97,5	66	69,9	24	25,4
Lorquí	7141	529	7407,9	2	8	112,0	4	56,0	0	0,0	0	0,0
Mazarrón	32209	1441	4473,9	16	56	173,9	17	52,8	24	74,5	5	15,5
Molina de Segura	71890	4685	6516,9	63	169	235,1	67	93,2	41	57,0	8	11,1
Moratalla	7839	812	10358,5	12	7	89,3	6	76,5	3	38,3	1	12,8
Mula	16883	1556	9216,4	11	49	290,2	18	106,6	14	82,9	3	17,8
Murcia	453258	32273	7120,2	360	1499	330,7	689	152,0	496	109,4	163	36,0
Ojós	500	14	2800,0	1	0	0,0	0	0,0	0	0,0	0	0,0
Pliego	3847	178	4627,0	0	21	545,9	9	233,9	10	259,9	4	104,0
Puerto Lumbreras	15394	616	4001,6	3	29	188,4	8	52,0	9	58,5	2	13,0
Ricote	1264	86	6803,8	3	4	316,5	3	237,3	2	158,2	1	79,1
San Javier	32489	2008	6180,6	11	74	227,8	37	113,9	24	73,9	10	30,8
San Pedro del Pinatar	25476	1493	5860,4	14	105	412,2	36	141,3	39	153,1	13	51,0
Santomera	16206	1004	6195,2	14	64	394,9	41	253,0	31	191,3	17	104,9
Torre Pacheco	35676	2711	7598,9	18	75	210,2	27	75,7	26	72,9	7	19,6
Las Torres de Cotillas	21471	1576	7340,1	14	78	363,3	29	135,1	18	83,8	4	18,6
Totana	32008	3514	10978,5	27	102	318,7	43	134,3	32	100,0	15	46,9
Ulea	874	42	4805,5	0	15	1716,2	9	1029,7	6	686,5	5	572,1
La Unión	20225	1023	5058,1	8	31	153,3	13	64,3	9	44,5	3	14,8
Villanueva del Segura	2910	249	8556,7	16	2	68,7	0	0,0	0	0,0	0	0,0
Yecla	34432	3885	11283,1	50	195	566,3	76	220,7	49	142,3	15	43,6
Otras CCAA/Desconoc.		250		2	8		3		3		1	
Total	1493898	103241	6910,8	1223	4411	295,3	1924	128,8	1451	97,1	495	33,1

*Incidenc. Acum. x100.000hab. FIS: fecha inicio síntomas

Fuente: Servicio de Epidemiología. D.G. Salud Pública y Adicciones

Como se muestra en la Tabla 1, desde el 10 de mayo hasta el 14 de febrero 2021 se han producido 1223 defunciones, de las cuales 677 corresponden a hombres (55,4%) y 546 en mujeres (44,6%). El 89,5% de las defunciones (1095) se han producido en mayores de 65 años.

4. CASOS E INCIDENCIA POR ÁREA DE SALUD

Los casos por PCR/Antígeno positivos según el área de salud en la que residen se presenta en la Tabla 2.

Tabla 2. Casos confirmados COVID19 desde 10 de mayo 2020 hasta 14 de febrero 2021 por área de salud (N=103241). Región de Murcia

Área de Salud	Población	Casos acum.	% Total casos	IA*	PCR/Ag+ Semanas 5 y 6		PCR/Ag+ con FIS Semanas 5 y 6		PCR/Ag+ Semana 6		PCR/Ag+ con FIS Semana 6	
					Casos	IA*	Casos	IA*	Casos	IA*	Casos	IA*
Vega Media del Segura	268761	18488	17,9%	6879,0	742	276,1	348	129,5	224	83,3	76	28,3
Murcia Oeste	266460	17887	17,3%	6712,8	749	281,1	338	126,8	251	94,2	85	31,9
Cartagena	286022	14341	13,9%	5013,9	581	203,1	220	76,9	185	64,7	62	21,7
Murcia Este	202137	14274	13,8%	7061,5	691	341,8	323	159,8	272	134,6	89	44,0
Altiplano	60032	6926	6,7%	11537,2	260	433,1	98	163,2	70	116,6	20	33,3
Lorca	178129	12785	12,4%	7177,4	478	268,3	177	99,4	142	79,7	47	26,4
Noroeste	70290	5151	5,0%	7328,2	159	226,2	78	111,0	45	64,0	19	27,0
Vega Alta del Segura	54491	3373	3,3%	6190,0	265	486,3	134	245,9	100	183,5	44	80,7
Mar Menor	107576	7074	6,9%	6575,8	280	260,3	110	102,3	96	89,2	31	28,8
Otras CCAA		2942	2,8%		206		98		66		22	
Total	1493898	103241	100,0%	6910,8	4411	295,3	1924	128,8	1451	97,1	495	33,1

*Incidencia acumulada por 100.000 habitantes FIS: fecha inicio síntomas

Fuente: Servicio de Epidemiología. D.G. Salud Pública y Adicciones.

5. CASOS SEGÚN GRUPO DE EDAD Y SEXO

La mediana de edad en los casos confirmados con edad conocida es 39 años (39 en hombres y 40 en mujeres) y el 51,8% de los casos confirmados son mujeres. La distribución por edad y sexo se presenta en la Tabla 3.

Tabla 3. Casos confirmados COVID19 desde 10 de mayo 2020 hasta 14 de febrero 2021 por edad y sexo (N=103238). Región de Murcia

Grupos de edad	Total PCR/Ag+ desde 10 mayo 2020			Hombres PCR/Ag+ desde 10 mayo 2020			Mujeres PCR/Ag+ desde 10 mayo 2020			Ambos sexos PCR/Ag+ Semanas 5 y 6			Ambos sexos PCR/Ag+ Semana 6		
	Casos acum.	%	IA*	Casos acum.	%	IA*	Casos acum.	%	IA*	Casos	%	IA*	Casos	%	IA*
< 2 AÑOS	1811	1,8%	6097,4	944	1,9%	6222,4	867	1,6%	5967,0	88	2,0%	296,3	36	2,5%	121,2
2-4 AÑOS	2686	2,6%	5511,3	1342	2,7%	5326,0	1344	2,5%	5709,7	151	3,4%	309,8	49	3,4%	100,5
5-14 AÑOS	10824	10,5%	6051,8	5499	11,0%	5970,9	5325	10,0%	6137,6	650	14,7%	363,4	219	15,1%	122,4
15-29 AÑOS	22208	21,5%	8736,1	10834	21,8%	8278,2	11374	21,3%	9222,0	804	18,2%	316,3	279	19,2%	109,8
30-39 AÑOS	15276	14,8%	7156,0	7184	14,4%	6580,4	8092	15,1%	7758,5	618	14,0%	289,5	224	15,4%	104,9
40-49 AÑOS	17947	17,4%	7150,9	8603	17,3%	6573,3	9344	17,5%	7780,4	734	16,6%	292,5	238	16,4%	94,8
50-59 AÑOS	14858	14,4%	7155,1	7162	14,4%	6865,5	7696	14,4%	7447,4	587	13,3%	282,7	180	12,4%	86,7
60-69 AÑOS	8408	8,1%	5964,1	4320	8,7%	6339,8	4088	7,6%	5612,5	363	8,2%	257,5	107	7,4%	75,9
70-79 AÑOS	4856	4,7%	4930,9	2292	4,6%	5123,7	2564	4,8%	4770,4	216	4,9%	219,3	66	4,5%	67,0
>= 80 AÑOS	4364	4,2%	6160,9	1589	3,2%	5878,0	2775	5,2%	6335,5	200	4,5%	282,4	53	3,7%	74,8
>= 65 AÑOS	12606	12,2%	5401,0	5620	11,3%	5488,9	6986	13,1%	5332,3	565	12,8%	242,1	156	10,8%	66,8
Total	103238	100,0%	6910,6	49769	100,0%	6657,0	53469	100,0%	7164,7	4411	100,0%	295,3	1451	100,0%	97,1

*Incidencia acumulada por 100.000 habitantes

Fuente: Servicio de Epidemiología. D.G. Salud Pública y Adicciones.

La incidencia acumulada en los menores de 14 años es 5955 casos por cada 100.000 habitantes, en el grupo de 15 a 29 es 8736,1, de los 30-59 años la incidencia acumulada fluctúa entre 7151 y 7156, entre 60-79 años hasta un máximo de 5964 por 100.000 y en los de 80 o más años es 6160,9. Según casos por grupos de edad, en las dos últimas semanas el porcentaje de casos jóvenes de 15-29 años representa el 18,2% y el de menores de 15 años es el 20,2%. Por otra parte, el porcentaje de casos de 60 o más años es el 17,7% en los últimos 14 días.

6. CASOS SEGÚN GRUPO DE EDAD, SITUACIÓN CLÍNICA Y DEFUNCIONES

Se ha registrado la hospitalización en algún momento durante su enfermedad (no se refiere a los hospitalizados a día de hoy) de 7623 casos de los 103241 encuestados (7,4%), con un 8,4% de hospitalizaciones en hombres y un 6,4% en mujeres. La media de edad en el conjunto de hospitalizados es de 63 años y mediana 63 años.

La mediana de tiempo de hospitalización, excluyendo fallecidos, es de 8 días (P25: 4, P75: 15) y la de estancia en UCI de 10 días (P25: 6, P75: 22).

En la tabla 4 y figura 6 se muestra la distribución de los casos según si presentan o no síntomas por grupos de edad y el total.

Tabla 4. Casos confirmados COVID19 desde 10 de mayo 2020 hasta 14 de febrero 2021 según presencia de síntomas y grupos de edad (N=100100). Región de Murcia

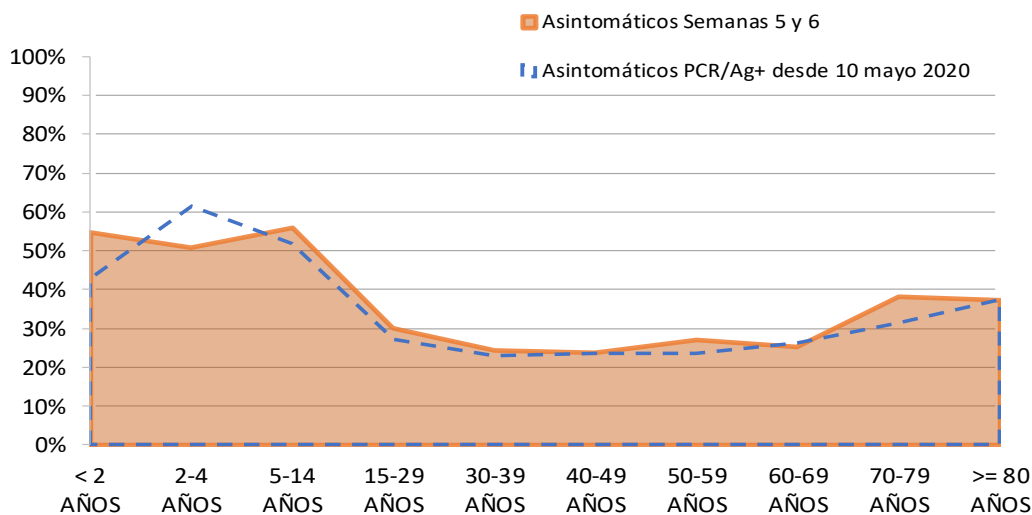
Edad	Asintomáticos PCR/Ag+ desde 10 mayo 2020		Sintomáticos PCR/Ag+ desde 10 mayo 2020		Asintomáticos Semanas 5 y 6		Sintomáticos Semanas 5 y 6	
	Casos acum.	%*	Casos acum.	%*	Casos	%*	Casos	%*
< 2 AÑOS	763	42,7%	1023	57,3%	47	54,7%	39	45,3%
2-4 AÑOS	1623	61,5%	1017	38,5%	76	50,7%	74	49,3%
5-14 AÑOS	5522	52,0%	5105	48,0%	361	55,8%	286	44,2%
15-29 AÑOS	5797	27,0%	15646	73,0%	238	30,0%	555	70,0%
30-39 AÑOS	3380	22,9%	11368	77,1%	147	24,3%	458	75,7%
40-49 AÑOS	4079	23,5%	13312	76,5%	172	23,6%	557	76,4%
50-59 AÑOS	3399	23,5%	11053	76,5%	157	27,2%	421	72,8%
60-69 AÑOS	2154	26,3%	6024	73,7%	90	25,2%	267	74,8%
70-79 AÑOS	1490	31,5%	3234	68,5%	82	38,1%	133	61,9%
>= 80 AÑOS	1535	37,3%	2576	62,7%	73	37,2%	123	62,8%
Total	29742	29,7%	70358	70,3%	1443	33,1%	2913	66,9%

* Porcentaje de asintomáticos por grupos de edad

Fuente: Servicio de Epidemiología. D.G. Salud Pública y Adicciones.



Figura 6. Porcentaje de casos asintomáticos confirmados COVID19 desde 10 de mayo 2020 hasta 14 de febrero 2021 por edad (N=100100). Región de Murcia



Fuente: Servicio de Epidemiología. D.G. Salud Pública y Adicciones.

La distribución del total de casos acumulados en ambos sexos por edad según situación clínica y defunciones se presenta en la Tabla 5.

Tabla 5. Casos confirmados COVID19 acumulados desde 10 de mayo 2020 hasta 14 de febrero 2021 por grupos de edad y situación clínica (N=103241). Ambos sexos. Región de Murcia

Grupos de edad	Hospitalizados PCR/Ag+ desde 10 mayo 2020			UCI PCR/Ag+ desde 10 mayo 2020			Defunciones PCR/Ag+ desde 10 mayo 2020			
	Casos acum.	%	IA*	Casos acum.	%	IA*	Casos acum.	%	Letalidad (%)**	IA*
< 2 AÑOS	41	0,5%	138,0	1	0,1%	3,4	0	0,0%	0,0%	0,0
2-4 AÑOS	8	0,1%	16,4	2	0,2%	4,1	0	0,0%	0,0%	0,0
5-14 AÑOS	40	0,5%	22,4	4	0,4%	2,2	0	0,0%	0,0%	0,0
15-29 AÑOS	288	3,8%	113,3	19	2,0%	7,5	0	0,0%	0,0%	0,0
30-39 AÑOS	525	6,9%	245,9	43	4,5%	20,1	6	0,5%	0,0%	2,8
40-49 AÑOS	983	12,9%	391,7	131	13,8%	52,2	17	1,4%	0,1%	6,8
50-59 AÑOS	1393	18,3%	670,8	230	24,3%	110,8	47	3,8%	0,3%	22,6
60-69 AÑOS	1386	18,2%	983,1	289	30,5%	205,0	126	10,3%	1,5%	89,4
70-79 AÑOS	1322	17,3%	1342,4	199	21,0%	202,1	257	21,0%	5,3%	261,0
>= 80 AÑOS	1637	21,5%	2311,0	30	3,2%	42,4	770	63,0%	17,6%	1087,0
Total	7623	100,0%	510,3	948	100,0%	63,5	1223	100,0%	1,2%	81,9

*Incidencia acumulada por 100.000 habitantes ** Defunciones / casos confirmados

Fuente: Servicio de Epidemiología. D.G. Salud Pública y Adicciones

La mediana de tiempo desde la fecha de inicio de síntomas hasta el ingreso hospitalario en aquellos pacientes hospitalizados que no estaban previamente ingresados ha sido de 7 días (P25: 3, P75: 10).

La mediana de tiempo desde la fecha de inicio de síntomas hasta el ingreso en UCI en aquellos pacientes hospitalizados que no estaban previamente ingresados ha sido de 8 días (P25: 6, P75: 11).

La distribución de los casos confirmados desde el 10 de mayo según situación clínica y defunciones de forma separada para hombres y mujeres se presenta en las tablas 6 y 7 respectivamente.

Tabla 6. Casos confirmados COVID19 acumulados desde 10 de mayo 2020 hasta 14 de febrero 2021 por grupos de edad y situación clínica (N=103241). Hombres. Región de Murcia

Grupos de edad	Hospitalizados PCR/Ag+ desde 10 mayo 2020			UCI PCR/Ag+ desde 10 mayo 2020			Defunciones PCR/Ag+ desde 10 mayo 2020			
	Casos acum.	%	IA*	Casos acum.	%	IA*	Casos acum.	%	Letalidad (%)**	IA*
< 2 AÑOS	30	0,7%	197,7	1	0,1%	6,6	0	0,0%	0,0%	0,0
2-4 AÑOS	6	0,1%	23,8	1	0,1%	4,0	0	0,0%	0,0%	0,0
5-14 AÑOS	21	0,5%	22,8	2	0,3%	2,2	0	0,0%	0,0%	0,0
15-29 AÑOS	108	2,6%	82,5	8	1,2%	6,1	0	0,0%	0,0%	0,0
30-39 AÑOS	241	5,7%	220,8	29	4,3%	26,6	4	0,6%	0,1%	3,7
40-49 AÑOS	600	14,3%	458,4	100	15,0%	76,4	16	2,4%	0,2%	12,2
50-59 AÑOS	846	20,2%	811,0	163	24,4%	156,3	35	5,2%	0,5%	33,6
60-69 AÑOS	846	20,2%	1241,5	210	31,4%	308,2	90	13,3%	2,1%	132,1
70-79 AÑOS	750	17,9%	1676,6	135	20,2%	301,8	168	24,8%	7,3%	375,6
>= 80 AÑOS	750	17,9%	2774,4	19	2,8%	70,3	364	53,8%	22,9%	1346,5
Total	4198	100,0%	561,5	668	100,0%	89,4	677	100,0%	1,4%	90,6

*Incidencia acumulada por 100.000 habitantes ** Defunciones / casos confirmados

Fuente: Servicio de Epidemiología. D.G. Salud Pública y Adicciones



Tabla 7. Casos confirmados COVID19 acumulados desde 10 de mayo 2020 hasta 14 de febrero 2021 por grupos de edad y situación clínica (N=103241). Mujeres. Región de Murcia

Grupos de edad	Hospitalizados PCR/Ag+ desde 10 mayo 2020			UCI PCR/Ag+ desde 10 mayo 2020			Defunciones PCR/Ag+ desde 10 mayo 2020			
	Casos acum.	%	IA*	Casos acum.	%	IA*	Casos acum.	%	Letalidad (%)**	IA*
< 2 AÑOS	11	0,3%	75,7	0	0,0%	0,0	0	0,0%	0,0%	0,0
2-4 AÑOS	2	0,1%	8,5	1	0,4%	4,0	0	0,0%	0,0%	0,0
5-14 AÑOS	19	0,6%	21,9	2	0,7%	2,2	0	0,0%	0,0%	0,0
15-29 AÑOS	180	5,3%	145,9	11	3,9%	8,4	0	0,0%	0,0%	0,0
30-39 AÑOS	284	8,3%	272,3	14	5,0%	12,8	2	0,4%	0,0%	1,8
40-49 AÑOS	383	11,2%	318,9	31	11,1%	23,7	1	0,2%	0,0%	0,8
50-59 AÑOS	547	16,0%	529,3	67	23,9%	64,2	12	2,2%	0,2%	11,5
60-69 AÑOS	540	15,8%	741,4	79	28,2%	115,9	36	6,6%	0,9%	52,8
70-79 AÑOS	572	16,7%	1064,2	64	22,9%	143,1	89	16,3%	3,5%	199,0
>= 80 AÑOS	887	25,9%	2025,1	11	3,9%	40,7	406	74,4%	14,6%	1501,9
Total	3425	100,0%	458,9	280	100,0%	37,5	546	100,0%	1,0%	73,0

*Incidencia acumulada por 100.000 habitantes ** Defunciones / casos confirmados

Fuente: Servicio de Epidemiología. D.G. Salud Pública y Adicciones

Respecto a los casos confirmados en los últimos 14 días, la información por edad según situación clínica y defunciones se presenta en la Tabla 8 y Figura 7.

Tabla 8. Casos confirmados COVID19 por grupos de edad y situación clínica en semana 5 y 6 de 2021 (N=4411). Región de Murcia

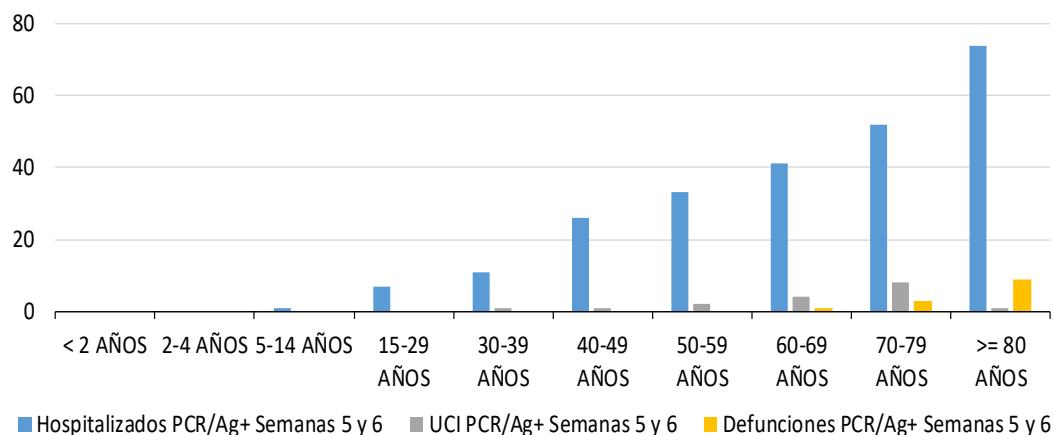
Grupos de edad	Hospitalizados PCR/Ag+ Semanas 5 y 6			UCI PCR/Ag+ Semanas 5 y 6			Defunciones PCR/Ag+ Semanas 5 y 6			
	Casos	%	IA*	Casos	%	IA*	Casos	%	Letalidad (%)**	IA*
< 2 AÑOS	0	0,0%	0,0	0	0,0%	0,0	0	0,0%	0,0%	0,0
2-4 AÑOS	0	0,0%	0,0	0	0,0%	0,0	0	0,0%	0,0%	0,0
5-14 AÑOS	1	0,4%	0,6	0	0,0%	0,0	0	0,0%	0,0%	0,0
15-29 AÑOS	7	2,9%	2,8	0	0,0%	0,0	0	0,0%	0,0%	0,0
30-39 AÑOS	11	4,5%	5,2	1	5,9%	0,5	0	0,0%	0,0%	0,0
40-49 AÑOS	26	10,6%	10,4	1	5,9%	0,4	0	0,0%	0,0%	0,0
50-59 AÑOS	33	13,5%	15,9	2	11,8%	1,0	0	0,0%	0,0%	0,0
60-69 AÑOS	41	16,7%	29,1	4	23,5%	2,8	1	7,7%	0,3%	0,7
70-79 AÑOS	52	21,2%	52,8	8	47,1%	8,1	3	23,1%	1,4%	3,0
>= 80 AÑOS	74	30,2%	104,5	1	5,9%	1,4	9	69,2%	4,5%	12,7
Total	245	100,0%	16,4	17	100,0%	1,1	13	100,0%	0,3%	0,9

*Incidencia acumulada por 100.000 habitantes ** Defunciones / casos confirmados

Fuente: Servicio de Epidemiología. D.G. Salud Pública y Adicciones



Figura 7. Casos confirmados COVID19 por grupos de edad y situación clínica (N=103241) en semanas 5 y 6 de 2021. Región de Murcia



Fuente: Servicio de Epidemiología. D.G. Salud Pública y Adicciones.

La clasificación actual de las categorías de no hospitalizado, hospitalizados, UCI y defunción no son mutuamente excluyentes.

La distribución de la carga de casos hospitalizados acumulados desde el 10 de mayo según hospital donde se produce el ingreso se presenta en la tabla 9.

Tabla 9. Distribución porcentual de casos confirmados acumulados COVID19 desde 10 de mayo 2020 hasta 14 de febrero 2021 hospitalizados según hospital (N=7623). Región de Murcia

Hospital	%
VIRGEN DE LA ARRIXACA, HOSPITAL UNIVERSITARIO	20,1%
REINA SOFÍA, HOSPITAL GENERAL UNIVERSITARIO	16,0%
MORALES MESEGUER, HOSPITAL GENERAL UNIVERSITARIO	14,7%
SANTA LUCÍA, HOSPITAL DE	14,6%
RAFAEL MENDEZ, HOSPITAL	9,9%
LOS ARCOS, HOSPITAL	8,1%
VIRGEN DEL CASTILLO, HOSPITAL	5,2%
LA VEGA LORENZO GUIRAO, HOSPITAL DE	3,5%
NOROESTE, HOSPITAL COMARCAL DEL	3,4%
STª MARIA DEL ROSELL, HOSPITAL GENERAL	1,9%
VIRGEN DE LA VEGA, CLÍNICA	0,7%
CLÍNICA VIRGEN DE LA CARIDAD	0,6%
MOLINA, HOSPITAL DE	0,5%
RESTO	0,9%
Total	100,0%

Fuente: Servicio de Epidemiología. D.G. Salud Pública y Adicciones.

7. CASOS EN PROFESIONALES SANITARIOS

En los casos confirmados de profesionales sanitarios se incluye a todos ellos independientemente de si el contagio ha sido en relación a su actividad laboral o sin relación con dicha actividad (extra-laboral).

En la Tabla 10 se recoge información sobre la categoría profesional de los casos que son profesionales sanitarios.

Tabla 10. Casos confirmados COVID19 desde 10 de mayo 2020 hasta 14 de febrero 2021 según ocupación en profesionales sanitarios (N=3535*). Región de Murcia

Ocupación**	Casos acum.	%
AUXILIAR ENFERMERÍA	1011	28,6%
ENFERMERO/A	917	25,9%
MÉDICO/A	413	11,7%
TÉCNICO/A SANITARIO	137	3,9%
CELADOR/A	137	3,9%
FISIOTERAPEUTA	99	2,8%
FARMACÉUTICO/A	55	1,6%
GEROCULTOR/A	37	1,0%
RESTO	729	20,6%
Total	3535	100%

*Esta cifra incluye todos los casos de profesionales sanitarios, independientemente de si el contagio se ha producido en relación a su actividad laboral o sin relación con dicha actividad (extra-laboral).

** Auxiliar Enfermería incluye tanto los casos de auxiliares de enfermería como a los auxiliares de clínica

Fuente: Servicio de Epidemiología. D.G. Salud Pública y Adicciones.