

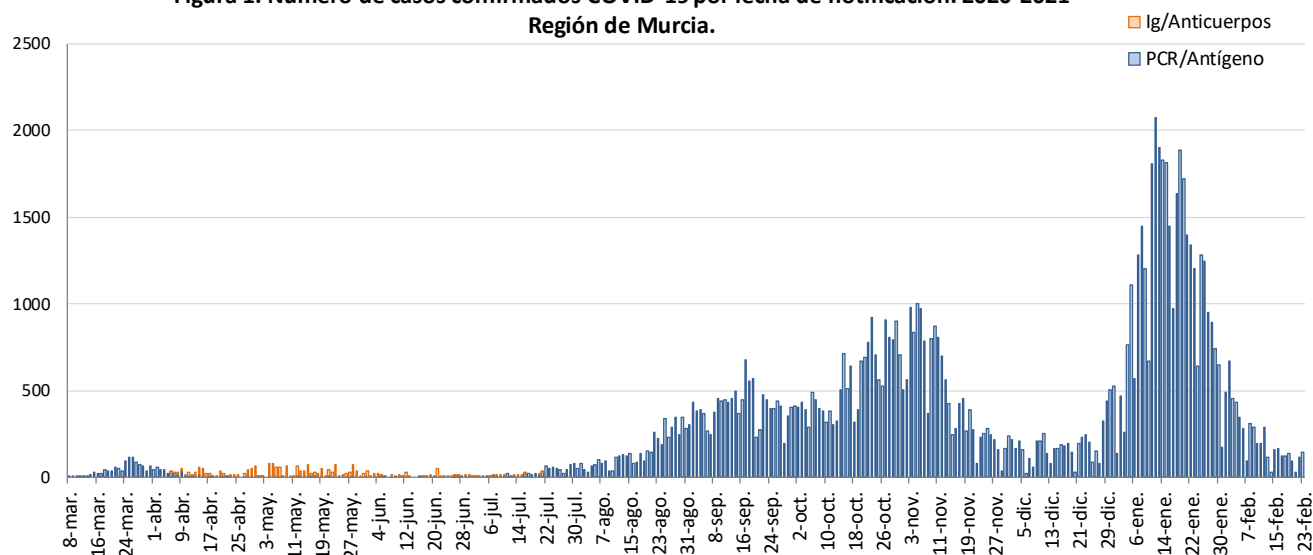
INFORME EPIDEMIOLÓGICO SEMANAL COVID-19 REGIÓN DE MURCIA

A 24 DE FEBRERO DE 2021

En la Región de Murcia hasta la fecha del informe se han registrado 105583 casos confirmados de COVID-19. Actualmente se encuentran ingresados en hospitales de la Región 312 casos, de los cuales 92 se encuentran en UCI.

Se ha dado el alta epidemiológica a 102820 pacientes y se han producido 1440 fallecimientos (incluyendo casos con diagnóstico por anticuerpos).

Figura 1. Número de casos confirmados COVID-19 por fecha de notificación. 2020-2021
Región de Murcia.



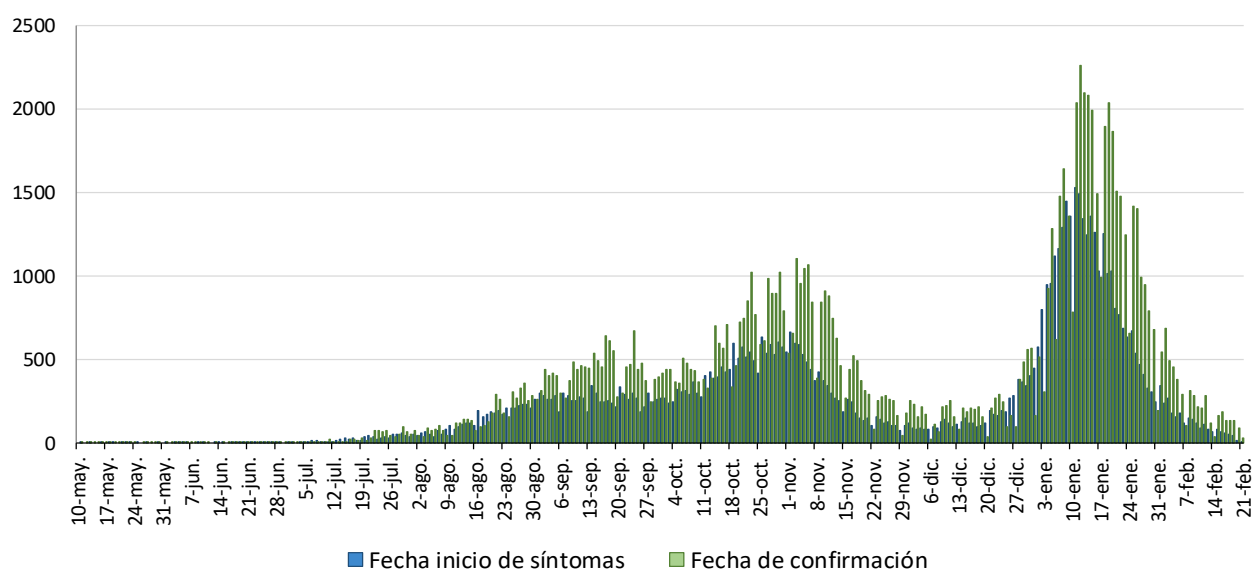
Fuente: Servicio de Epidemiología. D.G. Salud Pública y Adicciones.

Los datos que se presentan a continuación son aquellos sobre los que se tiene información epidemiológica detallada y corresponden a los casos acumulados confirmados por pruebas diagnósticas en la Región de Murcia a partir del 10 de mayo de 2020 hasta la última semana epidemiológica completa (semana nº 7, del 15/02/2021 al 21/02/2021), que suman un total de 104204 casos. También se presentan los casos en la última y dos últimas semanas epidemiológicas (semanas 6 y 7).

1. NÚMERO DE CASOS CONFIRMADOS POR FECHA DE INICIO DE SÍNTOMAS Y CONFIRMACIÓN

Los datos que se presentan a continuación son aquellos sobre los que se tiene información epidemiológica detallada sobre la fecha de inicio de síntomas y fecha de confirmación, todo ello desde el 10 de mayo.

Figura 2. Casos confirmados COVID19 por fecha de inicio de síntomas (N=70950) y confirmación (N=104204). Región de Murcia 2020/21



Fuente: Servicio de Epidemiología. D. G. Salud Pública y Adicciones

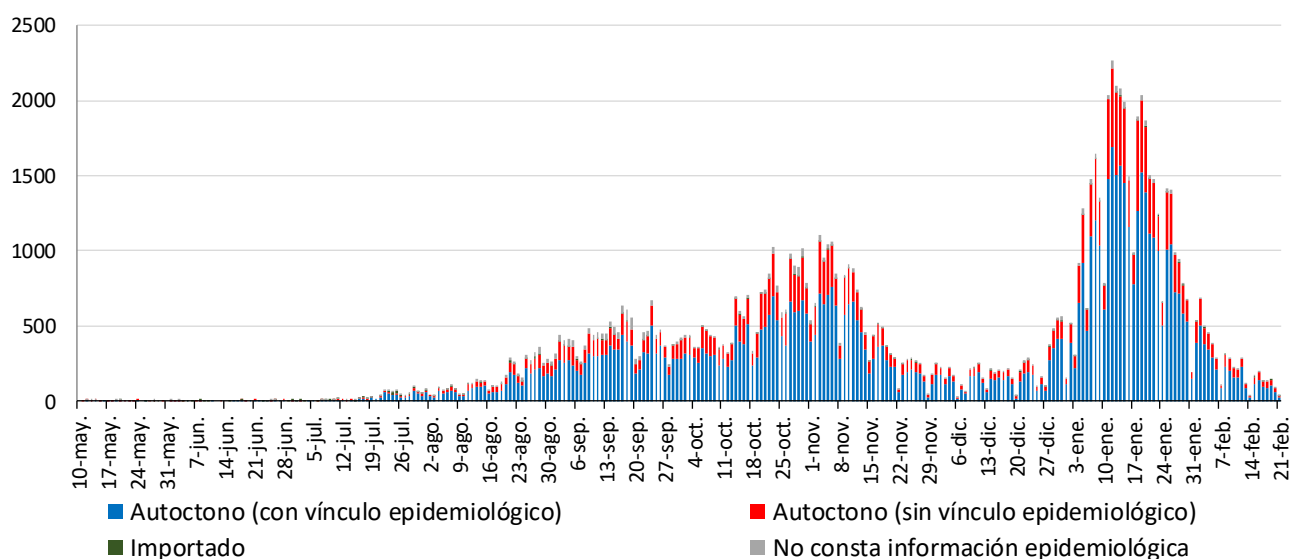
La curva epidémica por fecha de inicio de síntomas (Figura 2) es la que muestra la evolución de la epidemia con la información relativa a los casos confirmados sintomáticos.

Debido al periodo de incubación que es de 1 a 14 días, la curva que corresponde a la Fecha de Inicio de Síntomas (FIS) puede ir modificándose en los últimos 14 días.

2. CASOS SEGÚN EL ORIGEN DEL CONTAGIO

Los casos confirmados según el origen del contagio y fecha de confirmación se presentan en la Figura 3.

Figura 3. Casos confirmados COVID19 según origen de contagio y fecha de confirmación (N=104204). Región de Murcia 2020/21



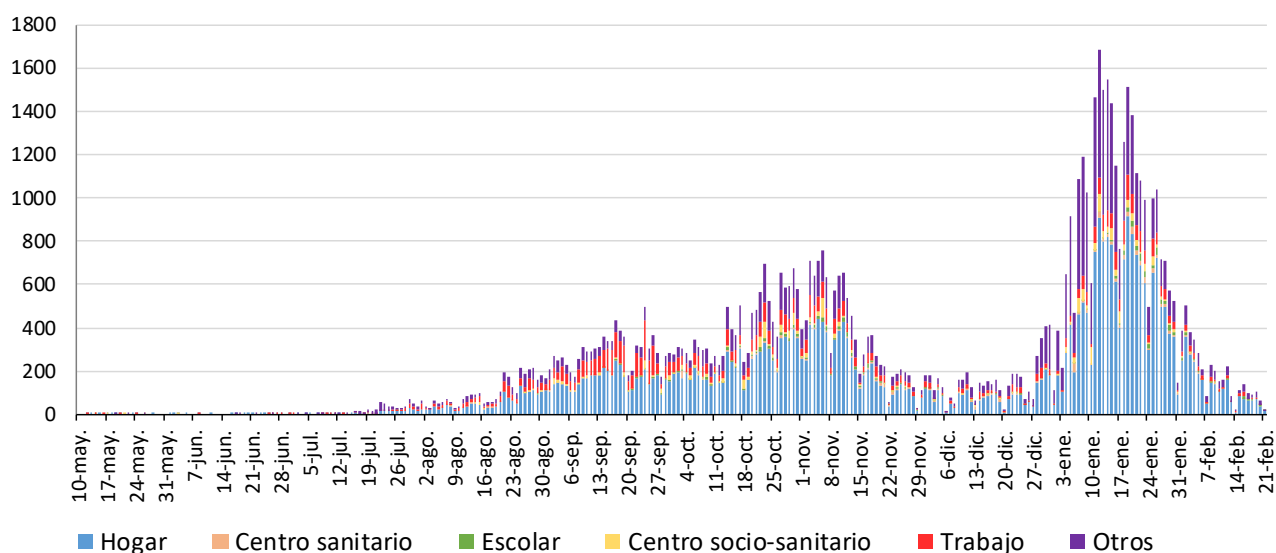
Fuente: Servicio de Epidemiología. D. G. Salud Pública y Adicciones

Del total de casos confirmados desde el 10 mayo (104204), no consta información epidemiológica en el 4% de los casos, el 0,3% son importados (tanto de otro país como de otra CCAA), el 71,3% son autóctonos con vínculo epidemiológico constatado (contacto con un caso confirmado) y el 24,8% restante son autóctonos sin vínculo epidemiológico.

De los 74322 casos **con vínculo epidemiológico constatado**, 2052 (2,8%) están relacionados con centros socio-sanitarios, 914 (1,2%) son casos con contagio en centros sanitarios, 41825 (56,3%) corresponden a contagios en el hogar, 8451 (11,4%) han sido laborales, 1020 (1,4%) de ámbito escolar, 19285 (25,9%) el contagio procede de otros ámbitos, principalmente social/ocio. En el 1,0% restante no consta el ámbito.

En el apartado de centros socio-sanitarios hemos incluido a los trabajadores y residentes.

Figura 4. Casos confirmados COVID19 autóctonos con vínculo epidemiológico según origen de contagio y fecha de confirmación (N=74322). Región de Murcia 2020/21

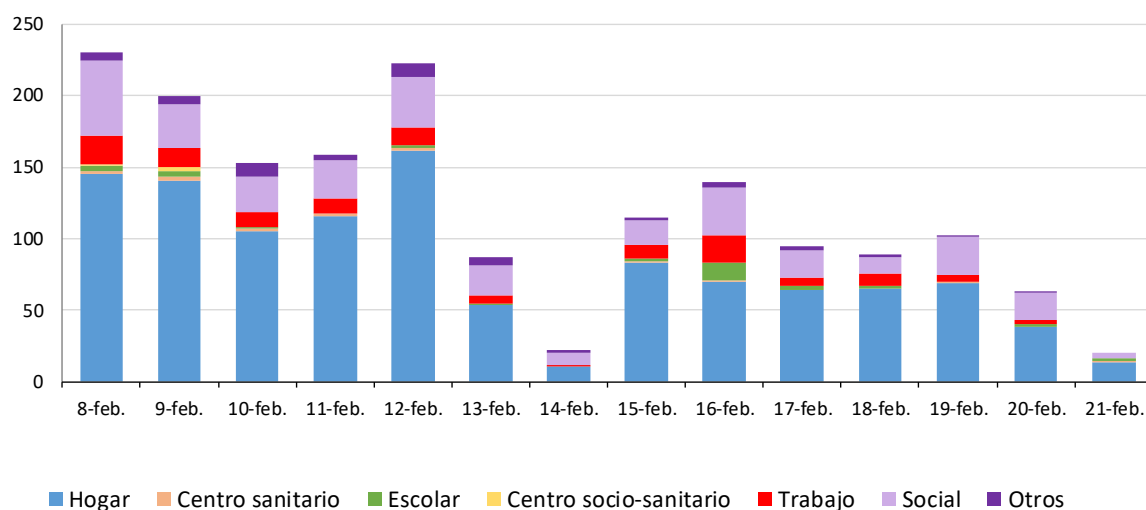


Fuente: Servicio de Epidemiología. D. G. Salud Pública y Adicciones

En la Figura 4 se observa que, en los casos autóctonos con vínculo epidemiológico, según origen del contagio, los casos predominantes son los contagiados en el hogar y en otros ámbitos (principalmente social/ocio).

En las dos últimas semanas, ha habido 1710 casos **con vínculo epidemiológico** constatado. De ellos, 4 (0,2%) han sido en centros socio-sanitarios, 1137 (66,5%) en el hogar, 125 (7,3%) en el trabajo, 13 (0,8%) en centros sanitarios, 34 (2,0%) de ámbito escolar, 329 (19,2%) de origen social, 56 (3,3%) de otros ámbitos. En el resto de casos (0,8%) no consta el ámbito.

Figura 5. Casos confirmados COVID19 autóctonos con vínculo epidemiológico según origen de contagio y fecha de confirmación semanas 6 y 7 de 2021 (N=1710). Región de Murcia



En la Figura 5 se observa que, en los casos autóctonos con vínculo epidemiológico dentro de las dos últimas dos semanas, los casos predominantes son los contagiados en el hogar y en el ámbito social/ocio.



3. CASOS SEGÚN MUNICIPIO DE LA REGIÓN DE MURCIA

Los casos por PCR/Ag positiva según municipio de residencia se muestran en la Tabla 1.

Tabla 1. Casos confirmados COVID19 desde 10 de mayo 2020 hasta 21 de febrero 2021 por municipio residencia (N=104204)

Municipio	Población	Casos acum.	IA*	Defun.	PCR/Ag+ Semanas 6 y 7		PCR/Ag+ con FIS Semanas 6 y 7		PCR/Ag+ Semana 7		PCR/Ag+ con FIS Semana 7	
					Casos	IA*	Casos	IA*	Casos	IA*	Casos	IA*
Abanilla	6127	576	9401,0	11	5	81,6	5	81,6	3	49,0	2	32,6
Abarán	12964	701	5407,3	2	18	138,8	11	84,9	3	23,1	3	23,1
Águilas	35301	1255	3555,1	20	58	164,3	13	36,8	17	48,2	5	14,2
Albudeite	1373	144	10488,0	1	6	437,0	2	145,7	5	364,2	1	72,8
Alcantarilla	42048	2605	6195,3	20	56	133,2	28	66,6	13	30,9	7	16,6
Los Alcázares	16138	1061	6574,5	10	19	117,7	6	37,2	8	49,6	2	12,4
Aledo	1022	42	4109,6	1	0	0,0	0	0,0	0	0,0	0	0,0
Alguazas	9638	771	7999,6	13	14	145,3	6	62,3	3	31,1	2	20,8
Alhama de Murcia	22077	1575	7134,1	15	44	199,3	24	108,7	28	126,8	14	63,4
Archena	19301	1443	7476,3	23	45	233,1	25	129,5	18	93,3	10	51,8
Beniel	11318	733	6476,4	12	50	441,8	22	194,4	18	159,0	5	44,2
Blanca	6539	338	5169,0	6	8	122,3	0	0,0	0	0,0	0	0,0
Bullas	11530	612	5307,9	7	7	60,7	4	34,7	2	17,3	1	8,7
Calasparra	10178	378	3713,9	8	14	137,6	6	59,0	6	59,0	3	29,5
Campos del Río	2028	179	8826,4	9	4	197,2	2	98,6	1	49,3	0	0,0
Caravaca de la Cruz	25760	2548	9891,3	47	30	116,5	15	58,2	7	27,2	3	11,6
Cartagena	214802	11134	5183,4	214	233	108,5	105	48,9	79	36,8	31	14,4
Cehegín	14983	913	6093,6	19	13	86,8	7	46,7	6	40,0	1	6,7
Ceutí	11787	976	8280,3	14	14	118,8	3	25,5	7	59,4	2	17,0
Cieza	34988	2451	7005,3	30	154	440,2	91	260,1	71	202,9	29	82,9
Fortuna	10112	1160	11471,5	13	20	197,8	9	89,0	5	49,4	0	0,0
Fuente Álamo	16583	1160	6995,1	11	11	66,3	5	30,2	6	36,2	1	6,0
Jumilla	25600	3113	12160,2	41	33	128,9	13	50,8	11	43,0	6	23,4
Librilla	5305	212	3996,2	1	24	452,4	12	226,2	14	263,9	3	56,6
Lorca	94404	7672	8126,8	59	148	156,8	74	78,4	81	85,8	29	30,7
Lorquí	7141	531	7435,9	2	2	28,0	2	28,0	2	28,0	2	28,0
Mazarrón	32209	1452	4508,1	18	34	105,6	11	34,2	10	31,0	3	9,3
Molina de Segura	71890	4707	6547,5	64	59	82,1	20	27,8	18	25,0	6	8,3
Moratalla	7839	815	10396,7	13	6	76,5	2	25,5	3	38,3	0	0,0
Mula	16883	1571	9305,2	13	29	171,8	13	77,0	15	88,8	6	35,5
Murcia	453258	32549	7181,1	387	760	167,7	330	72,8	258	56,9	87	19,2
Ojós	500	14	2800,0	1	0	0,0	0	0,0	0	0,0	0	0,0
Pliego	3847	179	4653,0	0	11	285,9	4	104,0	1	26,0	0	0,0
Puerto Lumbreras	15394	622	4040,5	3	13	84,4	4	26,0	5	32,5	1	6,5
Ricote	1264	86	6803,8	3	2	158,2	2	158,2	0	0,0	0	0,0
San Javier	32489	2028	6242,1	12	37	113,9	18	55,4	12	36,9	3	9,2
San Pedro del Pinatar	25476	1535	6025,3	14	81	317,9	43	168,8	42	164,9	18	70,7
Santomera	16206	1022	6306,3	14	44	271,5	27	166,6	13	80,2	4	24,7
Torre Pacheco	35676	2725	7638,2	18	39	109,3	14	39,2	13	36,4	4	11,2
Las Torres de Cotillas	21471	1586	7386,7	14	28	130,4	7	32,6	10	46,6	3	14,0
Totana	32008	3545	11075,4	28	60	187,5	33	103,1	28	87,5	9	28,1
Ulea	874	48	5492,0	0	12	1373,0	10	1144,2	6	686,5	2	228,8
La Unión	20225	1031	5097,7	10	16	79,1	9	44,5	7	34,6	4	19,8
Villanueva del Segura	2910	252	8659,8	16	3	103,1	2	68,7	3	103,1	1	34,4
Yecla	34432	3905	11341,2	54	68	197,5	28	81,3	18	52,3	7	20,3
Otras CCAA/Desconoc.		249		2	4		2		1		0	
Total	1493898	104204	6975,3	1293	2336	156,4	1069	71,6	877	58,7	320	21,4

*Incidenc. Acum. x100.000hab. FIS: fecha inicio síntomas

Fuente: Servicio de Epidemiología. D.G. Salud Pública y Adicciones

Como se muestra en la Tabla 1, desde el 10 de mayo hasta el 21 de febrero 2021 se han producido 1293 defunciones, de las cuales 712 corresponden a hombres (55,1%) y 581 a mujeres (44,9%). El 89,3% de las defunciones (1155) se han producido en mayores de 65 años.

4. CASOS E INCIDENCIA POR ÁREA DE SALUD

Los casos por PCR/Antígeno positivos según el área de salud en la que residen se presenta en la Tabla 2.

Tabla 2. Casos confirmados COVID19 desde 10 de mayo 2020 hasta 21 de febrero 2021 por área de salud (N=104204). Región de Murcia

Área de Salud	Población	Casos acum.	% Total casos	IA*	PCR/Ag+ Semanas 6 y 7		PCR/Ag+ con FIS Semanas 6 y 7		PCR/Ag+ Semana 7		PCR/Ag+ con FIS Semana 7	
					Casos	IA*	Casos	IA*	Casos	IA*	Casos	IA*
Murcia Oeste	266460	18088	17,4%	6788,3	438	164,4	206	77,3	186	69,8	68	25,5
Cartagena	286022	14452	13,9%	5052,8	273	95,4	119	41,6	87	30,4	31	10,8
Lorca	178129	12930	12,4%	7258,8	269	151,0	123	69,1	128	71,9	44	24,7
Noroeste	70290	5172	5,0%	7358,1	66	93,9	31	44,1	21	29,9	7	10,0
Altiplano	60032	6959	6,7%	11592,2	99	164,9	40	66,6	29	48,3	13	21,7
Vega Media del Segura	268761	18623	17,9%	6929,2	343	127,6	160	59,5	116	43,2	44	16,4
Murcia Este	202137	14410	13,8%	7128,8	396	195,9	167	82,6	122	60,4	37	18,3
Mar Menor	107576	7153	6,9%	6649,3	168	156,2	79	73,4	71	66,0	26	24,2
Vega Alta del Segura	54491	3450	3,3%	6331,3	172	315,6	99	181,7	72	132,1	31	56,9
Otras CCAA		2967	2,8%		112		45		45		19	
Total	1493898	104204	100,0%	6975,3	2336	156,4	1069	71,6	877	58,7	320	21,4

*Incidencia acumulada por 100.000 habitantes FIS: fecha inicio síntomas

Fuente: Servicio de Epidemiología. D.G. Salud Pública y Adicciones.



5. CASOS SEGÚN GRUPO DE EDAD Y SEXO

La mediana de edad en los casos confirmados con edad conocida es 39 años (39 en hombres y 40 en mujeres) y el 51,8% de los casos confirmados son mujeres. La distribución por edad y sexo se presenta en la Tabla 3.

Tabla 3. Casos confirmados COVID19 desde 10 de mayo 2020 hasta 21 de febrero 2021 por edad y sexo (N=104202). Región de Murcia

Grupos de edad	Total PCR/Ag+ desde 10 mayo 2020			Hombres PCR/Ag+ desde 10 mayo 2020			Mujeres PCR/Ag+ desde 10 mayo 2020			Ambos sexos PCR/Ag+ Semanas 6 y 7			Ambos sexos PCR/Ag+ Semana 7		
	Casos acum.	%	IA*	Casos acum.	%	IA*	Casos acum.	%	IA*	Casos	%	IA*	Casos	%	IA*
< 2 AÑOS	1829	1,8%	6158,0	953	1,9%	6281,7	876	1,6%	6028,9	56	2,4%	188,5	20	2,3%	67,3
2-4 AÑOS	2720	2,6%	5581,1	1360	2,7%	5397,5	1360	2,5%	5777,6	80	3,4%	164,1	31	3,5%	63,6
5-14 AÑOS	10957	10,5%	6126,1	5572	11,1%	6050,1	5385	10,0%	6206,8	346	14,8%	193,5	127	14,5%	71,0
15-29 AÑOS	22390	21,5%	8807,7	10932	21,7%	8353,1	11458	21,2%	9290,1	439	18,8%	172,7	157	17,9%	61,8
30-39 AÑOS	15433	14,8%	7229,6	7265	14,5%	6654,6	8168	15,1%	7831,4	365	15,6%	171,0	138	15,7%	64,6
40-49 AÑOS	18101	17,4%	7212,3	8686	17,3%	6636,8	9415	17,5%	7839,5	379	16,2%	151,0	139	15,8%	55,4
50-59 AÑOS	14978	14,4%	7212,9	7222	14,4%	6923,0	7756	14,4%	7505,5	288	12,3%	138,7	108	12,3%	52,0
60-69 AÑOS	8488	8,1%	6020,8	4357	8,7%	6394,1	4131	7,7%	5671,6	183	7,8%	129,8	75	8,6%	53,2
70-79 AÑOS	4907	4,7%	4982,7	2321	4,6%	5188,6	2586	4,8%	4811,3	114	4,9%	115,8	49	5,6%	49,8
>= 80 AÑOS	4399	4,2%	6210,3	1603	3,2%	5929,8	2796	5,2%	6383,4	86	3,7%	121,4	33	3,8%	46,6
>= 65 AÑOS	12730	12,2%	5454,1	5684	11,3%	5551,4	7046	13,1%	5378,1	273	11,7%	117,0	117	13,3%	50,1
Total	104202	100,0%	6975,2	50271	100,0%	6724,2	53931	100,0%	7226,6	2336	100,0%	156,4	877	100,0%	58,7

*Incidencia acumulada por 100.000 habitantes

Fuente: Servicio de Epidemiología. D.G. Salud Pública y Adicciones.

La incidencia acumulada en los menores de 14 años es 6027 casos por cada 100.000 habitantes, en el grupo de 15 a 29 es 8807,7, de los 30-59 años la incidencia acumulada fluctúa entre 7212 y 7230, entre 60-79 años hasta un máximo de 6021 por 100.000 y en los de 80 o más años es 6210,3. Según casos por grupos de edad, en las dos últimas semanas el porcentaje de casos jóvenes de 15-29 años representa el 18,8% y el de menores de 15 años es el 20,6%. Por otra parte, el porcentaje de casos de 60 o más años es el 16,4% en los últimos 14 días.

6. CASOS SEGÚN GRUPO DE EDAD, SITUACIÓN CLÍNICA Y DEFUNCIONES

Se ha registrado la hospitalización en algún momento durante su enfermedad (no se refiere a los hospitalizados a día de hoy) de 7762 casos de los 104204 encuestados (7,4%), con un 8,5% de hospitalizaciones en hombres y un 6,5% en mujeres. La media de edad en el conjunto de hospitalizados es de 62 años y mediana 63 años.

La mediana de tiempo de hospitalización, excluyendo fallecidos, es de 8 días (P25: 4, P75: 15) y la de estancia en UCI de 10 días (P25: 6, P75: 23).

En la tabla 4 y figura 6 se muestra la distribución de los casos según si presentan o no síntomas por grupos de edad y el total.

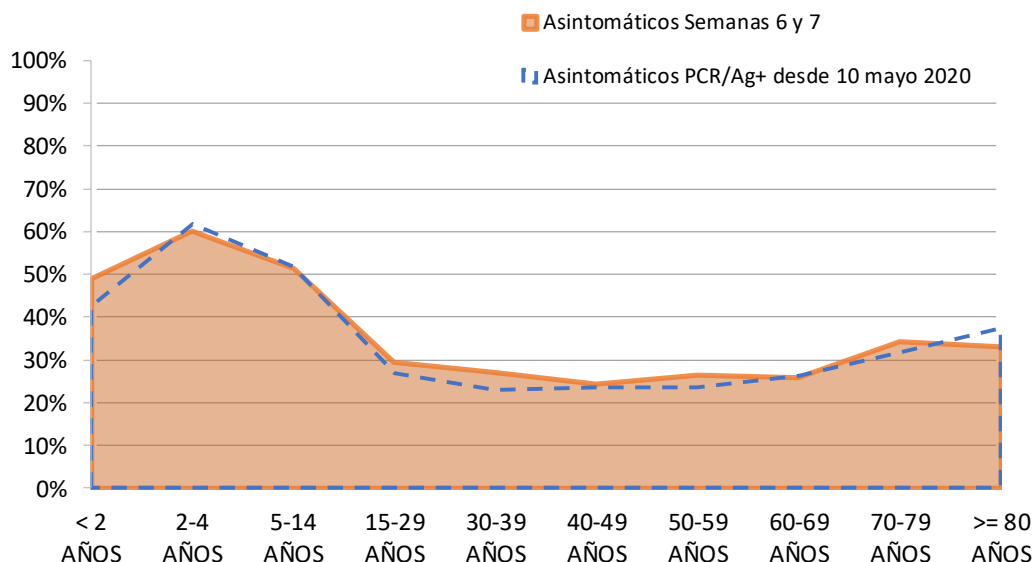
Tabla 4. Casos confirmados COVID19 desde 10 de mayo 2020 hasta 21 de febrero 2021 según presencia de síntomas por grupos de edad (N=101491). Región de Murcia

Edad	Asintomáticos PCR/Ag+ desde 10 mayo 2020		Sintomáticos PCR/Ag+ desde 10 mayo 2020		Asintomáticos Semanas 6 y 7		Sintomáticos Semanas 6 y 7	
	Casos acum.	%*	Casos acum.	%*	Casos	%*	Casos	%*
< 2 AÑOS	773	42,7%	1039	57,3%	27	49,1%	28	50,9%
2-4 AÑOS	1656	61,7%	1027	38,3%	48	60,0%	32	40,0%
5-14 AÑOS	5609	52,0%	5183	48,0%	177	51,3%	168	48,7%
15-29 AÑOS	5872	27,0%	15852	73,0%	128	29,4%	308	70,6%
30-39 AÑOS	3439	23,0%	11537	77,0%	98	27,1%	263	72,9%
40-49 AÑOS	4140	23,5%	13475	76,5%	92	24,4%	285	75,6%
50-59 AÑOS	3446	23,5%	11192	76,5%	75	26,3%	210	73,7%
60-69 AÑOS	2181	26,3%	6107	73,7%	47	25,8%	135	74,2%
70-79 AÑOS	1514	31,6%	3284	68,4%	39	34,2%	75	65,8%
>= 80 AÑOS	1553	37,3%	2612	62,7%	28	32,9%	57	67,1%
Total	30183	29,7%	71308	70,3%	759	32,7%	1561	67,3%

* Porcentaje de asintomáticos por grupos de edad

Fuente: Servicio de Epidemiología. D.G. Salud Pública y Adicciones.

Figura 6. Porcentaje de casos asintomáticos confirmados COVID19 desde 10 de mayo 2020 hasta 21 de febrero 2021 por edad (N=101491). Región de Murcia



Fuente: Servicio de Epidemiología. D.G. Salud Pública y Adicciones.

La distribución del total de casos acumulados en ambos sexos, hombres y mujeres, por edad según situación clínica y defunciones se presenta en la Tabla 5, 6 y 7 respectivamente.

Tabla 5. Casos confirmados COVID19 acumulados desde 10 de mayo 2020 hasta 21 de febrero 2021 por grupos de edad y situación clínica (N=104204). Ambos sexos. Región de Murcia

Grupos de edad	Hospitalizados PCR/Ag+ desde 10 mayo 2020			UCI PCR/Ag+ desde 10 mayo 2020			Defunciones PCR/Ag+ desde 10 mayo 2020			
	Casos acum.	%	IA*	Casos acum.	%	IA*	Casos acum.	%	Letalidad (%)**	IA*
< 2 AÑOS	41	0,5%	138,0	1	0,1%	3,4	0	0,0%	0,0%	0,0
2-4 AÑOS	9	0,1%	18,5	2	0,2%	4,1	0	0,0%	0,0%	0,0
5-14 AÑOS	42	0,5%	23,5	4	0,4%	2,2	0	0,0%	0,0%	0,0
15-29 AÑOS	293	3,8%	115,3	19	2,0%	7,5	0	0,0%	0,0%	0,0
30-39 AÑOS	539	6,9%	252,5	44	4,5%	20,6	7	0,5%	0,0%	3,3
40-49 AÑOS	1001	12,9%	398,8	132	13,6%	52,6	17	1,3%	0,1%	6,8
50-59 AÑOS	1418	18,3%	682,9	238	24,6%	114,6	53	4,1%	0,4%	25,5
60-69 AÑOS	1412	18,2%	1001,6	295	30,4%	209,3	133	10,3%	1,6%	94,3
70-79 AÑOS	1344	17,3%	1364,7	203	20,9%	206,1	273	21,1%	5,6%	277,2
>= 80 AÑOS	1663	21,4%	2347,7	31	3,2%	43,8	810	62,6%	18,4%	1143,5
Total	7762	100,0%	519,6	969	100,0%	64,9	1293	100,0%	1,2%	86,6

*Incidencia acumulada por 100.000 habitantes ** Defunciones / casos confirmados

Fuente: Servicio de Epidemiología. D.G. Salud Pública y Adicciones



Tabla 6. Casos confirmados COVID19 acumulados desde 10 de mayo 2020 hasta 21 de febrero 2021 por grupos de edad y situación clínica (N=104204). Hombres. Región de Murcia

Grupos de edad	Hospitalizados PCR/Ag+ desde 10 mayo 2020			UCI PCR/Ag+ desde 10 mayo 2020			Defunciones PCR/Ag+ desde 10 mayo 2020			
	Casos acum.	%	IA*	Casos acum.	%	IA*	Casos acum.	%	Letalidad (%)**	IA*
< 2 AÑOS	30	0,7%	197,7	1	0,1%	6,6	0	0,0%	0,0%	0,0
2-4 AÑOS	6	0,1%	23,8	1	0,1%	4,0	0	0,0%	0,0%	0,0
5-14 AÑOS	23	0,5%	25,0	2	0,3%	2,2	0	0,0%	0,0%	0,0
15-29 AÑOS	110	2,6%	84,1	8	1,2%	6,1	0	0,0%	0,0%	0,0
30-39 AÑOS	244	5,7%	223,5	30	4,4%	27,5	4	0,6%	0,1%	3,7
40-49 AÑOS	608	14,3%	464,6	101	14,8%	77,2	16	2,2%	0,2%	12,2
50-59 AÑOS	862	20,2%	826,3	168	24,6%	161,0	40	5,6%	0,6%	38,3
60-69 AÑOS	860	20,2%	1262,1	215	31,4%	315,5	96	13,5%	2,2%	140,9
70-79 AÑOS	761	17,8%	1701,2	139	20,3%	310,7	177	24,9%	7,6%	395,7
>= 80 AÑOS	762	17,9%	2818,8	19	2,8%	70,3	379	53,2%	23,6%	1402,0
Total	4266	100,0%	570,6	684	100,0%	91,5	712	100,0%	1,4%	95,2

*Incidencia acumulada por 100.000 habitantes ** Defunciones / casos confirmados

Fuente: Servicio de Epidemiología. D.G. Salud Pública y Adicciones

Tabla 7. Casos confirmados COVID19 acumulados desde 10 de mayo 2020 hasta 21 de febrero 2021 por grupos de edad y situación clínica (N=104204). Mujeres. Región de Murcia

Grupos de edad	Hospitalizados PCR/Ag+ desde 10 mayo 2020			UCI PCR/Ag+ desde 10 mayo 2020			Defunciones PCR/Ag+ desde 10 mayo 2020			
	Casos acum.	%	IA*	Casos acum.	%	IA*	Casos acum.	%	Letalidad (%)**	IA*
< 2 AÑOS	11	0,3%	75,7	0	0,0%	0,0	0	0,0%	0,0%	0,0
2-4 AÑOS	3	0,1%	12,7	1	0,4%	4,0	0	0,0%	0,0%	0,0
5-14 AÑOS	19	0,5%	21,9	2	0,7%	2,2	0	0,0%	0,0%	0,0
15-29 AÑOS	183	5,2%	148,4	11	3,9%	8,4	0	0,0%	0,0%	0,0
30-39 AÑOS	295	8,4%	282,8	14	4,9%	12,8	3	0,5%	0,0%	2,7
40-49 AÑOS	393	11,2%	327,2	31	10,9%	23,7	1	0,2%	0,0%	0,8
50-59 AÑOS	556	15,9%	538,0	70	24,6%	67,1	13	2,2%	0,2%	12,5
60-69 AÑOS	552	15,8%	757,9	80	28,1%	117,4	37	6,4%	0,9%	54,3
70-79 AÑOS	583	16,7%	1084,7	64	22,5%	143,1	96	16,5%	3,7%	214,6
>= 80 AÑOS	901	25,8%	2057,0	12	4,2%	44,4	431	74,2%	15,4%	1594,3
Total	3496	100,0%	468,5	285	100,0%	38,1	581	100,0%	1,1%	77,7

*Incidencia acumulada por 100.000 habitantes ** Defunciones / casos confirmados

Fuente: Servicio de Epidemiología. D.G. Salud Pública y Adicciones

Respecto a los casos confirmados en los últimos 14 días, la información por edad, situación clínica y defunciones se presenta en la Tabla 8 y Figura 7.

Tabla 8. Casos confirmados COVID19 por grupos de edad y situación clínica semanas 6 y 7 de 2021 (N=2336). Región de Murcia

Grupos de edad	Hospitalizados PCR/Ag+ Semanas 6 y 7			UCI PCR/Ag+ Semanas 6 y 7			Defunciones PCR/Ag+ Semanas 6 y 7			
	Casos	%	IA*	Casos	%	IA*	Casos	%	Letalidad (%)**	IA*
< 2 AÑOS	0	0,0%	0,0	0	0,0%	0,0	0	0,0%	0,0%	0,0
2-4 AÑOS	0	0,0%	0,0	0	0,0%	0,0	0	0,0%	0,0%	0,0
5-14 AÑOS	2	1,2%	1,1	0	0,0%	0,0	0	0,0%	0,0%	0,0
15-29 AÑOS	6	3,7%	2,4	0	0,0%	0,0	0	0,0%	0,0%	0,0
30-39 AÑOS	13	7,9%	6,1	1	10,0%	0,5	0	0,0%	0,0%	0,0
40-49 AÑOS	22	13,4%	8,8	1	10,0%	0,4	0	0,0%	0,0%	0,0
50-59 AÑOS	27	16,5%	13,0	3	30,0%	1,4	0	0,0%	0,0%	0,0
60-69 AÑOS	30	18,3%	21,3	1	10,0%	0,7	0	0,0%	0,0%	0,0
70-79 AÑOS	29	17,7%	29,4	3	30,0%	3,0	1	14,3%	0,9%	1,0
>= 80 AÑOS	35	21,3%	49,4	1	10,0%	1,4	6	85,7%	7,0%	8,5
Total	164	100,0%	11,0	10	100,0%	0,7	7	100,0%	0,3%	0,5

*Incidencia acumulada por 100.000 habitantes ** Defunciones / casos confirmados

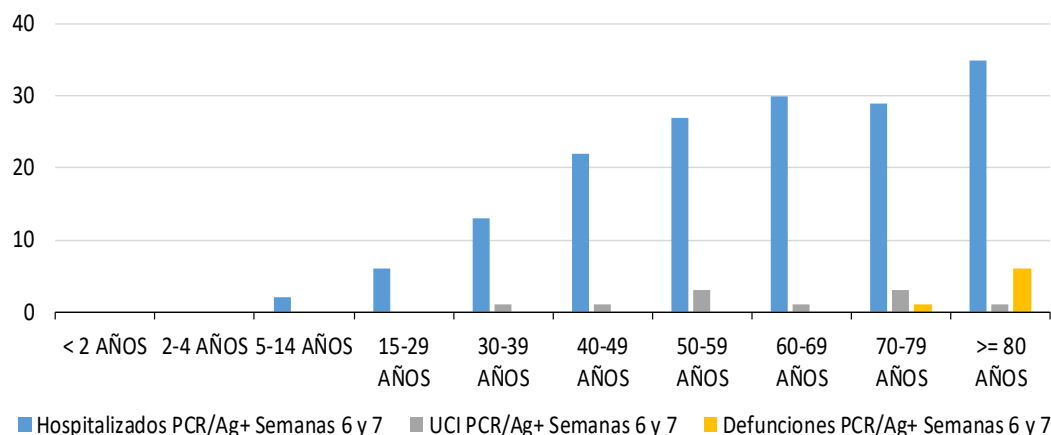
Fuente: Servicio de Epidemiología. D.G. Salud Pública y Adicciones

Desde el 11 de mayo hasta el 21 de febrero de 2021, la mediana de tiempo desde la fecha de inicio de síntomas hasta el ingreso hospitalario en aquellos pacientes hospitalizados que no estaban previamente ingresados ha sido de 7 días (P25: 3, P75: 10).

La mediana de tiempo desde la fecha de inicio de síntomas hasta el ingreso en UCI en aquellos pacientes hospitalizados que no estaban previamente ingresados ha sido de 8 días (P25: 6, P75: 11).



Figura 7. Casos confirmados COVID19 por grupos de edad y situación clínica (N=104204) en las últimas dos semanas, 6 y 7 de 2021. Región de Murcia



Fuente: Servicio de Epidemiología. D.G. Salud Pública y Adicciones.

La clasificación actual de las categorías de hospitalizados, UCI y defunción no son mutuamente excluyentes.

La distribución de la carga de casos hospitalizados acumulados desde el 10 de mayo según hospital donde se produce el ingreso se presenta en la tabla 9.

Tabla 9. Distribución porcentual de casos confirmados acumulados COVID19 desde 10 de mayo 2020 hasta 21 de febrero 2021 hospitalizados según hospital (N=7762). Región de Murcia

Hospital	%
VIRGEN DE LA ARRIXACA, HOSPITAL UNIVERSITARIO	20,1%
REINA SOFÍA, HOSPITAL GENERAL UNIVERSITARIO	15,9%
MORALES MESEGUER, HOSPITAL GENERAL UNIVERSITARIO	14,8%
SANTA LUCÍA, HOSPITAL DE	14,5%
RAFAEL MENDEZ, HOSPITAL	9,9%
LOS ARCOS, HOSPITAL	8,1%
VIRGEN DEL CASTILLO, HOSPITAL	5,1%
LA VEGA LORENZO GUIRAO, HOSPITAL DE	3,6%
NOROESTE, HOSPITAL COMARCAL DEL	3,4%
STª MARIA DEL ROSELL, HOSPITAL GENERAL	1,9%
VIRGEN DE LA VEGA, CLÍNICA	0,8%
CLÍNICA VIRGEN DE LA CARIDAD	0,6%
MOLINA, HOSPITAL DE	0,5%
RESTO	0,9%
Total	100,0%

Fuente: Servicio de Epidemiología. D.G. Salud Pública y Adicciones.

7. CASOS EN PROFESIONALES SANITARIOS

En los casos confirmados de profesionales sanitarios se incluye a todos ellos independientemente de si el contagio ha sido en relación a su actividad laboral o sin relación con dicha actividad (extra-laboral).

En la Tabla 10 se recoge información sobre la categoría profesional de los casos que son profesionales sanitarios.

Tabla 10. Casos confirmados COVID19 desde 10 de mayo 2020 hasta 21 de febrero 2021 según ocupación en profesionales sanitarios (N=3584*). Región de Murcia

Ocupación**	Casos acum.	%
AUXILIAR ENFERMERÍA	1020	28,5%
ENFERMERO/A	928	25,9%
MÉDICO/A	419	11,7%
CELADOR/A	139	3,9%
TÉCNICO/A SANITARIO	137	3,8%
FISIOTERAPEUTA	101	2,8%
FARMACÉUTICO/A	57	1,6%
GEROCULTOR/A	37	1,0%
RESTO	746	20,8%
Total	3584	100%

*Esta cifra incluye todos los casos de profesionales sanitarios, independientemente de si el contagio se ha producido en relación a su actividad laboral o sin relación con dicha actividad (extra-laboral).

** Auxiliar Enfermería incluye tanto los casos de auxiliares de enfermería como a los auxiliares de clínica

Fuente: Servicio de Epidemiología. D.G. Salud Pública y Adicciones.