

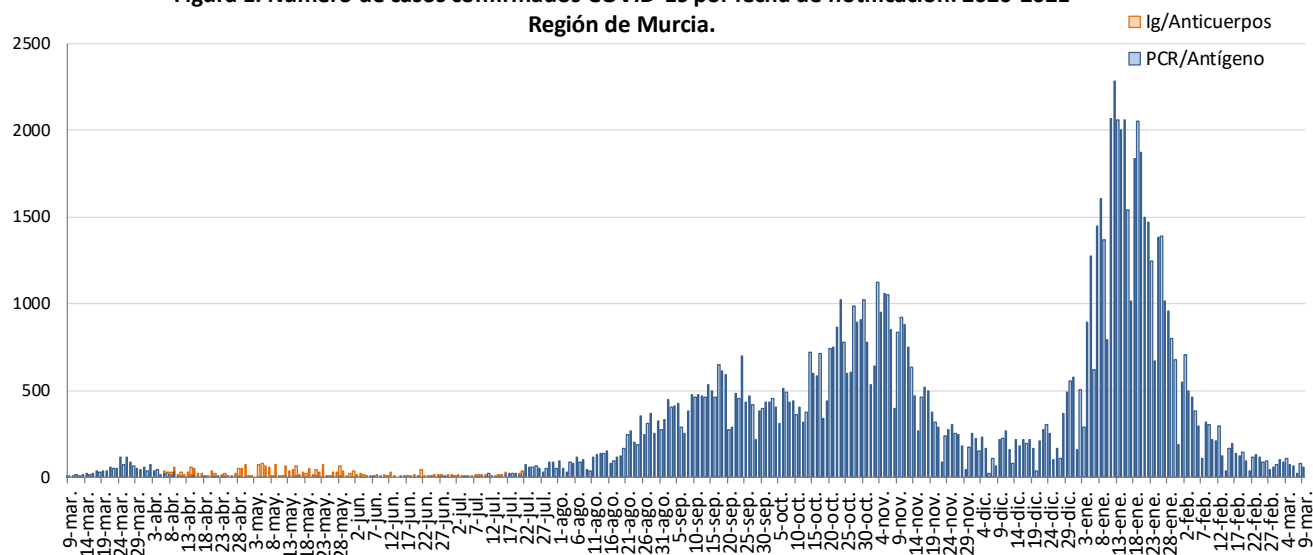
INFORME EPIDEMIOLÓGICO SEMANAL COVID-19 REGIÓN DE MURCIA

A 10 DE MARZO DE 2021

En la Región de Murcia hasta la fecha del informe se han registrado 106972 casos confirmados de COVID-19. Actualmente se encuentran ingresados en hospitales de la Región 157 casos, de los cuales 58 se encuentran en UCI.

Se ha dado el alta epidemiológica a 104444 pacientes y se han producido 1538 fallecimientos (incluyendo casos con diagnóstico por anticuerpos).

Figura 1. Número de casos confirmados COVID-19 por fecha de notificación. 2020-2021
Región de Murcia.



Fuente: Servicio de Epidemiología. D.G. Salud Pública y Adicciones.

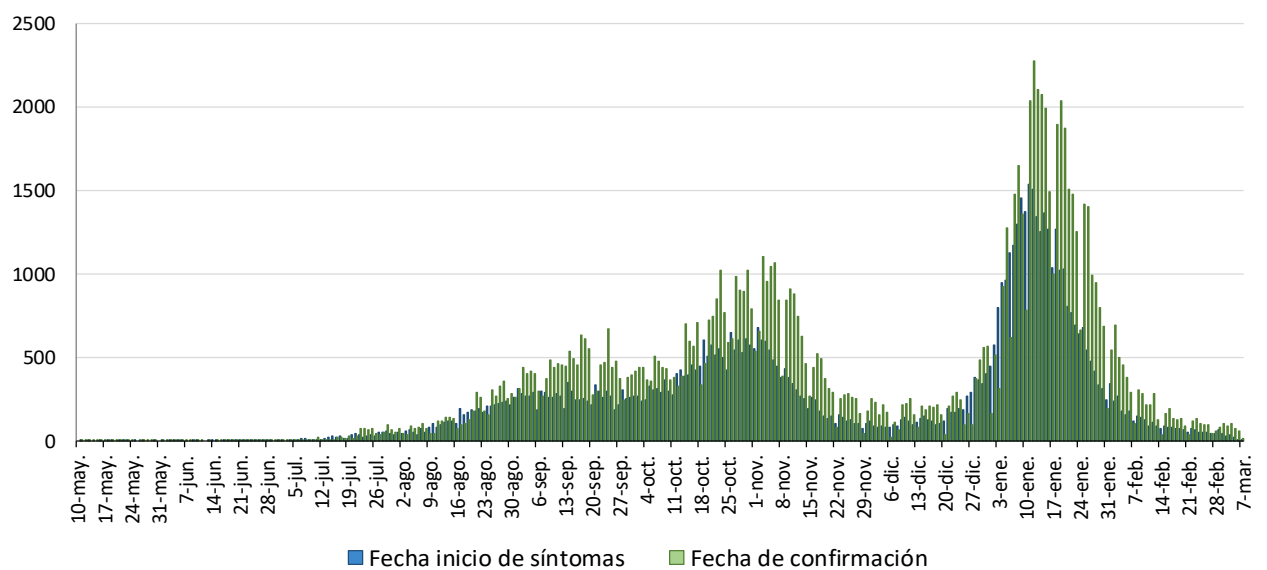
Los datos que se presentan a continuación son aquellos sobre los que se tiene información epidemiológica detallada y corresponden a los casos acumulados confirmados por pruebas diagnósticas en la Región de Murcia a partir del 10 de mayo de 2020 hasta la última semana epidemiológica completa (semana nº 9, del 01/03/2021 al 07/03/2021), que suman un total de 105492 casos. También se presentan los casos en la última y dos últimas semanas epidemiológicas (semanas 8 y 9).



1. NÚMERO DE CASOS CONFIRMADOS POR FECHA DE INICIO DE SÍNTOMAS Y CONFIRMACIÓN

Los datos que se presentan a continuación son aquellos sobre los que se tiene información epidemiológica detallada sobre la fecha de inicio de síntomas y fecha de confirmación, todo ello desde el 10 de mayo.

Figura 2. Casos confirmados COVID19 por fecha de inicio de síntomas (N=72247) y confirmación (N=105491). Región de Murcia 2020/21



Fuente: Servicio de Epidemiología. D. G. Salud Pública y Adicciones

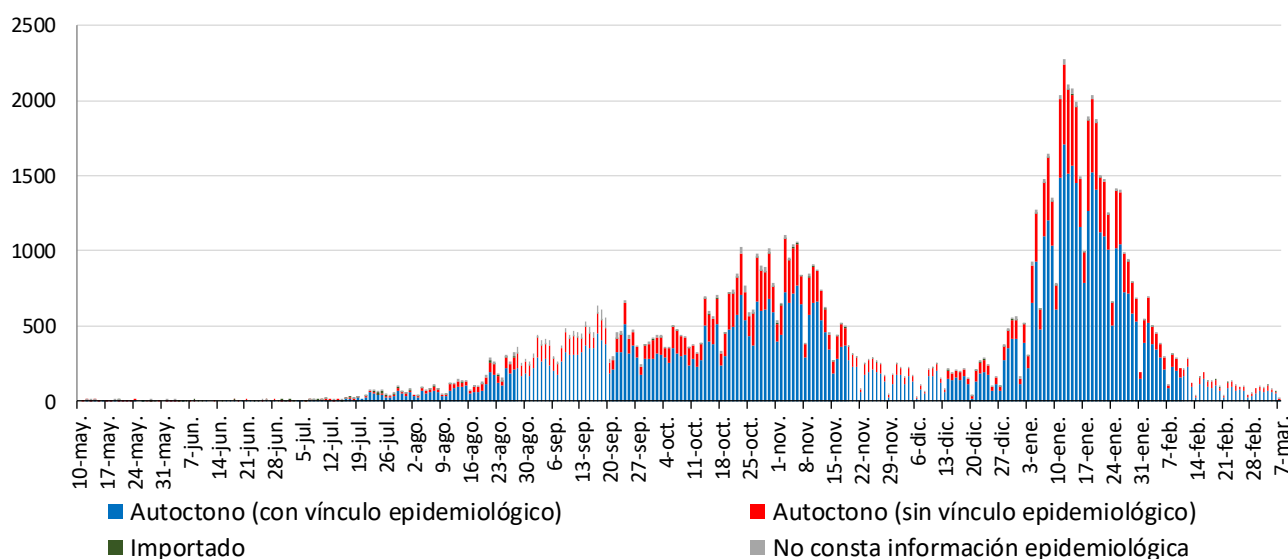
La curva epidémica por fecha de inicio de síntomas (Figura 2) es la que muestra la evolución de la epidemia con la información relativa a los casos confirmados sintomáticos.

Debido al periodo de incubación que es de 1 a 14 días, la curva que corresponde a la Fecha de Inicio de Síntomas (FIS) puede ir modificándose en los últimos 14 días.

2. CASOS SEGÚN EL ORIGEN DEL CONTAGIO

Los casos confirmados según el origen del contagio y fecha de confirmación se presentan en la Figura 3.

Figura 3. Casos confirmados COVID19 según origen de contagio y fecha de confirmación (N=105491). Región de Murcia 2020/21



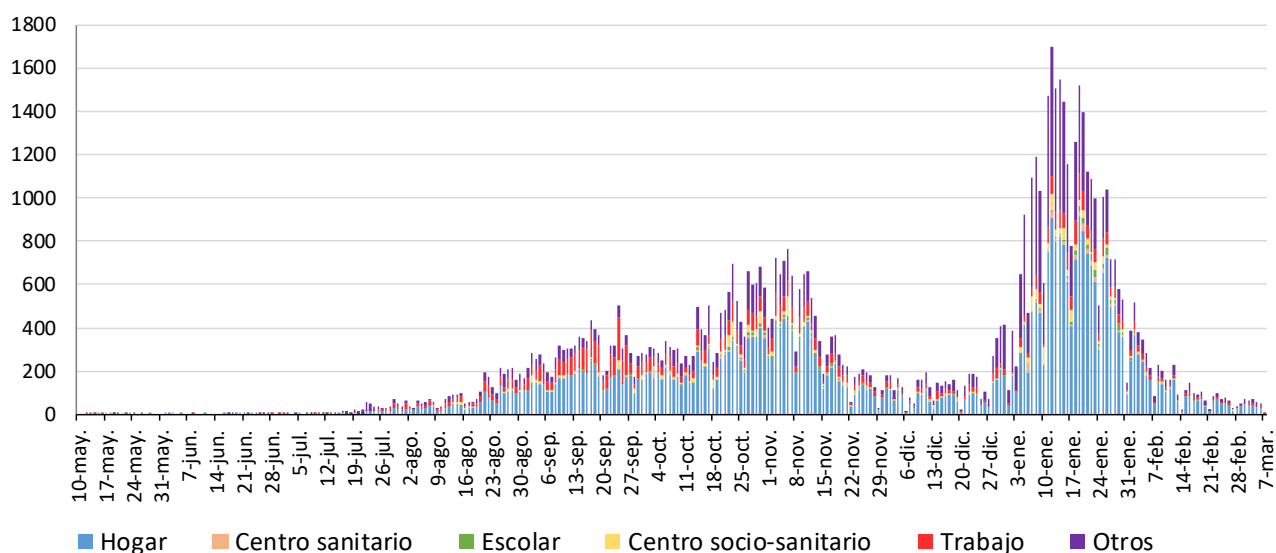
Fuente: Servicio de Epidemiología. D. G. Salud Pública y Adicciones

Del total de casos confirmados desde el 10 mayo (105492), no consta información epidemiológica en el 3% de los casos, el 0,3% son importados (tanto de otro país como de otra CCAA), el 71,7% son autóctonos con vínculo epidemiológico constatado (contacto con un caso confirmado) y el 25,0% restante son autóctonos sin vínculo epidemiológico.

De los 75643 casos **con vínculo epidemiológico constatado**, 2060 (2,7%) están relacionados con centros socio-sanitarios, 927 (1,2%) son casos con contagio en centros sanitarios, 42605 (56,3%) corresponden a contagios en el hogar, 8611 (11,4%) han sido laborales, 1045 (1,4%) de ámbito escolar, 19624 (25,9%) el contagio procede de otros ámbitos, principalmente social/ocio. En el 1,0% restante no consta el ámbito.

En el apartado de centros socio-sanitarios hemos incluido a los trabajadores y residentes.

Figura 4. Casos confirmados COVID19 autóctonos con vínculo epidemiológico según origen de contagio y fecha de confirmación (N=75643). Región de Murcia 2020/21

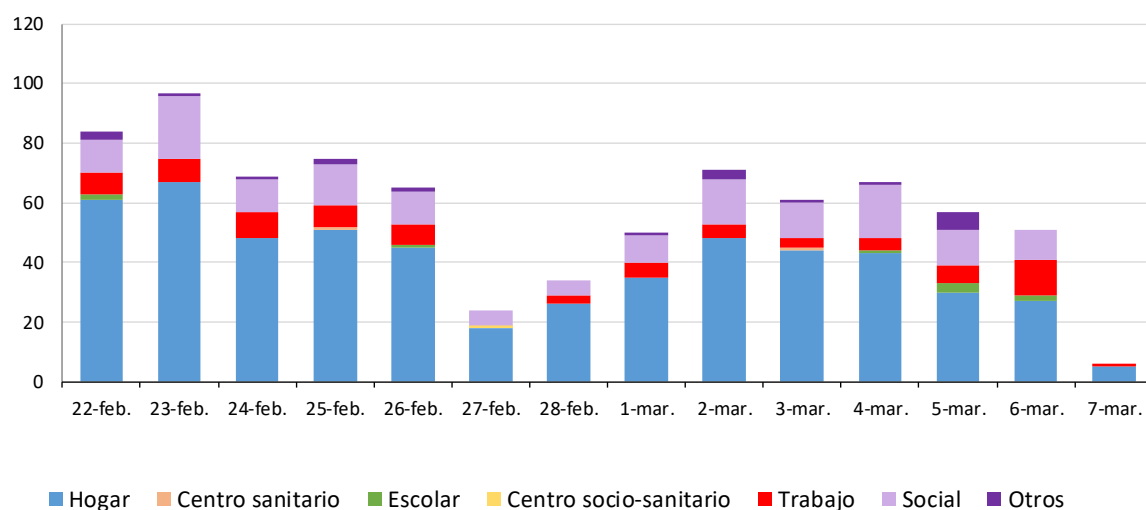


Fuente: Servicio de Epidemiología. D. G. Salud Pública y Adicciones

En la Figura 4 se observa que, en los casos autóctonos con vínculo epidemiológico, según origen del contagio, los casos predominantes son los contagiados en el hogar y en otros ámbitos (principalmente social/ocio).

En las dos últimas semanas, ha habido 818 casos **con vínculo epidemiológico** constatado. De ellos, 1 (0,1%) han sido en centros socio-sanitarios, 548 (66,9%) en el hogar, 77 (9,4%) en el trabajo, 2 (0,2%) en centros sanitarios, 9 (1,1%) de ámbito escolar, 154 (18,8%) de origen social, 20 (2,4%) de otros ámbitos. En el resto de casos (1,0%) no consta el ámbito.

Figura 5. Casos confirmados COVID19 autóctonos con vínculo epidemiológico según origen de contagio y fecha de confirmación semanas 8 y 9 de 2021 (N=818). Región de Murcia



En la Figura 5 se observa que, en los casos autóctonos con vínculo epidemiológico dentro de las dos últimas dos semanas, los casos predominantes son los contagiados en el hogar, en el ámbito social/ocio y laboral.



3. CASOS SEGÚN MUNICIPIO DE LA REGIÓN DE MURCIA

Los casos por PCR/Ag positiva según municipio de residencia se muestran en la Tabla 1.

Tabla 1. Casos confirmados COVID19 desde 10 de mayo 2020 hasta 7 de marzo 2021 por municipio residencia (N=105492)

Municipio	Población	Casos acum.	IA*	Defun.	PCR/Ag+ Semanas 8 y 9		PCR/Ag+ con FIS Semanas 8 y 9		PCR/Ag+ Semana 9		PCR/Ag+ con FIS Semana 9	
					Casos	IA*	Casos	IA*	Casos	IA*	Casos	IA*
Abanilla	6127	577	9417,3	11	2	32,6	1	16,3	0	0,0	0	0,0
Abarán	12964	721	5561,6	4	19	146,6	13	100,3	6	46,3	2	15,4
Águilas	35301	1275	3611,8	22	13	36,8	3	8,5	3	8,5	0	0,0
Albudeite	1373	145	10560,8	2	1	72,8	1	72,8	1	72,8	1	72,8
Alcantarilla	42048	2634	6264,3	22	24	57,1	14	33,3	11	26,2	1	2,4
Los Alcázares	16138	1070	6630,3	12	9	55,8	5	31,0	5	31,0	3	18,6
Aledo	1022	42	4109,6	1	0	0,0	0	0,0	0	0,0	0	0,0
Alguazas	9638	773	8020,3	14	1	10,4	1	10,4	0	0,0	0	0,0
Alhama de Murcia	22077	1613	7306,2	15	37	167,6	21	95,1	16	72,5	6	27,2
Archena	19301	1463	7579,9	25	21	108,8	14	72,5	9	46,6	4	20,7
Beniel	11318	741	6547,1	12	7	61,8	4	35,3	6	53,0	1	8,8
Blanca	6539	344	5260,7	8	6	91,8	4	61,2	5	76,5	4	61,2
Bullas	11530	616	5342,6	7	4	34,7	2	17,3	3	26,0	1	8,7
Calasparra	10178	382	3753,2	9	3	29,5	1	9,8	0	0,0	0	0,0
Campos del Río	2028	180	8875,7	9	0	0,0	0	0,0	0	0,0	0	0,0
Caravaca de la Cruz	25760	2601	10097,0	49	51	198,0	27	104,8	29	112,6	9	34,9
Cartagena	214802	11285	5253,7	227	140	65,2	75	34,9	72	33,5	29	13,5
Cehegín	14983	920	6140,3	19	7	46,7	2	13,3	0	0,0	0	0,0
Ceutí	11787	1006	8534,8	15	29	246,0	20	169,7	13	110,3	5	42,4
Cieza	34988	2546	7276,8	36	95	271,5	51	145,8	44	125,8	20	57,2
Fortuna	10112	1166	11530,9	15	3	29,7	1	9,9	2	19,8	1	9,9
Fuente Álamo	16583	1177	7097,6	11	18	108,5	7	42,2	6	36,2	4	24,1
Jumilla	25600	3132	12234,4	43	16	62,5	3	11,7	10	39,1	3	11,7
Librilla	5305	226	4260,1	2	15	282,8	8	150,8	11	207,4	5	94,3
Lorca	94404	7769	8229,5	66	84	89,0	38	40,3	34	36,0	16	16,9
Lorquí	7141	533	7463,9	2	1	14,0	1	14,0	0	0,0	0	0,0
Mazarrón	32209	1463	4542,2	19	10	31,0	7	21,7	5	15,5	3	9,3
Molina de Segura	71890	4739	6592,0	68	25	34,8	16	22,3	14	19,5	7	9,7
Moratalla	7839	817	10422,2	15	0	0,0	0	0,0	0	0,0	0	0,0
Mula	16883	1586	9394,1	14	13	77,0	5	29,6	4	23,7	2	11,8
Murcia	453258	32788	7233,8	416	220	48,5	100	22,1	107	23,6	42	9,3
Ojós	500	17	3400,0	1	3	600,0	0	0,0	2	400,0	0	0,0
Pliego	3847	180	4679,0	0	1	26,0	1	26,0	1	26,0	1	26,0
Puerto Lumbreras	15394	659	4280,9	3	37	240,4	15	97,4	19	123,4	7	45,5
Ricote	1264	89	7041,1	3	3	237,3	2	158,2	2	158,2	1	79,1
San Javier	32489	2076	6389,9	12	39	120,0	18	55,4	12	36,9	2	6,2
San Pedro del Pinatar	25476	1622	6366,8	16	82	321,9	44	172,7	30	117,8	13	51,0
Santomera	16206	1033	6374,2	16	11	67,9	3	18,5	3	18,5	1	6,2
Torre Pacheco	35676	2782	7798,0	18	57	159,8	21	58,9	24	67,3	5	14,0
Las Torres de Cotillas	21471	1594	7424,0	16	5	23,3	5	23,3	1	4,7	0	0,0
Totana	32008	3584	11197,2	30	30	93,7	17	53,1	19	59,4	9	28,1
Ulea	874	49	5606,4	1	0	0,0	0	0,0	0	0,0	0	0,0
La Unión	20225	1036	5122,4	10	7	34,6	1	4,9	0	0,0	0	0,0
Villanueva del Segura	2910	253	8694,2	16	1	34,4	0	0,0	0	0,0	0	0,0
Yecla	34432	3940	11442,8	56	34	98,7	16	46,5	10	29,0	4	11,6
Otras CCAA/Desconoc.		248		2	6		3		3		1	
Total	1493898	105492	7061,5	1390	1190	79,7	591	39,6	542	36,3	213	14,3

*Incidenc. Acum. x100.000hab. FIS: fecha inicio síntomas

Fuente: Servicio de Epidemiología. D.G. Salud Pública y Adicciones



Como se muestra en la Tabla 1, desde el 10 de mayo de 2020 hasta el 7 de marzo 2021 se han producido 1390 defunciones, de las cuales 770 corresponden a hombres (55,4%) y 620 en mujeres (44,6%). El 88,8% de las defunciones (1235) se han producido en mayores de 65 años. Durante el año 2021 se han producido el 55,5% de todas las defunciones acaecidas desde el 10 de mayo de 2020.

4. CASOS E INCIDENCIA POR ÁREA DE SALUD

Los casos por PCR/Antígeno positivos según el área de salud en la que residen se presenta en la Tabla 2.

Tabla 2. Casos confirmados COVID19 desde 10 de mayo 2020 hasta 7 de marzo 2021 por área de salud (N=105492). Región de Murcia

Área de Salud	Población	Casos acum.	% Total casos	IA*	PCR/Ag+ Semanas 8 y 9		PCR/Ag+ con FIS Semanas 8 y 9		PCR/Ag+ Semana 9		PCR/Ag+ con FIS Semana 9	
					Casos	IA*	Casos	IA*	Casos	IA*	Casos	IA*
Murcia Oeste	266460	18275	17,3%	6858,4	173	64,9	84	31,5	79	29,6	32	12,0
Cartagena	286022	14620	13,9%	5111,5	157	54,9	87	30,4	76	26,6	34	11,9
Lorca	178129	13120	12,4%	7365,4	159	89,3	71	39,9	73	41,0	31	17,4
Noroeste	70290	5240	5,0%	7454,8	62	88,2	31	44,1	29	41,3	9	12,8
Altiplano	60032	7009	6,6%	11675,4	49	81,6	19	31,6	19	31,6	7	11,7
Vega Media del Segura	268761	18765	17,8%	6982,0	122	45,4	74	27,5	57	21,2	26	9,7
Murcia Este	202137	14528	13,8%	7187,2	107	52,9	49	24,2	54	26,7	15	7,4
Mar Menor	107576	7348	7,0%	6830,5	182	169,2	85	79,0	68	63,2	21	19,5
Vega Alta del Segura	54491	3572	3,4%	6555,2	119	218,4	68	124,8	54	99,1	26	47,7
Otras CCAA		3015	2,9%		60		23		33		12	
Total	1493898	105492	100,0%	7061,5	1190	79,7	591	39,6	542	36,3	213	14,3

*Incidencia acumulada por 100.000 habitantes FIS: fecha inicio síntomas

Fuente: Servicio de Epidemiología. D.G. Salud Pública y Adicciones.



5. CASOS SEGÚN GRUPO DE EDAD Y SEXO

La mediana de edad en los casos confirmados con edad conocida es 39 años (39 en hombres y 40 en mujeres) y el 51,7% de los casos confirmados son mujeres. La distribución por edad y sexo se presenta en la Tabla 3.

Tabla 3. Casos confirmados COVID19 desde 10 de mayo 2020 hasta 7 de marzo 2021 por edad y sexo (N=105490). Región de Murcia

Grupos de edad	Total PCR/Ag+ desde 10 mayo 2020			Hombres PCR/Ag+ desde 10 mayo 2020			Mujeres PCR/Ag+ desde 10 mayo 2020			Ambos sexos PCR/Ag+ Semanas 8 y 9			Ambos sexos PCR/Ag+ Semana 9		
	Casos acum.	%	IA*	Casos acum.	%	IA*	Casos acum.	%	IA*	Casos	%	IA*	Casos	%	IA*
< 2 AÑOS	1861	1,8%	6265,8	971	1,9%	6400,4	890	1,6%	6125,3	29	2,4%	97,6	12	2,2%	40,4
2-4 AÑOS	2764	2,6%	5671,4	1377	2,7%	5464,9	1387	2,5%	5892,3	43	3,6%	88,2	20	3,7%	41,0
5-14 AÑOS	11118	10,5%	6216,1	5658	11,1%	6143,5	5460	10,0%	6293,2	152	12,8%	85,0	71	13,1%	39,7
15-29 AÑOS	22731	21,5%	8941,9	11131	21,9%	8505,1	11600	21,3%	9405,3	311	26,1%	122,3	141	26,0%	55,5
30-39 AÑOS	15590	14,8%	7303,1	7330	14,4%	6714,1	8260	15,1%	7919,6	140	11,8%	65,6	63	11,6%	29,5
40-49 AÑOS	18288	17,3%	7286,8	8784	17,2%	6711,6	9504	17,4%	7913,6	175	14,7%	69,7	74	13,7%	29,5
50-59 AÑOS	15159	14,4%	7300,0	7312	14,4%	7009,3	7847	14,4%	7593,5	170	14,3%	81,9	87	16,1%	41,9
60-69 AÑOS	8566	8,1%	6076,1	4395	8,6%	6449,9	4171	7,6%	5726,5	78	6,6%	55,3	31	5,7%	22,0
70-79 AÑOS	4969	4,7%	5045,6	2351	4,6%	5255,6	2618	4,8%	4870,9	53	4,5%	53,8	25	4,6%	25,4
>= 80 AÑOS	4444	4,2%	6273,8	1625	3,2%	6011,2	2819	5,2%	6435,9	39	3,3%	55,1	18	3,3%	25,4
>= 65 AÑOS	12871	12,2%	5514,5	5751	11,3%	5616,8	7120	13,1%	5434,5	125	10,5%	53,6	58	10,7%	24,8
Total	105490	100,0%	7061,4	50934	100,0%	6812,9	54556	100,0%	7310,4	1190	100,0%	79,7	542	100,0%	36,3

*Incidencia acumulada por 100.000 habitantes

Fuente: Servicio de Epidemiología. D.G. Salud Pública y Adicciones.

Según casos por grupos de edad, en las dos últimas semanas el porcentaje de casos jóvenes de 15-29 años representa el 26,1% y el de menores de 15 años es el 18,8%. Por otra parte, el porcentaje de casos de 60 o más años es el 14,3% en los últimos 14 días. Respecto a la incidencia acumulada, en las dos últimas semanas, el grupo de edad de 15 a 29 años es el que presenta mayor valor, seguido de los menores de 2 años, de 2-4 años y de 5-14 años.

6. CASOS SEGÚN GRUPO DE EDAD, SITUACIÓN CLÍNICA Y DEFUNCIONES

Se ha registrado la hospitalización en algún momento durante su enfermedad (no se refiere a los hospitalizados a día de hoy) de 7920 casos de los 105492 encuestados (7,5%), con un 8,6% de hospitalizaciones en hombres y un 6,5% en mujeres. La media de edad en el conjunto de hospitalizados es de 62 años y mediana 63 años.

La mediana de tiempo de hospitalización, excluyendo fallecidos, es de 7 días (P25: 4, P75: 15) y la de estancia en UCI de 10 días (P25: 6, P75: 24).

En la tabla 4 y figura 6 se muestra la distribución de los casos según si presentan o no síntomas por grupos de edad y el total.

Tabla 4. Casos confirmados COVID19 desde 10 de mayo 2020 hasta 7 de marzo 2021 según presencia de síntomas y grupos de edad (N=103432). Región de Murcia

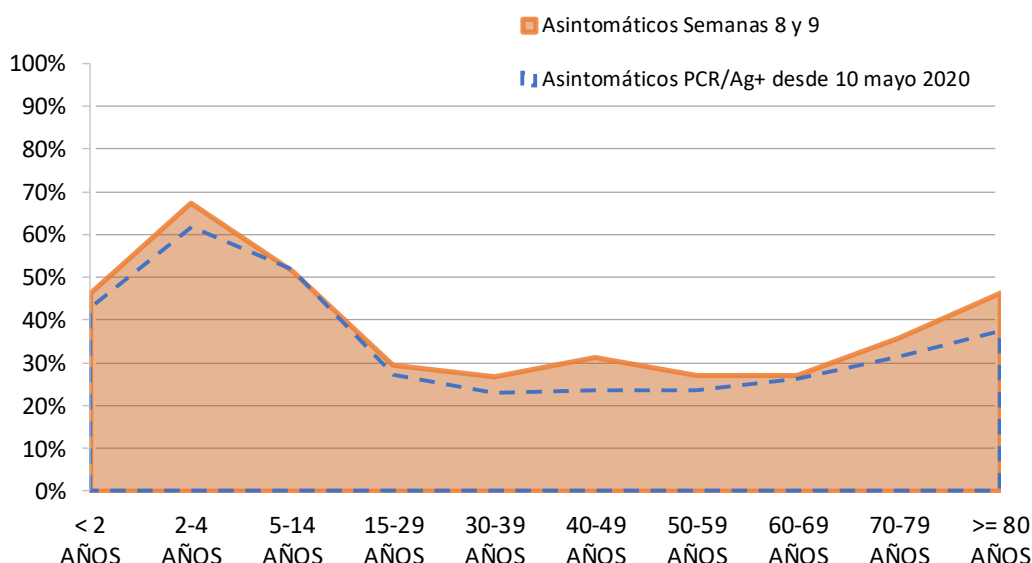
Edad	Asintomáticos PCR/Ag+ desde 10 mayo 2020		Sintomáticos PCR/Ag+ desde 10 mayo 2020		Asintomáticos Semanas 8 y 9		Sintomáticos Semanas 8 y 9	
	Casos acum.	%*	Casos acum.	%*	Casos	%*	Casos	%*
< 2 AÑOS	792	42,9%	1055	57,1%	13	46,4%	15	53,6%
2-4 AÑOS	1692	61,8%	1046	38,2%	29	67,4%	14	32,6%
5-14 AÑOS	5713	51,9%	5290	48,1%	78	51,3%	74	48,7%
15-29 AÑOS	6028	27,1%	16218	72,9%	90	29,4%	216	70,6%
30-39 AÑOS	3517	23,1%	11732	76,9%	37	26,6%	102	73,4%
40-49 AÑOS	4236	23,6%	13695	76,4%	54	31,2%	119	68,8%
50-59 AÑOS	3515	23,6%	11386	76,4%	45	26,9%	122	73,1%
60-69 AÑOS	2221	26,4%	6196	73,6%	21	26,9%	57	73,1%
70-79 AÑOS	1538	31,5%	3339	68,5%	19	35,8%	34	64,2%
>= 80 AÑOS	1576	37,3%	2647	62,7%	18	46,2%	21	53,8%
Total	30828	29,8%	72604	70,2%	404	34,3%	774	65,7%

* Porcentaje de asintomáticos por grupos de edad

Fuente: Servicio de Epidemiología. D.G. Salud Pública y Adicciones.



Figura 6. Porcentaje de casos asintomáticos confirmados COVID19 desde 10 de mayo 2020 hasta 7 de marzo 2021 por edad (N=103432). Región de Murcia



Fuente: Servicio de Epidemiología. D.G. Salud Pública y Adicciones.

La distribución del total de casos acumulados en ambos sexos, hombres y mujeres, por edad según situación clínica y defunciones se presenta en la Tabla 5, 6 y 7 respectivamente.

Tabla 5. Casos confirmados COVID19 acumulados desde 10 de mayo 2020 hasta 7 de marzo 2021 por grupos de edad y situación clínica (N=105492). Ambos sexos. Región de Murcia

Grupos de edad	Hospitalizados PCR/Ag+ desde 10 mayo 2020			UCI PCR/Ag+ desde 10 mayo 2020			Defunciones PCR/Ag+ desde 10 mayo 2020			
	Casos acum.	%	IA*	Casos acum.	%	IA*	Casos acum.	%	Letalidad (%)**	IA*
< 2 AÑOS	41	0,5%	138,0	1	0,1%	3,4	0	0,0%	0,0%	0,0
2-4 AÑOS	9	0,1%	18,5	2	0,2%	4,1	0	0,0%	0,0%	0,0
5-14 AÑOS	42	0,5%	23,5	4	0,4%	2,2	0	0,0%	0,0%	0,0
15-29 AÑOS	305	3,9%	120,0	20	2,0%	7,9	0	0,0%	0,0%	0,0
30-39 AÑOS	555	7,0%	260,0	44	4,4%	20,6	7	0,5%	0,0%	3,3
40-49 AÑOS	1027	13,0%	409,2	135	13,5%	53,8	19	1,4%	0,1%	7,6
50-59 AÑOS	1442	18,2%	694,4	246	24,7%	118,5	63	4,5%	0,4%	30,3
60-69 AÑOS	1445	18,2%	1025,0	304	30,5%	215,6	143	10,3%	1,7%	101,4
70-79 AÑOS	1365	17,2%	1386,1	210	21,1%	213,2	299	21,5%	6,0%	303,6
>= 80 AÑOS	1689	21,3%	2384,4	31	3,1%	43,8	859	61,8%	19,3%	1212,7
Total	7920	100,0%	530,2	997	100,0%	66,7	1390	100,0%	1,3%	93,0

*Incidencia acumulada por 100.000 habitantes ** Defunciones / casos confirmados

Fuente: Servicio de Epidemiología. D.G. Salud Pública y Adicciones



Tabla 6. Casos confirmados COVID19 acumulados desde 10 de mayo 2020 hasta 7 de marzo 2021 por grupos de edad y situación clínica (N=105492). Hombres. Región de Murcia

Grupos de edad	Hospitalizados PCR/Ag+ desde 10 mayo 2020			UCI PCR/Ag+ desde 10 mayo 2020			Defunciones PCR/Ag+ desde 10 mayo 2020			
	Casos acum.	%	IA*	Casos acum.	%	IA*	Casos acum.	%	Letalidad (%)**	IA*
< 2 AÑOS	30	0,7%	197,7	1	0,1%	6,6	0	0,0%	0,0%	0,0
2-4 AÑOS	6	0,1%	23,8	1	0,1%	4,0	0	0,0%	0,0%	0,0
5-14 AÑOS	23	0,5%	25,0	2	0,3%	2,2	0	0,0%	0,0%	0,0
15-29 AÑOS	117	2,7%	89,4	9	1,3%	6,9	0	0,0%	0,0%	0,0
30-39 AÑOS	249	5,7%	228,1	30	4,3%	27,5	4	0,5%	0,1%	3,7
40-49 AÑOS	626	14,4%	478,3	104	14,9%	79,5	17	2,2%	0,2%	13,0
50-59 AÑOS	878	20,2%	841,6	172	24,6%	164,9	45	5,8%	0,6%	43,1
60-69 AÑOS	878	20,2%	1288,5	221	31,6%	324,3	106	13,8%	2,4%	155,6
70-79 AÑOS	772	17,7%	1725,8	141	20,1%	315,2	191	24,8%	8,1%	427,0
>= 80 AÑOS	778	17,9%	2878,0	19	2,7%	70,3	407	52,9%	25,0%	1505,6
Total	4357	100,0%	582,8	700	100,0%	93,6	770	100,0%	1,5%	103,0

*Incidencia acumulada por 100.000 habitantes ** Defunciones / casos confirmados

Fuente: Servicio de Epidemiología. D.G. Salud Pública y Adicciones

Tabla 7. Casos confirmados COVID19 acumulados desde 10 de mayo 2020 hasta 7 de marzo 2021 por grupos de edad y situación clínica (N=105492). Mujeres. Región de Murcia

Grupos de edad	Hospitalizados PCR/Ag+ desde 10 mayo 2020			UCI PCR/Ag+ desde 10 mayo 2020			Defunciones PCR/Ag+ desde 10 mayo 2020			
	Casos acum.	%	IA*	Casos acum.	%	IA*	Casos acum.	%	Letalidad (%)**	IA*
< 2 AÑOS	11	0,3%	75,7	0	0,0%	0,0	0	0,0%	0,0%	0,0
2-4 AÑOS	3	0,1%	12,7	1	0,3%	4,0	0	0,0%	0,0%	0,0
5-14 AÑOS	19	0,5%	21,9	2	0,7%	2,2	0	0,0%	0,0%	0,0
15-29 AÑOS	188	5,3%	152,4	11	3,7%	8,4	0	0,0%	0,0%	0,0
30-39 AÑOS	306	8,6%	293,4	14	4,7%	12,8	3	0,5%	0,0%	2,7
40-49 AÑOS	401	11,3%	333,9	31	10,4%	23,7	2	0,3%	0,0%	1,5
50-59 AÑOS	564	15,8%	545,8	74	24,9%	70,9	18	2,9%	0,2%	17,3
60-69 AÑOS	567	15,9%	778,5	83	27,9%	121,8	37	6,0%	0,9%	54,3
70-79 AÑOS	593	16,6%	1103,3	69	23,2%	154,2	108	17,4%	4,1%	241,4
>= 80 AÑOS	911	25,6%	2079,9	12	4,0%	44,4	452	72,9%	16,0%	1672,0
Total	3563	100,0%	477,4	297	100,0%	39,7	620	100,0%	1,1%	82,9

*Incidencia acumulada por 100.000 habitantes ** Defunciones / casos confirmados

Fuente: Servicio de Epidemiología. D.G. Salud Pública y Adicciones

Respecto a los casos confirmados en los últimos 14 días, la información por edad, situación clínica y defunciones se presenta en la Tabla 8 y Figura 7.

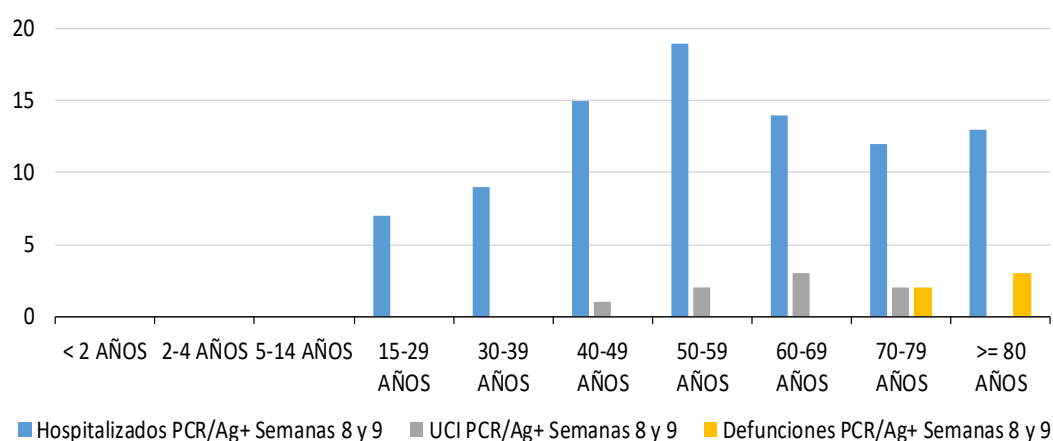
Tabla 8. Casos confirmados COVID19 por grupos de edad y situación clínica semanas 8 y 9 de 2021 (N=1190). Región de Murcia

Grupos de edad	Hospitalizados PCR/Ag+ Semanas 8 y 9			UCI PCR/Ag+ Semanas 8 y 9			Defunciones PCR/Ag+ Semanas 8 y 9			
	Casos	%	IA*	Casos	%	IA*	Casos	%	Letalidad (%)**	IA*
< 2 AÑOS	0	0,0%	0,0	0	0,0%	0,0	0	0,0%	0,0%	0,0
2-4 AÑOS	0	0,0%	0,0	0	0,0%	0,0	0	0,0%	0,0%	0,0
5-14 AÑOS	0	0,0%	0,0	0	0,0%	0,0	0	0,0%	0,0%	0,0
15-29 AÑOS	7	7,9%	2,8	0	0,0%	0,0	0	0,0%	0,0%	0,0
30-39 AÑOS	9	10,1%	4,2	0	0,0%	0,0	0	0,0%	0,0%	0,0
40-49 AÑOS	15	16,9%	6,0	1	12,5%	0,4	0	0,0%	0,0%	0,0
50-59 AÑOS	19	21,3%	9,1	2	25,0%	1,0	0	0,0%	0,0%	0,0
60-69 AÑOS	14	15,7%	9,9	3	37,5%	2,1	0	0,0%	0,0%	0,0
70-79 AÑOS	12	13,5%	12,2	2	25,0%	2,0	2	40,0%	3,8%	2,0
>= 80 AÑOS	13	14,6%	18,4	0	0,0%	0,0	3	60,0%	7,7%	4,2
Total	89	100,0%	6,0	8	100,0%	0,5	5	100,0%	0,4%	0,3

*Incidencia acumulada por 100.000 habitantes ** Defunciones / casos confirmados

Fuente: Servicio de Epidemiología. D.G. Salud Pública y Adicciones

Figura 7. Casos confirmados COVID19 por grupos de edad y situación clínica (N=105492) en las últimas dos semanas, 8 y 9 de 2021. Región de Murcia



Fuente: Servicio de Epidemiología. D.G. Salud Pública y Adicciones.

La clasificación actual de las categorías de hospitalizados, UCI y defunción no son mutuamente excluyentes.

Desde el 10 de mayo hasta el 7 de marzo 2021, la mediana de tiempo desde la fecha de inicio de síntomas hasta el ingreso hospitalario en aquellos pacientes hospitalizados que no estaban previamente ingresados ha sido de 7 días (P25: 3, P75: 10).

La mediana de tiempo desde la fecha de inicio de síntomas hasta el ingreso en UCI en aquellos pacientes hospitalizados que no estaban previamente ingresados ha sido de 8 días (P25: 6, P75: 11).

La distribución de la carga de casos hospitalizados acumulados desde el 10 de mayo según hospital donde se produce el ingreso se presenta en la tabla 9.

Tabla 9. Distribución porcentual de casos confirmados acumulados COVID19 desde 10 de mayo 2020 hasta 7 de marzo 2021 hospitalizados según hospital (N=7920). Región de Murcia

Hospital	%
VIRGEN DE LA ARRIXACA, HOSPITAL UNIVERSITARIO	20,1%
REINA SOFÍA, HOSPITAL GENERAL UNIVERSITARIO	15,8%
MORALES MESEGUER, HOSPITAL GENERAL UNIVERSITARIO	14,7%
SANTA LUCÍA, HOSPITAL DE	14,3%
RAFAEL MENDEZ, HOSPITAL	10,0%
LOS ARCOS, HOSPITAL	8,2%
VIRGEN DEL CASTILLO, HOSPITAL	5,0%
LA VEGA LORENZO GUIRAO, HOSPITAL DE	3,8%
NOROESTE, HOSPITAL COMARCAL DEL	3,4%
STª MARIA DEL ROSELL, HOSPITAL GENERAL	1,9%
VIRGEN DE LA VEGA, CLÍNICA	0,8%
CLÍNICA VIRGEN DE LA CARIDAD	0,6%
MOLINA, HOSPITAL DE	0,6%
RESTO	0,9%
Total	100,0%

Fuente: Servicio de Epidemiología. D.G. Salud Pública y Adicciones.

7. CASOS EN PROFESIONALES SANITARIOS

En los casos confirmados de profesionales sanitarios se incluye a todos ellos independientemente de si el contagio ha sido en relación a su actividad laboral o sin relación con dicha actividad (extra-laboral).

En la Tabla 10 se recoge información sobre la categoría profesional de los casos que son profesionales sanitarios.

Tabla 10. Casos confirmados COVID19 desde 10 de mayo 2020 hasta 7 de marzo 2021 según ocupación en profesionales sanitarios (N=3630*). Región de Murcia

Ocupación**	Casos acum.	%
AUXILIAR ENFERMERÍA	1038	28,6%
ENFERMERO/A	939	25,9%
MÉDICO/A	424	11,7%
CELADOR/A	141	3,9%
TÉCNICO/A SANITARIO	141	3,9%
FISIOTERAPEUTA	102	2,8%
FARMACÉUTICO/A	58	1,6%
GEROCULTOR/A	37	1,0%
RESTO	750	20,7%
Total	3630	100%

*Esta cifra incluye todos los casos de profesionales sanitarios, independientemente de si el contagio se ha producido en relación a su actividad laboral o sin relación con dicha actividad (extra-laboral).

** Auxiliar Enfermería incluye tanto los casos de auxiliares de enfermería como a los auxiliares de clínica

Fuente: Servicio de Epidemiología. D.G. Salud Pública y Adicciones.