

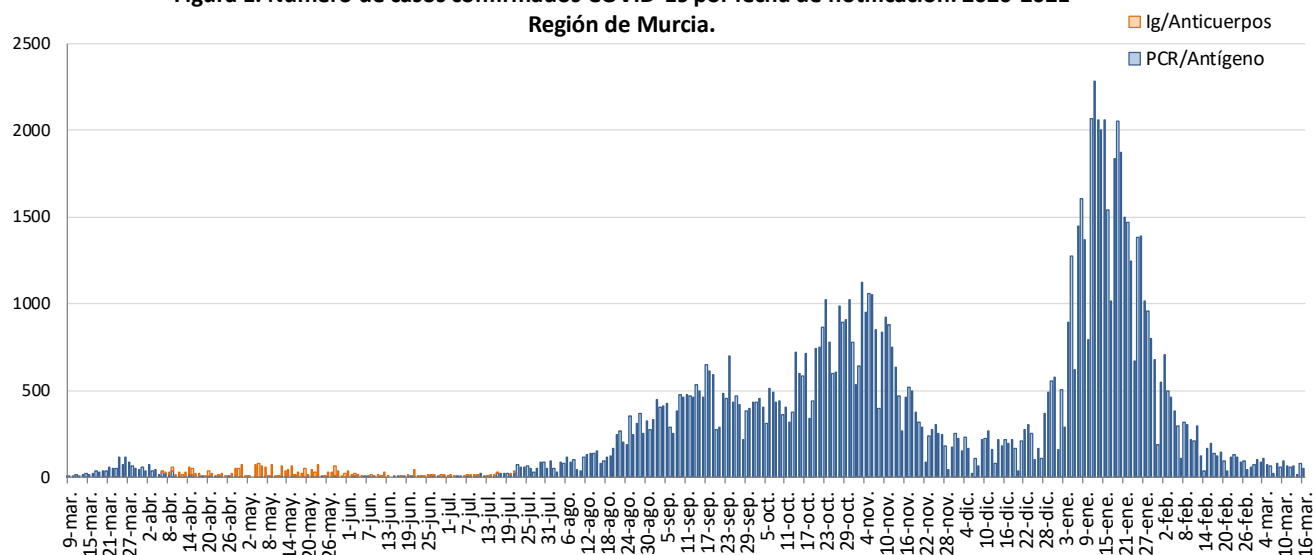
INFORME EPIDEMIOLÓGICO SEMANAL COVID-19 REGIÓN DE MURCIA

A 17 DE MARZO DE 2021

En la Región de Murcia hasta la fecha del informe se han registrado 107461 casos confirmados de COVID-19. Actualmente se encuentran ingresados en hospitales de la Región 135 casos, de los cuales 52 se encuentran en UCI.

Se ha dado el alta epidemiológica a 105108 pacientes y se han producido 1546 fallecimientos (incluyendo casos con diagnóstico por anticuerpos).

Figura 1. Número de casos confirmados COVID-19 por fecha de notificación. 2020-2021
Región de Murcia.



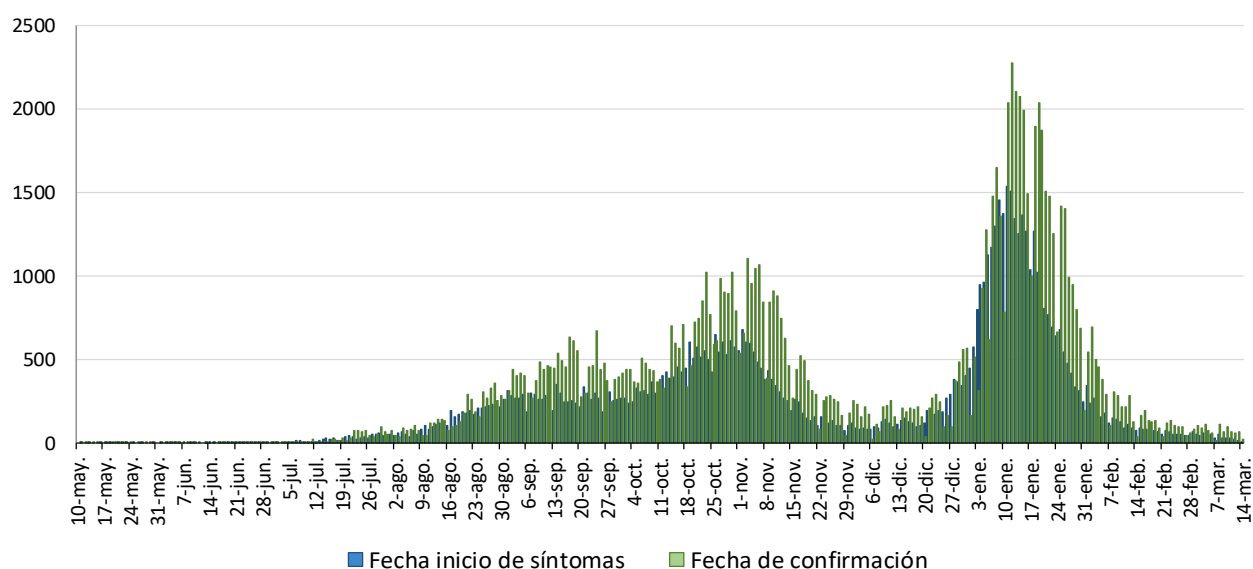
Fuente: Servicio de Epidemiología. D.G. Salud Pública y Adicciones.

Los datos que se presentan a continuación son aquellos sobre los que se tiene información epidemiológica detallada y corresponden a los casos acumulados confirmados por pruebas diagnósticas en la Región de Murcia a partir del 10 de mayo de 2020 hasta la última semana epidemiológica completa (semana nº 10, del 08/03/2021 al 14/03/2021), que suman un total de 105988 casos. También se presentan los casos en la última y dos últimas semanas epidemiológicas (semanas 9 y 10).

1. NÚMERO DE CASOS CONFIRMADOS POR FECHA DE INICIO DE SÍNTOMAS Y CONFIRMACIÓN

Los datos que se presentan a continuación son aquellos sobre los que se tiene información epidemiológica detallada sobre la fecha de inicio de síntomas y fecha de confirmación, todo ello desde el 10 de mayo.

Figura 2. Casos confirmados COVID19 por fecha de inicio de síntomas (N=72589) y confirmación (N=105988). Región de Murcia 2020/21



Fuente: Servicio de Epidemiología. D. G. Salud Pública y Adicciones

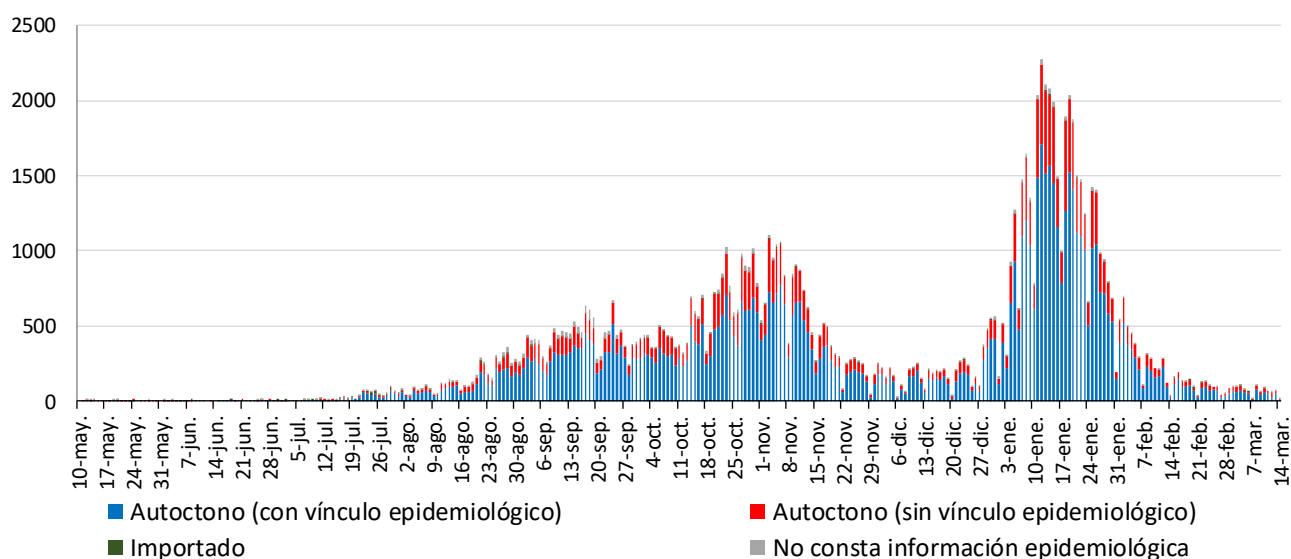
La curva epidémica por fecha de inicio de síntomas (Figura 2) es la que muestra la evolución de la epidemia con la información relativa a los casos confirmados sintomáticos.

Debido al periodo de incubación que es de 1 a 14 días, la curva que corresponde a la Fecha de Inicio de Síntomas (FIS) puede ir modificándose en los últimos 14 días.

2. CASOS SEGÚN EL ORIGEN DEL CONTAGIO

Los casos confirmados según el origen del contagio y fecha de confirmación se presentan en la Figura 3.

Figura 3. Casos confirmados COVID19 según origen de contagio y fecha de confirmación (N=105988). Región de Murcia 2020/21



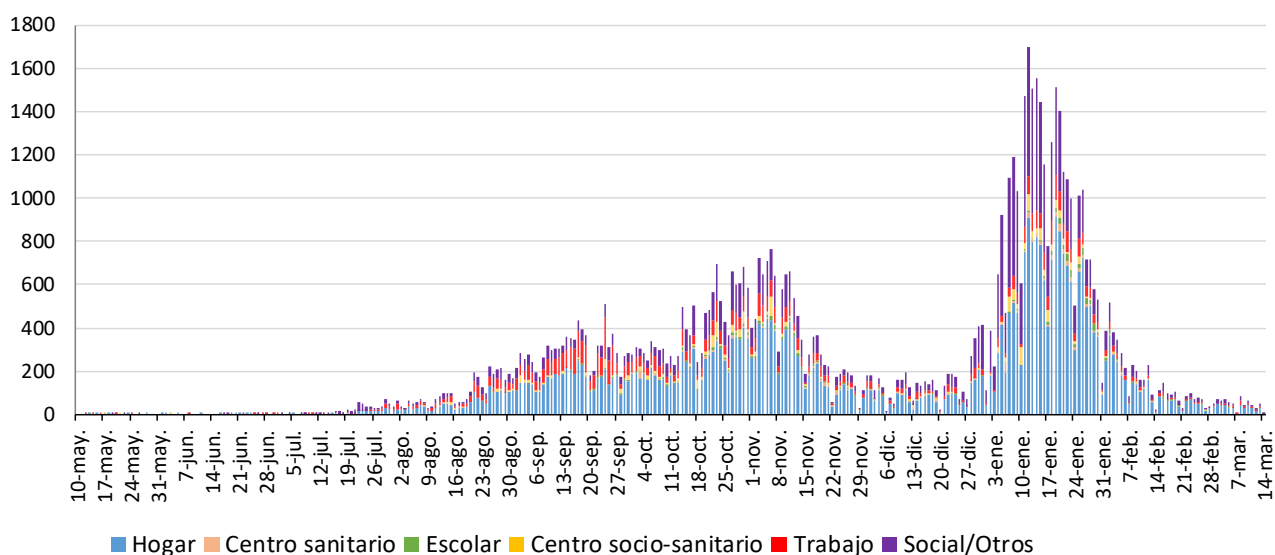
Fuente: Servicio de Epidemiología. D. G. Salud Pública y Adicciones

Del total de casos confirmados desde el 10 mayo (105988), no consta información epidemiológica en el 3% de los casos, el 0,3% son importados (tanto de otro país como de otra CCAA), el 71,7% son autóctonos con vínculo epidemiológico constatado (contacto con un caso confirmado) y el 25,1% restante son autóctonos sin vínculo epidemiológico.

De los 76039 casos **con vínculo epidemiológico constatado**, 2060 (2,7%) están relacionados con centros socio-sanitarios, 933 (1,2%) son casos con contagio en centros sanitarios, 42829 (56,3%) corresponden a contagios en el hogar, 8671 (11,4%) han sido laborales, 1047 (1,4%) de ámbito escolar, 19727 (25,9%) el contagio procede de otros ámbitos, principalmente social/ocio. En el 1,0% restante no consta el ámbito.

En el apartado de centros socio-sanitarios hemos incluido a los trabajadores y residentes.

Figura 4. Casos confirmados COVID19 autóctonos con vínculo epidemiológico según origen de contagio y fecha de confirmación (N=76039). Región de Murcia 2020/21

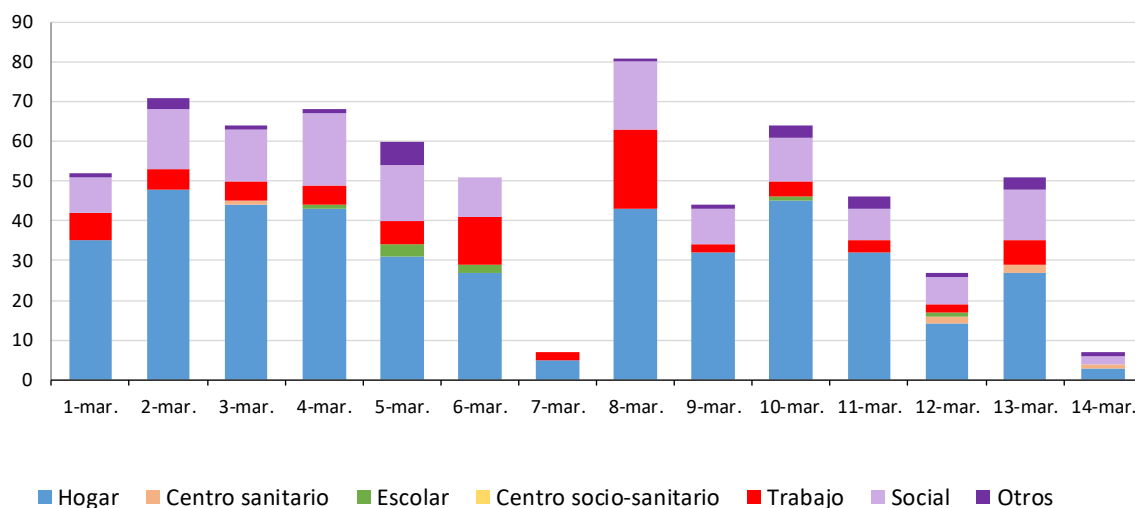


Fuente: Servicio de Epidemiología. D. G. Salud Pública y Adicciones

En la Figura 4 se observa que, en los casos autóctonos con vínculo epidemiológico, según origen del contagio, los casos predominantes son los contagiados en el hogar y en otros ámbitos (principalmente social/ocio).

En las dos últimas semanas, ha habido 695 casos **con vínculo epidemiológico** constatado. De ellos, 0 (0,0%) han sido en centros socio-sanitarios, 429 (61,6%) en el hogar, 79 (11,4%) en el trabajo, 6 (0,9%) en centros sanitarios, 8 (1,1%) de ámbito escolar, 146 (21,0%) de origen social, 25 (3,6%) de otros ámbitos. En el resto de casos (0,4%) no consta el ámbito.

Figura 5. Casos confirmados COVID19 autóctonos con vínculo epidemiológico según origen de contagio y fecha de confirmación semanas 9 y 10 de 2021 (N=695). Región de Murcia



En la Figura 5 se observa que, en los casos autóctonos con vínculo epidemiológico dentro de las dos últimas dos semanas, los casos predominantes son los contagiados en el hogar, en el ámbito social/ocio y laboral.



3. CASOS SEGÚN MUNICIPIO DE LA REGIÓN DE MURCIA

Los casos por PCR/Ag positiva según municipio de residencia se muestran en la Tabla 1.

Tabla 1. Casos confirmados COVID19 desde 10 de mayo 2020 hasta 14 de marzo 2021 por municipio residencia (N=105988)

Municipio	Población	Casos acum.	IA*	Defun.	PCR/Ag+ Semanas 9 y 10		PCR/Ag+ con FIS Semanas 9 y 10		PCR/Ag+ Semana 10		PCR/Ag+ con FIS Semana 10	
					Casos	IA*	Casos	IA*	Casos	IA*	Casos	IA*
Abanilla	6127	577	9417,3	11	0	0,0	0	0,0	0	0,0	0	0,0
Abarán	12964	726	5600,1	5	11	84,9	6	46,3	5	38,6	1	7,7
Águilas	35301	1278	3620,3	22	6	17,0	3	8,5	3	8,5	2	5,7
Albudeite	1373	145	10560,8	2	1	72,8	1	72,8	0	0,0	0	0,0
Alcantarilla	42048	2640	6278,5	22	17	40,4	5	11,9	6	14,3	2	4,8
Los Alcázares	16138	1079	6686,1	14	14	86,8	9	55,8	9	55,8	5	31,0
Aledo	1022	42	4109,6	1	0	0,0	0	0,0	0	0,0	0	0,0
Alguazas	9638	775	8041,1	14	2	20,8	1	10,4	1	10,4	0	0,0
Alhama de Murcia	22077	1621	7342,5	15	24	108,7	10	45,3	8	36,2	2	9,1
Archena	19301	1471	7621,4	25	17	88,1	12	62,2	8	41,4	5	25,9
Beniel	11318	741	6547,1	12	6	53,0	1	8,8	0	0,0	0	0,0
Blanca	6539	346	5291,3	8	7	107,1	6	91,8	2	30,6	1	15,3
Bullas	11530	618	5359,9	7	5	43,4	1	8,7	2	17,3	0	0,0
Calasparra	10178	382	3753,2	9	0	0,0	0	0,0	0	0,0	0	0,0
Campos del Río	2028	180	8875,7	9	0	0,0	0	0,0	0	0,0	0	0,0
Caravaca de la Cruz	25760	2627	10198,0	49	55	213,5	25	97,0	26	100,9	7	27,2
Cartagena	214802	11361	5289,1	229	145	67,5	72	33,5	72	33,5	28	13,0
Cehegín	14983	925	6173,7	19	5	33,4	4	26,7	5	33,4	3	20,0
Ceutí	11787	1011	8577,2	15	18	152,7	9	76,4	5	42,4	4	33,9
Cieza	34988	2570	7345,4	36	68	194,4	38	108,6	23	65,7	11	31,4
Fortuna	10112	1166	11530,9	15	2	19,8	1	9,9	1	9,9	0	0,0
Fuente Álamo	16583	1184	7139,8	11	13	78,4	7	42,2	7	42,2	2	12,1
Jumilla	25600	3136	12250,0	44	14	54,7	4	15,6	4	15,6	1	3,9
Librilla	5305	249	4693,7	2	34	640,9	21	395,9	23	433,6	8	150,8
Lorca	94404	7807	8269,8	66	73	77,3	46	48,7	39	41,3	16	16,9
Lorquí	7141	536	7506,0	2	3	42,0	3	42,0	3	42,0	3	42,0
Mazarrón	32209	1469	4560,8	19	11	34,2	7	21,7	6	18,6	2	6,2
Molina de Segura	71890	4745	6600,4	68	20	27,8	11	15,3	6	8,3	0	0,0
Moratalla	7839	817	10422,2	15	0	0,0	0	0,0	0	0,0	0	0,0
Mula	16883	1589	9411,8	14	7	41,5	4	23,7	3	17,8	0	0,0
Murcia	453258	32855	7248,6	419	176	38,8	84	18,5	69	15,2	21	4,6
Ojós	500	18	3600,0	1	3	600,0	0	0,0	1	200,0	0	0,0
Pliego	3847	181	4705,0	0	2	52,0	2	52,0	1	26,0	1	26,0
Puerto Lumbreras	15394	674	4378,3	4	33	214,4	13	84,4	14	90,9	2	13,0
Ricote	1264	89	7041,1	3	2	158,2	1	79,1	0	0,0	0	0,0
San Javier	32489	2091	6436,0	12	25	76,9	7	21,5	12	36,9	5	15,4
San Pedro del Pinatar	25476	1659	6512,0	16	67	263,0	35	137,4	36	141,3	13	51,0
Santomera	16206	1041	6423,5	16	11	67,9	3	18,5	8	49,4	0	0,0
Torre Pacheco	35676	2835	7946,5	18	77	215,8	27	75,7	53	148,6	13	36,4
Las Torres de Cotillas	21471	1598	7442,6	16	5	23,3	4	18,6	4	18,6	3	14,0
Totana	32008	3587	11206,6	30	21	65,6	10	31,2	2	6,2	1	3,1
Ulea	874	49	5606,4	1	0	0,0	0	0,0	0	0,0	0	0,0
La Unión	20225	1039	5137,2	10	3	14,8	2	9,9	3	14,8	1	4,9
Villanueva del Segura	2910	255	8762,9	17	0	0,0	0	0,0	0	0,0	0	0,0
Yecla	34432	3952	11477,7	56	23	66,8	11	31,9	13	37,8	3	8,7
Otras CCAA/Desconoc.		252		2	5		3		2		2	
Total	1493898	105988	7094,7	1401	1031	69,1	509	34,1	485	32,5	168	11,2

*Incidenc. Acum. x100.000hab. FIS: fecha inicio síntomas

Fuente: Servicio de Epidemiología. D.G. Salud Pública y Adicciones

Como se muestra en la Tabla 1, desde el 10 de mayo de 2020 hasta el 14 de marzo 2021 se han producido 1401 defunciones, de las cuales 779 corresponden a hombres (55,6%) y 622 en mujeres (44,4%). El 88,8% de las defunciones (1244) se han producido en mayores de 65 años. Desde el 1 de enero de 2021 se han producido el 55,7% de todas las defunciones acaecidas desde el 10 de mayo de 2020.

4. CASOS E INCIDENCIA POR ÁREA DE SALUD

Los casos por PCR/Antígeno positivos según el área de salud en la que residen se presenta en la Tabla 2.

Tabla 2. Casos confirmados COVID19 desde 10 de mayo 2020 hasta 14 de marzo 2021 por área de salud (N=105988). Región de Murcia

Área de Salud	Población	Casos acum.	% Total casos	IA*	PCR/Ag+ Semanas 9 y 10		PCR/Ag+ con FIS Semanas 9 y 10		PCR/Ag+ Semana 10		PCR/Ag+ con FIS Semana 10	
					Casos	IA*	Casos	IA*	Casos	IA*	Casos	IA*
Murcia Oeste	266460	18339	17,3%	6882,5	143	53,7	77	28,9	63	23,6	21	7,9
Cartagena	286022	14697	13,9%	5138,4	151	52,8	78	27,3	74	25,9	28	9,8
Lorca	178129	13180	12,4%	7399,1	132	74,1	72	40,4	58	32,6	21	11,8
Noroeste	70290	5272	5,0%	7500,4	61	86,8	28	39,8	32	45,5	9	12,8
Altiplano	60032	7025	6,6%	11702,1	36	60,0	15	25,0	17	28,3	4	6,7
Vega Media del Segura	268761	18804	17,7%	6996,6	94	35,0	58	21,6	38	14,1	19	7,1
Murcia Este	202137	14563	13,7%	7204,5	87	43,0	27	13,4	34	16,8	7	3,5
Mar Menor	107576	7463	7,0%	6937,4	181	168,3	77	71,6	110	102,3	36	33,5
Vega Alta del Segura	54491	3603	3,4%	6612,1	85	156,0	50	91,8	30	55,1	13	23,9
Otras CCAA		3042	2,9%		61		27		29		10	
Total	1493898	105988	100,0%	7094,7	1031	69,0	509	34,1	485	32,5	168	11,2

*Incidencia acumulada por 100.000 habitantes FIS: fecha inicio síntomas

Fuente: Servicio de Epidemiología. D.G. Salud Pública y Adicciones.



5. CASOS SEGÚN GRUPO DE EDAD Y SEXO

La mediana de edad en los casos confirmados con edad conocida es 39 años (39 en hombres y 40 en mujeres) y el 51,7% de los casos confirmados son mujeres. La distribución por edad y sexo se presenta en la Tabla 3.

Tabla 3. Casos confirmados COVID19 desde 10 de mayo 2020 hasta 14 de marzo 2021 por edad y sexo (N=105986). Región de Murcia

Grupos de edad	Total PCR/Ag+ desde 10 mayo 2020			Hombres PCR/Ag+ desde 10 mayo 2020			Mujeres PCR/Ag+ desde 10 mayo 2020			Ambos sexos PCR/Ag+ Semanas 9 y 10			Ambos sexos PCR/Ag+ Semana 10		
	Casos acum.	%	IA*	Casos acum.	%	IA*	Casos acum.	%	IA*	Casos	%	IA*	Casos	%	IA*
< 2 AÑOS	1866	1,8%	6282,6	973	1,9%	6413,6	893	1,6%	6145,9	17	1,6%	57,2	6	1,2%	20,2
2-4 AÑOS	2782	2,6%	5708,3	1388	2,7%	5508,6	1394	2,5%	5922,1	38	3,7%	78,0	18	3,7%	36,9
5-14 AÑOS	11166	10,5%	6243,0	5683	11,1%	6170,7	5483	10,0%	6319,7	120	11,6%	67,1	49	10,1%	27,4
15-29 AÑOS	22858	21,6%	8991,8	11206	21,9%	8562,4	11652	21,3%	9447,4	261	25,3%	102,7	116	23,9%	45,6
30-39 AÑOS	15667	14,8%	7339,2	7372	14,4%	6752,6	8295	15,1%	7953,2	140	13,6%	65,6	77	15,9%	36,1
40-49 AÑOS	18376	17,3%	7321,9	8828	17,2%	6745,3	9548	17,4%	7950,2	160	15,5%	63,8	86	17,7%	34,3
50-59 AÑOS	15219	14,4%	7328,9	7346	14,3%	7041,9	7873	14,4%	7618,7	148	14,4%	71,3	61	12,6%	29,4
60-69 AÑOS	8603	8,1%	6102,4	4415	8,6%	6479,2	4188	7,6%	5749,8	68	6,6%	48,2	37	7,6%	26,2
70-79 AÑOS	4990	4,7%	5067,0	2361	4,6%	5278,0	2629	4,8%	4891,3	46	4,5%	46,7	21	4,3%	21,3
>= 80 AÑOS	4459	4,2%	6295,0	1628	3,2%	6022,3	2831	5,2%	6463,3	33	3,2%	46,6	14	2,9%	19,8
>= 65 AÑOS	12926	12,2%	5538,1	5775	11,3%	5640,3	7151	13,1%	5458,2	113	11,0%	48,4	54	11,1%	23,1
Total	105986	100,0%	7094,6	51200	100,0%	6848,4	54786	100,0%	7341,2	1031	100,0%	69,0	485	100,0%	32,5

*Incidencia acumulada por 100.000 habitantes

Fuente: Servicio de Epidemiología. D.G. Salud Pública y Adicciones.

Según casos por grupos de edad, en las dos últimas semanas el porcentaje de casos jóvenes de 15-29 años representa el 25,3% y el de menores de 15 años es el 17,0%. Por otra parte, el porcentaje de casos de 60 o más años es el 14,3% en los últimos 14 días. Respecto a la incidencia acumulada, en las dos últimas semanas, el grupo de edad de 15 a 29 años es el que mayor incidencia presenta, seguido de 2-4 años.

6. CASOS SEGÚN GRUPO DE EDAD, SITUACIÓN CLÍNICA Y DEFUNCIONES

Se ha registrado la hospitalización en algún momento durante su enfermedad (no se refiere a los hospitalizados a día de hoy) de 7992 casos de los 105988 encuestados (7,5%), con un 8,6% de hospitalizaciones en hombres y un 6,6% en mujeres. La media de edad en el conjunto de hospitalizados es de 62 años y mediana 63 años.

La mediana de tiempo de hospitalización, excluyendo fallecidos, es de 7 días (P25: 4, P75: 15) y la de estancia en UCI de 10 días (P25: 6, P75: 23).

En la tabla 4 y figura 6 se muestra la distribución de los casos según si presentan o no síntomas por grupos de edad y el total.

Tabla 4. Casos confirmados COVID19 desde 10 de mayo 2020 hasta 14 de marzo 2021 según presencia de síntomas y grupos de edad (N=103984). Región de Murcia

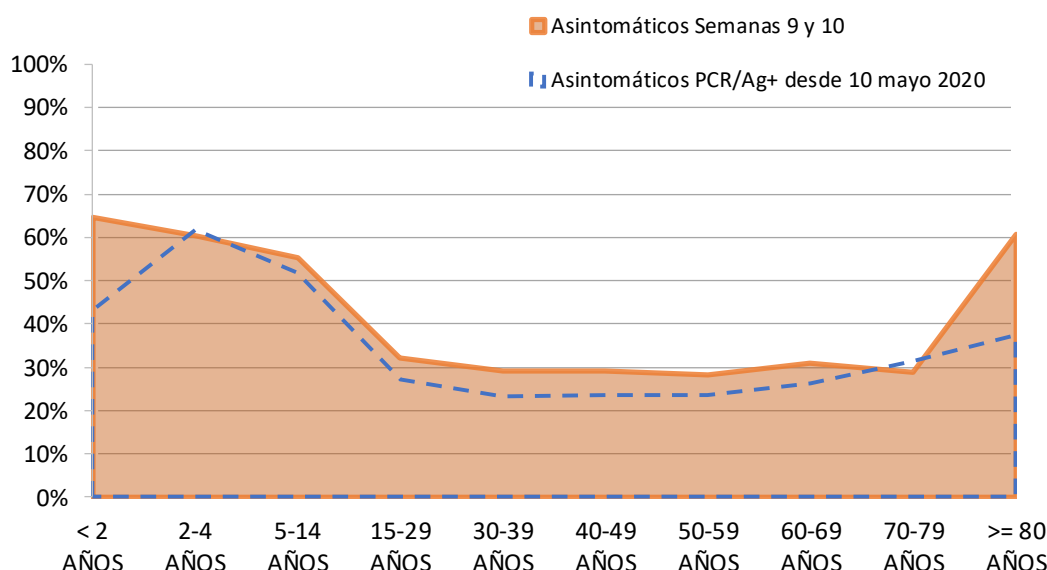
Edad	Asintomáticos PCR/Ag+ desde 10 mayo 2020		Sintomáticos PCR/Ag+ desde 10 mayo 2020		Asintomáticos Semanas 9 y 10		Sintomáticos Semanas 9 y 10	
	Casos acum.	%*	Casos acum.	%*	Casos	%*	Casos	%*
< 2 AÑOS	797	43,0%	1056	57,0%	11	64,7%	6	35,3%
2-4 AÑOS	1700	61,7%	1056	38,3%	23	60,5%	15	39,5%
5-14 AÑOS	5745	52,0%	5310	48,0%	66	55,5%	53	44,5%
15-29 AÑOS	6084	27,2%	16307	72,8%	82	32,0%	174	68,0%
30-39 AÑOS	3549	23,1%	11794	76,9%	41	29,3%	99	70,7%
40-49 AÑOS	4262	23,6%	13767	76,4%	45	29,0%	110	71,0%
50-59 AÑOS	3538	23,6%	11425	76,4%	40	28,2%	102	71,8%
60-69 AÑOS	2234	26,4%	6222	73,6%	21	30,9%	47	69,1%
70-79 AÑOS	1545	31,5%	3354	68,5%	13	28,9%	32	71,1%
>= 80 AÑOS	1586	37,4%	2653	62,6%	20	60,6%	13	39,4%
Total	31040	29,9%	72944	70,1%	362	35,7%	651	64,3%

* Porcentaje de asintomáticos por grupos de edad

Fuente: Servicio de Epidemiología. D.G. Salud Pública y Adicciones.



Figura 6. Porcentaje de casos asintomáticos confirmados COVID19 desde 10 de mayo 2020 hasta 14 de marzo 2021 por edad (N=103984). Región de Murcia



Fuente: Servicio de Epidemiología. D.G. Salud Pública y Adicciones.

La distribución del total de casos acumulados en ambos sexos, hombres y mujeres, por edad según situación clínica y defunciones se presenta en la Tabla 5, 6 y 7 respectivamente.

Tabla 5. Casos confirmados COVID19 acumulados desde 10 de mayo 2020 hasta 14 de marzo 2021 por grupos de edad y situación clínica (N=105988). Ambos sexos. Región de Murcia

Grupos de edad	Hospitalizados PCR/Ag+ desde 10 mayo 2020			UCI PCR/Ag+ desde 10 mayo 2020			Defunciones PCR/Ag+ desde 10 mayo 2020			
	Casos acum.	%	IA*	Casos acum.	%	IA*	Casos acum.	%	Letalidad (%)**	IA*
< 2 AÑOS	41	0,5%	138,0	1	0,1%	3,4	0	0,0%	0,0%	0,0
2-4 AÑOS	9	0,1%	18,5	2	0,2%	4,1	0	0,0%	0,0%	0,0
5-14 AÑOS	42	0,5%	23,5	4	0,4%	2,2	0	0,0%	0,0%	0,0
15-29 AÑOS	313	3,9%	123,1	21	2,1%	8,3	0	0,0%	0,0%	0,0
30-39 AÑOS	563	7,0%	263,7	45	4,5%	21,1	7	0,5%	0,0%	3,3
40-49 AÑOS	1038	13,0%	413,6	136	13,5%	54,2	19	1,4%	0,1%	7,6
50-59 AÑOS	1450	18,1%	698,3	246	24,4%	118,5	65	4,6%	0,4%	31,3
60-69 AÑOS	1455	18,2%	1032,1	308	30,6%	218,5	143	10,2%	1,7%	101,4
70-79 AÑOS	1387	17,4%	1408,4	212	21,1%	215,3	304	21,7%	6,1%	308,7
>= 80 AÑOS	1694	21,2%	2391,5	32	3,2%	45,2	863	61,6%	19,4%	1218,3
Total	7992	100,0%	535,0	1007	100,0%	67,4	1401	100,0%	1,3%	93,8

*Incidencia acumulada por 100.000 habitantes ** Defunciones / casos confirmados

Fuente: Servicio de Epidemiología. D.G. Salud Pública y Adicciones



Tabla 6. Casos confirmados COVID19 acumulados desde 10 de mayo 2020 hasta 14 de marzo 2021 por grupos de edad y situación clínica (N=105988). Hombres. Región de Murcia

Grupos de edad	Hospitalizados PCR/Ag+ desde 10 mayo 2020			UCI PCR/Ag+ desde 10 mayo 2020			Defunciones PCR/Ag+ desde 10 mayo 2020			
	Casos acum.	%	IA*	Casos acum.	%	IA*	Casos acum.	%	Letalidad (%)**	IA*
< 2 AÑOS	30	0,7%	197,7	1	0,1%	6,6	0	0,0%	0,0%	0,0
2-4 AÑOS	6	0,1%	23,8	1	0,1%	4,0	0	0,0%	0,0%	0,0
5-14 AÑOS	23	0,5%	25,0	2	0,3%	2,2	0	0,0%	0,0%	0,0
15-29 AÑOS	120	2,7%	91,7	9	1,3%	6,9	0	0,0%	0,0%	0,0
30-39 AÑOS	252	5,7%	230,8	30	4,3%	27,5	4	0,5%	0,1%	3,7
40-49 AÑOS	631	14,4%	482,1	104	14,8%	79,5	17	2,2%	0,2%	13,0
50-59 AÑOS	884	20,1%	847,4	172	24,4%	164,9	47	6,0%	0,6%	45,1
60-69 AÑOS	883	20,1%	1295,8	224	31,8%	328,7	106	13,6%	2,4%	155,6
70-79 AÑOS	786	17,9%	1757,1	142	20,2%	317,4	194	24,9%	8,2%	433,7
>= 80 AÑOS	779	17,7%	2881,7	19	2,7%	70,3	411	52,8%	25,2%	1520,4
Total	4394	100,0%	587,7	704	100,0%	94,2	779	100,0%	1,5%	104,2

*Incidencia acumulada por 100.000 habitantes ** Defunciones / casos confirmados

Fuente: Servicio de Epidemiología. D.G. Salud Pública y Adicciones

Tabla 7. Casos confirmados COVID19 acumulados desde 10 de mayo 2020 hasta 14 de marzo 2021 por grupos de edad y situación clínica (N=105988). Mujeres. Región de Murcia

Grupos de edad	Hospitalizados PCR/Ag+ desde 10 mayo 2020			UCI PCR/Ag+ desde 10 mayo 2020			Defunciones PCR/Ag+ desde 10 mayo 2020			
	Casos acum.	%	IA*	Casos acum.	%	IA*	Casos acum.	%	Letalidad (%)**	IA*
< 2 AÑOS	11	0,3%	75,7	0	0,0%	0,0	0	0,0%	0,0%	0,0
2-4 AÑOS	3	0,1%	12,7	1	0,3%	4,0	0	0,0%	0,0%	0,0
5-14 AÑOS	19	0,5%	21,9	2	0,7%	2,2	0	0,0%	0,0%	0,0
15-29 AÑOS	193	5,4%	156,5	12	4,0%	9,2	0	0,0%	0,0%	0,0
30-39 AÑOS	311	8,6%	298,2	15	5,0%	13,7	3	0,5%	0,0%	2,7
40-49 AÑOS	407	11,3%	338,9	32	10,6%	24,5	2	0,3%	0,0%	1,5
50-59 AÑOS	566	15,7%	547,7	74	24,4%	70,9	18	2,9%	0,2%	17,3
60-69 AÑOS	572	15,9%	785,3	84	27,7%	123,3	37	5,9%	0,9%	54,3
70-79 AÑOS	601	16,7%	1118,2	70	23,1%	156,5	110	17,7%	4,2%	245,9
>= 80 AÑOS	915	25,4%	2089,0	13	4,3%	48,1	452	72,7%	16,0%	1672,0
Total	3598	100,0%	482,1	303	100,0%	40,5	622	100,0%	1,1%	83,2

*Incidencia acumulada por 100.000 habitantes ** Defunciones / casos confirmados

Fuente: Servicio de Epidemiología. D.G. Salud Pública y Adicciones

Desde el 10 de mayo hasta el 14 de marzo 2021, la mediana de tiempo desde la fecha de inicio de síntomas hasta el ingreso hospitalario en aquellos pacientes hospitalizados que no estaban previamente ingresados ha sido de 7 días (P25: 3, P75: 10).

La mediana de tiempo desde la fecha de inicio de síntomas hasta el ingreso en UCI en aquellos pacientes hospitalizados que no estaban previamente ingresados ha sido de 8 días (P25: 6, P75: 11).

La distribución de los casos hospitalizados acumulados desde el 10 de mayo según hospital donde se produce el ingreso se presenta en la tabla 8.

Tabla 8. Distribución porcentual de casos confirmados acumulados COVID19 desde 10 de mayo 2020 hasta 14 de marzo 2021 hospitalizados según hospital (N=7992). Región de Murcia

Hospital	%
VIRGEN DE LA ARRIXACA, HOSPITAL UNIVERSITARIO	20,1%
REINA SOFÍA, HOSPITAL GENERAL UNIVERSITARIO	15,7%
MORALES MESEGUER, HOSPITAL GENERAL UNIVERSITARIO	14,6%
SANTA LUCÍA, HOSPITAL DE	14,2%
RAFAEL MENDEZ, HOSPITAL	10,0%
LOS ARCOS, HOSPITAL	8,4%
VIRGEN DEL CASTILLO, HOSPITAL	5,0%
LA VEGA LORENZO GUIRAO, HOSPITAL DE	3,8%
NOROESTE, HOSPITAL COMARCAL DEL	3,5%
STª MARIA DEL ROSELL, HOSPITAL GENERAL	1,9%
VIRGEN DE LA VEGA, CLÍNICA	0,8%
CLÍNICA VIRGEN DE LA CARIDAD	0,6%
MOLINA, HOSPITAL DE	0,6%
RESTO	0,9%
Total	100,0%

Fuente: Servicio de Epidemiología. D.G. Salud Pública y Adicciones.



7. CASOS EN PROFESIONALES SANITARIOS

En los casos confirmados de profesionales sanitarios se incluye a todos ellos independientemente de si el contagio ha sido en relación a su actividad laboral o sin relación con dicha actividad (extra-laboral).

En la Tabla 9 se recoge información sobre la categoría profesional de los casos que son profesionales sanitarios.

Tabla 9. Casos confirmados COVID19 desde 10 de mayo 2020 hasta 14 de marzo 2021 según ocupación en profesionales sanitarios (N=3641*). Región de Murcia

Ocupación**	Casos acum.	%
AUXILIAR ENFERMERÍA	1043	28,6%
ENFERMERO/A	942	25,9%
MÉDICO/A	426	11,7%
CELADOR/A	141	3,9%
TÉCNICO/A SANITARIO	141	3,9%
FISIOTERAPEUTA	101	2,8%
FARMACÉUTICO/A	59	1,6%
GEROCULTOR/A	37	1,0%
RESTO	751	20,6%
Total	3641	100%

*Esta cifra incluye todos los casos de profesionales sanitarios, independientemente de si el contagio se ha producido en relación a su actividad laboral o sin relación con dicha actividad (extra-laboral).

** Auxiliar Enfermería incluye tanto los casos de auxiliares de enfermería como a los auxiliares de clínica

Fuente: Servicio de Epidemiología. D.G. Salud Pública y Adicciones.