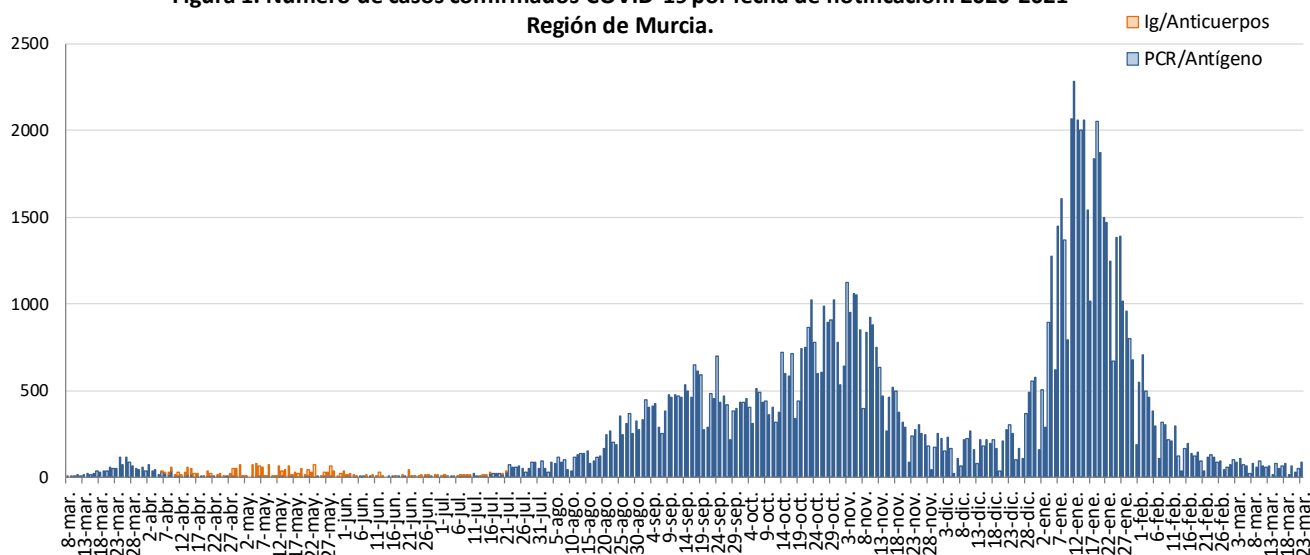


INFORME EPIDEMIOLÓGICO SEMANAL COVID-19 REGIÓN DE MURCIA **A 24 DE MARZO DE 2021**

En la Región de Murcia hasta la fecha del informe se han registrado 107855 casos confirmados de COVID-19. Actualmente se encuentran ingresados en hospitales de la Región 117 casos, de los cuales 43 se encuentran en UCI.

Se ha dado el alta epidemiológica a 105513 pacientes y se han producido 1554 fallecimientos (incluyendo casos con diagnóstico por anticuerpos).

Figura 1. Número de casos confirmados COVID-19 por fecha de notificación. 2020-2021
Región de Murcia.



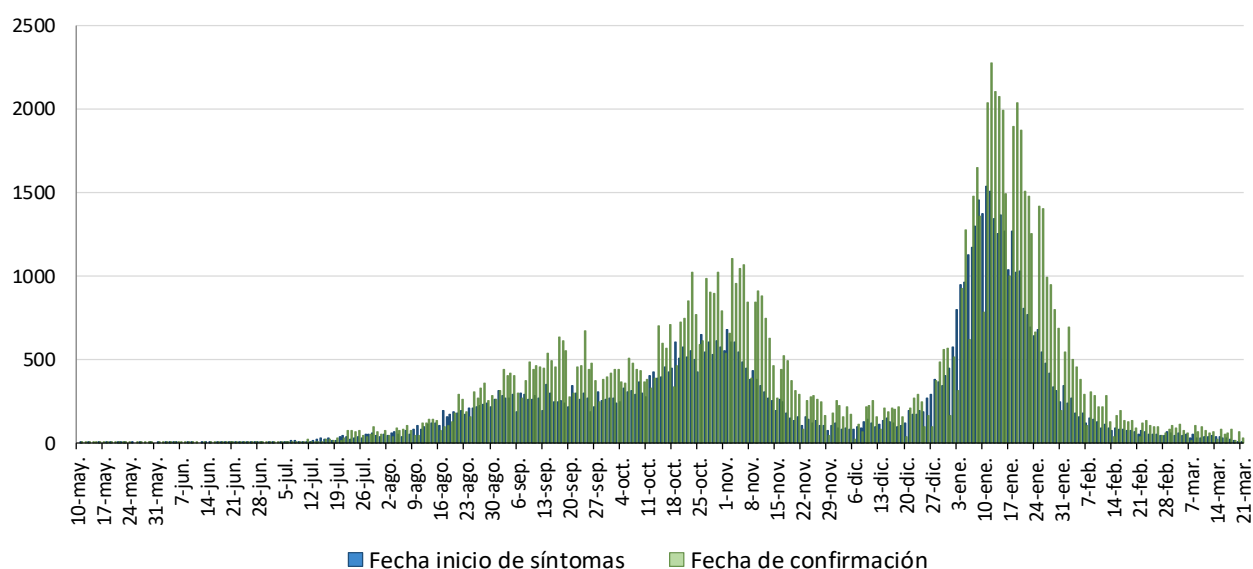
Fuente: Servicio de Epidemiología. D.G. Salud Pública y Adicciones.

Los datos que se presentan a continuación son aquellos sobre los que se tiene información epidemiológica detallada y corresponden a los casos acumulados confirmados por pruebas diagnósticas en la Región de Murcia a partir del 10 de mayo de 2020 hasta la última semana epidemiológica completa (semana nº 11, del 15/03/2021 al 21/03/2021), que suman un total de 106383 casos. También se presentan los casos en la última y dos últimas semanas epidemiológicas (semanas 10 y 11).

1. NÚMERO DE CASOS CONFIRMADOS POR FECHA DE INICIO DE SÍNTOMAS Y CONFIRMACIÓN

Los datos que se presentan a continuación son aquellos sobre los que se tiene información epidemiológica detallada sobre la fecha de inicio de síntomas y fecha de confirmación, todo ello desde el 10 de mayo.

Figura 2. Casos confirmados COVID19 por fecha de inicio de síntomas (N=72885) y confirmación (N=106378). Región de Murcia 2020/21



Fuente: Servicio de Epidemiología. D. G. Salud Pública y Adicciones

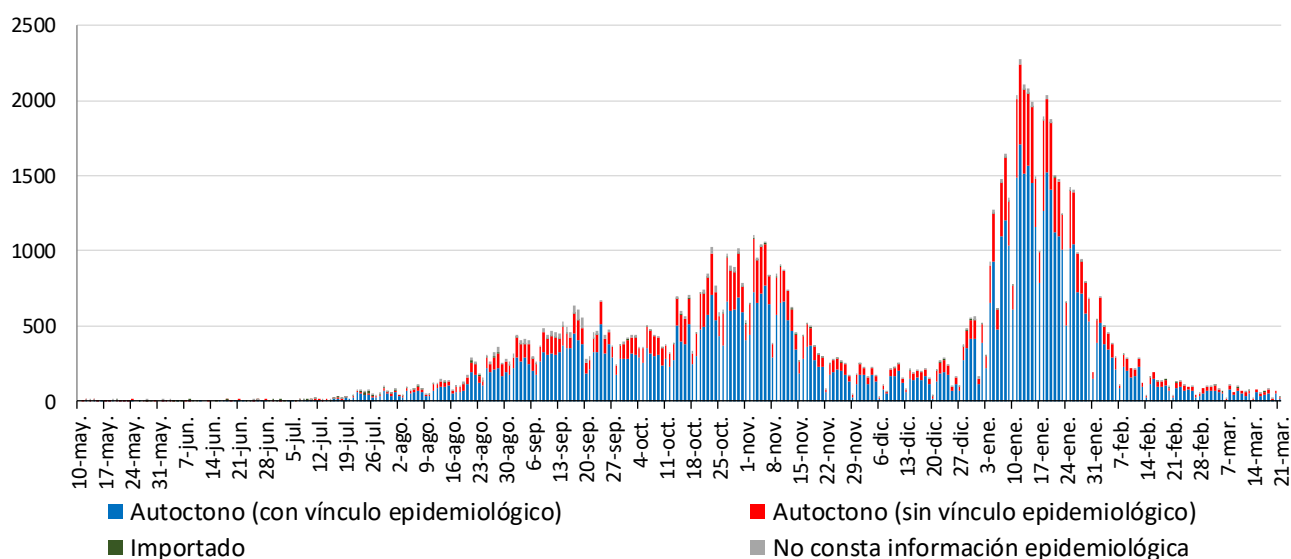
La curva epidémica por fecha de inicio de síntomas (Figura 2) es la que muestra la evolución de la epidemia con la información relativa a los casos confirmados sintomáticos.

Debido al periodo de incubación que es de 1 a 14 días, la curva que corresponde a la Fecha de Inicio de Síntomas (FIS) puede ir modificándose en los últimos 14 días.

2. CASOS SEGÚN EL ORIGEN DEL CONTAGIO

Los casos confirmados según el origen del contagio y fecha de confirmación se presentan en la Figura 3.

Figura 3. Casos confirmados COVID19 según origen de contagio y fecha de confirmación (N=106378). Región de Murcia 2020/21



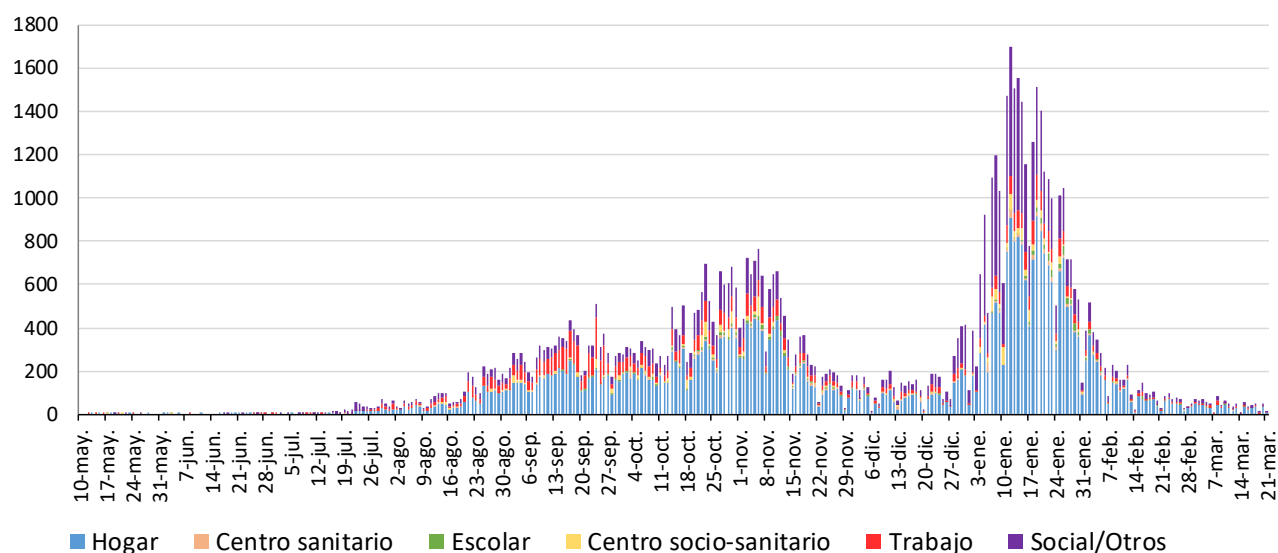
Fuente: Servicio de Epidemiología. D. G. Salud Pública y Adicciones

Del total de casos confirmados desde el 10 mayo (106383), no consta información epidemiológica en el 3% de los casos, el 0,3% son importados (tanto de otro país como de otra CCAA), el 71,8% son autóctonos con vínculo epidemiológico constatado (contacto con un caso confirmado) y el 25,1% restante son autóctonos sin vínculo epidemiológico.

De los 76329 casos **con vínculo epidemiológico constatado**, 2060 (2,7%) están relacionados con centros socio-sanitarios, 934 (1,2%) son casos con contagio en centros sanitarios, 43020 (56,4%) corresponden a contagios en el hogar, 8698 (11,4%) han sido laborales, 1048 (1,4%) de ámbito escolar, 19794 (25,9%) el contagio procede de otros ámbitos, principalmente social/ocio. En el 1,0% restante no consta el ámbito.

En el apartado de centros socio-sanitarios hemos incluido a los trabajadores y residentes.

Figura 4. Casos confirmados COVID19 autóctonos con vínculo epidemiológico según origen de contagio y fecha de confirmación (N=76329). Región de Murcia 2020/21

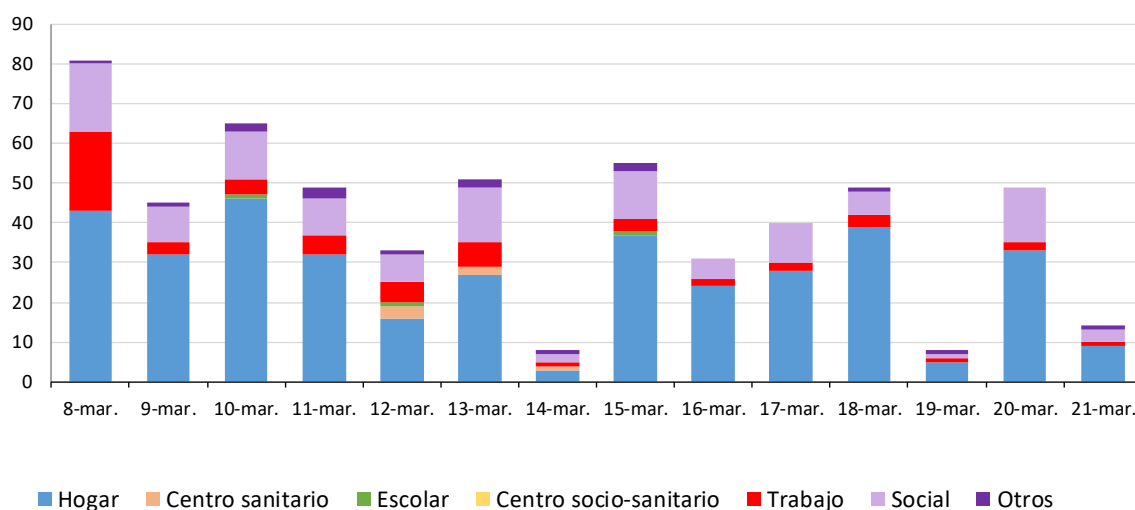


Fuente: Servicio de Epidemiología. D. G. Salud Pública y Adicciones

En la Figura 4 se observa que, en los casos autóctonos con vínculo epidemiológico, según origen del contagio, los casos predominantes son los contagiados en el hogar y en otros ámbitos (principalmente social/ocio).

En las dos últimas semanas, ha habido 580 casos **con vínculo epidemiológico** constatado. De ellos, 0 (0,0%) han sido en centros socio-sanitarios, 374 (64,4%) en el hogar, 58 (10,0%) en el trabajo, 6 (1,0%) en centros sanitarios, 3 (0,5%) de ámbito escolar, 121 (20,8%) de origen social, 16 (2,8%) de otros ámbitos. En el resto de casos (0,5%) no consta el ámbito.

Figura 5. Casos confirmados COVID19 autóctonos con vínculo epidemiológico según origen de contagio y fecha de confirmación semanas 10 y 11 de 2021 (N=580). Región de Murcia



En la Figura 5 se observa que, en los casos autóctonos con vínculo epidemiológico dentro de las dos últimas dos semanas, los casos predominantes son los contagiados en el hogar, en el ámbito social/ocio y laboral.



3. CASOS SEGÚN MUNICIPIO DE LA REGIÓN DE MURCIA

Los casos por PCR/Ag positiva según municipio de residencia se muestran en la Tabla 1.

Tabla 1. Casos confirmados COVID19 desde 10 de mayo 2020 hasta 21 de marzo 2021 por municipio residencia (N=106383)

Municipio	Población	Casos acum.	IA*	Defun.	PCR/Ag+ Semanas 10 y 11		PCR/Ag+ con FIS Semanas 10 y 11		PCR/Ag+ Semana 11		PCR/Ag+ con FIS Semana 11	
					Casos	IA*	Casos	IA*	Casos	IA*	Casos	IA*
Abanilla	6127	577	9417,3	11	0	0,0	0	0,0	0	0,0	0	0,0
Abarán	12964	726	5600,1	6	5	38,6	1	7,7	0	0,0	0	0,0
Águilas	35301	1283	3634,5	22	7	19,8	4	11,3	4	11,3	0	0,0
Albudeite	1373	145	10560,8	2	0	0,0	0	0,0	0	0,0	0	0,0
Alcantarilla	42048	2644	6288,1	22	10	23,8	3	7,1	4	9,5	1	2,4
Los Alcázares	16138	1092	6766,6	14	22	136,3	10	62,0	13	80,6	2	12,4
Aledo	1022	42	4109,6	1	0	0,0	0	0,0	0	0,0	0	0,0
Alguazas	9638	775	8041,1	14	1	10,4	0	0,0	0	0,0	0	0,0
Alhama de Murcia	22077	1627	7369,7	15	14	63,4	4	18,1	6	27,2	2	9,1
Archena	19301	1477	7652,5	25	14	72,5	11	57,0	5	25,9	2	10,4
Beniel	11318	744	6573,6	12	3	26,5	2	17,7	3	26,5	0	0,0
Blanca	6539	346	5291,3	8	2	30,6	1	15,3	0	0,0	0	0,0
Bullas	11530	618	5359,9	7	2	17,3	0	0,0	0	0,0	0	0,0
Calasparra	10178	387	3802,3	9	4	39,3	4	39,3	4	39,3	4	39,3
Campos del Río	2028	180	8875,7	9	0	0,0	0	0,0	0	0,0	0	0,0
Caravaca de la Cruz	25760	2631	10213,5	49	30	116,5	11	42,7	4	15,5	3	11,6
Cartagena	214802	11436	5324,0	229	147	68,4	82	38,2	72	33,5	37	17,2
Cehegín	14983	927	6187,0	19	7	46,7	4	26,7	2	13,3	1	6,7
Ceutí	11787	1014	8602,7	15	8	67,9	6	50,9	3	25,5	0	0,0
Cieza	34988	2583	7382,5	36	35	100,0	20	57,2	12	34,3	3	8,6
Fortuna	10112	1166	11530,9	15	1	9,9	0	0,0	0	0,0	0	0,0
Fuente Álamo	16583	1188	7164,0	11	11	66,3	4	24,1	4	24,1	2	12,1
Jumilla	25600	3143	12277,3	44	11	43,0	7	27,3	7	27,3	3	11,7
Librilla	5305	260	4901,0	2	34	640,9	15	282,8	11	207,4	4	75,4
Lorca	94404	7854	8319,6	68	85	90,0	48	50,8	46	48,7	19	20,1
Lorquí	7141	539	7548,0	2	6	84,0	5	70,0	3	42,0	2	28,0
Mazarrón	32209	1469	4560,8	19	6	18,6	2	6,2	0	0,0	0	0,0
Molina de Segura	71890	4747	6603,1	68	8	11,1	1	1,4	3	4,2	0	0,0
Moratalla	7839	820	10460,5	15	3	38,3	2	25,5	3	38,3	1	12,8
Mula	16883	1589	9411,8	14	3	17,8	0	0,0	0	0,0	0	0,0
Murcia	453258	32960	7271,8	421	177	39,1	99	21,8	109	24,0	44	9,7
Ojós	500	18	3600,0	1	1	200,0	0	0,0	0	0,0	0	0,0
Pliego	3847	181	4705,0	0	1	26,0	1	26,0	0	0,0	0	0,0
Puerto Lumbreras	15394	678	4404,3	4	18	116,9	4	26,0	4	26,0	2	13,0
Ricote	1264	89	7041,1	3	0	0,0	0	0,0	0	0,0	0	0,0
San Javier	32489	2094	6445,3	12	16	49,2	7	21,5	4	12,3	2	6,2
San Pedro del Pinatar	25476	1667	6543,4	16	44	172,7	18	70,7	8	31,4	4	15,7
Santomera	16206	1043	6435,9	17	10	61,7	1	6,2	3	18,5	0	0,0
Torre Pacheco	35676	2873	8053,0	19	91	255,1	32	89,7	38	106,5	11	30,8
Las Torres de Cotillas	21471	1600	7451,9	16	6	27,9	3	14,0	2	9,3	0	0,0
Totana	32008	3589	11212,8	30	5	15,6	1	3,1	3	9,4	0	0,0
Ulea	874	49	5606,4	1	0	0,0	0	0,0	0	0,0	0	0,0
La Unión	20225	1049	5186,7	10	13	64,3	4	19,8	10	49,4	3	14,8
Villanueva del Segura	2910	255	8762,9	17	0	0,0	0	0,0	0	0,0	0	0,0
Yecla	34432	3959	11498,0	56	20	58,1	3	8,7	7	20,3	0	0,0
Otras CCAA/Desconoc.		250		2	2		2		0		0	
Total	1493898	106383	7121,2	1408	883	59,2	422	28,2	397	26,6	152	10,2

*Incidenc. Acum. x100.000hab. FIS: fecha inicio síntomas

Fuente: Servicio de Epidemiología. D.G. Salud Pública y Adicciones

Como se muestra en la Tabla 1, desde el 10 de mayo de 2020 hasta el 21 de marzo 2021 se han producido 1408 defunciones, de las cuales 782 corresponden a hombres (55,5%) y 626 en mujeres (44,5%). El 88,6% de las defunciones (1248) se han producido en mayores de 65 años. Desde el 1 de enero de 2021 se han producido el 55,7% de todas las defunciones acaecidas desde el 10 de mayo de 2020.

4. CASOS E INCIDENCIA POR ÁREA DE SALUD

Los casos por PCR/Antígeno positivos según el área de salud en la que residen se presenta en la Tabla 2.

Tabla 2. Casos confirmados COVID19 desde 10 de mayo 2020 hasta 21 de marzo 2021 por área de salud (N=106383). Región de Murcia

Área de Salud	Población	Casos acum.	% Total casos	IA*	PCR/Ag+ Semanas 10 y 11		PCR/Ag+ con FIS Semanas 10 y 11		PCR/Ag+ Semana 11		PCR/Ag+ con FIS Semana 11	
					Casos	IA*	Casos	IA*	Casos	IA*	Casos	IA*
Murcia Oeste	266460	18415	17,3%	6911,0	140	52,5	75	28,1	77	28,9	31	11,6
Cartagena	286022	14786	13,9%	5169,5	163	57,0	88	30,8	87	30,4	43	15,0
Lorca	178129	13238	12,4%	7431,7	115	64,6	57	32,0	57	32,0	21	11,8
Noroeste	70290	5286	5,0%	7520,3	45	64,0	20	28,5	13	18,5	9	12,8
Altiplano	60032	7039	6,6%	11725,4	31	51,6	10	16,7	14	23,3	3	5,0
Vega Media del Segura	268761	18843	17,7%	7011,1	78	29,0	44	16,4	39	14,5	13	4,8
Murcia Este	202137	14593	13,7%	7219,4	63	31,2	27	13,4	32	15,8	9	4,5
Mar Menor	107576	7521	7,1%	6991,3	169	157,1	66	61,4	59	54,8	18	16,7
Vega Alta del Segura	54491	3616	3,4%	6636,0	42	77,1	22	40,4	12	22,0	3	5,5
Otras CCAA		3046	2,9%		37		13		7		2	
Total	1493898	106383	100,0%	7121,2	883	59,1	422	28,2	397	26,6	152	10,2

*Incidencia acumulada por 100.000 habitantes FIS: fecha inicio síntomas

Fuente: Servicio de Epidemiología. D.G. Salud Pública y Adicciones.

5. CASOS SEGÚN GRUPO DE EDAD Y SEXO

La mediana de edad en los casos confirmados con edad conocida es 39 años (39 en hombres y 40 en mujeres) y el 51,7% de los casos confirmados son mujeres. La distribución por edad y sexo se presenta en la Tabla 3.

Tabla 3. Casos confirmados COVID19 desde 10 de mayo 2020 hasta 21 de marzo 2021 por edad y sexo (N=106381). Región de Murcia

	Total PCR/Ag+ desde 10 mayo 2020			Hombres PCR/Ag+ desde 10 mayo 2020			Mujeres PCR/Ag+ desde 10 mayo 2020			Ambos sexos PCR/Ag+ Semanas 10 y 11			Ambos sexos PCR/Ag+ Semana 11		
Grupos de edad	Casos acum.	%	IA*	Casos acum.	%	IA*	Casos acum.	%	IA*	Casos	%	IA*	Casos	%	IA*
< 2 años	1880	1,8%	6329,8	982	1,9%	6472,9	898	1,6%	6180,3	20	2,3%	67,3	14	3,5%	47,1
2-4	2799	2,6%	5743,2	1393	2,7%	5528,4	1406	2,6%	5973,1	35	4,0%	71,8	17	4,3%	34,9
5-14	11220	10,5%	6273,2	5713	11,1%	6203,2	5507	10,0%	6347,4	103	11,7%	57,6	53	13,4%	29,6
15-29	22946	21,6%	9026,4	11250	21,9%	8596,1	11696	21,3%	9483,1	205	23,2%	80,6	87	21,9%	34,2
30-39	15727	14,8%	7367,3	7398	14,4%	6776,4	8329	15,1%	7985,8	137	15,5%	64,2	59	14,9%	27,6
40-49	18436	17,3%	7345,8	8856	17,2%	6766,7	9580	17,4%	7976,9	145	16,4%	57,8	60	15,1%	23,9
50-59	15271	14,4%	7354,0	7371	14,3%	7065,8	7900	14,4%	7644,8	114	12,9%	54,9	56	14,1%	27,0
60-69	8630	8,1%	6121,5	4431	8,6%	6502,7	4199	7,6%	5764,9	64	7,2%	45,4	27	6,8%	19,2
70-79	5000	4,7%	5077,1	2368	4,6%	5293,6	2632	4,8%	4896,9	31	3,5%	31,5	10	2,5%	10,2
>= 80	4472	4,2%	6313,4	1631	3,2%	6033,4	2841	5,2%	6486,2	29	3,3%	40,9	14	3,5%	19,8
>= 65	12956	12,2%	5550,9	5790	11,3%	5654,9	7166	13,0%	5469,6	87	9,9%	37,3	32	8,1%	13,7
Total	106381	100,0%	7121,0	51393	100,0%	6874,3	54988	100,0%	7368,3	883	100,0%	59,1	397	100,0%	26,6

*Incidencia acumulada por 100.000 habitantes

Fuente: Servicio de Epidemiología. D.G. Salud Pública y Adicciones.

Según casos por grupos de edad, en las dos últimas semanas el porcentaje de casos jóvenes de 15-29 años representa el 23,2% y el de menores de 15 años es el 17,9%. Por otra parte, el porcentaje de casos de 60 o más años es el 14,0% en los últimos 14 días. Respecto a la incidencia acumulada, en las dos últimas semanas, el grupo de edad de 15 a 29 años es el que mayor incidencia presenta, seguido de 2-4 años.

6. CASOS SEGÚN GRUPO DE EDAD, SITUACIÓN CLÍNICA Y DEFUNCIONES

Se ha registrado la hospitalización en algún momento durante su enfermedad (no se refiere a los hospitalizados a día de hoy) de 8032 casos de los 106383 encuestados (7,6%), con un 8,6% de hospitalizaciones en hombres y un 6,6% en mujeres. La media de edad en el conjunto de hospitalizados es de 62 años y mediana 63 años.

La mediana de tiempo de hospitalización, excluyendo fallecidos, es de 7 días (P25: 4, P75: 15) y la de estancia en UCI de 10 días (P25: 6, P75: 24).

En la tabla 4 y figura 6 se muestra la distribución de los casos según si presentan o no síntomas por grupos de edad y el total.

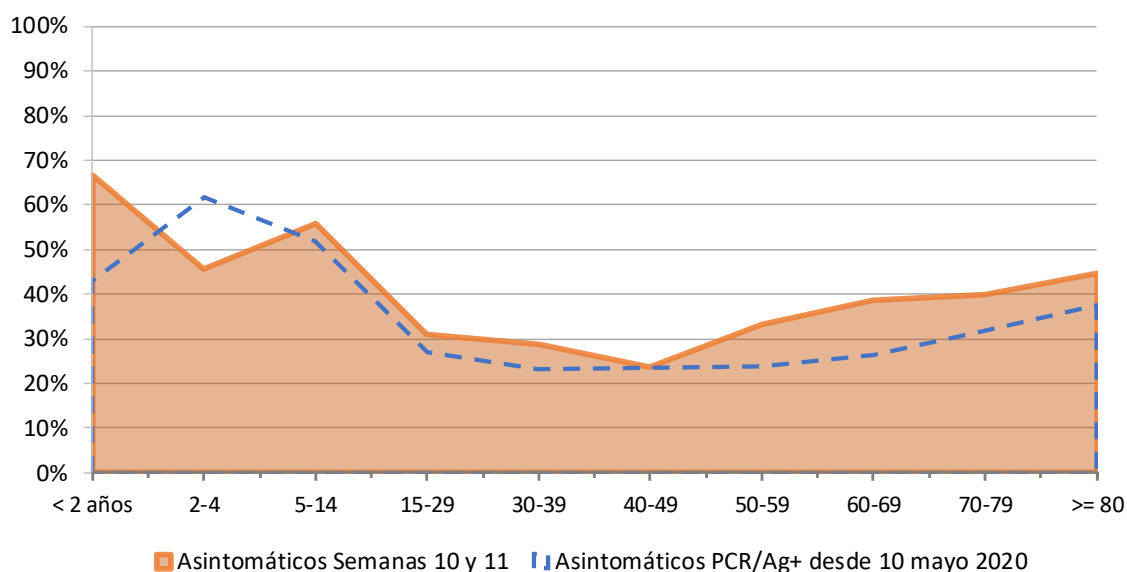
Tabla 4. Casos confirmados COVID19 desde 10 de mayo 2020 hasta 21 de marzo 2021 según presencia de síntomas y grupos de edad (N=104423). Región de Murcia

Edad	Asintomáticos PCR/Ag+ desde 10 mayo 2020		Sintomáticos PCR/Ag+ desde 10 mayo 2020		Asintomáticos Semanas 10 y 11		Sintomáticos Semanas 10 y 11	
	Casos acum.	%*	Casos acum.	%*	Casos	%*	Casos	%*
< 2 años	802	43,1%	1060	56,9%	10	66,7%	5	33,3%
2-4	1709	61,6%	1065	38,4%	16	45,7%	19	54,3%
5-14	5773	52,0%	5339	48,0%	57	55,9%	45	44,1%
15-29	6104	27,1%	16385	72,9%	62	30,8%	139	69,2%
30-39	3566	23,1%	11843	76,9%	39	28,7%	97	71,3%
40-49	4280	23,6%	13819	76,4%	34	23,8%	109	76,2%
50-59	3557	23,7%	11467	76,3%	37	33,3%	74	66,7%
60-69	2246	26,5%	6242	73,5%	24	38,7%	38	61,3%
70-79	1555	31,7%	3356	68,3%	12	40,0%	18	60,0%
>= 80	1591	37,4%	2664	62,6%	13	44,8%	16	55,2%
Total	31183	29,9%	73240	70,1%	304	35,2%	560	64,8%

* Porcentaje de asintomáticos por grupos de edad

Fuente: Servicio de Epidemiología. D.G. Salud Pública y Adicciones.

Figura 6. Porcentaje de casos asintomáticos confirmados COVID19 desde 10 de mayo 2020 hasta 21 de marzo 2021 por edad (N=104423). Región de Murcia



Fuente: Servicio de Epidemiología. D.G. Salud Pública y Adicciones.

La distribución del total de casos acumulados en ambos sexos, hombres y mujeres, por edad según situación clínica y defunciones se presenta en la Tabla 5, 6 y 7 respectivamente.

Tabla 5. Casos confirmados COVID19 acumulados desde 10 de mayo 2020 hasta 21 de marzo 2021 por grupos de edad y situación clínica (N=106383). Ambos sexos. Región de Murcia

Grupos de edad	Hospitalizados PCR/Ag+ desde 10 mayo 2020			UCI PCR/Ag+ desde 10 mayo 2020			Defunciones PCR/Ag+ desde 10 mayo 2020			
	Casos acum.	%	IA*	Casos acum.	%	IA*	Casos acum.	%	Letalidad (%)**	IA*
< 2 años	41	0,5%	138,0	1	0,1%	3,4	0	0,0%	0,0%	0,0
2-4	9	0,1%	18,5	2	0,2%	4,1	0	0,0%	0,0%	0,0
5-14	42	0,5%	23,5	4	0,4%	2,2	0	0,0%	0,0%	0,0
15-29	317	3,9%	124,7	21	2,1%	8,3	0	0,0%	0,0%	0,0
30-39	568	7,1%	266,1	46	4,5%	21,5	7	0,5%	0,0%	3,3
40-49	1043	13,0%	415,6	137	13,5%	54,6	21	1,5%	0,1%	8,4
50-59	1455	18,1%	700,7	247	24,3%	118,9	65	4,6%	0,4%	31,3
60-69	1461	18,2%	1036,3	313	30,8%	222,0	144	10,2%	1,7%	102,1
70-79	1393	17,3%	1414,5	214	21,0%	217,3	305	21,7%	6,1%	309,7
>= 80	1703	21,2%	2404,2	32	3,1%	45,2	866	61,5%	19,4%	1222,6
Total	8032	100,0%	537,7	1017	100,0%	68,1	1408	100,0%	1,3%	94,3

*Incidencia acumulada por 100.000 habitantes ** Defunciones / casos confirmados

Fuente: Servicio de Epidemiología. D.G. Salud Pública y Adicciones



Tabla 6. Casos confirmados COVID19 acumulados desde 10 de mayo 2020 hasta 21 de marzo 2021 por grupos de edad y situación clínica (N=106383). Hombres. Región de Murcia

Grupos de edad	Hospitalizados PCR/Ag+ desde 10 mayo 2020			UCI PCR/Ag+ desde 10 mayo 2020			Defunciones PCR/Ag+ desde 10 mayo 2020			
	Casos acum.	%	IA*	Casos acum.	%	IA*	Casos acum.	%	Letalidad (%)**	IA*
< 2 años	30	0,7%	197,7	1	0,1%	6,6	0	0,0%	0,0%	0,0
2-4	6	0,1%	23,8	1	0,1%	4,0	0	0,0%	0,0%	0,0
5-14	23	0,5%	25,0	2	0,3%	2,2	0	0,0%	0,0%	0,0
15-29	121	2,7%	92,5	9	1,3%	6,9	0	0,0%	0,0%	0,0
30-39	254	5,8%	232,7	31	4,4%	28,4	4	0,5%	0,1%	3,7
40-49	634	14,4%	484,4	105	14,7%	80,2	19	2,4%	0,2%	14,5
50-59	888	20,1%	851,2	173	24,3%	165,8	47	6,0%	0,6%	45,1
60-69	888	20,1%	1303,2	228	32,0%	334,6	106	13,6%	2,4%	155,6
70-79	790	17,9%	1766,0	143	20,1%	319,7	194	24,8%	8,2%	433,7
>= 80	782	17,7%	2892,8	19	2,7%	70,3	412	52,7%	25,3%	1524,1
Total	4416	100,0%	590,7	712	100,0%	95,2	782	100,0%	1,5%	104,6

*Incidencia acumulada por 100.000 habitantes ** Defunciones / casos confirmados

Fuente: Servicio de Epidemiología. D.G. Salud Pública y Adicciones

Tabla 7. Casos confirmados COVID19 acumulados desde 10 de mayo 2020 hasta 21 de marzo 2021 por grupos de edad y situación clínica (N=106383). Mujeres. Región de Murcia

Grupos de edad	Hospitalizados PCR/Ag+ desde 10 mayo 2020			UCI PCR/Ag+ desde 10 mayo 2020			Defunciones PCR/Ag+ desde 10 mayo 2020			
	Casos acum.	%	IA*	Casos acum.	%	IA*	Casos acum.	%	Letalidad (%)**	IA*
< 2 años	11	0,3%	75,7	0	0,0%	0,0	0	0,0%	0,0%	0,0
2-4	3	0,1%	12,7	1	0,3%	4,0	0	0,0%	0,0%	0,0
5-14	19	0,5%	21,9	2	0,7%	2,2	0	0,0%	0,0%	0,0
15-29	196	5,4%	158,9	12	3,9%	9,2	0	0,0%	0,0%	0,0
30-39	314	8,7%	301,1	15	4,9%	13,7	3	0,5%	0,0%	2,7
40-49	409	11,3%	340,6	32	10,5%	24,5	2	0,3%	0,0%	1,5
50-59	567	15,7%	548,7	74	24,3%	70,9	18	2,9%	0,2%	17,3
60-69	573	15,8%	786,7	85	27,9%	124,7	38	6,1%	0,9%	55,8
70-79	603	16,7%	1121,9	71	23,3%	158,7	111	17,7%	4,2%	248,1
>= 80	921	25,5%	2102,7	13	4,3%	48,1	454	72,5%	16,0%	1679,4
Total	3616	100,0%	484,5	305	100,0%	40,8	626	100,0%	1,1%	83,7

*Incidencia acumulada por 100.000 habitantes ** Defunciones / casos confirmados

Fuente: Servicio de Epidemiología. D.G. Salud Pública y Adicciones



Desde el 10 de mayo hasta el 21 de marzo 2021, la mediana de tiempo desde la fecha de inicio de síntomas hasta el ingreso hospitalario en aquellos pacientes hospitalizados que no estaban previamente ingresados ha sido de 7 días (P25: 3, P75: 10).

La mediana de tiempo desde la fecha de inicio de síntomas hasta el ingreso en UCI en aquellos pacientes hospitalizados que no estaban previamente ingresados ha sido de 8 días (P25: 6, P75: 11).

La distribución de los casos hospitalizados acumulados desde el 10 de mayo según hospital donde se produce el ingreso se presenta en la tabla 8.

Tabla 8. Distribución porcentual de casos confirmados acumulados COVID19 desde 10 de mayo 2020 hasta 21 de marzo 2021 hospitalizados según hospital (N=8032). Región de Murcia

Hospital	%
VIRGEN DE LA ARRIXACA, HOSPITAL UNIVERSITARIO	20,0%
REINA SOFÍA, HOSPITAL GENERAL UNIVERSITARIO	15,7%
MORALES MESEGUER, HOSPITAL GENERAL UNIVERSITARIO	14,5%
SANTA LUCÍA, HOSPITAL DE	14,2%
RAFAEL MENDEZ, HOSPITAL	10,0%
LOS ARCOS, HOSPITAL	8,4%
VIRGEN DEL CASTILLO, HOSPITAL	5,0%
LA VEGA LORENZO GUIRAO, HOSPITAL DE	3,9%
NOROESTE, HOSPITAL COMARCAL DEL	3,5%
STª MARIA DEL ROSELL, HOSPITAL GENERAL	1,9%
VIRGEN DE LA VEGA, CLÍNICA	0,8%
CLÍNICA VIRGEN DE LA CARIDAD	0,6%
MOLINA, HOSPITAL DE	0,6%
RESTO	0,9%
Total	100,0%

Fuente: Servicio de Epidemiología. D.G. Salud Pública y Adicciones.



7. CASOS EN PROFESIONALES SANITARIOS

En los casos confirmados de profesionales sanitarios se incluye a todos ellos independientemente de si el contagio ha sido en relación a su actividad laboral o sin relación con dicha actividad (extra-laboral).

En la Tabla 9 se recoge información sobre la categoría profesional de los casos que son profesionales sanitarios.

Tabla 9. Casos confirmados COVID19 desde 10 de mayo 2020 hasta 21 de marzo 2021 según ocupación en profesionales sanitarios (N=3649*). Región de Murcia

Ocupación**	Casos acum.	%
AUXILIAR ENFERMERÍA	1045	28,6%
ENFERMERO/A	943	25,8%
MÉDICO/A	427	11,7%
CELADOR/A	141	3,9%
TÉCNICO/A SANITARIO	141	3,9%
FISIOTERAPEUTA	101	2,8%
FARMACÉUTICO/A	59	1,6%
GEROCULTOR/A	37	1,0%
RESTO	755	20,7%
Total	3649	100%

*Esta cifra incluye todos los casos de profesionales sanitarios, independientemente de si el contagio se ha producido en relación a su actividad laboral o sin relación con dicha actividad (extra-laboral).

** Auxiliar Enfermería incluye tanto los casos de auxiliares de enfermería como a los auxiliares de clínica

Fuente: Servicio de Epidemiología. D.G. Salud Pública y Adicciones.