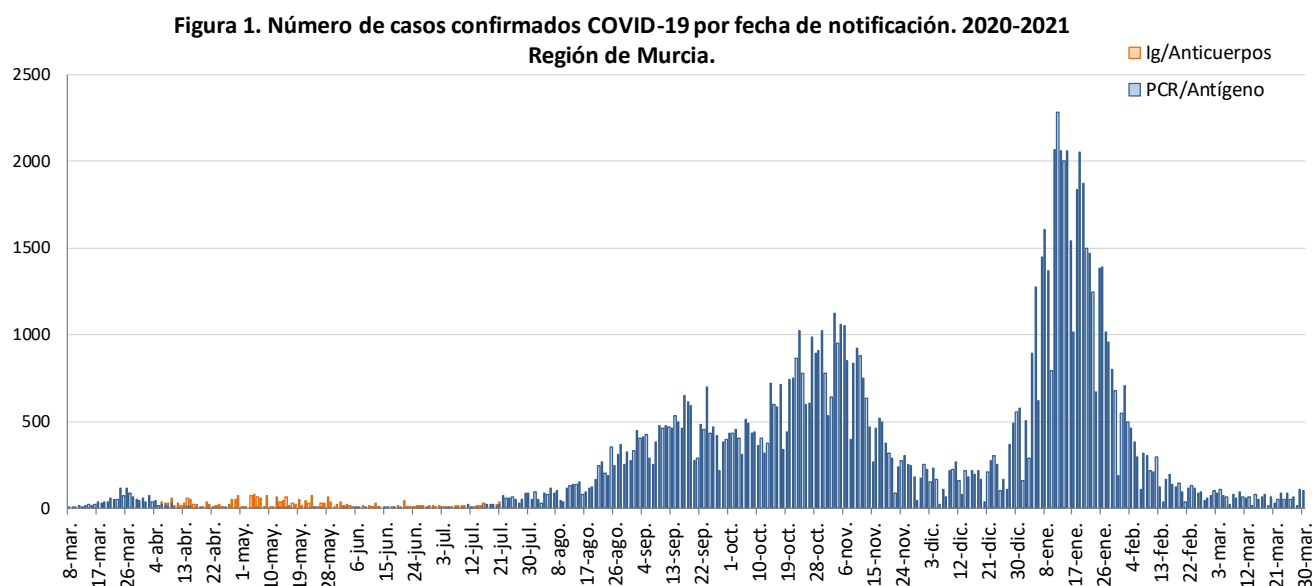


INFORME EPIDEMIOLÓGICO SEMANAL COVID-19 REGIÓN DE MURCIA **A 31 DE MARZO DE 2021**

En la Región de Murcia hasta la fecha del informe se han registrado 108422 casos confirmados de COVID-19. Actualmente se encuentran ingresados en hospitales de la Región 92 casos, de los cuales 39 se encuentran en UCI.

Se ha dado el alta epidemiológica a 106146 pacientes y se han producido 1565 fallecimientos (incluyendo casos con diagnóstico por anticuerpos).



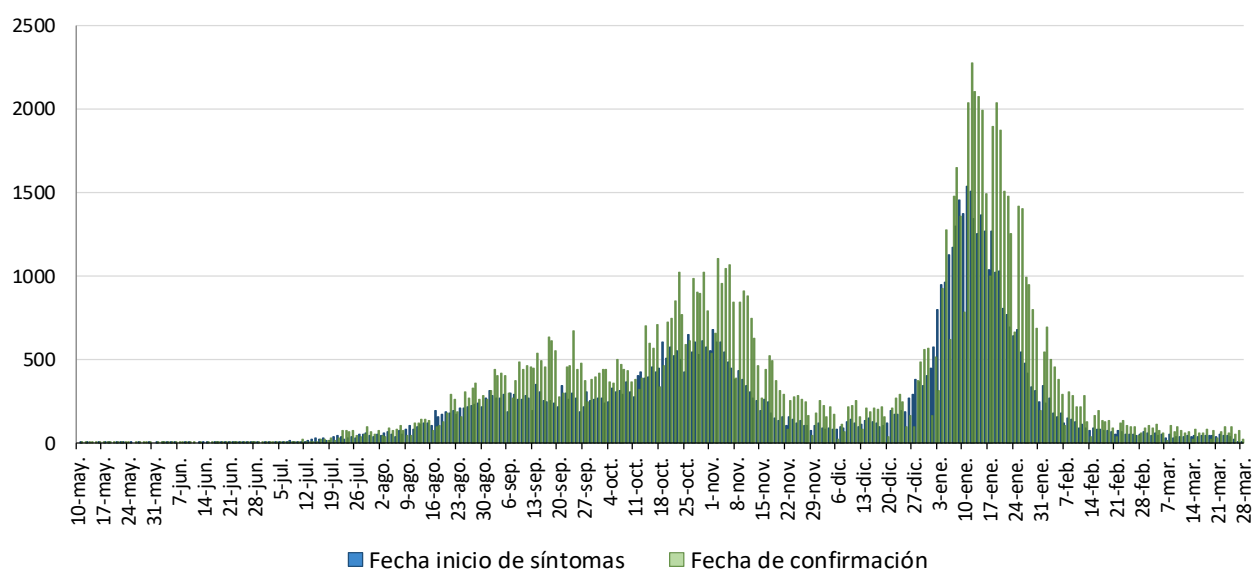
Fuente: Servicio de Epidemiología. D.G. Salud Pública y Adicciones.

Los datos que se presentan a continuación son aquellos sobre los que se tiene información epidemiológica detallada y corresponden a los casos acumulados confirmados por pruebas diagnósticas en la Región de Murcia a partir del 10 de mayo de 2020 hasta la última semana epidemiológica completa (semana nº 12, del 22/03/2021 al 28/03/2021), que suman un total de 106847 casos. También se presentan los casos en la última y dos últimas semanas epidemiológicas (semanas 11 y 12).

1. NÚMERO DE CASOS CONFIRMADOS POR FECHA DE INICIO DE SÍNTOMAS Y CONFIRMACIÓN

Los datos que se presentan a continuación son aquellos sobre los que se tiene información epidemiológica detallada sobre la fecha de inicio de síntomas y fecha de confirmación, todo ello desde el 10 de mayo.

Figura 2. Casos confirmados COVID19 por fecha de inicio de síntomas (N=73253) y confirmación (N=106844). Región de Murcia 2020/21



Fuente: Servicio de Epidemiología. D. G. Salud Pública y Adicciones

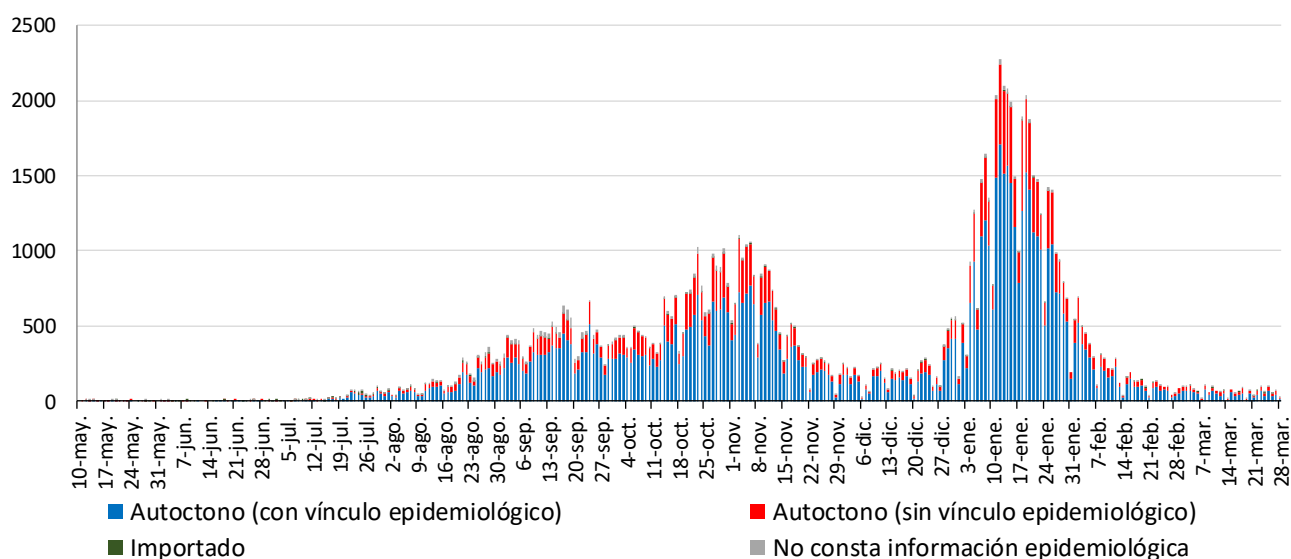
La curva epidémica por fecha de inicio de síntomas (Figura 2) es la que muestra la evolución de la epidemia con la información relativa a los casos confirmados sintomáticos.

Debido al periodo de incubación que es de 1 a 14 días, la curva que corresponde a la Fecha de Inicio de Síntomas (FIS) puede ir modificándose en los últimos 14 días.

2. CASOS SEGÚN EL ORIGEN DEL CONTAGIO

Los casos confirmados según el origen del contagio y fecha de confirmación se presentan en la Figura 3.

Figura 3. Casos confirmados COVID19 según origen de contagio y fecha de confirmación (N=106844). Región de Murcia 2020/21



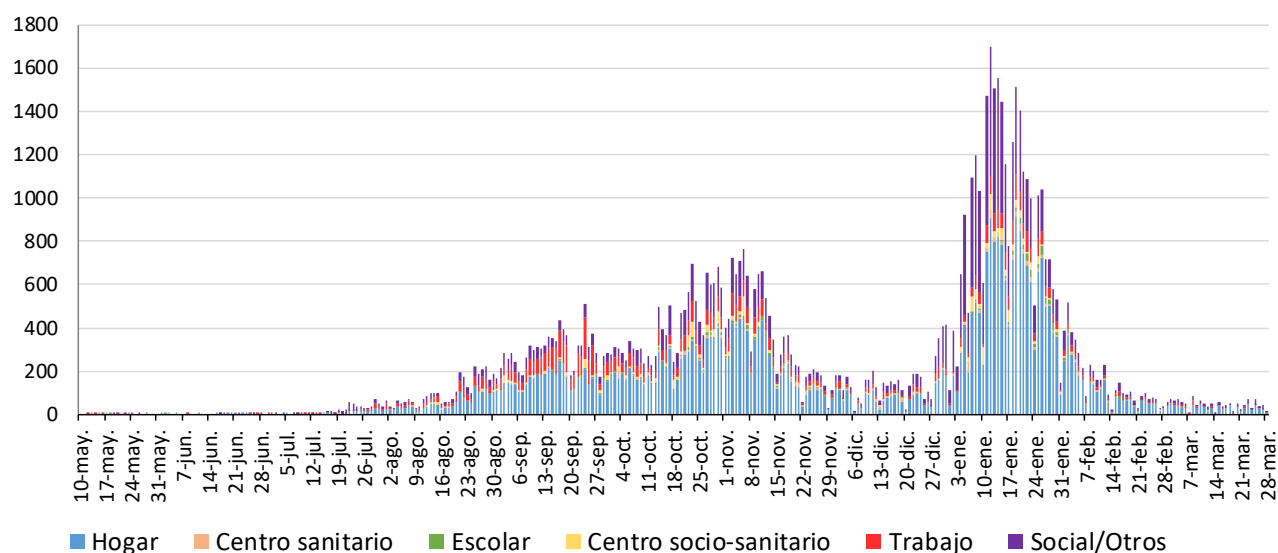
Fuente: Servicio de Epidemiología. D. G. Salud Pública y Adicciones

Del total de casos confirmados desde el 10 mayo (106847), no consta información epidemiológica en el 3% de los casos, el 0,3% son importados (tanto de otro país como de otra CCAA), el 71,7% son autóctonos con vínculo epidemiológico constatado (contacto con un caso confirmado) y el 25,2% restante son autóctonos sin vínculo epidemiológico.

De los 76657 casos **con vínculo epidemiológico constatado**, 2059 (2,7%) están relacionados con centros socio-sanitarios, 935 (1,2%) son casos con contagio en centros sanitarios, 43229 (56,4%) corresponden a contagios en el hogar, 8721 (11,4%) han sido laborales, 1052 (1,4%) de ámbito escolar, 19886 (25,9%) el contagio procede de otros ámbitos, principalmente social/ocio. En el 1,0% restante no consta el ámbito.

En el apartado de centros socio-sanitarios hemos incluido a los trabajadores y residentes.

Figura 4. Casos confirmados COVID19 autóctonos con vínculo epidemiológico según origen de contagio y fecha de confirmación (N=76657). Región de Murcia 2020/21

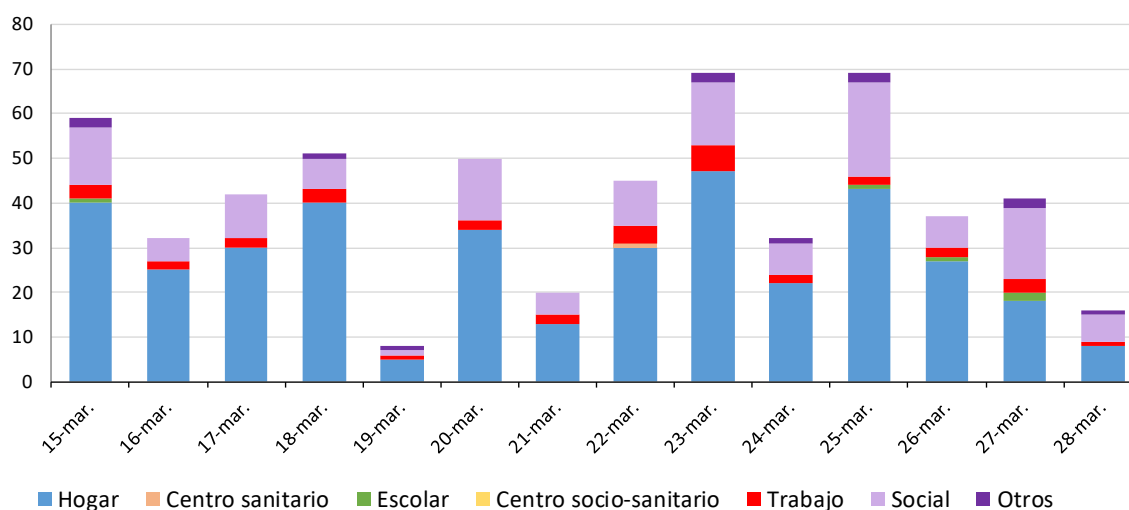


Fuente: Servicio de Epidemiología. D. G. Salud Pública y Adicciones

En la Figura 4 se observa que, en los casos autóctonos con vínculo epidemiológico, según origen del contagio, los casos predominantes son los contagiados en el hogar y en otros ámbitos (principalmente social/ocio).

En las dos últimas semanas, ha habido 572 casos **con vínculo epidemiológico** constatado. De ellos, 0 (0,0%) han sido en centros socio-sanitarios, 382 (66,7%) en el hogar, 35 (6,1%) en el trabajo, 1 (0,2%) en centros sanitarios, 5 (0,9%) de ámbito escolar, 136 (23,7%) de origen social, 12 (2,1%) de otros ámbitos. En el resto de casos (0,3%) no consta el ámbito.

Figura 5. Casos confirmados COVID19 autóctonos con vínculo epidemiológico según origen de contagio y fecha de confirmación semanas 11 y 12 de 2021 (N=572). Región de Murcia



En la Figura 5 se observa que, en los casos autóctonos con vínculo epidemiológico dentro de las dos últimas dos semanas, los casos predominantes son los contagiados en el hogar, en el ámbito social/ocio y laboral.



3. CASOS SEGÚN MUNICIPIO DE LA REGIÓN DE MURCIA

Los casos por PCR/Ag positiva según municipio de residencia se muestran en la Tabla 1.

Tabla 1. Casos confirmados COVID19 desde 10 de mayo 2020 hasta 28 de marzo 2021 por municipio residencia (N=106847)

Municipio	Población	Casos acum.	IA*	Defun.	PCR/Ag+ Semanas 11 y 12		PCR/Ag+ con FIS Semanas 11 y 12		PCR/Ag+ Semana 12		PCR/Ag+ con FIS Semana 12	
					Casos	IA*	Casos	IA*	Casos	IA*	Casos	IA*
Abanilla	6127	578	9433,7	11	1	16,3	1	16,3	1	16,3	1	16,3
Abarán	12964	727	5607,8	6	1	7,7	1	7,7	1	7,7	1	7,7
Águilas	35301	1299	3679,8	22	20	56,7	14	39,7	14	39,7	9	25,5
Albudeite	1373	145	10560,8	2	0	0,0	0	0,0	0	0,0	0	0,0
Alcantarilla	42048	2662	6330,9	22	22	52,3	15	35,7	18	42,8	8	19,0
Los Alcázares	16138	1102	6828,6	14	23	142,5	9	55,8	10	62,0	3	18,6
Aledo	1022	42	4109,6	1	0	0,0	0	0,0	0	0,0	0	0,0
Alguazas	9638	781	8103,3	14	6	62,3	5	51,9	5	51,9	1	10,4
Alhama de Murcia	22077	1630	7383,2	15	9	40,8	4	18,1	3	13,6	1	4,5
Archena	19301	1477	7652,5	25	5	25,9	2	10,4	0	0,0	0	0,0
Beniel	11318	746	6591,3	12	5	44,2	0	0,0	2	17,7	0	0,0
Blanca	6539	346	5291,3	8	0	0,0	0	0,0	0	0,0	0	0,0
Bullas	11530	619	5368,6	7	1	8,7	1	8,7	1	8,7	1	8,7
Calasparra	10178	391	3841,6	9	8	78,6	8	78,6	4	39,3	2	19,7
Campos del Río	2028	180	8875,7	9	0	0,0	0	0,0	0	0,0	0	0,0
Caravaca de la Cruz	25760	2632	10217,4	49	5	19,4	4	15,5	1	3,9	1	3,9
Cartagena	214802	11500	5353,8	231	140	65,2	76	35,4	66	30,7	25	11,6
Cehegín	14983	928	6193,7	19	3	20,0	2	13,3	1	6,7	1	6,7
Ceutí	11787	1016	8619,7	15	5	42,4	2	17,0	2	17,0	2	17,0
Cieza	34988	2622	7494,0	37	49	140,0	29	82,9	35	100,0	11	31,4
Fortuna	10112	1168	11550,6	15	2	19,8	2	19,8	2	19,8	1	9,9
Fuente Álamo	16583	1202	7248,4	11	18	108,5	13	78,4	14	84,4	8	48,2
Jumilla	25600	3152	12312,5	44	16	62,5	8	31,3	9	35,2	3	11,7
Librilla	5305	261	4919,9	2	12	226,2	5	94,3	1	18,9	0	0,0
Lorca	94404	7879	8346,0	68	76	80,5	39	41,3	31	32,8	8	8,5
Lorquí	7141	540	7562,0	2	4	56,0	3	42,0	1	14,0	1	14,0
Mazarrón	32209	1471	4567,0	19	2	6,2	2	6,2	2	6,2	2	6,2
Molina de Segura	71890	4750	6607,3	68	8	11,1	3	4,2	5	7,0	3	4,2
Moratalla	7839	821	10473,3	15	4	51,0	1	12,8	1	12,8	0	0,0
Mula	16883	1593	9435,5	14	4	23,7	3	17,8	4	23,7	1	5,9
Murcia	453258	33073	7296,7	425	226	49,9	136	30,0	117	25,8	60	13,2
Ojós	500	18	3600,0	1	0	0,0	0	0,0	0	0,0	0	0,0
Pliego	3847	181	4705,0	0	0	0,0	0	0,0	0	0,0	0	0,0
Puerto Lumbreras	15394	683	4436,8	4	9	58,5	6	39,0	5	32,5	3	19,5
Ricote	1264	89	7041,1	3	0	0,0	0	0,0	0	0,0	0	0,0
San Javier	32489	2112	6500,7	12	22	67,7	15	46,2	18	55,4	8	24,6
San Pedro del Pinatar	25476	1674	6570,9	19	16	62,8	10	39,3	8	31,4	3	11,8
Santomera	16206	1045	6448,2	17	5	30,9	1	6,2	2	12,3	1	6,2
Torre Pacheco	35676	2947	8260,5	19	113	316,7	64	179,4	73	204,6	34	95,3
Las Torres de Cotillas	21471	1598	7442,6	16	2	9,3	0	0,0	0	0,0	0	0,0
Totana	32008	3597	11237,8	31	11	34,4	6	18,7	7	21,9	5	15,6
Ulea	874	49	5606,4	1	0	0,0	0	0,0	0	0,0	0	0,0
La Unión	20225	1052	5201,5	11	13	64,3	5	24,7	3	14,8	2	9,9
Villanueva del Segura	2910	255	8762,9	17	0	0,0	0	0,0	0	0,0	0	0,0
Yecla	34432	3963	11509,6	56	11	31,9	3	8,7	4	11,6	3	8,7
Otras CCAA/Desconoc.		251		2	1		0		1		0	
Total	1493898	106847	7152,2	1420	878	58,8	498	33,3	472	31,6	213	14,3

*Incidenc. Acum. x100.000hab. FIS: fecha inicio síntomas

Fuente: Servicio de Epidemiología. D.G. Salud Pública y Adicciones

Como se muestra en la Tabla 1, desde el 10 de mayo de 2020 hasta el 28 de marzo 2021 se han producido 1420 defunciones, de las cuales 786 corresponden a hombres (55,4%) y 634 en mujeres (44,6%). El 88,6% de las defunciones (1258) se han producido en mayores de 65 años. Desde el 1 de enero de 2021 se han producido el 55,8% de todas las defunciones acaecidas desde el 10 de mayo de 2020.

4. CASOS E INCIDENCIA POR ÁREA DE SALUD

Los casos por PCR/Antígeno positivos según el área de salud en la que residen se presenta en la Tabla 2.

Tabla 2. Casos confirmados COVID19 desde 10 de mayo 2020 hasta 28 de marzo 2021 por área de salud (N=106847). Región de Murcia

Área de Salud	Población	Casos acum.	% Total casos	IA*	PCR/Ag+ Semanas 11 y 12		PCR/Ag+ con FIS Semanas 11 y 12		PCR/Ag+ Semana 12		PCR/Ag+ con FIS Semana 12	
					Casos	IA*	Casos	IA*	Casos	IA*	Casos	IA*
Murcia Oeste	266460	18499	17,3%	6942,5	161	60,4	98	36,8	84	31,5	41	15,4
Cartagena	286022	14868	13,9%	5198,2	174	60,8	97	33,9	85	29,7	37	12,9
Lorca	178129	13292	12,4%	7462,0	116	65,1	65	36,5	57	32,0	25	14,0
Noroeste	70290	5294	5,0%	7531,7	21	29,9	16	22,8	8	11,4	5	7,1
Altiplano	60032	7052	6,6%	11747,1	27	45,0	11	18,3	13	21,7	6	10,0
Vega Media del Segura	268761	18882	17,7%	7025,6	83	30,9	49	18,2	44	16,4	22	8,2
Murcia Este	202137	14623	13,7%	7234,2	62	30,7	28	13,9	29	14,3	12	5,9
Mar Menor	107576	7622	7,1%	7085,2	164	152,5	93	86,5	103	95,7	47	43,7
Vega Alta del Segura	54491	3655	3,4%	6707,5	49	89,9	29	53,2	35	64,2	12	22,0
Otras CCAA		3060	2,9%		21		12		14		6	
Total	1493898	106847	100,0%	7152,2	878	58,8	498	33,3	472	31,6	213	14,3

*Incidencia acumulada por 100.000 habitantes FIS: fecha inicio síntomas

Fuente: Servicio de Epidemiología. D.G. Salud Pública y Adicciones.

5. CASOS SEGÚN GRUPO DE EDAD Y SEXO

La mediana de edad en los casos confirmados con edad conocida es 39 años (39 en hombres y 40 en mujeres) y el 51,7% de los casos confirmados son mujeres. La distribución por edad y sexo se presenta en la Tabla 3.

Tabla 3. Casos confirmados COVID19 desde 10 de mayo 2020 hasta 28 de marzo 2021 por edad y sexo (N=106845). Región de Murcia

Grupos de edad	Total PCR/Ag+ desde 10 mayo 2020			Hombres PCR/Ag+ desde 10 mayo 2020			Mujeres PCR/Ag+ desde 10 mayo 2020			Ambos sexos PCR/Ag+ Semanas 11 y 12			Ambos sexos PCR/Ag+ Semana 12		
	Casos acum.	%	IA*	Casos acum.	%	IA*	Casos acum.	%	IA*	Casos	%	IA*	Casos	%	IA*
< 2 años	1886	1,8%	6350,0	982	1,9%	6472,9	904	1,6%	6221,6	22	2,5%	74,1	13	2,8%	43,8
2-4	2814	2,6%	5774,0	1400	2,7%	5556,2	1414	2,6%	6007,1	33	3,8%	67,7	15	3,2%	30,8
5-14	11267	10,5%	6299,4	5741	11,1%	6233,6	5526	10,0%	6369,3	101	11,5%	56,5	46	9,7%	25,7
15-29	23065	21,6%	9073,2	11316	21,9%	8646,5	11749	21,3%	9526,1	210	23,9%	82,6	122	25,8%	48,0
30-39	15783	14,8%	7393,5	7423	14,4%	6799,3	8360	15,1%	8015,5	115	13,1%	53,9	53	11,2%	24,8
40-49	18511	17,3%	7375,7	8896	17,2%	6797,2	9615	17,4%	8006,0	139	15,8%	55,4	76	16,1%	30,3
50-59	15339	14,4%	7386,7	7409	14,3%	7102,3	7930	14,4%	7673,8	126	14,4%	60,7	69	14,6%	33,2
60-69	8680	8,1%	6157,0	4457	8,6%	6540,8	4223	7,6%	5797,9	79	9,0%	56,0	49	10,4%	34,8
70-79	5018	4,7%	5095,4	2379	4,6%	5318,2	2639	4,8%	4910,0	28	3,2%	28,4	18	3,8%	18,3
>= 80	4482	4,2%	6327,5	1636	3,2%	6051,9	2846	5,2%	6497,6	25	2,8%	35,3	11	2,3%	15,5
>= 65	13004	12,2%	5571,5	5816	11,3%	5680,3	7188	13,0%	5486,4	82	9,3%	35,1	50	10,6%	21,4
Total	106845	100,0%	7152,1	51639	100,0%	6907,2	55206	100,0%	7397,5	878	100,0%	58,8	472	100,0%	31,6

*Incidencia acumulada por 100.000 habitantes

Fuente: Servicio de Epidemiología. D.G. Salud Pública y Adicciones.

Según casos por grupos de edad, en las dos últimas semanas el porcentaje de casos jóvenes de 15-29 años representa el 23,9% y el de menores de 15 años es el 17,8%. Por otra parte, el porcentaje de casos de 60 o más años es el 15,0% en los últimos 14 días. Respecto a la incidencia acumulada, en las dos últimas semanas, el grupo de edad de 15 a 29 años es el que mayor incidencia presenta, seguido de 2-4 años.

6. CASOS SEGÚN GRUPO DE EDAD, SITUACIÓN CLÍNICA Y DEFUNCIONES

Se ha registrado la hospitalización en algún momento durante su enfermedad (no se refiere a los hospitalizados a día de hoy) de 8074 casos de los 106847 encuestados (7,6%), con un 8,6% de hospitalizaciones en hombres y un 6,6% en mujeres. La media de edad en el conjunto de hospitalizados es de 62 años y mediana 63 años.

La mediana de tiempo de hospitalización, excluyendo fallecidos, es de 7 días (P25: 4, P75: 15) y la de estancia en UCI de 10 días (P25: 6, P75: 24).

En la tabla 4 y figura 6 se muestra la distribución de los casos según si presentan o no síntomas por grupos de edad y el total.

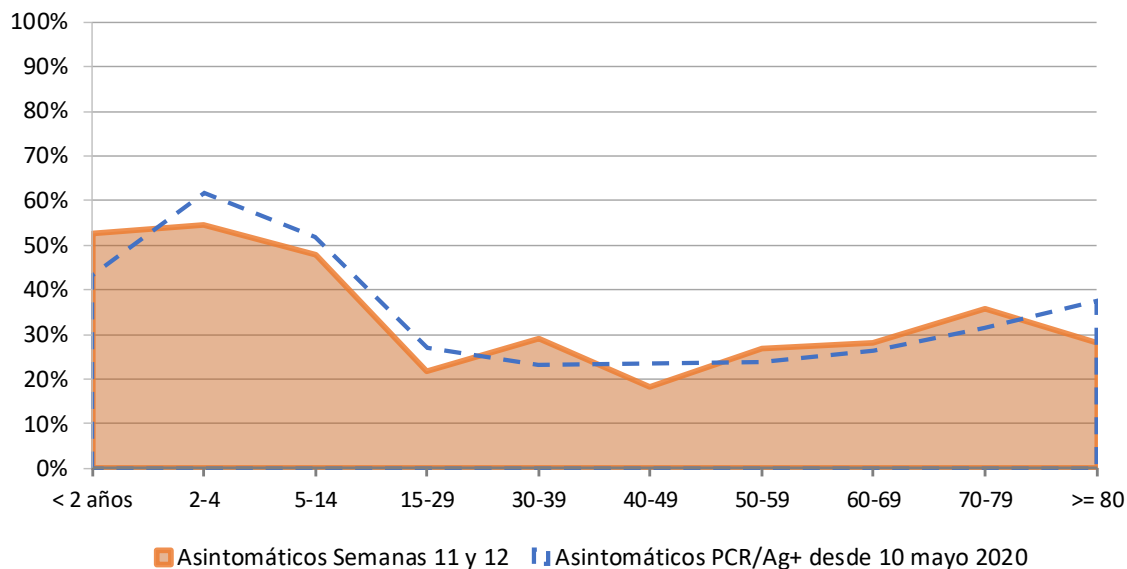
Tabla 4. Casos confirmados COVID19 desde 10 de mayo 2020 hasta 28 de marzo 2021 según presencia de síntomas y grupos de edad (N=104918). Región de Murcia

Edad	Asintomáticos PCR/Ag+ desde 10 mayo 2020		Sintomáticos PCR/Ag+ desde 10 mayo 2020		Asintomáticos Semanas 11 y 12		Sintomáticos Semanas 11 y 12	
	Casos acum.	%*	Casos acum.	%*	Casos	%*	Casos	%*
< 2 años	806	43,1%	1064	56,9%	10	52,6%	9	47,4%
2-4	1720	61,6%	1070	38,4%	18	54,5%	15	45,5%
5-14	5797	51,9%	5363	48,1%	48	48,0%	52	52,0%
15-29	6128	27,1%	16491	72,9%	45	21,6%	163	78,4%
30-39	3584	23,2%	11887	76,8%	33	28,9%	81	71,1%
40-49	4294	23,6%	13883	76,4%	25	18,2%	112	81,8%
50-59	3574	23,7%	11522	76,3%	34	27,0%	92	73,0%
60-69	2256	26,4%	6285	73,6%	22	28,2%	56	71,8%
70-79	1557	31,6%	3372	68,4%	10	35,7%	18	64,3%
>= 80	1594	37,4%	2671	62,6%	7	28,0%	18	72,0%
Total	31310	29,8%	73608	70,2%	252	29,0%	616	71,0%

* Porcentaje de asintomáticos por grupos de edad

Fuente: Servicio de Epidemiología. D.G. Salud Pública y Adicciones.

Figura 6. Porcentaje de casos asintomáticos confirmados COVID19 desde 10 de mayo 2020 hasta 28 de marzo 2021 por edad (N=104918). Región de Murcia



Fuente: Servicio de Epidemiología. D.G. Salud Pública y Adicciones.

La distribución del total de casos acumulados en ambos sexos, hombres y mujeres, por edad según situación clínica y defunciones se presenta en la Tabla 5, 6 y 7 respectivamente.

Tabla 5. Casos confirmados COVID19 acumulados desde 10 de mayo 2020 hasta 28 de marzo 2021 por grupos de edad y situación clínica (N=106847). Ambos sexos.

Región de Murcia

Grupos de edad	Hospitalizados PCR/Ag+ desde 10 mayo 2020			UCI PCR/Ag+ desde 10 mayo 2020			Defunciones PCR/Ag+ desde 10 mayo 2020			
	Casos acum.	%	IA*	Casos acum.	%	IA*	Casos acum.	%	Letalidad (%)**	IA*
< 2 años	41	0,5%	138,0	1	0,1%	3,4	0	0,0%	0,0%	0,0
2-4	9	0,1%	18,5	2	0,2%	4,1	0	0,0%	0,0%	0,0
5-14	42	0,5%	23,5	4	0,4%	2,2	0	0,0%	0,0%	0,0
15-29	318	3,9%	125,1	22	2,2%	8,7	0	0,0%	0,0%	0,0
30-39	573	7,1%	268,4	46	4,5%	21,5	7	0,5%	0,0%	3,3
40-49	1049	13,0%	418,0	138	13,5%	55,0	21	1,5%	0,1%	8,4
50-59	1467	18,2%	706,5	249	24,4%	119,9	66	4,6%	0,4%	31,8
60-69	1468	18,2%	1041,3	312	30,6%	221,3	146	10,3%	1,7%	103,6
70-79	1402	17,4%	1423,6	214	21,0%	217,3	309	21,8%	6,2%	313,8
>= 80	1705	21,1%	2407,0	32	3,1%	45,2	871	61,3%	19,4%	1229,6
Total	8074	100,0%	540,5	1020	100,0%	68,3	1420	100,0%	1,3%	95,1

*Incidencia acumulada por 100.000 habitantes ** Defunciones / casos confirmados

Fuente: Servicio de Epidemiología. D.G. Salud Pública y Adicciones



Tabla 6. Casos confirmados COVID19 acumulados desde 10 de mayo 2020 hasta 28 de marzo

2021 por grupos de edad y situación clínica (N=106847). Hombres. Región de Murcia

Grupos de edad	Hospitalizados PCR/Ag+ desde 10 mayo 2020			UCI PCR/Ag+ desde 10 mayo 2020			Defunciones PCR/Ag+ desde 10 mayo 2020			
	Casos acum.	%	IA*	Casos acum.	%	IA*	Casos acum.	%	Letalidad (%)**	IA*
< 2 años	30	0,7%	197,7	1	0,1%	6,6	0	0,0%	0,0%	0,0
2-4	6	0,1%	23,8	1	0,1%	4,0	0	0,0%	0,0%	0,0
5-14	23	0,5%	25,0	2	0,3%	2,2	0	0,0%	0,0%	0,0
15-29	123	2,8%	94,0	10	1,4%	7,6	0	0,0%	0,0%	0,0
30-39	255	5,7%	233,6	31	4,3%	28,4	4	0,5%	0,1%	3,7
40-49	640	14,4%	489,0	106	14,8%	81,0	19	2,4%	0,2%	14,5
50-59	899	20,2%	861,8	175	24,4%	167,8	48	6,1%	0,6%	46,0
60-69	896	20,1%	1314,9	228	31,8%	334,6	106	13,5%	2,4%	155,6
70-79	794	17,8%	1775,0	143	20,0%	319,7	195	24,8%	8,2%	435,9
>= 80	784	17,6%	2900,2	19	2,7%	70,3	414	52,7%	25,3%	1531,5
Total	4450	100,0%	595,2	716	100,0%	95,8	786	100,0%	1,5%	105,1

*Incidencia acumulada por 100.000 habitantes ** Defunciones / casos confirmados

Fuente: Servicio de Epidemiología. D.G. Salud Pública y Adicciones

Tabla 7. Casos confirmados COVID19 acumulados desde 10 de mayo 2020 hasta 28 de marzo

2021 por grupos de edad y situación clínica (N=106847). Mujeres. Región de Murcia

Grupos de edad	Hospitalizados PCR/Ag+ desde 10 mayo 2020			UCI PCR/Ag+ desde 10 mayo 2020			Defunciones PCR/Ag+ desde 10 mayo 2020			
	Casos acum.	%	IA*	Casos acum.	%	IA*	Casos acum.	%	Letalidad (%)**	IA*
< 2 años	11	0,3%	75,7	0	0,0%	0,0	0	0,0%	0,0%	0,0
2-4	3	0,1%	12,7	1	0,3%	4,0	0	0,0%	0,0%	0,0
5-14	19	0,5%	21,9	2	0,7%	2,2	0	0,0%	0,0%	0,0
15-29	195	5,4%	158,1	12	3,9%	9,2	0	0,0%	0,0%	0,0
30-39	318	8,8%	304,9	15	4,9%	13,7	3	0,5%	0,0%	2,7
40-49	409	11,3%	340,6	32	10,5%	24,5	2	0,3%	0,0%	1,5
50-59	568	15,7%	549,7	74	24,3%	70,9	18	2,8%	0,2%	17,3
60-69	572	15,8%	785,3	84	27,6%	123,3	40	6,3%	0,9%	58,7
70-79	608	16,8%	1131,2	71	23,4%	158,7	114	18,0%	4,3%	254,8
>= 80	921	25,4%	2102,7	13	4,3%	48,1	457	72,1%	16,1%	1690,5
Total	3624	100,0%	485,6	304	100,0%	40,7	634	100,0%	1,1%	84,8

*Incidencia acumulada por 100.000 habitantes ** Defunciones / casos confirmados

Fuente: Servicio de Epidemiología. D.G. Salud Pública y Adicciones



Desde el 10 de mayo hasta el 28 de marzo 2021, la mediana de tiempo desde la fecha de inicio de síntomas hasta el ingreso hospitalario en aquellos pacientes hospitalizados que no estaban previamente ingresados ha sido de 7 días (P25: 3, P75: 10).

La mediana de tiempo desde la fecha de inicio de síntomas hasta el ingreso en UCI en aquellos pacientes hospitalizados que no estaban previamente ingresados ha sido de 8 días (P25: 6, P75: 11).

La distribución de los casos hospitalizados acumulados desde el 10 de mayo según hospital donde se produce el ingreso se presenta en la tabla 8.

Tabla 8. Distribución porcentual de casos confirmados acumulados COVID19 desde 10 de mayo 2020 hasta 28 de marzo 2021 hospitalizados según hospital (N=8074). Región de Murcia

Hospital	%
VIRGEN DE LA ARRIXACA, HOSPITAL UNIVERSITARIO	20,1%
REINA SOFÍA, HOSPITAL GENERAL UNIVERSITARIO	15,6%
MORALES MESEGUER, HOSPITAL GENERAL UNIVERSITARIO	14,5%
SANTA LUCÍA, HOSPITAL DE	14,2%
RAFAEL MENDEZ, HOSPITAL	10,0%
LOS ARCOS, HOSPITAL	8,5%
VIRGEN DEL CASTILLO, HOSPITAL	5,0%
LA VEGA LORENZO GUIRAO, HOSPITAL DE	3,9%
NOROESTE, HOSPITAL COMARCAL DEL	3,5%
STª MARIA DEL ROSELL, HOSPITAL GENERAL	1,9%
VIRGEN DE LA VEGA, CLÍNICA	0,8%
CLÍNICA VIRGEN DE LA CARIDAD	0,6%
MOLINA, HOSPITAL DE	0,6%
RESTO	0,9%
Total	100,0%

Fuente: Servicio de Epidemiología. D.G. Salud Pública y Adicciones.



7. CASOS EN PROFESIONALES SANITARIOS

En los casos confirmados de profesionales sanitarios se incluye a todos ellos independientemente de si el contagio ha sido en relación a su actividad laboral o sin relación con dicha actividad (extra-laboral).

En la Tabla 9 se recoge información sobre la categoría profesional de los casos que son profesionales sanitarios.

Tabla 9. Casos confirmados COVID19 desde 10 de mayo 2020 hasta 28 de marzo 2021 según ocupación en profesionales sanitarios (N=3653*). Región de Murcia

Ocupación**	Casos acum.	%
AUXILIAR ENFERMERÍA	1047	28,7%
ENFERMERO/A	944	25,8%
MÉDICO/A	428	11,7%
CELADOR/A	141	3,9%
TÉCNICO/A SANITARIO	141	3,9%
FISIOTERAPEUTA	101	2,8%
FARMACÉUTICO/A	59	1,6%
GEROCULTOR/A	37	1,0%
RESTO	755	20,7%
Total	3653	100%

*Esta cifra incluye todos los casos de profesionales sanitarios, independientemente de si el contagio se ha producido en relación a su actividad laboral o sin relación con dicha actividad (extra-laboral).

** Auxiliar Enfermería incluye tanto los casos de auxiliares de enfermería como a los auxiliares de clínica

Fuente: Servicio de Epidemiología. D.G. Salud Pública y Adicciones.