

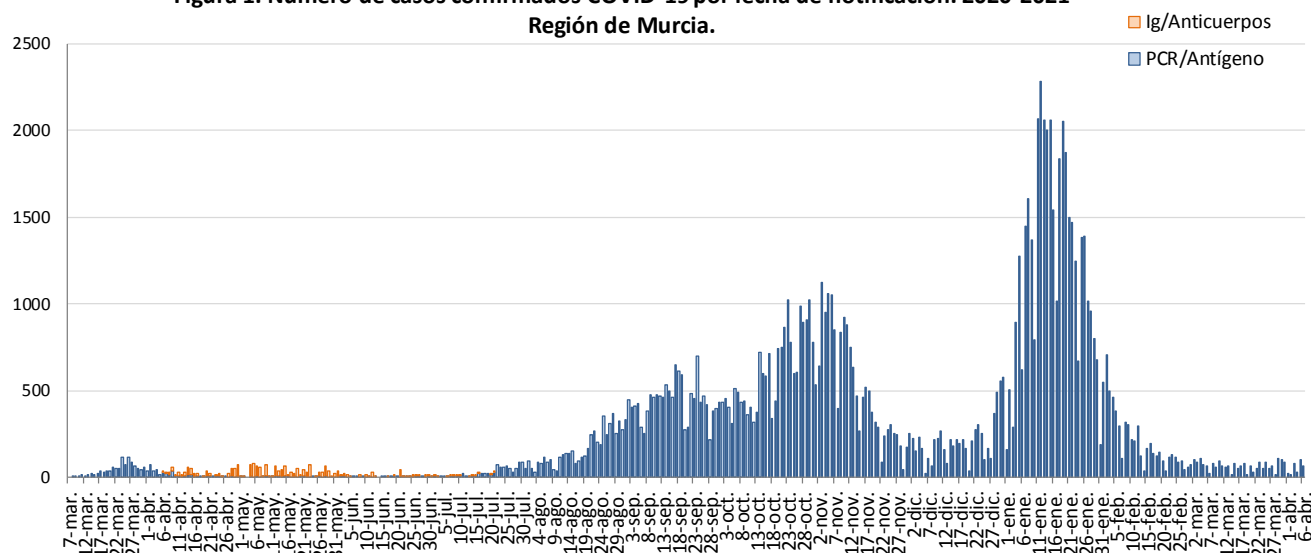
## INFORME EPIDEMIOLÓGICO SEMANAL COVID-19 REGIÓN DE MURCIA

**A 7 DE ABRIL DE 2021**

En la Región de Murcia hasta la fecha del informe se han registrado 108827 casos confirmados de COVID-19. Actualmente se encuentran ingresados en hospitales de la Región 91 casos, de los cuales 26 se encuentran en UCI.

Se ha dado el alta epidemiológica a 106631 pacientes y se han producido 1575 fallecimientos (incluyendo casos con diagnóstico por anticuerpos).

**Figura 1. Número de casos confirmados COVID-19 por fecha de notificación. 2020-2021**  
Región de Murcia.



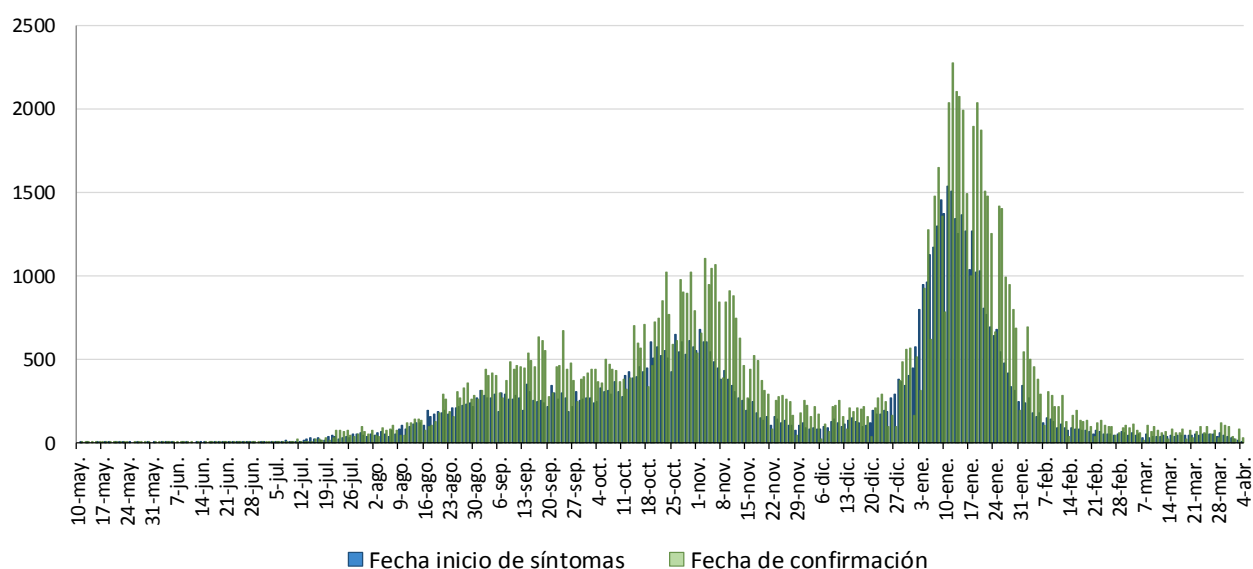
Fuente: Servicio de Epidemiología. D.G. Salud Pública y Adicciones.

Los datos que se presentan a continuación son aquellos sobre los que se tiene información epidemiológica detallada y corresponden a los casos acumulados confirmados por pruebas diagnósticas en la Región de Murcia a partir del 10 de mayo de 2020 hasta la última semana epidemiológica completa (semana nº 13, del 29/03/2021 al 04/04/2021), que suman un total de 107352 casos. También se presentan los casos en la última y dos últimas semanas epidemiológicas (semanas 12 y 13).

## 1. NÚMERO DE CASOS CONFIRMADOS POR FECHA DE INICIO DE SÍNTOMAS Y CONFIRMACIÓN

Los datos que se presentan a continuación son aquellos sobre los que se tiene información epidemiológica detallada sobre la fecha de inicio de síntomas y fecha de confirmación, todo ello desde el 10 de mayo.

**Figura 2. Casos confirmados COVID19 por fecha de inicio de síntomas (N=73617) y confirmación (N=107349). Región de Murcia 2020/21**



Fuente: Servicio de Epidemiología. D. G. Salud Pública y Adicciones

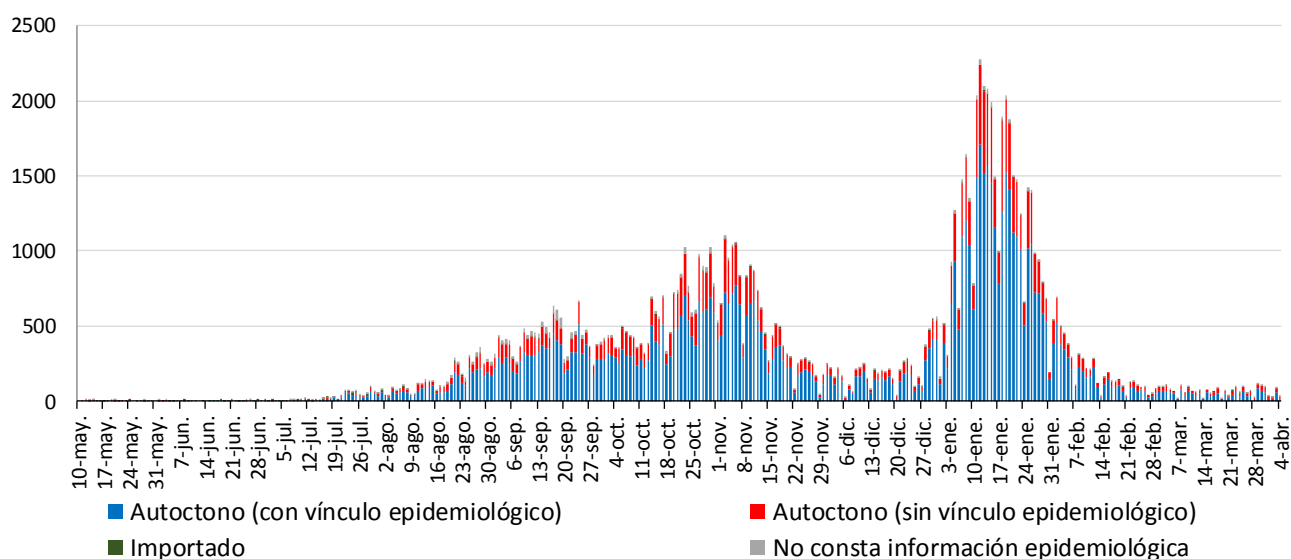
La curva epidémica por fecha de inicio de síntomas (Figura 2) es la que muestra la evolución de la epidemia con la información relativa a los casos confirmados sintomáticos.

Debido al periodo de incubación que es de 1 a 14 días, la curva que corresponde a la Fecha de Inicio de Síntomas (FIS) puede ir modificándose en los últimos 14 días.

## 2. CASOS SEGÚN EL ORIGEN DEL CONTAGIO

Los casos confirmados según el origen del contagio y fecha de confirmación se presentan en la Figura 3.

**Figura 3. Casos confirmados COVID19 según origen de contagio y fecha de confirmación (N=107349). Región de Murcia 2020/21**



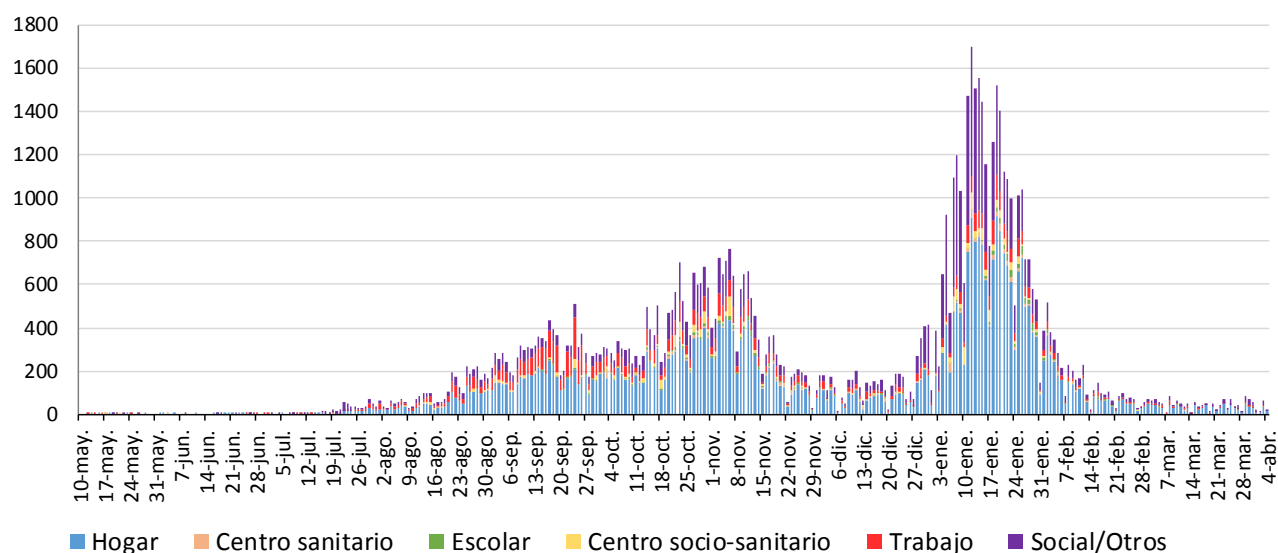
Fuente: Servicio de Epidemiología. D. G. Salud Pública y Adicciones

Del total de casos confirmados desde el 10 mayo (107352), no consta información epidemiológica en el 3% de los casos, el 0,3% son importados (tanto de otro país como de otra CCAA), el 71,7% son autóctonos con vínculo epidemiológico constatado (contacto con un caso confirmado) y el 25,2% restante son autóctonos sin vínculo epidemiológico.

De los 76997 casos **con vínculo epidemiológico constatado**, 2061 (2,7%) están relacionados con centros socio-sanitarios, 938 (1,2%) son casos con contagio en centros sanitarios, 43401 (56,4%) corresponden a contagios en el hogar, 8748 (11,4%) han sido laborales, 1066 (1,4%) de ámbito escolar, 20007 (26,0%) el contagio procede de otros ámbitos, principalmente social/ocio. En el 1,0% restante no consta el ámbito.

En el apartado de centros socio-sanitarios hemos incluido a los trabajadores y residentes.

**Figura 4. Casos confirmados COVID19 autóctonos con vínculo epidemiológico según origen de contagio y fecha de confirmación (N=76997). Región de Murcia 2020/21**

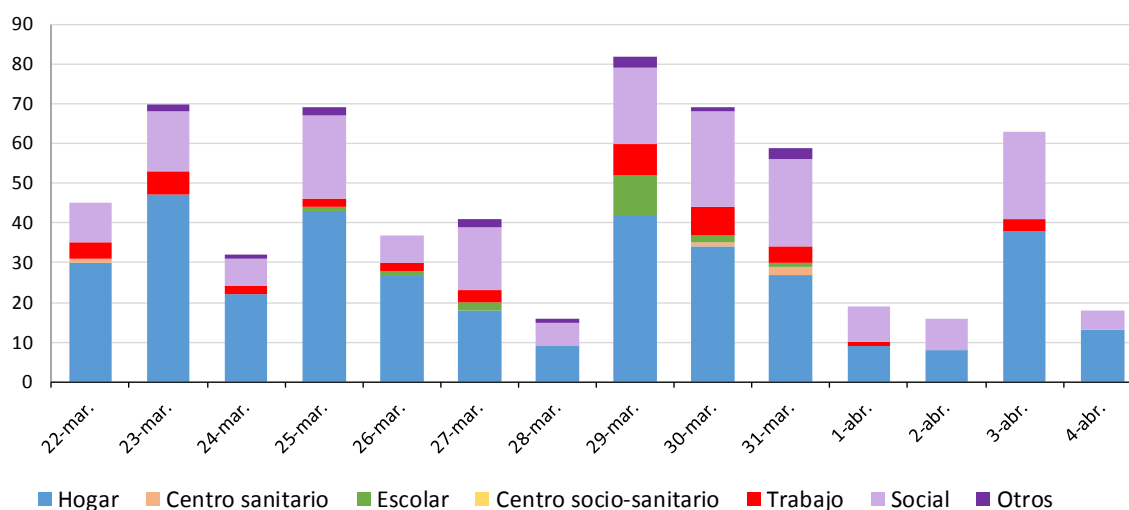


Fuente: Servicio de Epidemiología. D. G. Salud Pública y Adicciones

En la Figura 4 se observa que, en los casos autóctonos con vínculo epidemiológico, según origen del contagio, los casos predominantes son los contagiados en el hogar y en otros ámbitos (principalmente social/ocio).

En las dos últimas semanas, ha habido 637 casos **con vínculo epidemiológico** constatado. De ellos, 0 (0,0%) han sido en centros socio-sanitarios, 367 (57,5%) en el hogar, 42 (6,6%) en el trabajo, 4 (0,6%) en centros sanitarios, 17 (2,7%) de ámbito escolar, 191 (29,9%) de origen social, 15 (2,4%) de otros ámbitos. En el resto de casos (0,3%) no consta el ámbito.

**Figura 5. Casos confirmados COVID19 autóctonos con vínculo epidemiológico según origen de contagio y fecha de confirmación semanas 12 y 13 de 2021 (N=637). Región de Murcia**



En la Figura 5 se observa que, en los casos autóctonos con vínculo epidemiológico dentro de las dos últimas dos semanas, los casos predominantes son los contagiados en el hogar y en el ámbito social/ocio.



### 3. CASOS SEGÚN MUNICIPIO DE LA REGIÓN DE MURCIA

Los casos por PCR/Ag positiva según municipio de residencia se muestran en la Tabla 1.

**Tabla 1. Casos confirmados COVID19 desde 10 de mayo 2020 hasta 4 de abril 2021 por municipio residencia (N=107352)**

Municipio	Población	Casos acum.	IA*	Defun.	PCR/Ag+ Semanas 12 y 13		PCR/Ag+ con FIS Semanas 12 y 13		PCR/Ag+ Semana 13		PCR/Ag+ con FIS Semana 13	
					Casos	IA*	Casos	IA*	Casos	IA*	Casos	IA*
Abanilla	6127	578	9433,7	11	1	16,3	1	16,3	0	0,0	0	0,0
Abarán	12964	729	5623,3	6	2	15,4	2	15,4	1	7,7	1	7,7
Águilas	35301	1315	3725,1	22	30	85,0	15	42,5	16	45,3	4	11,3
Albudeite	1373	145	10560,8	2	0	0,0	0	0,0	0	0,0	0	0,0
Alcantarilla	42048	2668	6345,1	24	24	57,1	11	26,2	6	14,3	1	2,4
Los Alcázares	16138	1114	6903,0	14	22	136,3	11	68,2	12	74,4	4	24,8
Aledo	1022	42	4109,6	1	0	0,0	0	0,0	0	0,0	0	0,0
Alguazas	9638	781	8103,3	14	5	51,9	1	10,4	0	0,0	0	0,0
Alhama de Murcia	22077	1638	7419,5	16	11	49,8	4	18,1	8	36,2	3	13,6
Archena	19301	1478	7657,6	26	1	5,2	1	5,2	1	5,2	0	0,0
Beniel	11318	748	6608,9	12	4	35,3	2	17,7	2	17,7	0	0,0
Blanca	6539	346	5291,3	8	0	0,0	0	0,0	0	0,0	0	0,0
Bullas	11530	624	5412,0	7	5	43,4	4	34,7	4	34,7	0	0,0
Calasparra	10178	400	3930,0	9	13	127,7	7	68,8	9	88,4	3	29,5
Campos del Río	2028	180	8875,7	9	0	0,0	0	0,0	0	0,0	0	0,0
Caravaca de la Cruz	25760	2633	10221,3	49	2	7,8	2	7,8	1	3,9	0	0,0
Cartagena	214802	11590	5395,7	233	151	70,3	82	38,2	84	39,1	39	18,2
Cehegín	14983	930	6207,0	19	3	20,0	3	20,0	2	13,3	2	13,3
Ceutí	11787	1018	8636,6	15	4	33,9	4	33,9	2	17,0	2	17,0
Cieza	34988	2651	7576,9	37	63	180,1	24	68,6	28	80,0	10	28,6
Fortuna	10112	1168	11550,6	15	2	19,8	1	9,9	0	0,0	0	0,0
Fuente Álamo	16583	1209	7290,6	11	22	132,7	13	78,4	8	48,2	3	18,1
Jumilla	25600	3155	12324,2	44	12	46,9	6	23,4	3	11,7	2	7,8
Librilla	5305	262	4938,7	2	2	37,7	1	18,9	1	18,9	1	18,9
Lorca	94404	7902	8370,4	69	52	55,1	23	24,4	21	22,2	4	4,2
Lorquí	7141	541	7576,0	2	2	28,0	1	14,0	1	14,0	0	0,0
Mazarrón	32209	1471	4567,0	19	2	6,2	2	6,2	0	0,0	0	0,0
Molina de Segura	71890	4763	6625,4	68	19	26,4	16	22,3	14	19,5	11	15,3
Moratalla	7839	822	10486,0	15	2	25,5	1	12,8	1	12,8	1	12,8
Mula	16883	1597	9459,2	14	8	47,4	2	11,8	4	23,7	0	0,0
Murcia	453258	33203	7325,4	426	254	56,0	172	37,9	136	30,0	63	13,9
Ojós	500	17	3400,0	1	0	0,0	0	0,0	0	0,0	0	0,0
Pliego	3847	181	4705,0	0	0	0,0	0	0,0	0	0,0	0	0,0
Puerto Lumbreras	15394	722	4690,1	5	44	285,8	26	168,9	39	253,3	22	142,9
Ricote	1264	89	7041,1	3	0	0,0	0	0,0	0	0,0	0	0,0
San Javier	32489	2135	6571,5	13	41	126,2	24	73,9	23	70,8	11	33,9
San Pedro del Pinatar	25476	1684	6610,1	19	18	70,7	9	35,3	10	39,3	3	11,8
Santomera	16206	1046	6454,4	17	3	18,5	2	12,3	1	6,2	0	0,0
Torre Pacheco	35676	2984	8364,2	19	110	308,3	60	168,2	37	103,7	13	36,4
Las Torres de Cotillas	21471	1601	7456,6	16	3	14,0	2	9,3	3	14,0	2	9,3
Totana	32008	3606	11265,9	31	16	50,0	10	31,2	9	28,1	4	12,5
Ulea	874	49	5606,4	1	0	0,0	0	0,0	0	0,0	0	0,0
La Unión	20225	1062	5250,9	11	12	59,3	9	44,5	9	44,5	4	19,8
Villanueva del Segura	2910	255	8762,9	17	0	0,0	0	0,0	0	0,0	0	0,0
Yecla	34432	3966	11518,4	56	6	17,4	4	11,6	2	5,8	1	2,9
Otras CCAA/Desconoc.		254		2	4		2		3		2	
<b>Total</b>	<b>1493898</b>	<b>107352</b>	<b>7186,0</b>	<b>1430</b>	<b>975</b>	<b>65,3</b>	<b>560</b>	<b>37,5</b>	<b>501</b>	<b>33,5</b>	<b>216</b>	<b>14,5</b>

\*Incidenc. Acum. x100.000hab. FIS: fecha inicio síntomas

Fuente: Servicio de Epidemiología. D.G. Salud Pública y Adicciones

Como se muestra en la Tabla 1, desde el 10 de mayo de 2020 hasta el 4 de abril 2021 se han producido 1430 defunciones, de las cuales 794 corresponden a hombres (55,5%) y 636 en mujeres (44,5%). El 88,5% de las defunciones (1266) se han producido en mayores de 65 años. Desde el 1 de enero de 2021 se han producido el 56,1% de todas las defunciones acaecidas desde el 10 de mayo de 2020.

#### 4. CASOS E INCIDENCIA POR ÁREA DE SALUD

Los casos por PCR/Antígeno positivos según el área de salud en la que residen se presenta en la Tabla 2.

**Tabla 2. Casos confirmados COVID19 desde 10 de mayo 2020 hasta 4 de abril 2021 por área de salud (N=107352). Región de Murcia**

Área de Salud	Población	Casos acum.	% Total casos	IA*	PCR/Ag+ Semanas 12 y 13		PCR/Ag+ con FIS Semanas 12 y 13		PCR/Ag+ Semana 13		PCR/Ag+ con FIS Semana 13	
					Casos	IA*	Casos	IA*	Casos	IA*	Casos	IA*
Murcia Oeste	266460	18584	17,3%	6974,4	162	60,8	97	36,4	78	29,3	31	11,6
Cartagena	286022	15032	14,0%	5255,5	183	64,0	102	35,7	97	33,9	44	15,4
Lorca	178129	13413	12,5%	7529,9	142	79,7	74	41,5	85	47,7	34	19,1
Noroeste	70290	5317	5,0%	7564,4	25	35,6	17	24,2	17	24,2	6	8,5
Altiplano	60032	7059	6,6%	11758,7	18	30,0	10	16,7	5	8,3	3	5,0
Vega Media del Segura	268761	18962	17,7%	7055,3	103	38,3	73	27,2	59	22,0	32	11,9
Murcia Este	202137	14662	13,7%	7253,5	63	31,2	42	20,8	32	15,8	15	7,4
Mar Menor	107576	7704	7,2%	7161,4	183	170,1	102	94,8	80	74,4	31	28,8
Vega Alta del Segura	54491	3694	3,4%	6779,1	64	117,5	26	47,7	29	53,2	11	20,2
Otras CCAA		2925	2,7%		32		17		19		9	
<b>Total</b>	<b>1493898</b>	<b>107352</b>	<b>100,0%</b>	<b>7186,0</b>	<b>975</b>	<b>65,3</b>	<b>560</b>	<b>37,5</b>	<b>501</b>	<b>33,5</b>	<b>216</b>	<b>14,5</b>

\*Incidencia acumulada por 100.000 habitantes FIS: fecha inicio síntomas

Fuente: Servicio de Epidemiología. D.G. Salud Pública y Adicciones.



## 5. CASOS SEGÚN GRUPO DE EDAD Y SEXO

La mediana de edad en los casos confirmados con edad conocida es 39 años (39 en hombres y 40 en mujeres) y el 51,7% de los casos confirmados son mujeres. La distribución por edad y sexo se presenta en la Tabla 3.

**Tabla 3. Casos confirmados COVID19 desde 10 de mayo 2020 hasta 4 de abril 2021  
por edad y sexo (N=107350). Región de Murcia**

	Total PCR/Ag+ desde 10 mayo 2020			Hombres PCR/Ag+ desde 10 mayo 2020			Mujeres PCR/Ag+ desde 10 mayo 2020			Ambos sexos PCR/Ag+ Semanas 12 y 13			Ambos sexos PCR/Ag+ Semana 13		
Grupos de edad	Casos acum.	%	IA*	Casos acum.	%	IA*	Casos acum.	%	IA*	Casos	%	IA*	Casos	%	IA*
< 2 años	1890	1,8%	6363,4	983	1,9%	6479,5	907	1,6%	6242,3	18	1,8%	60,6	6	1,2%	20,2
2-4	2822	2,6%	5790,4	1404	2,7%	5572,1	1418	2,6%	6024,0	22	2,3%	45,1	7	1,4%	14,4
5-14	11324	10,5%	6331,3	5770	11,1%	6265,1	5554	10,0%	6401,6	103	10,6%	57,6	57	11,4%	31,9
15-29	23185	21,6%	9120,4	11373	21,9%	8690,0	11812	21,3%	9577,2	244	25,0%	96,0	121	24,2%	47,6
30-39	15849	14,8%	7424,4	7462	14,4%	6835,0	8387	15,1%	8041,4	120	12,3%	56,2	67	13,4%	31,4
40-49	18592	17,3%	7407,9	8937	17,2%	6828,5	9655	17,4%	8039,3	156	16,0%	62,2	80	16,0%	31,9
50-59	15425	14,4%	7428,1	7456	14,4%	7147,3	7969	14,4%	7711,6	153	15,7%	73,7	82	16,4%	39,5
60-69	8729	8,1%	6191,7	4482	8,6%	6577,5	4247	7,7%	5830,8	96	9,8%	68,1	47	9,4%	33,3
70-79	5042	4,7%	5119,8	2392	4,6%	5347,3	2650	4,8%	4930,4	43	4,4%	43,7	25	5,0%	25,4
>= 80	4492	4,2%	6341,6	1640	3,2%	6066,7	2852	5,1%	6511,3	20	2,1%	28,2	9	1,8%	12,7
>= 65	13065	12,2%	5597,6	5844	11,3%	5707,6	7221	13,0%	5511,6	110	11,3%	47,1	60	12,0%	25,7
<b>Total</b>	<b>107350</b>	<b>100,0%</b>	<b>7185,9</b>	<b>51899</b>	<b>100,0%</b>	<b>6941,9</b>	<b>55451</b>	<b>100,0%</b>	<b>7430,3</b>	<b>975</b>	<b>100,0%</b>	<b>65,3</b>	<b>501</b>	<b>100,0%</b>	<b>33,5</b>

\*Incidencia acumulada por 100.000 habitantes

Fuente: Servicio de Epidemiología. D.G. Salud Pública y Adicciones.

Según casos por grupos de edad, en las dos últimas semanas el porcentaje de casos jóvenes de 15-29 años representa el 25,0% y el de menores de 15 años es el 14,7%. Por otra parte, el porcentaje de casos de 60 o más años es el 16,3% en los últimos 14 días. Respecto a la incidencia acumulada, en las dos últimas semanas, el grupo de edad de 15 a 29 años es el que mayor incidencia presenta, seguido del de 60-69 años.



## 6. CASOS SEGÚN GRUPO DE EDAD, SITUACIÓN CLÍNICA Y DEFUNCIONES

Se ha registrado la hospitalización en algún momento durante su enfermedad (no se refiere a los hospitalizados a día de hoy) de 8118 casos de los 107352 encuestados (7,6%), con un 8,6% de hospitalizaciones en hombres y un 6,6% en mujeres. La media de edad en el conjunto de hospitalizados es de 62 años y mediana 63 años.

La mediana de tiempo de hospitalización, excluyendo fallecidos, es de 7 días (P25: 4, P75: 15) y la de estancia en UCI de 10 días (P25: 6, P75: 25).

En la tabla 4 y figura 6 se muestra la distribución de los casos según si presentan o no síntomas por grupos de edad y el total.

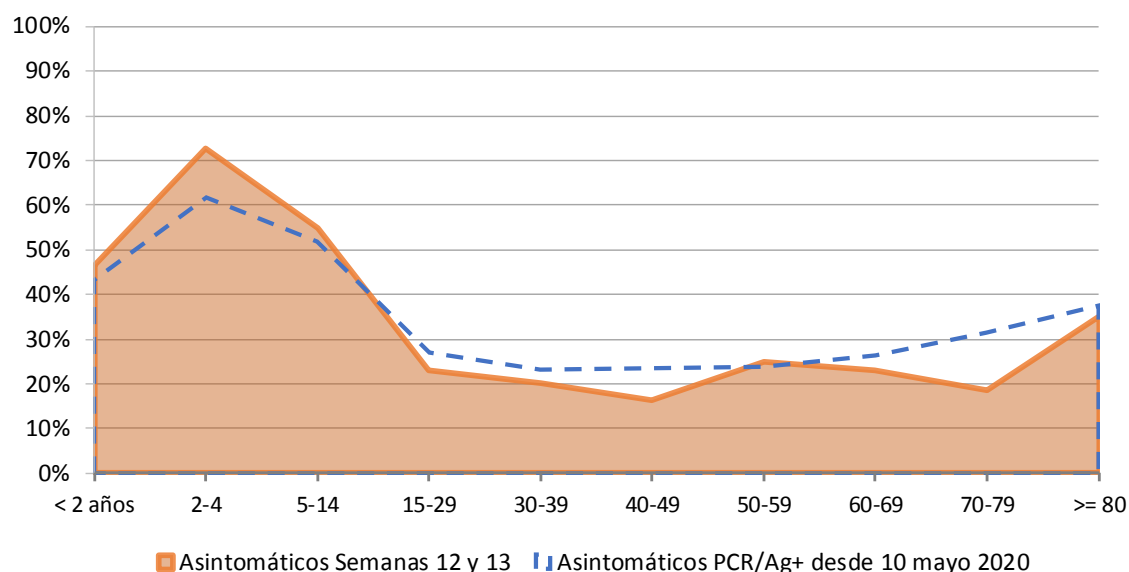
**Tabla 4. Casos confirmados COVID19 desde 10 de mayo 2020 hasta 4 de abril 2021 según presencia de síntomas y grupos de edad (N=105423). Región de Murcia**

Edad	Asintomáticos PCR/Ag+ desde 10 mayo 2020		Sintomáticos PCR/Ag+ desde 10 mayo 2020		Asintomáticos Semanas 12 y 13		Sintomáticos Semanas 12 y 13	
	Casos acum.	%*	Casos acum.	%*	Casos	%*	Casos	%*
< 2 años	808	43,1%	1066	56,9%	7	46,7%	8	53,3%
2-4	1728	61,8%	1070	38,2%	16	72,7%	6	27,3%
5-14	5831	52,0%	5386	48,0%	56	54,9%	46	45,1%
15-29	6158	27,1%	16581	72,9%	55	22,9%	185	77,1%
30-39	3593	23,1%	11945	76,9%	24	20,2%	95	79,8%
40-49	4308	23,6%	13947	76,4%	25	16,3%	128	83,7%
50-59	3595	23,7%	11587	76,3%	38	25,0%	114	75,0%
60-69	2269	26,4%	6322	73,6%	22	22,9%	74	77,1%
70-79	1562	31,5%	3391	68,5%	8	18,6%	35	81,4%
>= 80	1599	37,4%	2677	62,6%	7	35,0%	13	65,0%
<b>Total</b>	<b>31451</b>	<b>29,8%</b>	<b>73972</b>	<b>70,2%</b>	<b>258</b>	<b>26,8%</b>	<b>704</b>	<b>73,2%</b>

\* Porcentaje de asintomáticos por grupos de edad

Fuente: Servicio de Epidemiología. D.G. Salud Pública y Adicciones.

**Figura 6. Porcentaje de casos asintomáticos confirmados COVID19 desde 10 de mayo 2020 hasta 4 de abril 2021 por edad (N=105423). Región de Murcia**



Fuente: Servicio de Epidemiología. D.G. Salud Pública y Adicciones.

La distribución del total de casos acumulados en ambos sexos, hombres y mujeres, por edad según situación clínica y defunciones se presenta en la Tabla 5, 6 y 7 respectivamente.

**Tabla 5. Casos confirmados COVID19 acumulados desde 10 de mayo 2020 hasta 4 de abril 2021 por grupos de edad y situación clínica (N=107352). Ambos sexos. Región de Murcia**

Grupos de edad	Hospitalizados PCR/Ag+ desde 10 mayo 2020			UCI PCR/Ag+ desde 10 mayo 2020			Defunciones PCR/Ag+ desde 10 mayo 2020			
	Casos acum.	%	IA*	Casos acum.	%	IA*	Casos acum.	%	Letalidad (%)**	IA*
< 2 años	41	0,5%	138,0	1	0,1%	3,4	0	0,0%	0,0%	0,0
2-4	9	0,1%	18,5	2	0,2%	4,1	0	0,0%	0,0%	0,0
5-14	42	0,5%	23,5	4	0,4%	2,2	0	0,0%	0,0%	0,0
15-29	321	4,0%	126,3	22	2,1%	8,7	0	0,0%	0,0%	0,0
30-39	577	7,1%	270,3	46	4,5%	21,5	7	0,5%	0,0%	3,3
40-49	1059	13,0%	422,0	140	13,7%	55,8	21	1,5%	0,1%	8,4
50-59	1475	18,2%	710,3	249	24,3%	119,9	67	4,7%	0,4%	32,3
60-69	1476	18,2%	1047,0	313	30,5%	222,0	146	10,2%	1,7%	103,6
70-79	1407	17,3%	1428,7	216	21,1%	219,3	316	22,1%	6,3%	320,9
>= 80	1711	21,1%	2415,5	32	3,1%	45,2	873	61,0%	19,4%	1232,5
<b>Total</b>	<b>8118</b>	<b>100,0%</b>	<b>543,4</b>	<b>1025</b>	<b>100,0%</b>	<b>68,6</b>	<b>1430</b>	<b>100,0%</b>	<b>1,3%</b>	<b>95,7</b>

\*Incidencia acumulada por 100.000 habitantes \*\* Defunciones / casos confirmados

Fuente: Servicio de Epidemiología. D.G. Salud Pública y Adicciones



**Tabla 6. Casos confirmados COVID19 acumulados desde 10 de mayo 2020 hasta 4 de abril 2021 por grupos de edad y situación clínica (N=107352). Hombres. Región de Murcia**

Grupos de edad	Hospitalizados PCR/Ag+ desde 10 mayo 2020			UCI PCR/Ag+ desde 10 mayo 2020			Defunciones PCR/Ag+ desde 10 mayo 2020			
	Casos acum.	%	IA*	Casos acum.	%	IA*	Casos acum.	%	Letalidad (%)**	IA*
< 2 años	30	0,7%	197,7	1	0,1%	6,6	0	0,0%	0,0%	0,0
2-4	6	0,1%	23,8	1	0,1%	4,0	0	0,0%	0,0%	0,0
5-14	23	0,5%	25,0	2	0,3%	2,2	0	0,0%	0,0%	0,0
15-29	124	2,8%	94,7	10	1,4%	7,6	0	0,0%	0,0%	0,0
30-39	256	5,7%	234,5	31	4,3%	28,4	4	0,5%	0,1%	3,7
40-49	648	14,5%	495,1	108	15,0%	82,5	19	2,4%	0,2%	14,5
50-59	903	20,2%	865,6	175	24,3%	167,8	49	6,2%	0,7%	47,0
60-69	901	20,1%	1322,3	229	31,8%	336,1	107	13,5%	2,4%	157,0
70-79	798	17,8%	1783,9	145	20,1%	324,1	199	25,1%	8,3%	444,9
>= 80	786	17,6%	2907,6	19	2,6%	70,3	416	52,4%	25,4%	1538,9
<b>Total</b>	<b>4475</b>	<b>100,0%</b>	<b>598,6</b>	<b>721</b>	<b>100,0%</b>	<b>96,4</b>	<b>794</b>	<b>100,0%</b>	<b>1,5%</b>	<b>106,2</b>

\*Incidencia acumulada por 100.000 habitantes \*\* Defunciones / casos confirmados

Fuente: Servicio de Epidemiología. D.G. Salud Pública y Adicciones

**Tabla 7. Casos confirmados COVID19 acumulados desde 10 de mayo 2020 hasta 4 de abril 2021 por grupos de edad y situación clínica (N=107352). Mujeres. Región de Murcia**

Grupos de edad	Hospitalizados PCR/Ag+ desde 10 mayo 2020			UCI PCR/Ag+ desde 10 mayo 2020			Defunciones PCR/Ag+ desde 10 mayo 2020			
	Casos acum.	%	IA*	Casos acum.	%	IA*	Casos acum.	%	Letalidad (%)**	IA*
< 2 años	11	0,3%	75,7	0	0,0%	0,0	0	0,0%	0,0%	0,0
2-4	3	0,1%	12,7	1	0,3%	4,0	0	0,0%	0,0%	0,0
5-14	19	0,5%	21,9	2	0,7%	2,2	0	0,0%	0,0%	0,0
15-29	197	5,4%	159,7	12	3,9%	9,2	0	0,0%	0,0%	0,0
30-39	321	8,8%	307,8	15	4,9%	13,7	3	0,5%	0,0%	2,7
40-49	411	11,3%	342,2	32	10,5%	24,5	2	0,3%	0,0%	1,5
50-59	572	15,7%	553,5	74	24,3%	70,9	18	2,8%	0,2%	17,3
60-69	575	15,8%	789,4	84	27,6%	123,3	39	6,1%	0,9%	57,2
70-79	609	16,7%	1133,1	71	23,4%	158,7	117	18,4%	4,4%	261,6
>= 80	925	25,4%	2111,8	13	4,3%	48,1	457	71,9%	16,0%	1690,5
<b>Total</b>	<b>3643</b>	<b>100,0%</b>	<b>488,2</b>	<b>304</b>	<b>100,0%</b>	<b>40,7</b>	<b>636</b>	<b>100,0%</b>	<b>1,1%</b>	<b>85,1</b>

\*Incidencia acumulada por 100.000 habitantes \*\* Defunciones / casos confirmados

Fuente: Servicio de Epidemiología. D.G. Salud Pública y Adicciones

Desde el 10 de mayo hasta el 4 de abril 2021, la mediana de tiempo desde la fecha de inicio de síntomas hasta el ingreso hospitalario en aquellos pacientes hospitalizados que no estaban previamente ingresados ha sido de 7 días (P25: 3, P75: 10).

La mediana de tiempo desde la fecha de inicio de síntomas hasta el ingreso en UCI en aquellos pacientes hospitalizados que no estaban previamente ingresados ha sido de 8 días (P25: 6, P75: 11).

La distribución de los casos hospitalizados acumulados desde el 10 de mayo según hospital donde se produce el ingreso se presenta en la tabla 8.

**Tabla 8. Distribución porcentual de casos confirmados acumulados COVID19 desde 10 de mayo 2020 hasta 4 de abril 2021 hospitalizados según hospital (N=8118). Región de Murcia**

Hospital	%
VIRGEN DE LA ARRIXACA, HOSPITAL UNIVERSITARIO	20,1%
REINA SOFÍA, HOSPITAL GENERAL UNIVERSITARIO	15,6%
MORALES MESEGUER, HOSPITAL GENERAL UNIVERSITARIO	14,4%
SANTA LUCÍA, HOSPITAL DE	14,2%
RAFAEL MENDEZ, HOSPITAL	10,0%
LOS ARCOS, HOSPITAL	8,6%
VIRGEN DEL CASTILLO, HOSPITAL	5,0%
LA VEGA LORENZO GUIRAO, HOSPITAL DE	3,9%
NOROESTE, HOSPITAL COMARCAL DEL	3,5%
STª MARIA DEL ROSELL, HOSPITAL GENERAL	1,9%
VIRGEN DE LA VEGA, CLÍNICA	0,8%
CLÍNICA VIRGEN DE LA CARIDAD	0,6%
MOLINA, HOSPITAL DE	0,5%
RESTO	0,9%
<b>Total</b>	<b>100,0%</b>

Fuente: Servicio de Epidemiología. D.G. Salud Pública y Adicciones.

## 7. CASOS EN PROFESIONALES SANITARIOS

En los casos confirmados de profesionales sanitarios se incluye a todos ellos independientemente de si el contagio ha sido en relación a su actividad laboral o sin relación con dicha actividad (extra-laboral).

En la Tabla 9 se recoge información sobre la categoría profesional de los casos que son profesionales sanitarios.

**Tabla 9. Casos confirmados COVID19 desde 10 de mayo 2020 hasta 4 de abril 2021 según ocupación en profesionales sanitarios (N=3658\*). Región de Murcia**

Ocupación**	Casos acum.	%
AUXILIAR ENFERMERÍA	1050	28,7%
ENFERMERO/A	944	25,8%
MÉDICO/A	428	11,7%
CELADOR/A	141	3,9%
TÉCNICO/A SANITARIO	141	3,9%
FISIOTERAPEUTA	101	2,8%
FARMACÉUTICO/A	59	1,6%
GEROCULTOR/A	37	1,0%
RESTO	757	20,7%
<b>Total</b>	<b>3658</b>	<b>100%</b>

\*Esta cifra incluye todos los casos de profesionales sanitarios, independientemente de si el contagio se ha producido en relación a su actividad laboral o sin relación con dicha actividad (extra-laboral).

\*\* Auxiliar Enfermería incluye tanto los casos de auxiliares de enfermería como a los auxiliares de clínica

Fuente: Servicio de Epidemiología. D.G. Salud Pública y Adicciones.