

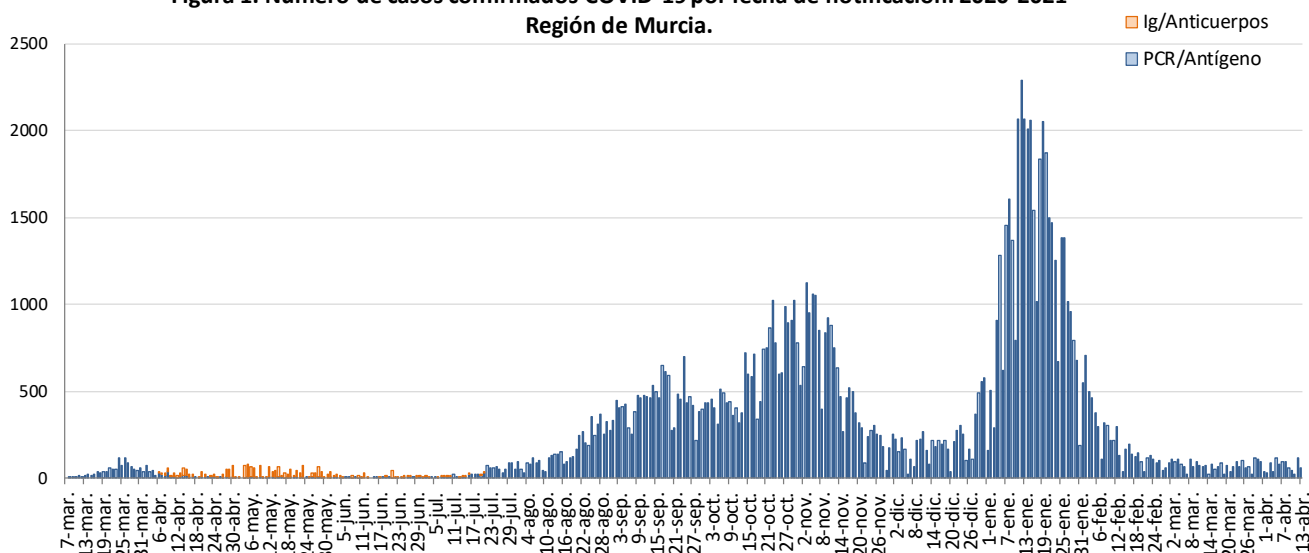
INFORME EPIDEMIOLÓGICO SEMANAL COVID-19 REGIÓN DE MURCIA

A 14 DE ABRIL DE 2021

En la Región de Murcia hasta la fecha del informe se han registrado 109440 casos confirmados de COVID-19. Actualmente se encuentran ingresados en hospitales de la Región 84 casos, de los cuales 26 se encuentran en UCI.

Se ha dado el alta epidemiológica a 107298 pacientes y se han producido 1581 fallecimientos (incluyendo casos con diagnóstico por anticuerpos).

Figura 1. Número de casos confirmados COVID-19 por fecha de notificación. 2020-2021
Región de Murcia.



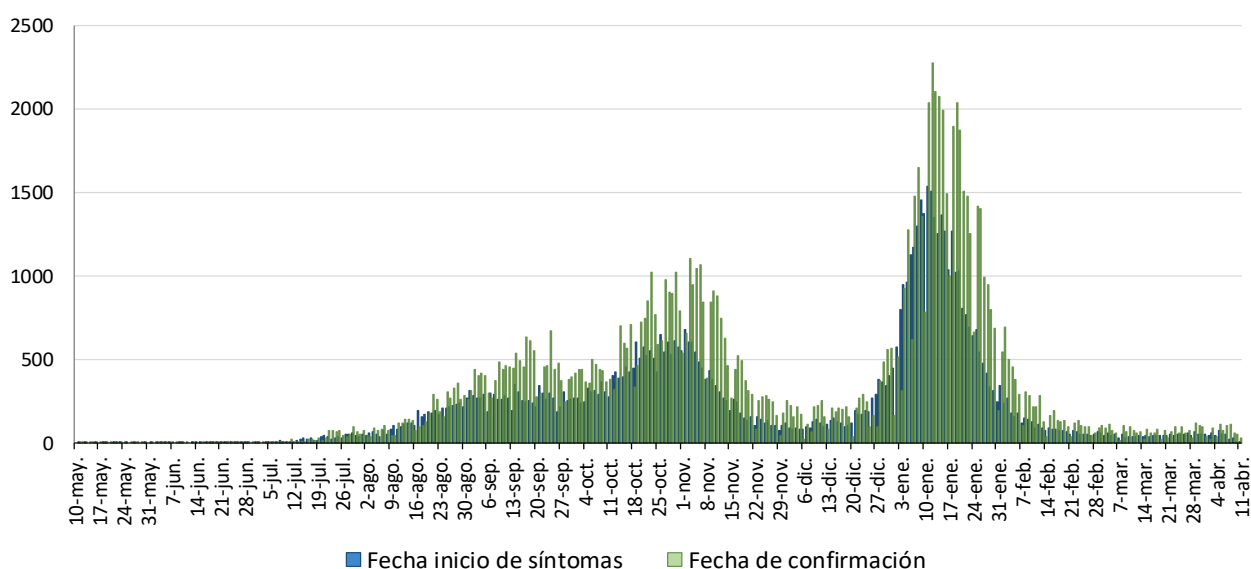
Fuente: Servicio de Epidemiología. D.G. Salud Pública y Adicciones.

Los datos que se presentan a continuación son aquellos sobre los que se tiene información epidemiológica detallada y corresponden a los casos acumulados confirmados por pruebas diagnósticas en la Región de Murcia a partir del 10 de mayo de 2020 hasta la última semana epidemiológica completa (semana nº 14, del 05/04/2021 al 11/04/2021), que suman un total de 107912 casos. También se presentan los casos en la última y dos últimas semanas epidemiológicas (semanas 13 y 14).

1. NÚMERO DE CASOS CONFIRMADOS POR FECHA DE INICIO DE SÍNTOMAS Y CONFIRMACIÓN

Los datos que se presentan a continuación son aquellos sobre los que se tiene información epidemiológica detallada sobre la fecha de inicio de síntomas y fecha de confirmación, todo ello desde el 10 de mayo.

Figura 2. Casos confirmados COVID19 por fecha de inicio de síntomas (N=74027) y confirmación (N=107908). Región de Murcia 2020/21



Fuente: Servicio de Epidemiología. D. G. Salud Pública y Adicciones

La curva epidémica por fecha de inicio de síntomas (Figura 2) es la que muestra la evolución de la epidemia con la información relativa a los casos confirmados sintomáticos.

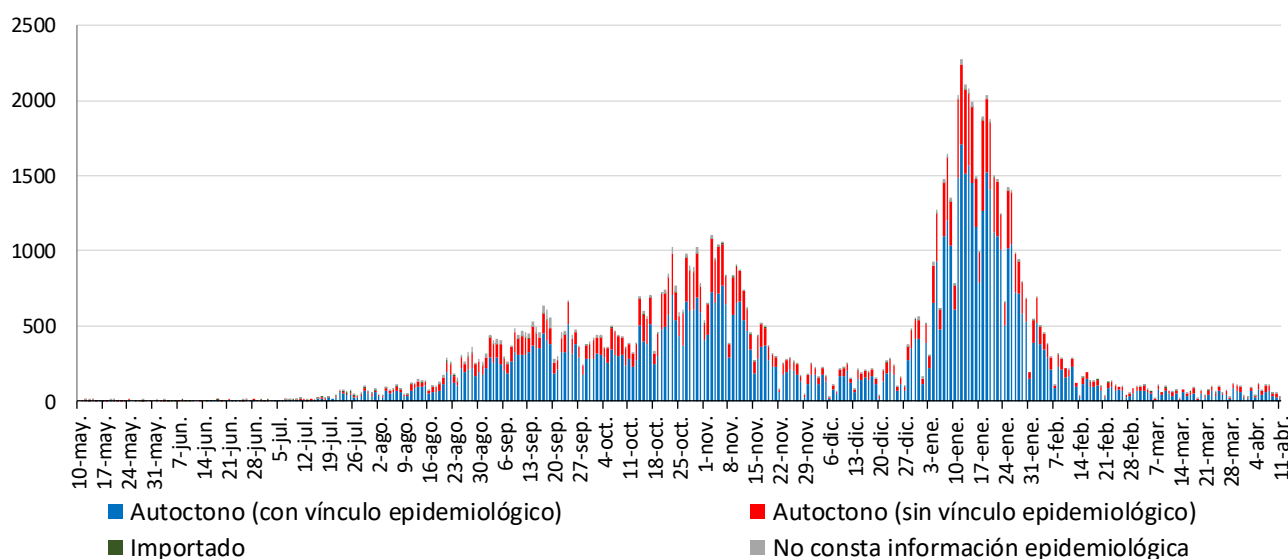
Debido al periodo de incubación que es de 1 a 14 días, la curva que corresponde a la Fecha de Inicio de Síntomas (FIS) puede ir modificándose en los últimos 14 días.



2. CASOS SEGÚN EL ORIGEN DEL CONTAGIO

Los casos confirmados según el origen del contagio y fecha de confirmación se presentan en la Figura 3.

Figura 3. Casos confirmados COVID19 según origen de contagio y fecha de confirmación (N=107908). Región de Murcia 2020/21



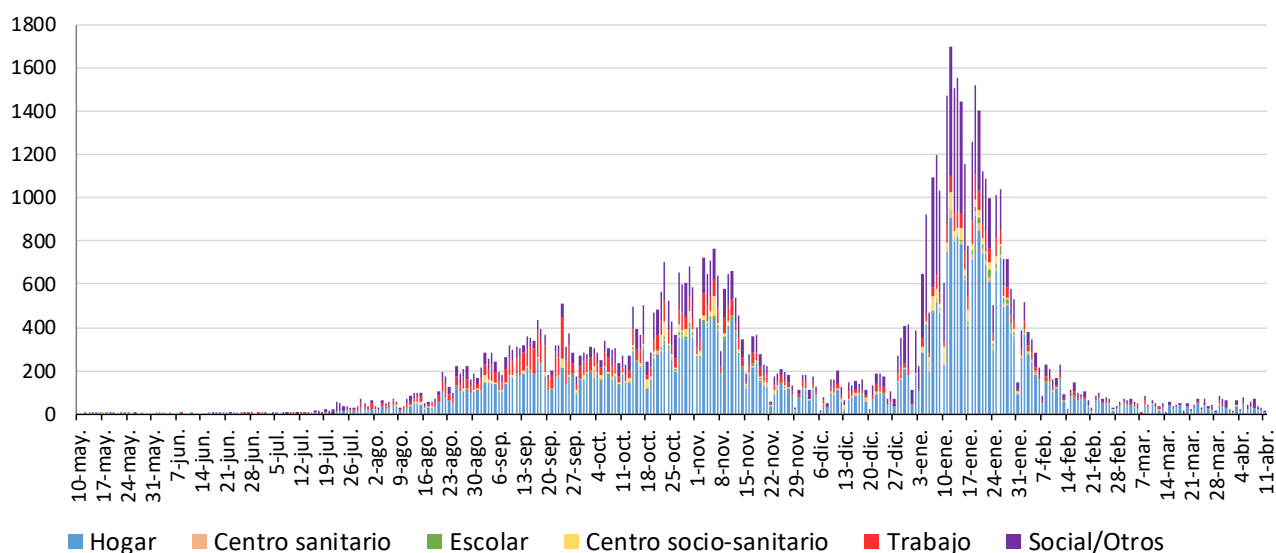
Fuente: Servicio de Epidemiología. D. G. Salud Pública y Adicciones

Del total de casos confirmados desde el 10 mayo (107912), no consta información epidemiológica en el 3% de los casos, el 0,3% son importados (tanto de otro país como de otra CCAA), el 71,7% son autóctonos con vínculo epidemiológico constatado (contacto con un caso confirmado) y el 25,2% restante son autóctonos sin vínculo epidemiológico.

De los 77337 casos **con vínculo epidemiológico constatado**, 2062 (2,7%) están relacionados con centros socio-sanitarios, 943 (1,2%) son casos con contagio en centros sanitarios, 43578 (56,3%) corresponden a contagios en el hogar, 8756 (11,3%) han sido laborales, 1066 (1,4%) de ámbito escolar, 20152 (26,1%) el contagio procede de otros ámbitos, principalmente social/ocio. En el 1,0% restante no consta el ámbito.

En el apartado de centros socio-sanitarios hemos incluido a los trabajadores y residentes.

Figura 4. Casos confirmados COVID19 autóctonos con vínculo epidemiológico según origen de contagio y fecha de confirmación (N=77337). Región de Murcia 2020/21

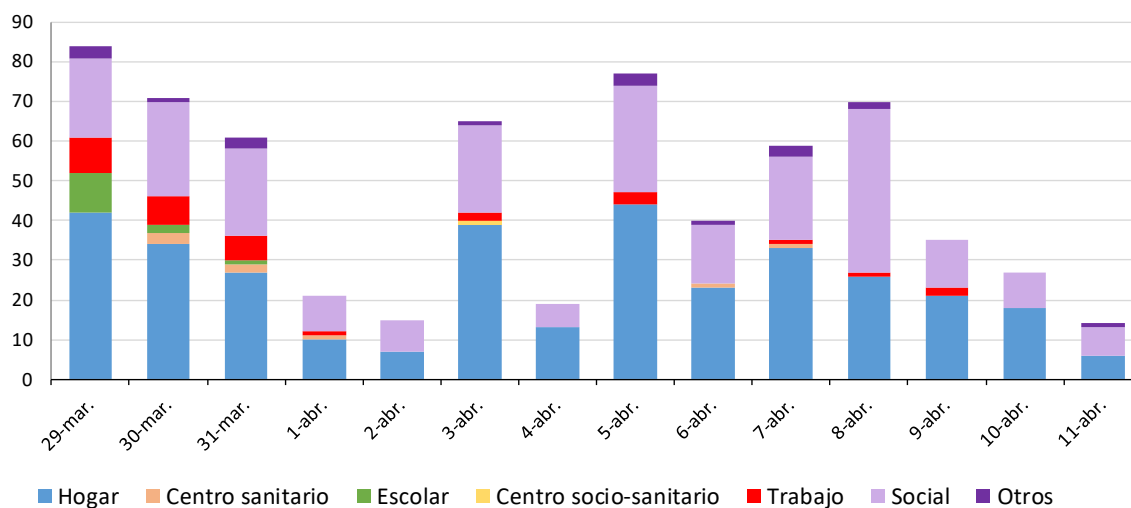


Fuente: Servicio de Epidemiología. D. G. Salud Pública y Adicciones

En la Figura 4 se observa que, en los casos autóctonos con vínculo epidemiológico, según origen del contagio, los casos predominantes son los contagiados en el hogar y en otros ámbitos (principalmente social/ocio).

En las dos últimas semanas, ha habido 662 casos **con vínculo epidemiológico** constatado. De ellos, 1 (0,2%) han sido en centros socio-sanitarios, 343 (51,7%) en el hogar, 32 (4,8%) en el trabajo, 8 (1,2%) en centros sanitarios, 13 (2,0%) de ámbito escolar, 243 (36,7%) de origen social, 18 (2,7%) de otros ámbitos. En el resto de casos (0,8%) no consta el ámbito.

Figura 5. Casos confirmados COVID19 autóctonos con vínculo epidemiológico según origen de contagio y fecha de confirmación semanas 13 y 14 de 2021 (N=662). Región de Murcia



En la Figura 5 se observa que, en los casos autóctonos con vínculo epidemiológico dentro de las dos últimas dos semanas, los casos predominantes son los contagiados en el hogar y en el ámbito social/ocio.



3. CASOS SEGÚN MUNICIPIO DE LA REGIÓN DE MURCIA

Los casos por PCR/Ag positiva según municipio de residencia se muestran en la Tabla 1.

Tabla 1. Casos confirmados COVID19 desde 10 de mayo 2020 hasta 11 de abril 2021 por municipio residencia (N=107912)

Municipio	Población ¹	Casos acum.	IA*	Defun.	PCR/Ag+ Semanas 13 y 14		PCR/Ag+ con FIS Semanas 13 y 14		PCR/Ag+ Semana 14		PCR/Ag+ con FIS Semana 14	
					Casos	IA*	Casos	IA*	Casos	IA*	Casos	IA*
Abanilla	6097	584	9578,5	11	6	98,4	4	65,6	6	98,4	4	65,6
Abarán	13022	730	5605,9	6	2	15,4	2	15,4	1	7,7	1	7,7
Águilas	35722	1326	3712,0	22	27	75,6	11	30,8	11	30,8	4	11,2
Albudeite	1375	145	10545,5	2	0	0,0	0	0,0	0	0,0	0	0,0
Alcantarilla	42345	2683	6336,0	24	21	49,6	11	26,0	15	35,4	8	18,9
Los Alcázares	16590	1120	6751,1	14	18	108,5	9	54,2	5	30,1	3	18,1
Aledo	1031	42	4073,7	1	0	0,0	0	0,0	0	0,0	0	0,0
Alguazas	9761	786	8052,5	14	5	51,2	4	41,0	5	51,2	2	20,5
Alhama de Murcia	22160	1644	7418,8	16	14	63,2	7	31,6	6	27,1	3	13,5
Archena	19428	1481	7623,0	26	4	20,6	3	15,4	3	15,4	2	10,3
Beniel	11465	752	6559,1	12	6	52,3	3	26,2	4	34,9	2	17,4
Blanca	6569	346	5267,2	8	0	0,0	0	0,0	0	0,0	0	0,0
Bullas	11553	627	5427,2	7	7	60,6	3	26,0	3	26,0	2	17,3
Calasparra	10133	404	3987,0	9	13	128,3	7	69,1	4	39,5	2	19,7
Campos del Río	2032	180	8858,3	9	0	0,0	0	0,0	0	0,0	0	0,0
Caravaca de la Cruz	25688	2633	10249,9	49	1	3,9	0	0,0	0	0,0	0	0,0
Cartagena	216108	11657	5394,1	233	151	69,9	86	39,8	65	30,1	29	13,4
Cehegín	14769	931	6303,7	19	3	20,3	2	13,5	1	6,8	0	0,0
Ceutí	12007	1021	8503,4	15	5	41,6	5	41,6	3	25,0	3	25,0
Cieza	35283	2670	7567,4	37	47	133,2	23	65,2	19	53,9	7	19,8
Fortuna	10289	1168	11351,9	15	0	0,0	0	0,0	0	0,0	0	0,0
Fuente Álamo	16787	1213	7225,8	11	12	71,5	4	23,8	4	23,8	0	0,0
Jumilla	25994	3158	12149,0	44	7	26,9	5	19,2	4	15,4	3	11,5
Librilla	5325	262	4920,2	2	1	18,8	1	18,8	0	0,0	0	0,0
Lorca	95515	7924	8296,1	70	43	45,0	20	20,9	21	22,0	9	9,4
Lorquí	7246	548	7562,8	2	8	110,4	5	69,0	7	96,6	2	27,6
Mazarrón	32839	1478	4500,7	19	7	21,3	7	21,3	7	21,3	7	21,3
Molina de Segura	73095	4783	6543,5	68	34	46,5	26	35,6	20	27,4	7	9,6
Moratalla	7804	823	10545,9	15	2	25,6	2	25,6	1	12,8	0	0,0
Mula	17021	1598	9388,4	14	4	23,5	0	0,0	0	0,0	0	0,0
Murcia	459403	33378	7265,5	426	312	67,9	200	43,5	174	37,9	81	17,6
Ojós	510	17	3333,3	1	0	0,0	0	0,0	0	0,0	0	0,0
Pliego	3843	182	4735,9	0	1	26,0	0	0,0	1	26,0	0	0,0
Puerto Lumbreras	15780	780	4943,0	5	96	608,4	62	392,9	57	361,2	24	152,1
Ricote	1253	89	7103,0	3	0	0,0	0	0,0	0	0,0	0	0,0
San Javier	33129	2159	6516,9	13	47	141,9	27	81,5	21	63,4	10	30,2
San Pedro del Pinatar	25932	1704	6571,0	19	30	115,7	12	46,3	19	73,3	6	23,1
Santomera	16270	1047	6435,2	17	2	12,3	1	6,1	1	6,1	0	0,0
Torre Pacheco	36464	3013	8262,9	19	65	178,3	27	74,0	29	79,5	9	24,7
Las Torres de Cotillas	21753	1611	7405,9	16	13	59,8	12	55,2	9	41,4	3	13,8
Totana	32529	3611	11100,9	31	14	43,0	8	24,6	5	15,4	3	9,2
Ulea	849	49	5771,5	1	0	0,0	0	0,0	0	0,0	0	0,0
La Unión	20538	1068	5200,1	11	15	73,0	7	34,1	6	29,2	2	9,7
Villanueva del Segura	3111	255	8196,7	17	0	0,0	0	0,0	0	0,0	0	0,0
Yecla	34834	3967	11388,3	57	3	8,6	2	5,7	1	2,9	1	2,9
Otras CCAA/Desconoc.		265		2	8		3		5		0	
Total	1511251	107912	7140,6	1432	1054	69,8	611	40,4	543	35,9	239	15,8

1: Población según Padrón Municipal de Habitantes a 01/01/2020 *Incidenc. Acum. x100.000hab. FIS: fecha inicio síntomas

Como se muestra en la Tabla 1, desde el 10 de mayo de 2020 hasta el 11 de abril 2021 se han producido 1432 defunciones, de las cuales 796 corresponden a hombres (55,6%) y 636 en mujeres (44,4%). El 88,5% de las defunciones (1267) se han producido en mayores de 65 años. Desde el 1 de enero de 2021 se han producido el 56,1% de todas las defunciones acaecidas desde el 10 de mayo de 2020.

4. CASOS E INCIDENCIA POR ÁREA DE SALUD

Los casos por PCR/Antígeno positivos según el área de salud en la que residen se presenta en la Tabla 2.

Tabla 2. Casos confirmados COVID19 desde 10 de mayo 2020 hasta 11 de abril 2021 por área de salud (N=107912). Región de Murcia

Área de Salud	Población (actualiz. año 2021)	Casos acum.	% Total casos	IA*	PCR/Ag+ Semanas 13 y 14		PCR/Ag+ con FIS Semanas 13 y 14		PCR/Ag+ Semana 14		PCR/Ag+ con FIS Semana 14	
					Casos	IA*	Casos	IA*	Casos	IA*	Casos	IA*
Murcia Oeste	269627	18679	17,3%	6927,7	166	61,6	103	38,2	88	32,6	49	18,2
Cartagena	288536	15126	14,0%	5242,3	178	61,7	99	34,3	79	27,4	37	12,8
Lorca	180577	13507	12,5%	7479,9	178	98,6	100	55,4	92	50,9	39	21,6
Noroeste	69947	5326	4,9%	7614,3	26	37,2	14	20,0	9	12,9	4	5,7
Altiplano	60828	7064	6,5%	11613,1	10	16,4	7	11,5	5	8,2	4	6,6
Vega Media del Segura	272042	19056	17,7%	7004,8	148	54,4	103	37,9	87	32,0	39	14,3
Murcia Este	204969	14729	13,6%	7186,0	97	47,3	60	29,3	65	31,7	22	10,7
Mar Menor	109851	7779	7,2%	7081,4	154	140,2	73	66,5	70	63,7	26	23,7
Vega Alta del Segura	54874	3713	3,4%	6766,4	48	87,5	24	43,7	19	34,6	7	12,8
Otras CCAA		2933	2,7%		49		28		29		12	
Total	1511251	107912	100,0%	7140,6	1054	69,7	611	40,4	543	35,9	239	15,8

*Incidencia acumulada por 100.000 habitantes FIS: fecha inicio síntomas

Fuente: Servicio de Epidemiología. D.G. Salud Pública y Adicciones.

5. CASOS SEGÚN GRUPO DE EDAD Y SEXO

La mediana de edad en los casos confirmados con edad conocida es 39 años (39 en hombres y 40 en mujeres) y el 51,6% de los casos confirmados son mujeres. La distribución por edad y sexo se presenta en la Tabla 3.

Tabla 3. Casos confirmados COVID19 desde 10 de mayo 2020 hasta 11 de abril 2021 por edad y sexo (N=107910). Región de Murcia

Grupos de edad	Total PCR/Ag+ desde 10 mayo 2020			Hombres PCR/Ag+ desde 10 mayo 2020			Mujeres PCR/Ag+ desde 10 mayo 2020			Ambos sexos PCR/Ag+ Semanas 13 y 14			Ambos sexos PCR/Ag+ Semana 14		
	Casos acum.	%	IA*	Casos acum.	%	IA*	Casos acum.	%	IA*	Casos	%	IA*	Casos	%	IA*
< 2 años	1900	1,8%	6586,5	991	1,9%	6742,9	909	1,6%	6424,0	17	1,6%	58,9	11	2,0%	38,1
2-4	2831	2,6%	5919,7	1409	2,7%	5728,1	1422	2,6%	6122,7	16	1,5%	33,5	9	1,7%	18,8
5-14	11371	10,5%	6338,1	5802	11,1%	6279,8	5569	10,0%	6400,0	103	9,8%	57,4	46	8,5%	25,6
15-29	23367	21,7%	9015,8	11468	22,0%	8548,8	11899	21,4%	9516,8	300	28,5%	115,8	173	31,9%	66,7
30-39	15929	14,8%	7621,4	7503	14,4%	7035,2	8426	15,1%	8232,2	147	13,9%	70,3	79	14,5%	37,8
40-49	18678	17,3%	7349,0	8979	17,2%	6779,3	9699	17,4%	7968,9	163	15,5%	64,1	82	15,1%	32,3
50-59	15495	14,4%	7265,9	7495	14,4%	6992,6	8000	14,4%	7542,1	151	14,3%	70,8	67	12,3%	31,4
60-69	8768	8,1%	5968,3	4494	8,6%	6316,4	4274	7,7%	5641,4	86	8,2%	58,5	39	7,2%	26,5
70-79	5070	4,7%	4927,2	2404	4,6%	5138,2	2666	4,8%	4751,2	53	5,0%	51,5	28	5,2%	27,2
>= 80	4501	4,2%	6451,1	1643	3,1%	6165,6	2858	5,1%	6627,6	18	1,7%	25,8	9	1,7%	12,9
>= 65	13113	12,2%	5618,2	5860	11,2%	5723,3	7253	13,0%	5536,0	108	10,2%	46,3	48	8,8%	20,6
Total	107910	100,0%	7140,4	52188	100,0%	6980,6	55722	100,0%	7384,8	1054	100,0%	69,7	543	100,0%	35,9

*Incidencia acumulada por 100.000 habitantes

Fuente: Servicio de Epidemiología. D.G. Salud Pública y Adicciones.

Según casos por grupos de edad, en las dos últimas semanas el porcentaje de casos jóvenes de 15-29 años representa el 28,5% y el de menores de 15 años es el 12,9%. Por otra parte, el porcentaje de casos de 60 o más años es el 14,9% en los últimos 14 días. Respecto a la incidencia acumulada, en las dos últimas semanas, el grupo de edad de 15 a 29 años es el que mayor incidencia presenta, seguido de 50-59 y de 30-39 años.

6. CASOS SEGÚN GRUPO DE EDAD, SITUACIÓN CLÍNICA Y DEFUNCIONES

Se ha registrado la hospitalización en algún momento durante su enfermedad (no se refiere a los hospitalizados a día de hoy) de 8172 casos de los 107912 encuestados (7,6%), con un 8,6% de hospitalizaciones en hombres y un 6,6% en mujeres. La media de edad en el conjunto de hospitalizados es de 62 años y mediana 63 años.

La mediana de tiempo de hospitalización, excluyendo fallecidos, es de 7 días (P25: 4, P75: 15) y la de estancia en UCI de 10 días (P25: 6, P75: 24).

En la tabla 4 y figura 6 se muestra la distribución de los casos según si presentan o no síntomas por grupos de edad y el total.

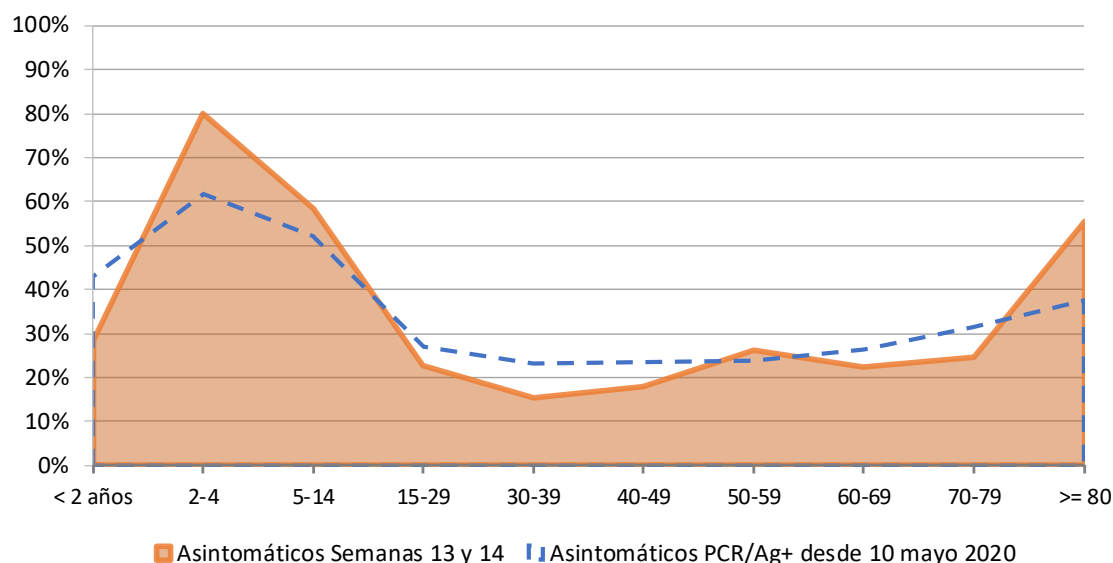
Tabla 4. Casos confirmados COVID19 desde 10 de mayo 2020 hasta 11 de abril 2021 según presencia de síntomas y grupos de edad (N=105975). Región de Murcia

Edad	Asintomáticos PCR/Ag+ desde 10 mayo 2020		Sintomáticos PCR/Ag+ desde 10 mayo 2020		Asintomáticos Semanas 13 y 14		Sintomáticos Semanas 13 y 14	
	Casos acum.	%*	Casos acum.	%*	Casos	%*	Casos	%*
< 2 años	810	43,0%	1073	57,0%	4	28,6%	10	71,4%
2-4	1733	61,8%	1073	38,2%	12	80,0%	3	20,0%
5-14	5858	52,0%	5406	48,0%	60	58,3%	43	41,7%
15-29	6198	27,0%	16723	73,0%	67	22,6%	230	77,4%
30-39	3606	23,1%	12009	76,9%	22	15,4%	121	84,6%
40-49	4325	23,6%	14017	76,4%	29	18,0%	132	82,0%
50-59	3613	23,7%	11636	76,3%	39	26,4%	109	73,6%
60-69	2276	26,4%	6353	73,6%	19	22,4%	66	77,6%
70-79	1569	31,5%	3412	68,5%	13	24,5%	40	75,5%
>= 80	1605	37,5%	2680	62,5%	10	55,6%	8	44,4%
Total	31593	29,8%	74382	70,2%	275	26,5%	762	73,5%

* Porcentaje de asintomáticos por grupos de edad

Fuente: Servicio de Epidemiología. D.G. Salud Pública y Adicciones.

Figura 6. Porcentaje de casos asintomáticos confirmados COVID19 desde 10 de mayo 2020 hasta 11 de abril 2021 por edad (N=105975). Región de Murcia



Fuente: Servicio de Epidemiología. D.G. Salud Pública y Adicciones.

La distribución del total de casos acumulados en ambos sexos, hombres y mujeres, por edad según situación clínica y defunciones se presenta en la Tabla 5, 6 y 7 respectivamente.

Tabla 5. Casos confirmados COVID19 acumulados desde 10 de mayo 2020 hasta 11 de abril 2021 por grupos de edad y situación clínica (N=107912). Ambos sexos. Región de Murcia

Grupos de edad	Hospitalizados PCR/Ag+ desde 10 mayo 2020			UCI PCR/Ag+ desde 10 mayo 2020			Defunciones PCR/Ag+ desde 10 mayo 2020			
	Casos acum.	%	IA*	Casos acum.	%	IA*	Casos acum.	%	Letalidad (%)**	IA*
< 2 años	41	0,5%	142,1	1	0,1%	3,5	0	0,0%	0,0%	0,0
2-4	9	0,1%	18,8	2	0,2%	4,2	0	0,0%	0,0%	0,0
5-14	42	0,5%	23,4	4	0,4%	2,2	0	0,0%	0,0%	0,0
15-29	324	4,0%	125,0	22	2,1%	8,5	0	0,0%	0,0%	0,0
30-39	582	7,1%	278,5	46	4,4%	22,0	7	0,5%	0,0%	3,3
40-49	1064	13,0%	418,6	143	13,8%	56,3	21	1,5%	0,1%	8,3
50-59	1490	18,2%	698,7	256	24,6%	120,0	68	4,7%	0,4%	31,9
60-69	1488	18,2%	1012,9	316	30,4%	215,1	147	10,3%	1,7%	100,1
70-79	1418	17,4%	1378,1	218	21,0%	211,9	316	22,1%	6,2%	307,1
>= 80	1714	21,0%	2456,6	32	3,1%	45,9	873	61,0%	19,4%	1251,2
Total	8172	100,0%	540,7	1040	100,0%	68,8	1432	100,0%	1,3%	94,8

*Incidencia acumulada por 100.000 habitantes ** Defunciones / casos confirmados

Fuente: Servicio de Epidemiología. D.G. Salud Pública y Adicciones

Fondo Europeo de Desarrollo Regional
Una manera de hacer Europa

Tabla 6. Casos confirmados COVID19 acumulados desde 10 de mayo 2020 hasta 11 de abril 2021 por grupos de edad y situación clínica (N=107912). Hombres. Región de Murcia

Grupos de edad	Hospitalizados PCR/Ag+ desde 10 mayo 2020			UCI PCR/Ag+ desde 10 mayo 2020			Defunciones PCR/Ag+ desde 10 mayo 2020			
	Casos acum.	%	IA*	Casos acum.	%	IA*	Casos acum.	%	Letalidad (%)**	IA*
< 2 años	30	0,7%	204,1	1	0,1%	6,8	0	0,0%	0,0%	0,0
2-4	6	0,1%	24,4	1	0,1%	4,1	0	0,0%	0,0%	0,0
5-14	23	0,5%	24,9	2	0,3%	2,2	0	0,0%	0,0%	0,0
15-29	125	2,8%	93,2	10	1,4%	7,5	0	0,0%	0,0%	0,0
30-39	259	5,7%	242,9	31	4,2%	29,1	4	0,5%	0,1%	3,8
40-49	653	14,5%	493,0	111	15,1%	83,8	19	2,4%	0,2%	14,3
50-59	913	20,3%	851,8	181	24,7%	168,9	50	6,3%	0,7%	46,6
60-69	908	20,2%	1276,2	231	31,5%	324,7	108	13,6%	2,4%	151,8
70-79	803	17,8%	1716,3	146	19,9%	312,1	199	25,0%	8,3%	425,3
>= 80	786	17,4%	2949,6	19	2,6%	71,3	416	52,3%	25,3%	1561,1
Total	4506	100,0%	595,5	733	100,0%	96,9	796	100,0%	1,5%	105,2

*Incidencia acumulada por 100.000 habitantes ** Defunciones / casos confirmados

Fuente: Servicio de Epidemiología. D.G. Salud Pública y Adicciones

Tabla 7. Casos confirmados COVID19 acumulados desde 10 de mayo 2020 hasta 11 de abril 2021 por grupos de edad y situación clínica (N=107912). Mujeres. Región de Murcia

Grupos de edad	Hospitalizados PCR/Ag+ desde 10 mayo 2020			UCI PCR/Ag+ desde 10 mayo 2020			Defunciones PCR/Ag+ desde 10 mayo 2020			
	Casos acum.	%	IA*	Casos acum.	%	IA*	Casos acum.	%	Letalidad (%)**	IA*
< 2 años	11	0,3%	77,7	0	0,0%	0,0	0	0,0%	0,0%	0,0
2-4	3	0,1%	12,9	1	0,3%	4,1	0	0,0%	0,0%	0,0
5-14	19	0,5%	21,8	2	0,7%	2,2	0	0,0%	0,0%	0,0
15-29	199	5,4%	159,2	12	3,9%	8,9	0	0,0%	0,0%	0,0
30-39	323	8,8%	315,6	15	4,9%	14,1	3	0,5%	0,0%	2,8
40-49	411	11,2%	337,7	32	10,4%	24,2	2	0,3%	0,0%	1,5
50-59	577	15,7%	544,0	75	24,4%	70,0	18	2,8%	0,2%	16,8
60-69	580	15,8%	765,6	85	27,7%	119,5	39	6,1%	0,9%	54,8
70-79	615	16,8%	1096,0	72	23,5%	153,9	117	18,4%	4,4%	250,1
>= 80	928	25,3%	2152,0	13	4,2%	48,8	457	71,9%	16,0%	1715,0
Total	3666	100,0%	485,9	307	100,0%	40,6	636	100,0%	1,1%	84,0

*Incidencia acumulada por 100.000 habitantes ** Defunciones / casos confirmados

Fuente: Servicio de Epidemiología. D.G. Salud Pública y Adicciones

*Fondo Europeo de Desarrollo Regional
Una manera de hacer Europa*



Desde el 10 de mayo hasta el 11 de abril 2021, la mediana de tiempo desde la fecha de inicio de síntomas hasta el ingreso hospitalario en aquellos pacientes hospitalizados que no estaban previamente ingresados ha sido de 7 días (P25: 3, P75: 10).

La mediana de tiempo desde la fecha de inicio de síntomas hasta el ingreso en UCI en aquellos pacientes hospitalizados que no estaban previamente ingresados ha sido de 9 días (P25: 6, P75: 11).

La distribución de los casos hospitalizados acumulados desde el 10 de mayo según hospital donde se produce el ingreso se presenta en la tabla 8.

Tabla 8. Distribución porcentual de casos confirmados acumulados COVID19 desde 10 de mayo 2020 hasta 11 de abril 2021 hospitalizados según hospital (N=8172). Región de Murcia

Hospital	%
VIRGEN DE LA ARRIXACA, HOSPITAL UNIVERSITARIO	20,1%
REINA SOFÍA, HOSPITAL GENERAL UNIVERSITARIO	15,6%
MORALES MESEGUER, HOSPITAL GENERAL UNIVERSITARIO	14,4%
SANTA LUCÍA, HOSPITAL DE	14,1%
RAFAEL MENDEZ, HOSPITAL	10,0%
LOS ARCOS, HOSPITAL	8,7%
VIRGEN DEL CASTILLO, HOSPITAL	5,0%
LA VEGA LORENZO GUIRAO, HOSPITAL DE	3,9%
NOROESTE, HOSPITAL COMARCAL DEL	3,5%
STª MARIA DEL ROSELL, HOSPITAL GENERAL	1,9%
VIRGEN DE LA VEGA, CLÍNICA	0,9%
CLÍNICA VIRGEN DE LA CARIDAD	0,6%
MOLINA, HOSPITAL DE	0,5%
RESTO	0,9%
Total	100,0%

Fuente: Servicio de Epidemiología. D.G. Salud Pública y Adicciones.



7. CASOS EN PROFESIONALES SANITARIOS

En los casos confirmados de profesionales sanitarios se incluye a todos ellos independientemente de si el contagio ha sido en relación a su actividad laboral o sin relación con dicha actividad (extra-laboral).

En la Tabla 9 se recoge información sobre la categoría profesional de los casos que son profesionales sanitarios.

Tabla 9. Casos confirmados COVID19 desde 10 de mayo 2020 hasta 11 de abril 2021 según ocupación en profesionales sanitarios (N=3666*). Región de Murcia

Ocupación**	Casos acum.	%
AUXILIAR ENFERMERÍA	1051	28,7%
ENFERMERO/A	946	25,8%
MÉDICO/A	429	11,7%
CELADOR/A	141	3,8%
TÉCNICO/A SANITARIO	141	3,8%
FISIOTERAPEUTA	102	2,8%
FARMACÉUTICO/A	59	1,6%
GEROCULTOR/A	37	1,0%
RESTO	760	20,7%
Total	3666	100%

*Esta cifra incluye todos los casos de profesionales sanitarios, independientemente de si el contagio se ha producido en relación a su actividad laboral o sin relación con dicha actividad (extra-laboral).

** Auxiliar Enfermería incluye tanto los casos de auxiliares de enfermería como a los auxiliares de clínica

Fuente: Servicio de Epidemiología. D.G. Salud Pública y Adicciones.