



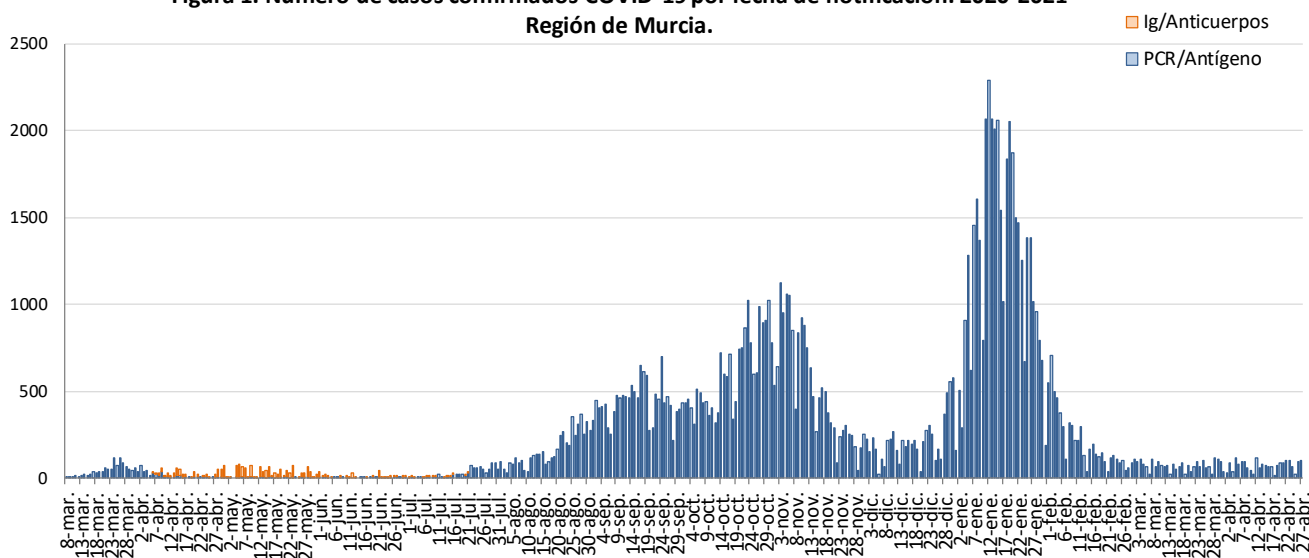
INFORME EPIDEMIOLÓGICO SEMANAL COVID-19 REGIÓN DE MURCIA

A 29 DE ABRIL DE 2021

En la Región de Murcia hasta la fecha del informe se han registrado 110485 casos confirmados de COVID-19. Actualmente se encuentran ingresados en hospitales de la Región 83 casos, de los cuales 17 se encuentran en UCI.

Se ha dado el alta epidemiológica a 108161 pacientes y se han producido 1591 fallecimientos (incluyendo casos con diagnóstico por anticuerpos).

Figura 1. Número de casos confirmados COVID-19 por fecha de notificación. 2020-2021
Región de Murcia.



Fuente: Servicio de Epidemiología. D.G. Salud Pública y Adicciones.

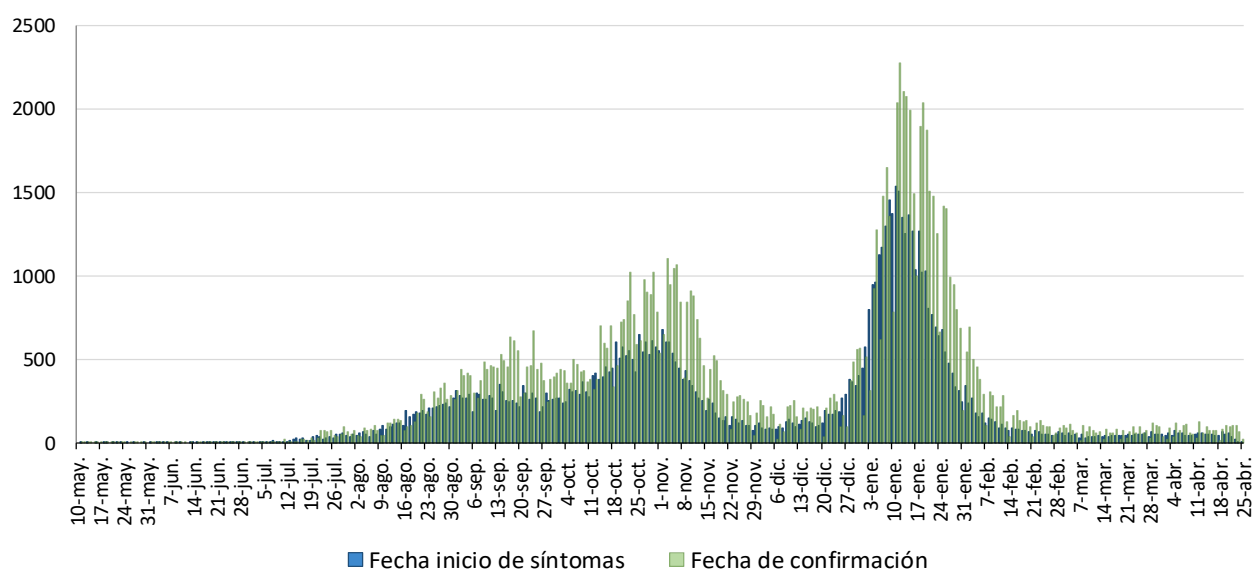
Los datos que se presentan a continuación son aquellos sobre los que se tiene información epidemiológica detallada y corresponden a los casos acumulados confirmados por pruebas diagnósticas en la Región de Murcia a partir del 10 de mayo de 2020 hasta la última semana epidemiológica completa (semana nº 16, del 19/04/2021 al 25/04/2021), que suman un total de 108936 casos. También se presentan los casos en la última y dos últimas semanas epidemiológicas (semanas 15 y 16).



1. NÚMERO DE CASOS CONFIRMADOS POR FECHA DE INICIO DE SÍNTOMAS Y CONFIRMACIÓN

Los datos que se presentan a continuación son aquellos sobre los que se tiene información epidemiológica detallada sobre la fecha de inicio de síntomas y fecha de confirmación, todo ello desde el 10 de mayo.

Figura 2. Casos confirmados COVID-19 por fecha de inicio de síntomas (N=74764) y confirmación (N=108934). Región de Murcia 2020/21



Fuente: Servicio de Epidemiología. D. G. Salud Pública y Adicciones

La curva epidémica por fecha de inicio de síntomas (Figura 2) es la que muestra la evolución de la epidemia con la información relativa a los casos confirmados sintomáticos.

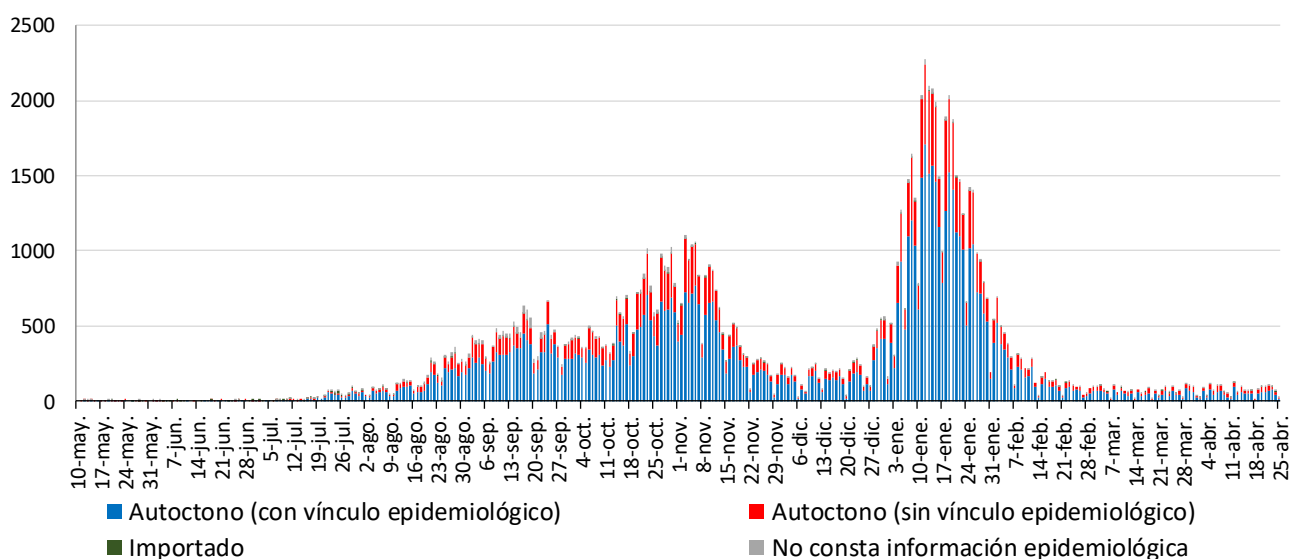
Debido al periodo de incubación que es de 1 a 14 días, la curva que corresponde a la Fecha de Inicio de Síntomas (FIS) puede ir modificándose en los últimos 14 días.



2. CASOS SEGÚN EL ORIGEN DEL CONTAGIO

Los casos confirmados según el origen del contagio y fecha de confirmación se presentan en la Figura 3.

Figura 3. Casos confirmados COVID-19 según origen de contagio y fecha de confirmación (N=108934). Región de Murcia 2020/21

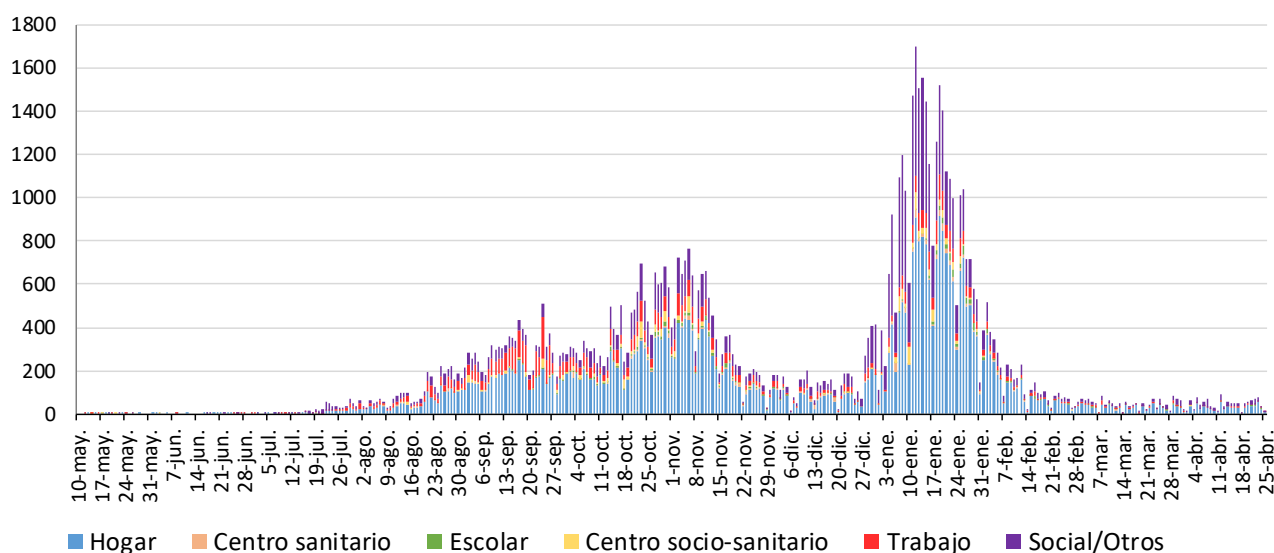


Fuente: Servicio de Epidemiología. D. G. Salud Pública y Adicciones

Del total de casos confirmados desde el 10 mayo (108936), no consta información epidemiológica en el 3% de los casos, el 0,3% son importados (tanto de otro país como de otra CCAA), el 71,6% son autóctonos con vínculo epidemiológico constatado (contacto con un caso confirmado) y el 25,3% restante son autóctonos sin vínculo epidemiológico.

De los 78006 casos **con vínculo epidemiológico constatado**, 1956 (2,5%) están relacionados con centros socio-sanitarios, 1051 (1,3%) son casos con contagio en centros sanitarios, 43994 (56,4%) corresponden a contagios en el hogar, 8789 (11,3%) han sido laborales, 1074 (1,4%) de ámbito escolar, 20357 (26,1%) el contagio procede de otros ámbitos, principalmente social/ocio. En el 1,0% restante no consta el ámbito. En el apartado de centros socio-sanitarios hemos incluido a los trabajadores y residentes.

Figura 4. Casos confirmados COVID-19 autóctonos con vínculo epidemiológico según origen de contagio y fecha de confirmación (N=78006). Región de Murcia 2020/21



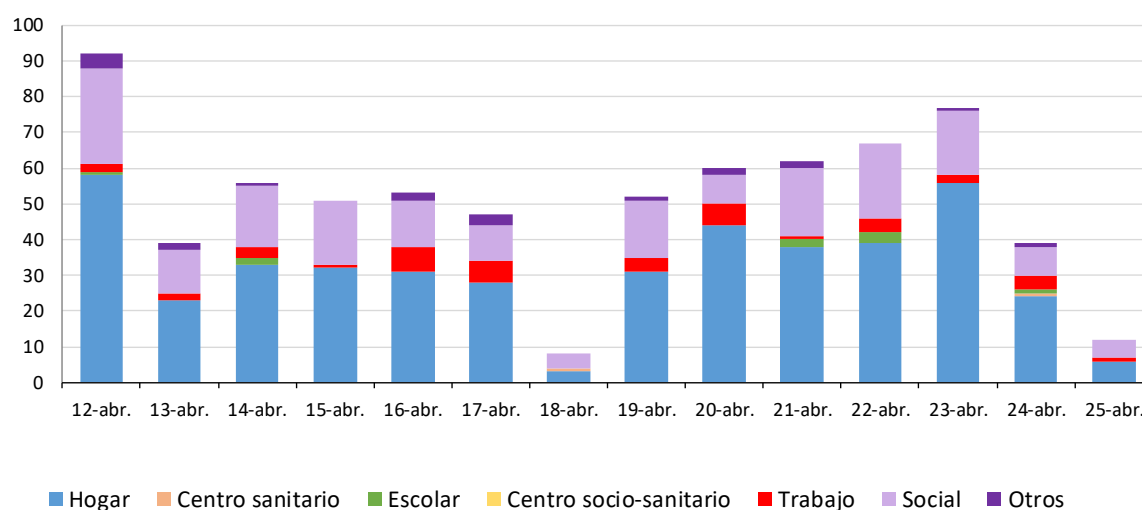
Fuente: Servicio de Epidemiología. D. G. Salud Pública y Adicciones

En la Figura 4 se observa que, en los casos autóctonos con vínculo epidemiológico, según origen del contagio, los casos predominantes son los contagiados en el hogar y en otros ámbitos (principalmente social/ocio).

En las dos últimas semanas, ha habido 719 casos **con vínculo epidemiológico** constatado. De ellos, 0 (0,0%) han sido en centros socio-sanitarios, 446 (61,9%) en el hogar, 43 (6,0%) en el trabajo, 2 (0,3%) en centros sanitarios, 9 (1,3%) de ámbito escolar, 196 (27,2%) de origen social, 19 (2,6%) de otros ámbitos. En el resto de casos (0,7%) no consta el ámbito.

Figura 5. Casos confirmados COVID-19 autóctonos con vínculo epidemiológico según origen de contagio y fecha de confirmación semanas 15 y 16 de 2021 (N=719).

Región de Murcia



En la Figura 5 se observa que, en los casos autóctonos con vínculo epidemiológico dentro de las dos últimas dos semanas, los casos predominantes son los contagiados en el hogar y en el ámbito social/ocio.



3. CASOS SEGÚN MUNICIPIO DE LA REGIÓN DE MURCIA

Los casos por PCR/Ag positiva según municipio de residencia se muestran en la Tabla 1.

Tabla 1. Casos confirmados COVID-19 desde 10 de mayo 2020 hasta 25 de abril 2021 por municipio residencia (N=108936)

Municipio	Población	Casos acum.	IA*	Defun.	PCR/Ag+ Semanas 15 y 16		PCR/Ag+ con FIS Semanas 15 y 16		PCR/Ag+ Semana 16		PCR/Ag+ con FIS Semana 16	
					Casos	IA*	Casos	IA*	Casos	IA*	Casos	IA*
Abanilla	6097	586	9611,3	10	3	49,2	3	49,2	2	32,8	1	16,4
Abarán	13022	733	5628,9	6	3	23,0	3	23,0	3	23,0	2	15,4
Águilas	35722	1361	3810,0	22	37	103,6	15	42,0	11	30,8	4	11,2
Albudeite	1375	144	10472,7	2	0	0,0	0	0,0	0	0,0	0	0,0
Alcantarilla	42345	2711	6402,2	24	29	68,5	25	59,0	20	47,2	14	33,1
Los Alcázares	16590	1119	6745,0	14	1	6,0	0	0,0	0	0,0	0	0,0
Aledo	1031	43	4170,7	1	1	97,0	1	97,0	0	0,0	0	0,0
Alguazas	9761	790	8093,4	14	4	41,0	3	30,7	2	20,5	1	10,2
Alhama de Murcia	22160	1673	7549,6	16	30	135,4	21	94,8	16	72,2	7	31,6
Archena	19428	1490	7669,3	27	10	51,5	4	20,6	2	10,3	1	5,1
Beniel	11465	759	6620,1	12	10	87,2	4	34,9	8	69,8	3	26,2
Blanca	6569	346	5267,2	8	0	0,0	0	0,0	0	0,0	0	0,0
Bullas	11553	635	5496,4	7	8	69,2	5	43,3	5	43,3	3	26,0
Calasparra	10133	406	4006,7	9	2	19,7	1	9,9	1	9,9	1	9,9
Campos del Río	2032	180	8858,3	9	0	0,0	0	0,0	0	0,0	0	0,0
Caravaca de la Cruz	25688	2641	10281,1	49	11	42,8	9	35,0	7	27,3	6	23,4
Cartagena	216108	11825	5471,8	234	174	80,5	106	49,0	95	44,0	45	20,8
Cehegín	14769	936	6337,6	20	5	33,9	5	33,9	4	27,1	3	20,3
Ceutí	12007	1030	8578,3	15	9	75,0	7	58,3	6	50,0	3	25,0
Cieza	35283	2711	7683,6	38	42	119,0	21	59,5	20	56,7	8	22,7
Fortuna	10289	1169	11361,6	15	0	0,0	0	0,0	0	0,0	0	0,0
Fuente Álamo	16787	1225	7297,3	12	15	89,4	6	35,7	9	53,6	4	23,8
Jumilla	25994	3167	12183,6	45	14	53,9	8	30,8	8	30,8	0	0,0
Librilla	5325	267	5014,1	2	5	93,9	4	75,1	2	37,6	0	0,0
Lorca	95515	7999	8374,6	69	85	89,0	50	52,3	53	55,5	22	23,0
Lorquí	7246	557	7687,0	2	9	124,2	3	41,4	4	55,2	3	41,4
Mazarrón	32839	1497	4558,6	19	19	57,9	9	27,4	8	24,4	1	3,0
Molina de Segura	73095	4834	6613,3	71	55	75,2	29	39,7	24	32,8	8	10,9
Moratalla	7804	822	10533,1	16	0	0,0	0	0,0	0	0,0	0	0,0
Mula	17021	1604	9423,7	14	8	47,0	8	47,0	5	29,4	3	17,6
Murcia	459403	33698	7335,2	428	341	74,2	191	41,6	193	42,0	82	17,8
Ojós	510	17	3333,3	1	0	0,0	0	0,0	0	0,0	0	0,0
Pliego	3843	182	4735,9	0	0	0,0	0	0,0	0	0,0	0	0,0
Puerto Lumbreras	15780	814	5158,4	5	35	221,8	8	50,7	6	38,0	4	25,3
Ricote	1253	91	7262,6	3	2	159,6	2	159,6	0	0,0	0	0,0
San Javier	33129	2170	6550,2	13	12	36,2	8	24,1	5	15,1	3	9,1
San Pedro del Pinatar	25932	1734	6686,7	20	31	119,5	13	50,1	15	57,8	7	27,0
Santomera	16270	1054	6478,2	17	8	49,2	4	24,6	5	30,7	2	12,3
Torre Pacheco	36464	3047	8356,2	19	34	93,2	13	35,7	12	32,9	5	13,7
Las Torres de Cotillas	21753	1618	7438,1	17	11	50,6	8	36,8	8	36,8	6	27,6
Totana	32529	3620	11128,5	31	12	36,9	6	18,4	6	18,4	2	6,1
Ulea	849	49	5771,5	1	0	0,0	0	0,0	0	0,0	0	0,0
La Unión	20538	1083	5273,2	11	15	73,0	6	29,2	10	48,7	1	4,9
Villanueva del Segura	3111	255	8196,7	17	1	32,1	0	0,0	0	0,0	0	0,0
Yecla	34834	3970	11396,9	57	4	11,5	3	8,6	1	2,9	0	0,0
Otras CCAA/Desconoc.		274		2	6		4		3		0	
Total	1511251	108936	7208,3	1444	1101	72,9	616	40,8	579	38,3	255	16,9

*Incidenc. Acum. x100.000hab. FIS: fecha inicio síntomas Fuente: Servicio de Epidemiología. D.G. Salud Pública y Adicciones

Como se muestra en la Tabla 1, desde el 10 de mayo de 2020 hasta el 25 de abril 2021 se han producido 1444 defunciones, de las cuales 807 corresponden a hombres (55,9%) y 637 en mujeres (44,1%). El 88,4% de las defunciones (1277) se han producido en mayores de 65 años. Desde el 1 de enero de 2021 se han producido el 56,6% de todas las defunciones acaecidas desde el 10 de mayo de 2020.

4. CASOS E INCIDENCIA POR ÁREA DE SALUD

Los casos por PCR/Antígeno positivos según el área de salud en la que residen se presenta en la Tabla 2.

Tabla 2. Casos confirmados COVID-19 desde 10 de mayo 2020 hasta 25 de abril 2021 por área de salud (N=108936). Región de Murcia

Área de Salud	Población	Casos acum.	% Total casos	IA*	PCR/Ag+ Semanas 15 y 16		PCR/Ag+ con FIS Semanas 15 y 16		PCR/Ag+ Semana 16		PCR/Ag+ con FIS Semana 16	
					Casos	IA*	Casos	IA*	Casos	IA*	Casos	IA*
Murcia Oeste	269627	18873	17,3%	6999,7	202	74,9	134	49,7	120	44,5	62	23,0
Cartagena	288536	15330	14,1%	5313,0	206	71,4	118	40,9	113	39,2	48	16,6
Lorca	180577	13659	12,5%	7564,1	164	90,8	78	43,2	74	41,0	32	17,7
Noroeste	69947	5349	4,9%	7647,2	26	37,2	20	28,6	17	24,3	13	18,6
Altiplano	60828	7076	6,5%	11632,8	18	29,6	11	18,1	9	14,8	0	0,0
Vega Media del Segura	272042	19208	17,6%	7060,7	168	61,8	99	36,4	79	29,0	36	13,2
Murcia Este	204969	14862	13,6%	7250,9	140	68,3	74	36,1	83	40,5	31	15,1
Mar Menor	109851	7853	7,2%	7148,8	78	71,0	34	31,0	32	29,1	15	13,7
Vega Alta del Segura	54874	3752	3,4%	6837,5	41	74,7	20	36,4	20	36,4	8	14,6
Otras CCAA		2974	2,7%		58		28		32		10	
Total	1511251	108936	100,0%	7208,3	1101	72,9	616	40,8	579	38,3	255	16,9

*Incidencia acumulada por 100.000 habitantes FIS: fecha inicio síntomas

Fuente: Servicio de Epidemiología. D.G. Salud Pública y Adicciones.



5. CASOS SEGÚN GRUPO DE EDAD Y SEXO

La mediana de edad en los casos confirmados con edad conocida es 39 años (39 en hombres y 40 en mujeres) y el 51,6% de los casos confirmados son mujeres. La distribución por edad y sexo se presenta en la Tabla 3.

Tabla 3. Casos confirmados COVID-19 desde 10 de mayo 2020 hasta 25 de abril 2021 por edad y sexo (N=108933). Región de Murcia

Grupos de edad	Total PCR/Ag+ desde 10 mayo 2020			Hombres PCR/Ag+ desde 10 mayo 2020			Mujeres PCR/Ag+ desde 10 mayo 2020			Ambos sexos PCR/Ag+ Semanas 15 y 16			Ambos sexos PCR/Ag+ Semana 16		
	Casos acum.	%	IA*	Casos acum.	%	IA*	Casos acum.	%	IA*	Casos	%	IA*	Casos	%	IA*
< 2 años	1919	1,8%	6652,3	999	1,9%	6797,3	920	1,6%	6501,8	25	2,3%	86,7	16	2,8%	55,5
2-4	2858	2,6%	5976,2	1417	2,7%	5760,6	1441	2,6%	6204,5	31	2,8%	64,8	16	2,8%	33,5
5-14	11521	10,6%	6421,7	5875	11,1%	6358,8	5646	10,0%	6488,5	152	13,8%	84,7	89	15,4%	49,6
15-29	23619	21,7%	9113,0	11584	22,0%	8635,2	12035	21,4%	9625,6	262	23,8%	101,1	136	23,5%	52,5
30-39	16072	14,8%	7689,8	7577	14,4%	7104,6	8495	15,1%	8299,6	159	14,4%	76,1	80	13,8%	38,3
40-49	18850	17,3%	7416,7	9078	17,2%	6854,1	9772	17,4%	8028,9	186	16,9%	73,2	94	16,2%	37,0
50-59	15626	14,3%	7327,3	7551	14,3%	7044,8	8075	14,4%	7612,8	144	13,1%	67,5	83	14,3%	38,9
60-69	8833	8,1%	6012,6	4531	8,6%	6368,4	4302	7,6%	5678,4	75	6,8%	51,1	37	6,4%	25,2
70-79	5118	4,7%	4973,8	2432	4,6%	5198,0	2686	4,8%	4786,9	51	4,6%	49,6	21	3,6%	20,4
>= 80	4517	4,1%	6474,0	1648	3,1%	6184,3	2869	5,1%	6653,1	16	1,5%	22,9	7	1,2%	10,0
>= 65	13217	12,1%	5662,7	5915	11,2%	5777,0	7302	13,0%	5573,5	110	10,0%	47,1	50	8,6%	21,4
Total	108933	100,0%	7208,1	52692	100,0%	7048,0	56241	100,0%	7453,6	1101	100,0%	72,9	579	100,0%	38,3

*Incidencia acumulada por 100.000 habitantes

Fuente: Servicio de Epidemiología. D.G. Salud Pública y Adicciones.

Según casos por grupos de edad, en las dos últimas semanas el porcentaje de casos jóvenes de 15-29 años representa el 23,8% y el de menores de 15 años es el 18,9%. Por otra parte, el porcentaje de casos de 60 o más años es el 12,9% en los últimos 14 días. Respecto a la incidencia acumulada, en las dos últimas semanas, el grupo de edad de 15 a 29 años es el que mayor incidencia presenta, seguido de los menores de 2 años y del grupo de 5-14 años.



6. CASOS SEGÚN GRUPO DE EDAD, SITUACIÓN CLÍNICA Y DEFUNCIONES

Se ha registrado la hospitalización en algún momento durante su enfermedad (no se refiere a los hospitalizados a día de hoy) de 8276 casos de los 108936 encuestados (7,6%), con un 8,7% de hospitalizaciones en hombres y un 6,6% en mujeres. La media de edad en el conjunto de hospitalizados es de 62 años (59 años en los casos UCI) y mediana 63 años (61 en los casos UCI) .

La mediana de tiempo de hospitalización, excluyendo fallecidos, es de 7 días (P25: 4, P75: 15) y la de estancia en UCI de 10 días (P25: 6, P75: 24).

En la Tabla 4 y Figura 6 se muestra la distribución de los casos según si presentan o no síntomas por grupos de edad y el total.

Tabla 4. Casos confirmados COVID-19 desde 10 de mayo 2020 hasta 25 de abril 2021 según presencia de síntomas y grupos de edad (N=106989). Región de Murcia

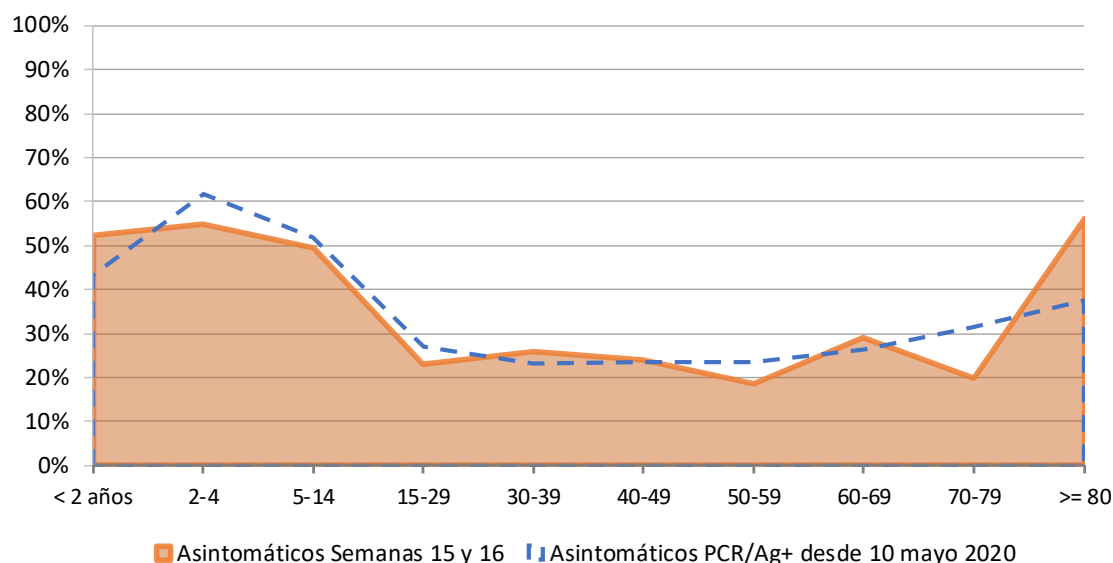
Edad	Asintomáticos PCR/Ag+ desde 10 mayo 2020		Sintomáticos PCR/Ag+ desde 10 mayo 2020		Asintomáticos Semanas 15 y 16		Sintomáticos Semanas 15 y 16	
	Casos acum.	%*	Casos acum.	%*	Casos	%*	Casos	%*
< 2 años	822	43,2%	1082	56,8%	12	52,2%	11	47,8%
2-4	1748	61,7%	1085	38,3%	17	54,8%	14	45,2%
5-14	5932	52,0%	5482	48,0%	75	49,3%	77	50,7%
15-29	6251	27,0%	16913	73,0%	58	22,9%	195	77,1%
30-39	3645	23,1%	12115	76,9%	41	25,8%	118	74,2%
40-49	4364	23,6%	14149	76,4%	44	23,9%	140	76,1%
50-59	3636	23,6%	11744	76,4%	26	18,4%	115	81,6%
60-69	2291	26,4%	6401	73,6%	21	29,2%	51	70,8%
70-79	1578	31,4%	3450	68,6%	10	20,0%	40	80,0%
>= 80	1614	37,5%	2687	62,5%	9	56,3%	7	43,8%
Total	31881	29,8%	75108	70,2%	313	29,0%	768	71,0%

* Porcentaje de asintomáticos por grupos de edad

Fuente: Servicio de Epidemiología. D.G. Salud Pública y Adicciones.



Figura 6. Porcentaje de casos asintomáticos confirmados COVID-19 desde 10 de mayo 2020 hasta 25 de abril 2021 por edad (N=106989). Región de Murcia



Fuente: Servicio de Epidemiología. D.G. Salud Pública y Adicciones.

La distribución del total de casos acumulados en ambos sexos, hombres y mujeres, por edad según situación clínica y defunciones se presenta en la Tabla 5, 6 y 7 respectivamente.

Tabla 5. Casos confirmados COVID-19 acumulados desde 10 de mayo 2020 hasta 25 de abril 2021 por grupos de edad y situación clínica (N=108936). Ambos sexos. Región de Murcia

Grupos de edad	Hospitalizados PCR/Ag+ desde 10 mayo 2020			UCI PCR/Ag+ desde 10 mayo 2020			Defunciones PCR/Ag+ desde 10 mayo 2020			
	Casos acum.	%	IA*	Casos acum.	%	IA*	Casos acum.	%	Letalidad (%)**	IA*
< 2 años	44	0,5%	152,5	1	0,1%	3,5	0	0,0%	0,0%	0,0
2-4	9	0,1%	18,8	2	0,2%	4,2	0	0,0%	0,0%	0,0
5-14	43	0,5%	24,0	4	0,4%	2,2	0	0,0%	0,0%	0,0
15-29	328	4,0%	126,6	24	2,3%	9,3	0	0,0%	0,0%	0,0
30-39	590	7,1%	282,3	46	4,4%	22,0	6	0,4%	0,0%	2,9
40-49	1080	13,0%	424,9	144	13,7%	56,7	21	1,5%	0,1%	8,3
50-59	1512	18,3%	709,0	259	24,7%	121,5	71	4,9%	0,5%	33,3
60-69	1504	18,2%	1023,8	316	30,2%	215,1	147	10,2%	1,7%	100,1
70-79	1444	17,4%	1403,3	220	21,0%	213,8	319	22,1%	6,2%	310,0
>= 80	1722	20,8%	2468,1	32	3,1%	45,9	880	60,9%	19,5%	1261,3
Total	8276	100,0%	547,6	1048	100,0%	69,3	1444	100,0%	1,3%	95,5

*Incidencia acumulada por 100.000 habitantes ** Defunciones / casos confirmados

Fuente: Servicio de Epidemiología. D.G. Salud Pública y Adicciones



Tabla 6. Casos confirmados COVID19 acumulados desde 10 de mayo 2020 hasta 25 de abril 2021 por grupos de edad y situación clínica (N=108936). Hombres. Región de Murcia

Grupos de edad	Hospitalizados PCR/Ag+ desde 10 mayo 2020			UCI PCR/Ag+ desde 10 mayo 2020			Defunciones PCR/Ag+ desde 10 mayo 2020			
	Casos acum.	%	IA*	Casos acum.	%	IA*	Casos acum.	%	Letalidad (%)**	IA*
< 2 años	32	0,7%	217,7	1	0,1%	6,8	0	0,0%	0,0%	0,0
2-4	6	0,1%	24,4	1	0,1%	4,1	0	0,0%	0,0%	0,0
5-14	24	0,5%	26,0	2	0,3%	2,2	0	0,0%	0,0%	0,0
15-29	124	2,7%	92,4	10	1,4%	7,5	0	0,0%	0,0%	0,0
30-39	262	5,7%	245,7	31	4,2%	29,1	4	0,5%	0,1%	3,8
40-49	663	14,5%	500,6	112	15,2%	84,6	19	2,4%	0,2%	14,3
50-59	924	20,3%	862,1	183	24,9%	170,7	53	6,6%	0,7%	49,4
60-69	917	20,1%	1288,9	231	31,4%	324,7	108	13,4%	2,4%	151,8
70-79	820	18,0%	1752,6	146	19,8%	312,1	202	25,0%	8,3%	431,7
>= 80	788	17,3%	2957,1	19	2,6%	71,3	421	52,2%	25,5%	1579,9
Total	4560	100,0%	602,6	736	100,0%	97,3	807	100,0%	1,5%	106,6

*Incidencia acumulada por 100.000 habitantes ** Defunciones / casos confirmados

Fuente: Servicio de Epidemiología. D.G. Salud Pública y Adicciones

Tabla 7. Casos confirmados COVID19 acumulados desde 10 de mayo 2020 hasta 25 de abril 2021 por grupos de edad y situación clínica (N=108936). Mujeres. Región de Murcia

Grupos de edad	Hospitalizados PCR/Ag+ desde 10 mayo 2020			UCI PCR/Ag+ desde 10 mayo 2020			Defunciones PCR/Ag+ desde 10 mayo 2020			
	Casos acum.	%	IA*	Casos acum.	%	IA*	Casos acum.	%	Letalidad (%)**	IA*
< 2 años	12	0,3%	84,8	0	0,0%	0,0	0	0,0%	0,0%	0,0
2-4	3	0,1%	12,9	1	0,3%	4,1	0	0,0%	0,0%	0,0
5-14	19	0,5%	21,8	2	0,6%	2,2	0	0,0%	0,0%	0,0
15-29	204	5,5%	163,2	14	4,5%	10,4	0	0,0%	0,0%	0,0
30-39	328	8,8%	320,5	15	4,8%	14,1	2	0,3%	0,0%	1,9
40-49	417	11,2%	342,6	32	10,3%	24,2	2	0,3%	0,0%	1,5
50-59	588	15,8%	554,3	76	24,4%	70,9	18	2,8%	0,2%	16,8
60-69	587	15,8%	774,8	85	27,2%	119,5	39	6,1%	0,9%	54,8
70-79	624	16,8%	1112,1	74	23,7%	158,2	117	18,4%	4,4%	250,1
>= 80	934	25,1%	2165,9	13	4,2%	48,8	459	72,1%	16,0%	1722,5
Total	3716	100,0%	492,5	312	100,0%	41,2	637	100,0%	1,1%	84,2

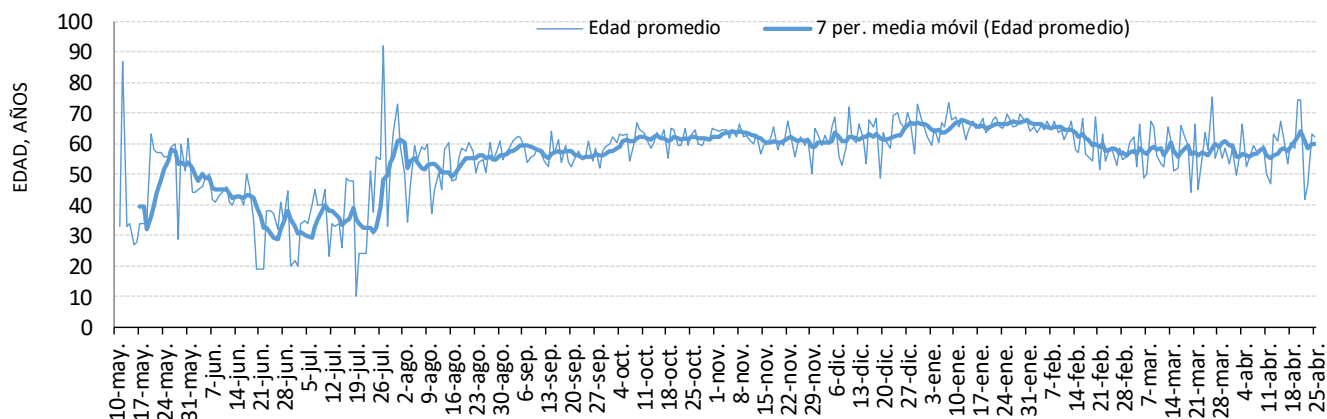
*Incidencia acumulada por 100.000 habitantes ** Defunciones / casos confirmados

Fuente: Servicio de Epidemiología. D.G. Salud Pública y Adicciones



La evolución desde el 11 de mayo de 2020 de la media de edad en casos confirmados con ingreso hospitalario según fecha de ingreso se recoge en la Figura 7.

Figura 7. Media de edad según fecha de ingreso hospitalario y media móvil de edad en 7 días



Fuente: Servicio de Epidemiología. D.G. Salud Pública y Adicciones

En el caso de las dos últimas semanas, la situación clínica según grupos de edad está recogida en la Tabla 8.

Tabla 8. Casos confirmados COVID-19 por grupos de edad y situación clínica semanas 15 y 16 de 2021 (N=1101). Región de Murcia

Grupos de edad	Hospitalizados PCR/Ag+ Semanas 15 y 16			UCI PCR/Ag+ Semanas 15 y 16			Defunciones PCR/Ag+ Semanas 15 y 16***			
	Casos	%	IA*	Casos	%	IA*	Casos	%	Letalidad (%)**	IA*
< 2 años	2	2,4%	6,9	0	0,0%	0,0	0	0,0%	0,0%	0,0
2-4	0	0,0%	0,0	0	0,0%	0,0	0	0,0%	0,0%	0,0
5-14	1	1,2%	0,6	0	0,0%	0,0	0	0,0%	0,0%	0,0
15-29	5	6,1%	1,9	2	25,0%	0,8	0	0,0%	0,0%	0,0
30-39	9	11,0%	4,3	0	0,0%	0,0	0	0,0%	0,0%	0,0
40-49	12	14,6%	4,7	1	12,5%	0,4	0	0,0%	0,0%	0,0
50-59	18	22,0%	8,4	3	37,5%	1,4	1	100,0%	0,7%	0,5
60-69	13	15,9%	8,8	0	0,0%	0,0	0	0,0%	0,0%	0,0
70-79	18	22,0%	17,5	2	25,0%	1,9	0	0,0%	0,0%	0,0
>= 80	4	4,9%	5,7	0	0,0%	0,0	0	0,0%	0,0%	0,0
Total	82	100,0%	5,4	8	100,0%	0,5	1	100,0%	0,1%	0,1

*Incidencia acumulada por 100.000 habitantes ** Defunciones / casos confirmados

*** Incluye únicamente a casos confirmados con fecha de diagnóstico dentro de las semanas señaladas

Fuente: Servicio de Epidemiología. D.G. Salud Pública y Adicciones



Por otro lado, la situación clínica de los casos confirmados pertenecientes a las últimas cuatro semanas se presenta en la Tabla 9.

Tabla 9. Casos confirmados COVID-19 por grupos de edad y situación clínica últimas 4 semanas (N=2258). Región de Murcia

Grupos de edad	Hospitalizados PCR/Ag+ últimas 4 semanas			UCI PCR/Ag+ últimas 4 semanas			Defunciones PCR/Ag+ últimas 4 semanas***			
	Casos	%	IA*	Casos	%	IA*	Casos	%	Letalidad (%)**	IA*
< 2 años	2	1,1%	6,9	0	0,0%	0,0	0	0,0%	0,0%	0,0
2-4	0	0,0%	0,0	0	0,0%	0,0	0	0,0%	0,0%	0,0
5-14	1	0,5%	0,6	0	0,0%	0,0	0	0,0%	0,0%	0,0
15-29	9	4,9%	3,5	2	9,1%	0,8	0	0,0%	0,0%	0,0
30-39	17	9,2%	8,1	0	0,0%	0,0	0	0,0%	0,0%	0,0
40-49	25	13,6%	9,8	5	22,7%	2,0	0	0,0%	0,0%	0,0
50-59	41	22,3%	19,2	8	36,4%	3,8	1	14,3%	0,3%	0,5
60-69	31	16,8%	21,1	3	13,6%	2,0	0	0,0%	0,0%	0,0
70-79	42	22,8%	40,8	4	18,2%	3,9	2	28,6%	1,9%	1,9
>= 80	16	8,7%	22,9	0	0,0%	0,0	4	57,1%	10,8%	5,7
Total	184	100,0%	12,2	22	100,0%	1,5	7	100,0%	0,3%	0,5

*Incidencia acumulada por 100.000 habitantes ** Defunciones / casos confirmados

*** Incluye únicamente a casos confirmados con fecha de diagnóstico dentro de las últimas 4 semanas

Fuente: Servicio de Epidemiología. D.G. Salud Pública y Adicciones

Desde el 10 de mayo hasta el 25 de abril 2021, la mediana de tiempo desde la fecha de inicio de síntomas hasta el ingreso hospitalario en aquellos pacientes hospitalizados que no estaban previamente ingresados ha sido de 7 días (P25: 3, P75: 10).

La mediana de tiempo desde la fecha de inicio de síntomas hasta el ingreso en UCI en aquellos pacientes hospitalizados que no estaban previamente ingresados ha sido de 9 días (P25: 6, P75: 11).



La distribución de los casos hospitalizados acumulados desde el 10 de mayo según hospital donde se produce el ingreso se presenta en la Tabla 10.

Tabla 10. Distribución porcentual de casos confirmados acumulados COVID-19 desde 10 de mayo 2020 hasta 25 de abril 2021 hospitalizados según hospital (N=8276). Región de Murcia

Hospital	%
VIRGEN DE LA ARRIXACA, HOSPITAL UNIVERSITARIO	20,0%
REINA SOFÍA, HOSPITAL GENERAL UNIVERSITARIO	15,7%
MORALES MESEGUER, HOSPITAL GENERAL UNIVERSITARIO	14,4%
SANTA LUCÍA, HOSPITAL DE	14,1%
RAFAEL MENDEZ, HOSPITAL	10,0%
LOS ARCOS, HOSPITAL	8,7%
VIRGEN DEL CASTILLO, HOSPITAL	4,9%
LA VEGA LORENZO GUIRAO, HOSPITAL DE	3,9%
NOROESTE, HOSPITAL COMARCAL DEL	3,5%
STª MARIA DEL ROSELL, HOSPITAL GENERAL	1,9%
VIRGEN DE LA VEGA, CLÍNICA	0,9%
CLÍNICA VIRGEN DE LA CARIDAD	0,6%
MOLINA, HOSPITAL DE	0,5%
RESTO	0,9%
Total	100,0%

Fuente: Servicio de Epidemiología. D.G. Salud Pública y Adicciones.



7. CASOS EN PROFESIONALES SANITARIOS

En los casos confirmados de profesionales sanitarios se incluye a todos ellos independientemente de si el contagio ha sido en relación a su actividad laboral o sin relación con dicha actividad (extra-laboral).

En la Tabla 11 se recoge información sobre la categoría profesional de los casos que son profesionales sanitarios.

Tabla 11. Casos confirmados COVID-19 desde 10 de mayo 2020 hasta 25 de abril 2021 según ocupación en profesionales sanitarios (N=3670*). Región de Murcia

Ocupación**	Casos acum.	%
AUXILIAR ENFERMERÍA	1052	28,7%
ENFERMERO/A	945	25,7%
MÉDICO/A	430	11,7%
CELADOR/A	141	3,8%
TÉCNICO/A SANITARIO	141	3,8%
FISIOTERAPEUTA	102	2,8%
FARMACÉUTICO/A	59	1,6%
GEROCULTOR/A	37	1,0%
RESTO	763	20,8%
Total	3670	100%

*Esta cifra incluye todos los casos de profesionales sanitarios, independientemente de si el contagio se ha producido en relación a su actividad laboral o sin relación con dicha actividad (extra-laboral).

** Auxiliar Enfermería incluye tanto los casos de auxiliares de enfermería como a los auxiliares de clínica

Fuente: Servicio de Epidemiología. D.G. Salud Pública y Adicciones.