

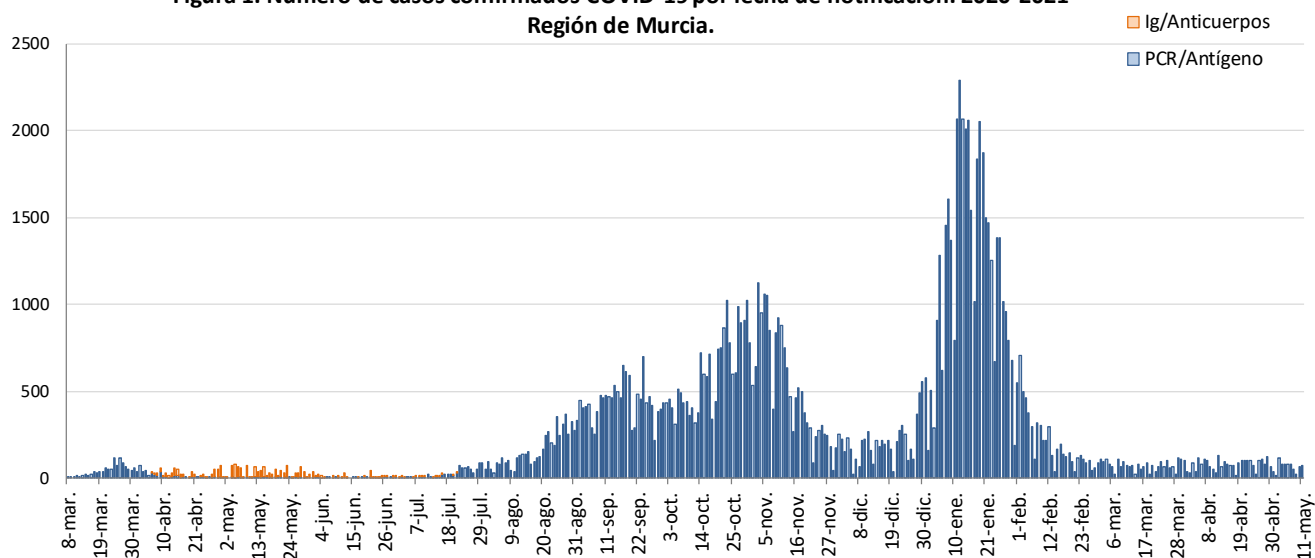
INFORME EPIDEMIOLÓGICO SEMANAL COVID-19 REGIÓN DE MURCIA

A 12 DE MAYO DE 2021

En la Región de Murcia hasta la fecha del informe se han registrado 111408 casos confirmados de COVID-19. Actualmente se encuentran ingresados en hospitales de la Región 75 casos, de los cuales 30 se encuentran en UCI.

Se ha dado el alta epidemiológica a 109145 pacientes y se han producido 1596 fallecimientos (incluyendo casos con diagnóstico por anticuerpos).

Figura 1. Número de casos confirmados COVID-19 por fecha de notificación. 2020-2021
Región de Murcia.



Fuente: Servicio de Epidemiología. D.G. Salud Pública y Adicciones.

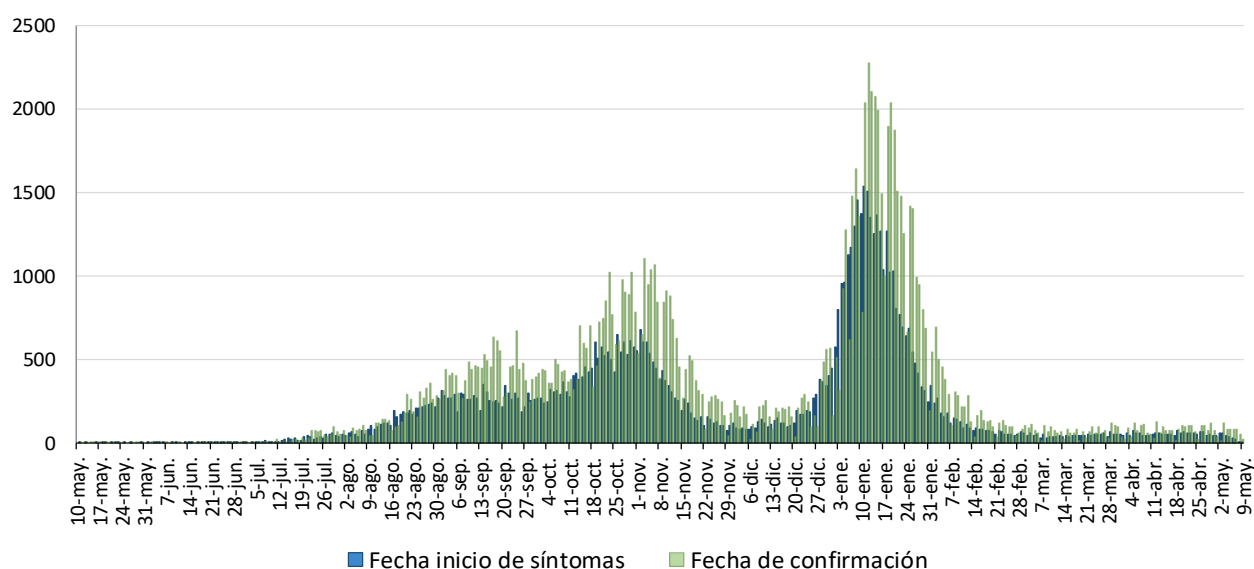
Los datos que se presentan a continuación son aquellos sobre los que se tiene información epidemiológica detallada y corresponden a los casos acumulados confirmados por pruebas diagnósticas en la Región de Murcia a partir del 10 de mayo de 2020 hasta la última semana epidemiológica completa (semana nº 18, del 03/05/2021 al 09/05/2021), que suman un total de 109936 casos. También se presentan los casos en la última y dos últimas semanas epidemiológicas (semanas 17 y 18).



1. NÚMERO DE CASOS CONFIRMADOS POR FECHA DE INICIO DE SÍNTOMAS Y CONFIRMACIÓN

Los datos que se presentan a continuación son aquellos sobre los que se tiene información epidemiológica detallada sobre la fecha de inicio de síntomas y fecha de confirmación, todo ello desde el 10 de mayo.

Figura 2. Casos confirmados COVID-19 por fecha de inicio de síntomas (N=75513) y confirmación (N=109936). Región de Murcia 2020/21



Fuente: Servicio de Epidemiología. D. G. Salud Pública y Adicciones

La curva epidémica por fecha de inicio de síntomas (Figura 2) es la que muestra la evolución de la epidemia con la información relativa a los casos confirmados sintomáticos.

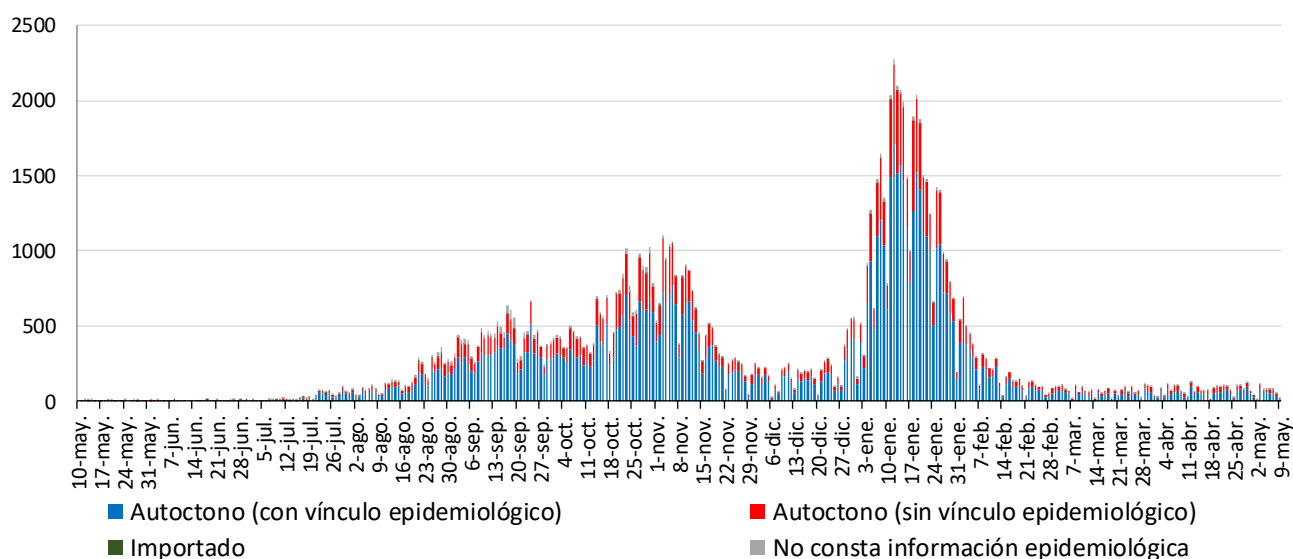
Debido al periodo de incubación que es de 1 a 14 días, la curva que corresponde a la Fecha de Inicio de Síntomas (FIS) puede ir modificándose en los últimos 14 días.



2. CASOS SEGÚN EL ORIGEN DEL CONTAGIO

Los casos confirmados según el origen del contagio y fecha de confirmación se presentan en la Figura 3.

Figura 3. Casos confirmados COVID-19 según origen de contagio y fecha de confirmación (N=109936). Región de Murcia 2020/21

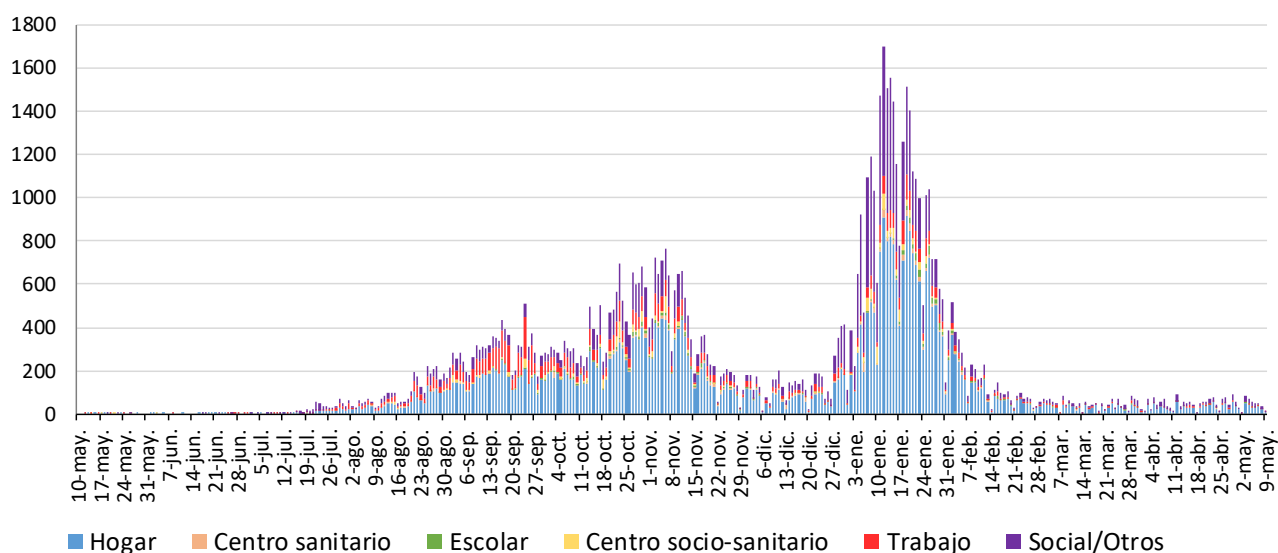


Fuente: Servicio de Epidemiología. D. G. Salud Pública y Adicciones

Del total de casos confirmados desde el 10 mayo (109936), no consta información epidemiológica en el 3% de los casos, el 0,3% son importados (tanto de otro país como de otra CCAA), el 71,6% son autóctonos con vínculo epidemiológico constatado (contacto con un caso confirmado) y el 25,3% restante son autóctonos sin vínculo epidemiológico.

De los 78720 casos **con vínculo epidemiológico constatado**, 1955 (2,5%) están relacionados con centros socio-sanitarios, 1051 (1,3%) son casos con contagio en centros sanitarios, 44429 (56,4%) corresponden a contagios en el hogar, 8834 (11,2%) han sido laborales, 1084 (1,4%) de ámbito escolar, 20576 (26,1%) el contagio procede de otros ámbitos, principalmente social/ocio. En el 1,0% restante no consta el ámbito. En el apartado de centros socio-sanitarios hemos incluido a los trabajadores y residentes.

Figura 4. Casos confirmados COVID-19 autóctonos con vínculo epidemiológico según origen de contagio y fecha de confirmación (N=78720). Región de Murcia 2020/21

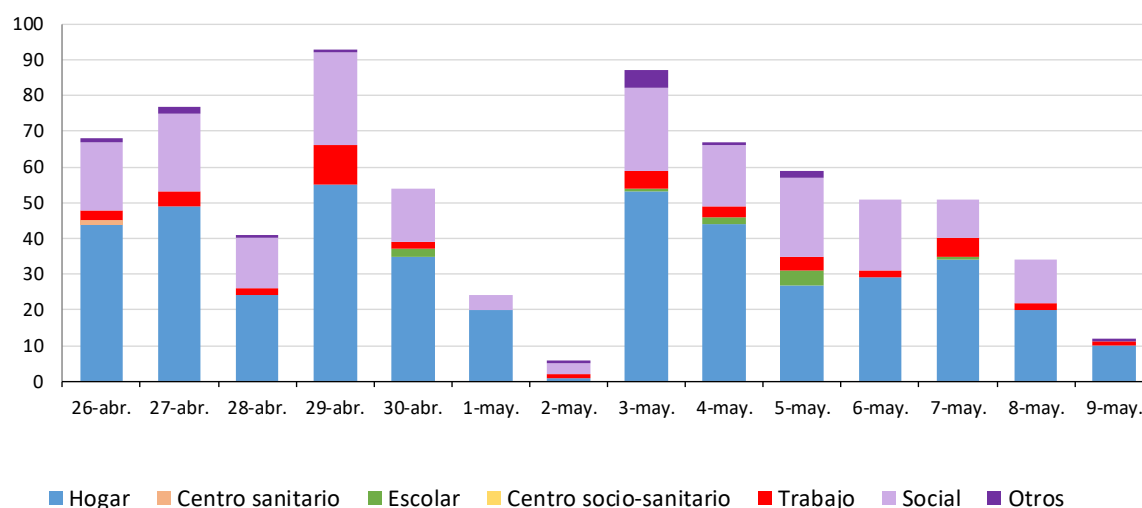


Fuente: Servicio de Epidemiología. D. G. Salud Pública y Adicciones

En la Figura 4 se observa que, en los casos autóctonos con vínculo epidemiológico, según origen del contagio, los casos predominantes son los contagiados en el hogar y en otros ámbitos (principalmente social/ocio).

En las dos últimas semanas, ha habido 731 casos **con vínculo epidemiológico** constatado. De ellos, 0 (0,0%) han sido en centros socio-sanitarios, 445 (60,8%) en el hogar, 45 (6,1%) en el trabajo, 1 (0,1%) en centros sanitarios, 10 (1,4%) de ámbito escolar, 208 (28,4%) de origen social, 15 (2,0%) de otros ámbitos. En el resto de casos (1,1%) no consta el ámbito.

Figura 5. Casos confirmados COVID-19 autóctonos con vínculo epidemiológico según origen de contagio y fecha de confirmación semanas 17 y 18 de 2021 (N=731). Región de Murcia



En la Figura 5 se observa que, en los casos autóctonos con vínculo epidemiológico dentro de las dos últimas dos semanas, los casos predominantes son los contagiados en el hogar y en el ámbito social/ocio.



3. CASOS SEGÚN MUNICIPIO DE LA REGIÓN DE MURCIA

Los casos por PCR/Ag positiva según municipio de residencia se muestran en la Tabla 1.

Tabla 1. Casos confirmados COVID-19 desde 10 de mayo 2020 hasta 9 de mayo 2021 por municipio residencia (N=109936)

Municipio	Población	Casos acum.	IA*	Defun.	PCR/Ag+ Semanas 17 y 18		PCR/Ag+ con FIS Semanas 17 y 18		PCR/Ag+ Semana 18		PCR/Ag+ con FIS Semana 18	
					Casos	IA*	Casos	IA*	Casos	IA*	Casos	IA*
Abanilla	6097	588	9644,1	10	2	32,8	0	0,0	0	0,0	0	0,0
Abarán	13022	736	5652,0	6	3	23,0	1	7,7	2	15,4	1	7,7
Águilas	35722	1362	3812,8	22	5	14,0	1	2,8	2	5,6	0	0,0
Albudeite	1375	144	10472,7	2	0	0,0	0	0,0	0	0,0	0	0,0
Alcantarilla	42345	2743	6477,7	24	32	75,6	19	44,9	10	23,6	4	9,4
Los Alcázares	16590	1123	6769,1	14	5	30,1	1	6,0	4	24,1	0	0,0
Aledo	1031	43	4170,7	1	0	0,0	0	0,0	0	0,0	0	0,0
Alguazas	9761	798	8175,4	14	8	82,0	2	20,5	2	20,5	2	20,5
Alhama de Murcia	22160	1684	7599,3	16	11	49,6	6	27,1	4	18,1	2	9,0
Archena	19428	1502	7731,1	27	12	61,8	8	41,2	5	25,7	1	5,1
Beniel	11465	768	6698,6	12	9	78,5	3	26,2	4	34,9	2	17,4
Blanca	6569	350	5328,1	8	5	76,1	3	45,7	3	45,7	1	15,2
Bullas	11553	638	5522,4	7	4	34,6	1	8,7	1	8,7	0	0,0
Calasparra	10133	407	4016,6	9	1	9,9	1	9,9	0	0,0	0	0,0
Campos del Río	2032	180	8858,3	9	0	0,0	0	0,0	0	0,0	0	0,0
Caravaca de la Cruz	25688	2657	10343,4	49	19	74,0	17	66,2	12	46,7	6	23,4
Cartagena	216108	12002	5553,7	233	182	84,2	100	46,3	97	44,9	41	19,0
Cehegín	14769	964	6527,2	21	28	189,6	11	74,5	14	94,8	4	27,1
Ceutí	12007	1034	8611,6	15	7	58,3	5	41,6	3	25,0	1	8,3
Cieza	35283	2773	7859,3	38	59	167,2	40	113,4	29	82,2	16	45,3
Fortuna	10289	1171	11381,1	15	2	19,4	2	19,4	1	9,7	1	9,7
Fuente Álamo	16787	1241	7392,6	12	16	95,3	10	59,6	15	89,4	9	53,6
Jumilla	25994	3165	12175,9	45	1	3,8	0	0,0	0	0,0	0	0,0
Librilla	5325	267	5014,1	2	0	0,0	0	0,0	0	0,0	0	0,0
Lorca	95515	8065	8443,7	71	76	79,6	40	41,9	35	36,6	13	13,6
Lorquí	7246	571	7880,2	2	14	193,2	4	55,2	2	27,6	0	0,0
Mazarrón	32839	1516	4616,5	19	19	57,9	13	39,6	9	27,4	4	12,2
Molina de Segura	73095	4875	6669,4	71	43	58,8	26	35,6	22	30,1	11	15,0
Moratalla	7804	823	10545,9	16	1	12,8	1	12,8	1	12,8	0	0,0
Mula	17021	1606	9435,4	14	2	11,8	0	0,0	0	0,0	0	0,0
Murcia	459403	34039	7409,4	429	356	77,5	207	45,1	169	36,8	71	15,5
Ojós	510	17	3333,3	1	0	0,0	0	0,0	0	0,0	0	0,0
Pliego	3843	184	4787,9	0	2	52,0	1	26,0	2	52,0	1	26,0
Puerto Lumbreras	15780	838	5310,5	6	24	152,1	6	38,0	15	95,1	4	25,3
Ricote	1253	91	7262,6	3	0	0,0	0	0,0	0	0,0	0	0,0
San Javier	33129	2180	6580,3	13	12	36,2	7	21,1	4	12,1	3	9,1
San Pedro del Pinatar	25932	1737	6698,3	21	4	15,4	4	15,4	2	7,7	1	3,9
Santomera	16270	1059	6508,9	17	6	36,9	3	18,4	1	6,1	0	0,0
Torre Pacheco	36464	3064	8402,8	19	17	46,6	6	16,5	14	38,4	4	11,0
Las Torres de Cotillas	21753	1626	7474,8	18	8	36,8	5	23,0	2	9,2	0	0,0
Totana	32529	3624	11140,8	31	6	18,4	3	9,2	6	18,4	2	6,1
Ulea	849	53	6242,6	1	4	471,1	1	117,8	0	0,0	0	0,0
La Unión	20538	1099	5351,1	11	16	77,9	8	39,0	12	58,4	1	4,9
Villanueva del Segura	3111	258	8293,2	17	3	96,4	1	32,1	0	0,0	0	0,0
Yecla	34834	3991	11457,2	57	21	60,3	13	37,3	9	25,8	4	11,5
Otras CCAA/Desconoc.		280		2	5		4		2		0	
Total	1511251	109936	7274,5	1450	1050	69,5	584	38,6	515	34,1	210	13,9

*Incidenc. Acum. x100.000hab. FIS: fecha inicio síntomas Fuente: Servicio de Epidemiología. D.G. Salud Pública y Adicciones

Como se muestra en la Tabla 1, desde el 10 de mayo de 2020 hasta el 9 de mayo 2021 se han producido 1450 defunciones, de las cuales 811 corresponden a hombres (55,9%) y 639 en mujeres (44,1%). El 88,3% de las defunciones (1281) se han producido en mayores de 65 años. Desde el 1 de enero de 2021 se han producido el 56,8% de todas las defunciones acaecidas desde el 10 de mayo de 2020.

4. CASOS E INCIDENCIA POR ÁREA DE SALUD

Los casos por PCR/Antígeno positivos según el área de salud en la que residen se presenta en la Tabla 2.

Tabla 2. Casos confirmados COVID-19 desde 10 de mayo 2020 hasta 9 de mayo 2021 por área de salud (N=109936). Región de Murcia

Área de Salud	Población	Casos acum.	% Total casos	IA*	PCR/Ag+ Semanas 17 y 18		PCR/Ag+ con FIS Semanas 17 y 18		PCR/Ag+ Semana 18		PCR/Ag+ con FIS Semana 18	
					Casos	IA*	Casos	IA*	Casos	IA*	Casos	IA*
Murcia Oeste	269627	19040	17,3%	7061,6	171	63,4	98	36,3	78	28,9	35	13,0
Cartagena	288536	15557	14,2%	5391,7	227	78,7	128	44,4	130	45,1	54	18,7
Lorca	180577	13751	12,5%	7615,0	108	59,8	47	26,0	58	32,1	19	10,5
Noroeste	69947	5396	4,9%	7714,4	51	72,9	30	42,9	27	38,6	10	14,3
Altiplano	60828	7094	6,5%	11662,4	21	34,5	13	21,4	9	14,8	4	6,6
Vega Media del Segura	272042	19361	17,6%	7116,9	156	57,3	88	32,3	64	23,5	31	11,4
Murcia Este	204969	15021	13,7%	7328,4	168	82,0	92	44,9	70	34,2	27	13,2
Mar Menor	109851	7887	7,2%	7179,7	37	33,7	17	15,5	23	20,9	7	6,4
Vega Alta del Segura	54874	3819	3,5%	6959,6	65	118,5	43	78,4	34	62,0	18	32,8
Otras CCAA		3010	2,7%		46		28		22		5	
Total	1511251	109936	100,0%	7274,5	1050	69,5	584	38,6	515	34,1	210	13,9

*Incidencia acumulada por 100.000 habitantes FIS: fecha inicio síntomas

Fuente: Servicio de Epidemiología. D.G. Salud Pública y Adicciones.



5. CASOS SEGÚN GRUPO DE EDAD Y SEXO

La mediana de edad en los casos confirmados con edad conocida es 39 años (39 en hombres y 39 en mujeres) y el 51,6% de los casos confirmados son mujeres. La distribución por edad y sexo se presenta en la Tabla 3.

Tabla 3. Casos confirmados COVID-19 desde 10 de mayo 2020 hasta 9 de mayo 2021 por edad y sexo (N=109933). Región de Murcia

Grupos de edad	Total PCR/Ag+ desde 10 mayo 2020			Hombres PCR/Ag+ desde 10 mayo 2020			Mujeres PCR/Ag+ desde 10 mayo 2020			Ambos sexos PCR/Ag+ Semanas 17 y 18			Ambos sexos PCR/Ag+ Semana 18		
	Casos acum.	%	IA*	Casos acum.	%	IA*	Casos acum.	%	IA*	Casos	%	IA*	Casos	%	IA*
< 2 años	1938	1,8%	6718,2	1010	1,9%	6872,2	928	1,6%	6558,3	21	2,0%	72,8	15	2,9%	52,0
2-4	2895	2,6%	6053,6	1441	2,7%	5858,2	1454	2,6%	6260,5	39	3,7%	81,6	22	4,3%	46,0
5-14	11638	10,6%	6486,9	5938	11,2%	6427,0	5700	10,0%	6550,6	123	11,7%	68,6	55	10,7%	30,7
15-29	23920	21,8%	9229,1	11723	22,0%	8738,9	12197	21,5%	9755,2	312	29,7%	120,4	160	31,1%	61,7
30-39	16205	14,7%	7753,5	7644	14,4%	7167,4	8561	15,1%	8364,1	140	13,3%	67,0	69	13,4%	33,0
40-49	18974	17,3%	7465,5	9141	17,2%	6901,6	9833	17,3%	8079,0	132	12,6%	51,9	66	12,8%	26,0
50-59	15765	14,3%	7392,5	7616	14,3%	7105,5	8149	14,4%	7682,6	149	14,2%	69,9	76	14,8%	35,6
60-69	8908	8,1%	6063,6	4574	8,6%	6428,9	4334	7,6%	5720,6	77	7,3%	52,4	31	6,0%	21,1
70-79	5165	4,7%	5019,5	2454	4,6%	5245,0	2711	4,8%	4831,4	46	4,4%	44,7	13	2,5%	12,6
>= 80	4525	4,1%	6485,5	1652	3,1%	6199,3	2873	5,1%	6662,3	11	1,0%	15,8	8	1,6%	11,5
>= 65	13308	12,1%	5701,7	5963	11,2%	5823,9	7345	12,9%	5606,3	93	8,9%	39,8	35	6,8%	15,0
Total	109933	100,0%	7274,3	53193	100,0%	7115,0	56740	100,0%	7519,7	1050	100,0%	69,5	515	100,0%	34,1

*Incidencia acumulada por 100.000 habitantes

Fuente: Servicio de Epidemiología. D.G. Salud Pública y Adicciones.

Según casos por grupos de edad, en las dos últimas semanas el porcentaje de casos jóvenes de 15-29 años representa el 29,7% y el de menores de 15 años es el 17,4%. Por otra parte, el porcentaje de casos de 60 o más años es el 12,8% en los últimos 14 días. Respecto a la incidencia acumulada, en las dos últimas semanas, el grupo de edad de 15 a 29 años es el que mayor incidencia presenta, seguido del grupo de 2-4 años.

6. CASOS SEGÚN GRUPO DE EDAD, SITUACIÓN CLÍNICA Y DEFUNCIONES

Se ha registrado la hospitalización en algún momento durante su enfermedad (no se refiere a los hospitalizados a día de hoy) de 8366 casos de los 109936 encuestados (7,6%), con un 8,7% de hospitalizaciones en hombres y un 6,6% en mujeres. La media de edad en el conjunto de hospitalizados es de 62 años (59 años en los casos UCI) y mediana 63 años (61 años en los casos UCI).

La mediana de tiempo de hospitalización, excluyendo fallecidos, es de 7 días (P25: 4, P75: 15) y la de estancia en UCI de 10 días (P25: 6, P75: 23).

En la Tabla 4 y Figura 6 se muestra la distribución de los casos según si presentan o no síntomas por grupos de edad y el total.

Tabla 4. Casos confirmados COVID-19 desde 10 de mayo 2020 hasta 9 de mayo 2021 según presencia de síntomas y grupos de edad (N=107989). Región de Murcia

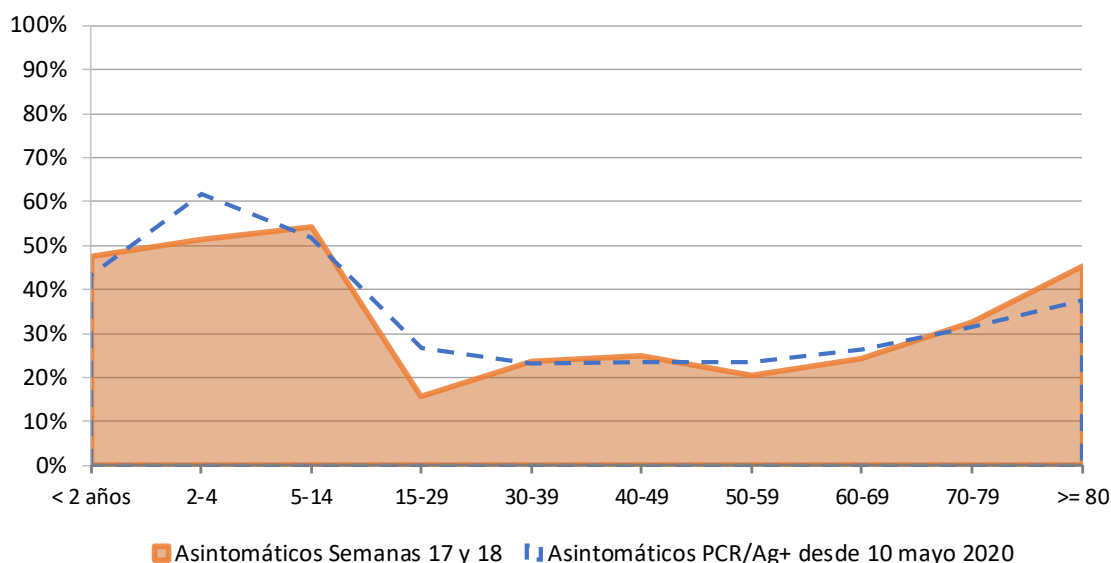
Edad	Asintomáticos PCR/Ag+ desde 10 mayo 2020		Sintomáticos PCR/Ag+ desde 10 mayo 2020		Asintomáticos Semanas 17 y 18		Sintomáticos Semanas 17 y 18	
	Casos acum.	%*	Casos acum.	%*	Casos	%*	Casos	%*
< 2 años	832	43,2%	1093	56,8%	10	47,6%	11	52,4%
2-4	1767	61,6%	1103	38,4%	20	51,3%	19	48,7%
5-14	5995	52,0%	5535	48,0%	66	54,1%	56	45,9%
15-29	6297	26,8%	17171	73,2%	49	15,7%	263	84,3%
30-39	3674	23,1%	12218	76,9%	33	23,7%	106	76,3%
40-49	4389	23,5%	14248	76,5%	33	25,0%	99	75,0%
50-59	3663	23,6%	11856	76,4%	30	20,4%	117	79,6%
60-69	2306	26,3%	6457	73,7%	18	24,3%	56	75,7%
70-79	1594	31,4%	3482	68,6%	15	32,6%	31	67,4%
>= 80	1616	37,5%	2693	62,5%	5	45,5%	6	54,5%
Total	32133	29,8%	75856	70,2%	279	26,7%	764	73,3%

* Porcentaje de asintomáticos por grupos de edad

Fuente: Servicio de Epidemiología. D.G. Salud Pública y Adicciones.



Figura 6. Porcentaje de casos asintomáticos confirmados COVID-19 desde 10 de mayo 2020 hasta 9 de mayo 2021 por edad (N=107989). Región de Murcia



Fuente: Servicio de Epidemiología. D.G. Salud Pública y Adicciones.

La distribución del total de casos acumulados en ambos sexos, hombres y mujeres, por edad según situación clínica y defunciones se presenta en la Tabla 5, 6 y 7 respectivamente.

Tabla 5. Casos confirmados COVID-19 acumulados desde 10 de mayo 2020 hasta 9 de mayo 2021 por grupos de edad y situación clínica (N=109936). Ambos sexos. Región de Murcia

Grupos de edad	Hospitalizados PCR/Ag+ desde 10 mayo 2020			UCI PCR/Ag+ desde 10 mayo 2020			Defunciones PCR/Ag+ desde 10 mayo 2020			
	Casos acum.	%	IA*	Casos acum.	%	IA*	Casos acum.	%	Letalidad (%)**	IA*
< 2 años	46	0,5%	159,5	1	0,1%	3,5	0	0,0%	0,0%	0,0
2-4	9	0,1%	18,8	2	0,2%	4,2	0	0,0%	0,0%	0,0
5-14	43	0,5%	24,0	4	0,4%	2,2	0	0,0%	0,0%	0,0
15-29	334	4,0%	128,9	25	2,3%	9,6	0	0,0%	0,0%	0,0
30-39	596	7,1%	285,2	47	4,4%	22,5	6	0,4%	0,0%	2,9
40-49	1092	13,1%	429,7	145	13,5%	57,1	22	1,5%	0,1%	8,7
50-59	1533	18,3%	718,9	265	24,7%	124,3	71	4,9%	0,5%	33,3
60-69	1521	18,2%	1035,3	325	30,3%	221,2	150	10,3%	1,7%	102,1
70-79	1466	17,5%	1424,7	227	21,2%	220,6	322	22,2%	6,2%	312,9
>= 80	1726	20,6%	2473,8	32	3,0%	45,9	879	60,6%	19,4%	1259,8
Total	8366	100,0%	553,6	1073	100,0%	71,0	1450	100,0%	1,3%	95,9

*Incidencia acumulada por 100.000 habitantes ** Defunciones / casos confirmados

Fuente: Servicio de Epidemiología. D.G. Salud Pública y Adicciones



Tabla 6. Casos confirmados COVID19 acumulados desde 10 de mayo 2020 hasta 9 de mayo 2021 por grupos de edad y situación clínica (N=109936). Hombres. Región de Murcia

Grupos de edad	Hospitalizados PCR/Ag+ desde 10 mayo 2020			UCI PCR/Ag+ desde 10 mayo 2020			Defunciones PCR/Ag+ desde 10 mayo 2020			
	Casos acum.	%	IA*	Casos acum.	%	IA*	Casos acum.	%	Letalidad (%)**	IA*
< 2 años	33	0,7%	224,5	1	0,1%	6,8	0	0,0%	0,0%	0,0
2-4	6	0,1%	24,4	1	0,1%	4,1	0	0,0%	0,0%	0,0
5-14	24	0,5%	26,0	2	0,3%	2,2	0	0,0%	0,0%	0,0
15-29	128	2,8%	95,4	10	1,3%	7,5	0	0,0%	0,0%	0,0
30-39	265	5,7%	248,5	31	4,1%	29,1	4	0,5%	0,1%	3,8
40-49	669	14,5%	505,1	113	15,0%	85,3	19	2,3%	0,2%	14,3
50-59	933	20,2%	870,5	188	25,0%	175,4	53	6,5%	0,7%	49,4
60-69	929	20,1%	1305,7	236	31,3%	331,7	111	13,7%	2,4%	156,0
70-79	834	18,1%	1782,5	152	20,2%	324,9	204	25,2%	8,3%	436,0
>= 80	790	17,1%	2964,6	19	2,5%	71,3	420	51,8%	25,4%	1576,1
Total	4611	100,0%	609,4	753	100,0%	99,5	811	100,0%	1,5%	107,2

*Incidencia acumulada por 100.000 habitantes ** Defunciones / casos confirmados

Fuente: Servicio de Epidemiología. D.G. Salud Pública y Adicciones

Tabla 7. Casos confirmados COVID19 acumulados desde 10 de mayo 2020 hasta 9 de mayo 2021 por grupos de edad y situación clínica (N=109936). Mujeres. Región de Murcia

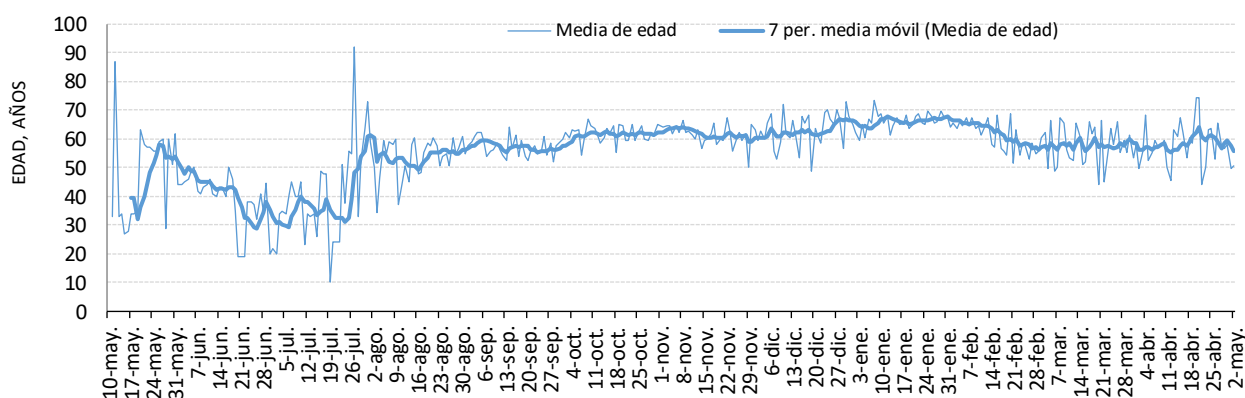
Grupos de edad	Hospitalizados PCR/Ag+ desde 10 mayo 2020			UCI PCR/Ag+ desde 10 mayo 2020			Defunciones PCR/Ag+ desde 10 mayo 2020			
	Casos acum.	%	IA*	Casos acum.	%	IA*	Casos acum.	%	Letalidad (%)**	IA*
< 2 años	13	0,3%	91,9	0	0,0%	0,0	0	0,0%	0,0%	0,0
2-4	3	0,1%	12,9	1	0,3%	4,1	0	0,0%	0,0%	0,0
5-14	19	0,5%	21,8	2	0,6%	2,2	0	0,0%	0,0%	0,0
15-29	206	5,5%	164,8	15	4,7%	11,2	0	0,0%	0,0%	0,0
30-39	331	8,8%	323,4	16	5,0%	15,0	2	0,3%	0,0%	1,9
40-49	423	11,3%	347,5	32	10,0%	24,2	3	0,5%	0,0%	2,3
50-59	600	16,0%	565,7	77	24,1%	71,8	18	2,8%	0,2%	16,8
60-69	592	15,8%	781,4	89	27,8%	125,1	39	6,1%	0,9%	54,8
70-79	632	16,8%	1126,3	75	23,4%	160,3	118	18,5%	4,4%	252,2
>= 80	936	24,9%	2170,5	13	4,1%	48,8	459	71,8%	16,0%	1722,5
Total	3755	100,0%	497,6	320	100,0%	42,3	639	100,0%	1,1%	84,4

*Incidencia acumulada por 100.000 habitantes ** Defunciones / casos confirmados

Fuente: Servicio de Epidemiología. D.G. Salud Pública y Adicciones

La evolución desde el 11 de mayo de 2020 de la media de edad en casos confirmados con ingreso hospitalario según fecha de ingreso se recoge en la Figura 7.

Figura 7. Media de edad según fecha de ingreso hospitalario y media móvil de edad en 7 días desde 11 de mayo de 2020 hasta 9 de mayo de 2021. Región de Murcia



Fuente: Servicio de Epidemiología. D.G. Salud Pública y Adicciones

En el caso de las dos últimas semanas, la situación clínica según grupos de edad está recogida en la Tabla 8.

Tabla 8. Casos confirmados COVID-19 por grupos de edad y situación clínica semanas 17 y 18 de 2021 (N=1050). Región de Murcia

Grupos de edad	Hospitalizados PCR/Ag+ Semanas 17 y 18			UCI PCR/Ag+ Semanas 17 y 18			Defunciones PCR/Ag+ Semanas 17 y 18***			
	Casos	%	IA*	Casos	%	IA*	Casos	%	Letalidad (%)**	IA*
< 2 años	1	1,7%	3,5	0	0,0%	0,0	0	0,0%	0,0%	0,0
2-4	0	0,0%	0,0	0	0,0%	0,0	0	0,0%	0,0%	0,0
5-14	0	0,0%	0,0	0	0,0%	0,0	0	0,0%	0,0%	0,0
15-29	4	6,7%	1,5	1	7,1%	0,4	0	0,0%	0,0%	0,0
30-39	5	8,3%	2,4	0	0,0%	0,0	0	0,0%	0,0%	0,0
40-49	6	10,0%	2,4	1	7,1%	0,4	0	0,0%	0,0%	0,0
50-59	14	23,3%	6,6	3	21,4%	1,4	0	0,0%	0,0%	0,0
60-69	13	21,7%	8,8	6	42,9%	4,1	1	33,3%	1,3%	0,7
70-79	13	21,7%	12,6	3	21,4%	2,9	2	66,7%	4,3%	1,9
>= 80	4	6,7%	5,7	0	0,0%	0,0	0	0,0%	0,0%	0,0
Total	60	100,0%	4,0	14	100,0%	0,9	3	100,0%	0,3%	0,2

*Incidencia acumulada por 100.000 habitantes ** Defunciones / casos confirmados

*** Incluye únicamente a casos confirmados con fecha de diagnóstico dentro de las semanas señaladas

Fuente: Servicio de Epidemiología. D.G. Salud Pública y Adicciones



Mientras que en caso de la situación clínica de los casos confirmados pertenecientes a las últimas cuatro semanas se presenta en la Tabla 9.

Tabla 9. Casos confirmados COVID-19 por grupos de edad y situación clínica últimas 4 semanas* (N=2232). Región de Murcia**

Grupos de edad	Hospitalizados PCR/Ag+ últimas 4 semanas			UCI PCR/Ag+ últimas 4 semanas			Defunciones PCR/Ag+ últimas 4 semanas			
	Casos	%	IA*	Casos	%	IA*	Casos	%	Letalidad (%)**	IA*
< 2 años	3	1,7%	10,4	0	0,0%	0,0	0	0,0%	0,0%	0,0
2-4	0	0,0%	0,0	0	0,0%	0,0	0	0,0%	0,0%	0,0
5-14	1	0,6%	0,6	0	0,0%	0,0	0	0,0%	0,0%	0,0
15-29	10	5,6%	3,9	3	10,0%	1,2	0	0,0%	0,0%	0,0
30-39	16	9,0%	7,7	1	3,3%	0,5	0	0,0%	0,0%	0,0
40-49	26	14,7%	10,2	2	6,7%	0,8	0	0,0%	0,0%	0,0
50-59	41	23,2%	19,2	8	26,7%	3,8	1	16,7%	0,3%	0,5
60-69	32	18,1%	21,8	7	23,3%	4,8	2	33,3%	1,2%	1,4
70-79	39	22,0%	37,9	9	30,0%	8,7	3	50,0%	3,0%	2,9
>= 80	9	5,1%	12,9	0	0,0%	0,0	0	0,0%	0,0%	0,0
Total	177	100,0%	11,7	30	100,0%	2,0	6	100,0%	0,3%	0,4

*Incidencia acumulada por 100.000 habitantes ** Defunciones / casos confirmados

*** Incluye casos confirmados con fecha de diagnóstico dentro de las últimas 4 semanas en lugar de 2, porque la historia natural de la enfermedad no posibilita analizar el ingreso hospitalario/defunción en los casos confirmados en solo las 2 últimas semanas.

Fuente: Servicio de Epidemiología. D.G. Salud Pública y Adicciones

Desde el 10 de mayo hasta el 9 de mayo 2021, la mediana de tiempo desde la fecha de inicio de síntomas hasta el ingreso hospitalario en aquellos pacientes hospitalizados que no estaban previamente ingresados ha sido de 7 días (P25: 3, P75: 10).

La mediana de tiempo desde la fecha de inicio de síntomas hasta el ingreso en UCI en aquellos pacientes hospitalizados que no estaban previamente ingresados ha sido de 9 días (P25: 6, P75: 11).



La distribución de los casos hospitalizados acumulados desde el 10 de mayo según hospital donde se produce el ingreso se presenta en la Tabla 10.

Tabla 10. Distribución porcentual de casos confirmados acumulados COVID-19 desde 10 de mayo 2020 hasta 9 de mayo 2021 hospitalizados según hospital (N=8366). Región de Murcia

Hospital	%
VIRGEN DE LA ARRIXACA, HOSPITAL UNIVERSITARIO	20,0%
REINA SOFÍA, HOSPITAL GENERAL UNIVERSITARIO	15,7%
MORALES MESEGUER, HOSPITAL GENERAL UNIVERSITARIO	14,3%
SANTA LUCÍA, HOSPITAL DE	14,1%
RAFAEL MENDEZ, HOSPITAL	10,0%
LOS ARCOS, HOSPITAL	8,6%
VIRGEN DEL CASTILLO, HOSPITAL	4,9%
LA VEGA LORENZO GUIRAO, HOSPITAL DE	4,0%
NOROESTE, HOSPITAL COMARCAL DEL	3,5%
STª MARIA DEL ROSELL, HOSPITAL GENERAL	1,9%
VIRGEN DE LA VEGA, CLÍNICA	1,0%
CLÍNICA VIRGEN DE LA CARIDAD	0,6%
MOLINA, HOSPITAL DE	0,5%
RESTO	0,8%
Total	100,0%

Fuente: Servicio de Epidemiología. D.G. Salud Pública y Adicciones.



7. CASOS EN PROFESIONALES SANITARIOS

En los casos confirmados de profesionales sanitarios se incluye a todos ellos independientemente de si el contagio ha sido en relación a su actividad laboral o sin relación con dicha actividad (extra-laboral).

En la Tabla 11 se recoge información sobre la categoría profesional de los casos que son profesionales sanitarios.

Tabla 11. Casos confirmados COVID-19 desde 10 de mayo 2020 hasta 9 de mayo 2021 según ocupación en profesionales sanitarios (N=3678*). Región de Murcia

Ocupación**	Casos acum.	%
AUXILIAR ENFERMERÍA	1052	28,6%
ENFERMERO/A	947	25,7%
MÉDICO/A	431	11,7%
CELADOR/A	141	3,8%
TÉCNICO/A SANITARIO	141	3,8%
FISIOTERAPEUTA	102	2,8%
FARMACÉUTICO/A	61	1,7%
GEROCULTOR/A	37	1,0%
RESTO	766	20,8%
Total	3678	100%

*Esta cifra incluye todos los casos de profesionales sanitarios, independientemente de si el contagio se ha producido en relación a su actividad laboral o sin relación con dicha actividad (extra-laboral).

** Auxiliar Enfermería incluye tanto los casos de auxiliares de enfermería como a los auxiliares de clínica

Fuente: Servicio de Epidemiología. D.G. Salud Pública y Adicciones.