



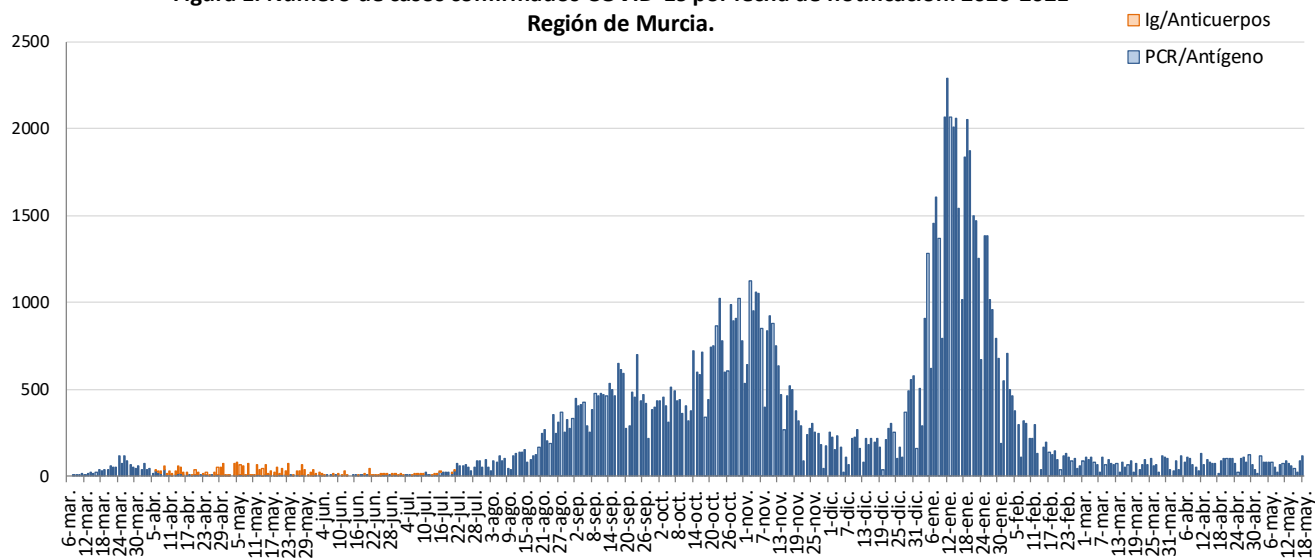
INFORME EPIDEMIOLÓGICO SEMANAL COVID-19 REGIÓN DE MURCIA

A 19 DE MAYO DE 2021

En la Región de Murcia hasta la fecha del informe se han registrado 111980 casos confirmados de COVID-19. Actualmente se encuentran ingresados en hospitales de la Región 72 casos, de los cuales 27 se encuentran en UCI.

Se ha dado el alta epidemiológica a 109673 pacientes y se han producido 1597 fallecimientos (incluyendo casos con diagnóstico por anticuerpos).

Figura 1. Número de casos confirmados COVID-19 por fecha de notificación. 2020-2021
Región de Murcia.



Fuente: Servicio de Epidemiología. D.G. Salud Pública y Adicciones.

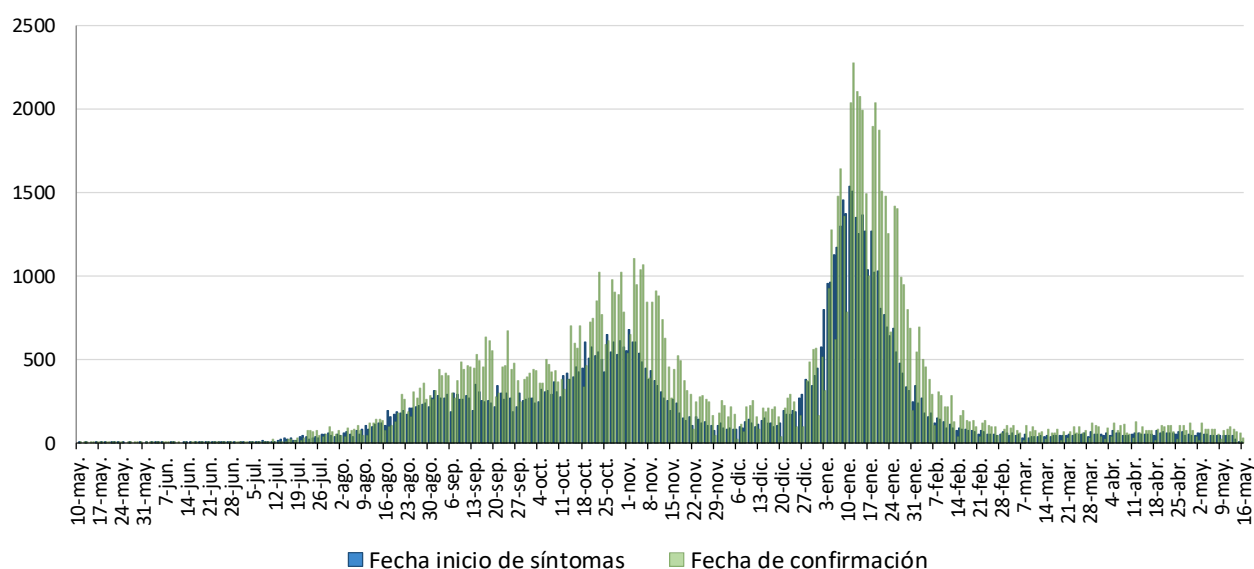
Los datos que se presentan a continuación son aquellos sobre los que se tiene información epidemiológica detallada y corresponden a los casos acumulados confirmados por pruebas diagnósticas en la Región de Murcia a partir del 10 de mayo de 2020 hasta la última semana epidemiológica completa (semana nº 19, del 10/05/2021 al 16/05/2021), que suman un total de 110430 casos. También se presentan los casos en la última y dos últimas semanas epidemiológicas (semanas 18 y 19).



1. NÚMERO DE CASOS CONFIRMADOS POR FECHA DE INICIO DE SÍNTOMAS Y CONFIRMACIÓN

Los datos que se presentan a continuación son aquellos sobre los que se tiene información epidemiológica detallada sobre la fecha de inicio de síntomas y fecha de confirmación, todo ello desde el 10 de mayo.

Figura 2. Casos confirmados COVID-19 por fecha de inicio de síntomas (N=75874) y confirmación (N=110426). Región de Murcia 2020/21



Fuente: Servicio de Epidemiología. D. G. Salud Pública y Adicciones

La curva epidémica por fecha de inicio de síntomas (Figura 2) es la que muestra la evolución de la epidemia con la información relativa a los casos confirmados sintomáticos.

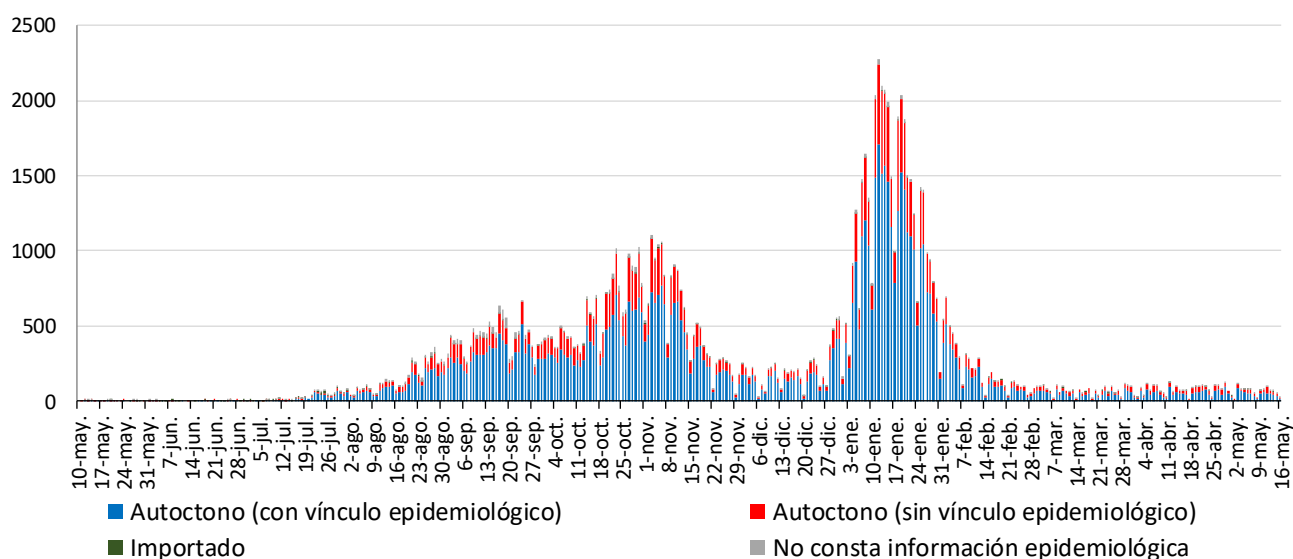
Debido al periodo de incubación que es de 1 a 14 días, la curva que corresponde a la Fecha de Inicio de Síntomas (FIS) puede ir modificándose en los últimos 14 días.



2. CASOS SEGÚN EL ORIGEN DEL CONTAGIO

Los casos confirmados según el origen del contagio y fecha de confirmación se presentan en la Figura 3.

Figura 3. Casos confirmados COVID-19 según origen de contagio y fecha de confirmación (N=110426). Región de Murcia 2020/21

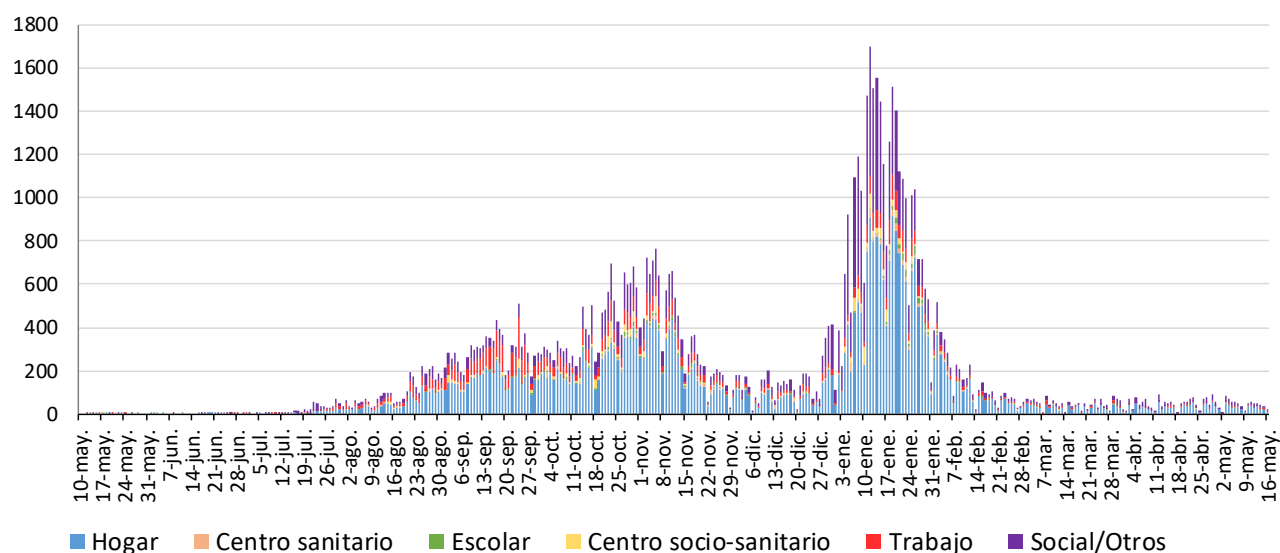


Fuente: Servicio de Epidemiología. D. G. Salud Pública y Adicciones

Del total de casos confirmados desde el 10 mayo (110430), no consta información epidemiológica en el 3% de los casos, el 0,3% son importados (tanto de otro país como de otra CCAA), el 71,6% son autóctonos con vínculo epidemiológico constatado (contacto con un caso confirmado) y el 25,3% restante son autóctonos sin vínculo epidemiológico.

De los 79024 casos **con vínculo epidemiológico constatado**, 1955 (2,5%) están relacionados con centros socio-sanitarios, 1051 (1,3%) son casos con contagio en centros sanitarios, 44620 (56,5%) corresponden a contagios en el hogar, 8860 (11,2%) han sido laborales, 1089 (1,4%) de ámbito escolar, 20659 (26,1%) el contagio procede de otros ámbitos, principalmente social/ocio. En el 1,0% restante no consta el ámbito. En el apartado de centros socio-sanitarios hemos incluido a los trabajadores y residentes.

Figura 4. Casos confirmados COVID-19 autóctonos con vínculo epidemiológico según origen de contagio y fecha de confirmación (N=79024). Región de Murcia 2020/21

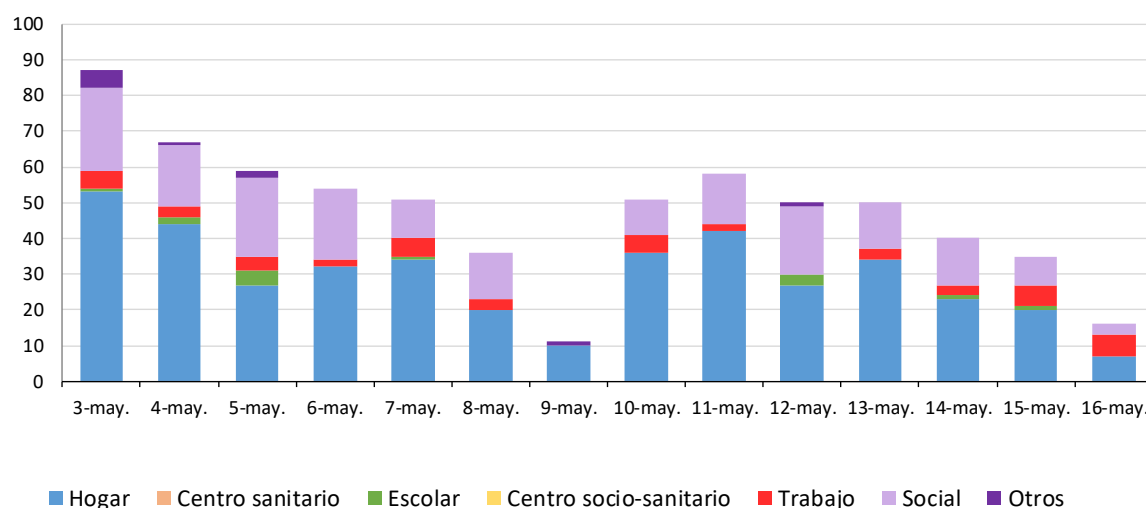


Fuente: Servicio de Epidemiología. D. G. Salud Pública y Adicciones

En la Figura 4 se observa que, en los casos autóctonos con vínculo epidemiológico, según origen del contagio, los casos predominantes son los contagiados en el hogar y en otros ámbitos (principalmente social/ocio).

En las dos últimas semanas, ha habido 665 casos **con vínculo epidemiológico** constatado. De ellos, 0 (0,0%) han sido en centros socio-sanitarios, 409 (61,4%) en el hogar, 47 (7,1%) en el trabajo, 0 (0,0%) en centros sanitarios, 13 (2,0%) de ámbito escolar, 186 (27,9%) de origen social, 10 (1,5%) de otros ámbitos. En el resto de casos (0,2%) no consta el ámbito.

Figura 5. Casos confirmados COVID-19 autóctonos con vínculo epidemiológico según origen de contagio y fecha de confirmación semanas 18 y 19 de 2021 (N=665). Región de Murcia



En la Figura 5 se observa que, en los casos autóctonos con vínculo epidemiológico dentro de las dos últimas dos semanas, los casos predominantes son los contagiados en el hogar y en el ámbito social/ocio.



3. CASOS SEGÚN MUNICIPIO DE LA REGIÓN DE MURCIA

Los casos por PCR/Ag positiva según municipio de residencia se muestran en la Tabla 1.

Tabla 1. Casos confirmados COVID-19 desde 10 de mayo 2020 hasta 16 de mayo 2021 por municipio residencia (N=110430)

Municipio	Población	Casos acum.	IA*	Defun.	PCR/Ag+ Semanas 18 y 19		PCR/Ag+ con FIS Semanas 18 y 19		PCR/Ag+ Semana 19		PCR/Ag+ con FIS Semana 19	
					Casos	IA*	Casos	IA*	Casos	IA*	Casos	IA*
Abanilla	6097	588	9644,1	10	0	0,0	0	0,0	0	0,0	0	0,0
Abarán	13022	736	5652,0	6	2	15,4	1	7,7	0	0,0	0	0,0
Águilas	35722	1368	3829,6	22	8	22,4	4	11,2	6	16,8	1	2,8
Albudeite	1375	144	10472,7	2	0	0,0	0	0,0	0	0,0	0	0,0
Alcantarilla	42345	2753	6501,4	24	20	47,2	10	23,6	10	23,6	6	14,2
Los Alcázares	16590	1128	6799,3	14	9	54,2	2	12,1	5	30,1	1	6,0
Aledo	1031	43	4170,7	1	0	0,0	0	0,0	0	0,0	0	0,0
Alguazas	9761	804	8236,9	14	7	71,7	6	61,5	5	51,2	4	41,0
Alhama de Murcia	22160	1687	7612,8	16	7	31,6	5	22,6	3	13,5	3	13,5
Archena	19428	1513	7787,7	27	16	82,4	11	56,6	11	56,6	6	30,9
Beniel	11465	770	6716,1	12	6	52,3	3	26,2	2	17,4	0	0,0
Blanca	6569	351	5343,3	8	4	60,9	2	30,4	1	15,2	1	15,2
Bullas	11553	639	5531,0	7	2	17,3	1	8,7	1	8,7	1	8,7
Calasparra	10133	407	4016,6	9	0	0,0	0	0,0	0	0,0	0	0,0
Campos del Río	2032	186	9153,5	9	6	295,3	2	98,4	6	295,3	2	98,4
Caravaca de la Cruz	25688	2694	10487,4	49	49	190,8	36	140,1	37	144,0	19	74,0
Cartagena	216108	12118	5607,4	233	213	98,6	114	52,8	115	53,2	46	21,3
Cehegín	14769	969	6561,0	21	19	128,6	6	40,6	5	33,9	1	6,8
Ceutí	12007	1034	8611,6	15	3	25,0	1	8,3	0	0,0	0	0,0
Cieza	35283	2796	7924,5	38	52	147,4	36	102,0	23	65,2	7	19,8
Fortuna	10289	1173	11400,5	15	3	29,2	3	29,2	2	19,4	1	9,7
Fuente Álamo	16787	1246	7422,4	12	20	119,1	12	71,5	5	29,8	1	6,0
Jumilla	25994	3165	12175,9	45	0	0,0	0	0,0	0	0,0	0	0,0
Librilla	5325	267	5014,1	2	0	0,0	0	0,0	0	0,0	0	0,0
Lorca	95515	8082	8461,5	71	52	54,4	23	24,1	17	17,8	4	4,2
Lorquí	7246	574	7921,6	2	5	69,0	3	41,4	3	41,4	2	27,6
Mazarrón	32839	1519	4625,6	19	12	36,5	7	21,3	3	9,1	1	3,0
Molina de Segura	73095	4904	6709,1	71	51	69,8	33	45,1	29	39,7	17	23,3
Moratalla	7804	825	10571,5	16	3	38,4	2	25,6	2	25,6	2	25,6
Mula	17021	1609	9453,0	14	3	17,6	3	17,6	3	17,6	2	11,8
Murcia	459403	34184	7441,0	429	314	68,3	187	40,7	142	30,9	69	15,0
Ojós	510	17	3333,3	1	0	0,0	0	0,0	0	0,0	0	0,0
Pliego	3843	185	4813,9	0	3	78,1	1	26,0	1	26,0	0	0,0
Puerto Lumbreras	15780	852	5399,2	6	29	183,8	11	69,7	14	88,7	3	19,0
Ricote	1253	91	7262,6	3	0	0,0	0	0,0	0	0,0	0	0,0
San Javier	33129	2183	6589,4	14	7	21,1	4	12,1	3	9,1	1	3,0
San Pedro del Pinatar	25932	1740	6709,9	21	5	19,3	4	15,4	3	11,6	2	7,7
Santomera	16270	1061	6521,2	17	3	18,4	2	12,3	2	12,3	1	6,1
Torre Pacheco	36464	3078	8441,2	19	28	76,8	14	38,4	14	38,4	7	19,2
Las Torres de Cotillas	21753	1626	7474,8	18	2	9,2	0	0,0	0	0,0	0	0,0
Totana	32529	3625	11143,9	31	7	21,5	2	6,1	1	3,1	0	0,0
Ulea	849	55	6478,2	1	2	235,6	2	235,6	2	235,6	2	235,6
La Unión	20538	1102	5365,7	11	15	73,0	3	14,6	3	14,6	2	9,7
Villanueva del Segura	3111	258	8293,2	17	0	0,0	0	0,0	0	0,0	0	0,0
Yecla	34834	3995	11468,7	57	13	37,3	5	14,4	4	11,5	1	2,9
Otras CCAA/Desconoc.		286		2	9		6		7		3	
Total	1511251	110430	7307,2	1451	1009	66,8	567	37,5	490	32,4	219	14,5

*Incidenc. Acum. x100.000hab. FIS: fecha inicio síntomas Fuente: Servicio de Epidemiología. D.G. Salud Pública y Adicciones

Como se muestra en la Tabla 1, desde el 10 de mayo de 2020 hasta el 16 de mayo 2021 se han producido 1451 defunciones, de las cuales 812 corresponden a hombres (56,0%) y 639 en mujeres (44,0%). El 88,4% de las defunciones (1282) se han producido en mayores de 65 años. Desde el 1 de enero de 2021 se han producido el 56,9% de todas las defunciones acaecidas desde el 10 de mayo de 2020.

4. CASOS E INCIDENCIA POR ÁREA DE SALUD

Los casos por PCR/Antígeno positivos según el área de salud en la que residen se presenta en la Tabla 2.

Tabla 2. Casos confirmados COVID-19 desde 10 de mayo 2020 hasta 16 de mayo 2021 por área de salud (N=110430). Región de Murcia

Área de Salud	Población	Casos acum.	% Total casos	IA*	PCR/Ag+ Semanas 18 y 19		PCR/Ag+ con FIS Semanas 18 y 19		PCR/Ag+ Semana 19		PCR/Ag+ con FIS Semana 19	
					Casos	IA*	Casos	IA*	Casos	IA*	Casos	IA*
Murcia Oeste	269627	19107	17,3%	7086,5	145	53,8	82	30,4	67	24,8	29	10,8
Cartagena	288536	15680	14,2%	5434,3	253	87,7	133	46,1	122	42,3	49	17,0
Lorca	180577	13785	12,5%	7633,9	93	51,5	38	21,0	35	19,4	7	3,9
Noroeste	69947	5440	4,9%	7777,3	71	101,5	44	62,9	44	62,9	22	31,5
Altiplano	60828	7099	6,4%	11670,6	13	21,4	5	8,2	4	6,6	1	1,6
Vega Media del Segura	272042	19439	17,6%	7145,6	142	52,2	95	34,9	78	28,7	46	16,9
Murcia Este	204969	15087	13,7%	7360,6	136	66,4	81	39,5	63	30,7	33	16,1
Mar Menor	109851	7911	7,2%	7201,6	47	42,8	22	20,0	24	21,8	10	9,1
Vega Alta del Segura	54874	3843	3,5%	7003,3	58	105,7	39	71,1	24	43,7	8	14,6
Otras CCAA		3039	2,8%		51		28		29		14	
Total	1511251	110430	100,0%	7307,2	1009	66,8	567	37,5	490	32,4	219	14,5

*Incidencia acumulada por 100.000 habitantes FIS: fecha inicio síntomas

Fuente: Servicio de Epidemiología. D.G. Salud Pública y Adicciones.

5. CASOS SEGÚN GRUPO DE EDAD Y SEXO

La mediana de edad en los casos confirmados con edad conocida es 39 años (39 en hombres y 39 en mujeres) y el 51,6% de los casos confirmados son mujeres. La distribución por edad y sexo se presenta en la Tabla 3.

Tabla 3. Casos confirmados COVID-19 desde 10 de mayo 2020 hasta 16 de mayo 2021 por edad y sexo (N=110427). Región de Murcia

Grupos de edad	Total PCR/Ag+ desde 10 mayo 2020			Hombres PCR/Ag+ desde 10 mayo 2020			Mujeres PCR/Ag+ desde 10 mayo 2020			Ambos sexos PCR/Ag+ Semanas 18 y 19			Ambos sexos PCR/Ag+ Semana 19		
	Casos acum.	%	IA*	Casos acum.	%	IA*	Casos acum.	%	IA*	Casos	%	IA*	Casos	%	IA*
< 2 años	1951	1,8%	6763,3	1016	1,9%	6913,0	935	1,6%	6607,8	29	2,9%	100,5	14	2,9%	48,5
2-4	2916	2,6%	6097,5	1452	2,7%	5902,9	1464	2,6%	6303,6	43	4,3%	89,9	20	4,1%	41,8
5-14	11693	10,6%	6517,6	5967	11,2%	6458,4	5726	10,1%	6580,5	110	10,9%	61,3	55	11,2%	30,7
15-29	24041	21,8%	9275,8	11786	22,0%	8785,8	12255	21,5%	9801,6	280	27,8%	108,0	120	24,5%	46,3
30-39	16288	14,8%	7793,2	7689	14,4%	7209,6	8599	15,1%	8401,2	151	15,0%	72,2	80	16,3%	38,3
40-49	19059	17,3%	7498,9	9186	17,2%	6935,6	9873	17,3%	8111,9	152	15,1%	59,8	85	17,3%	33,4
50-59	15841	14,3%	7428,2	7660	14,3%	7146,5	8181	14,4%	7712,8	151	15,0%	70,8	75	15,3%	35,2
60-69	8936	8,1%	6082,7	4588	8,6%	6448,5	4348	7,6%	5739,1	59	5,8%	40,2	28	5,7%	19,1
70-79	5175	4,7%	5029,2	2458	4,6%	5253,6	2717	4,8%	4842,1	23	2,3%	22,4	10	2,0%	9,7
>= 80	4527	4,1%	6488,4	1653	3,1%	6203,1	2874	5,0%	6664,7	11	1,1%	15,8	3	0,6%	4,3
>= 65	13334	12,1%	5712,9	5975	11,2%	5835,6	7359	12,9%	5617,0	62	6,1%	26,6	27	5,5%	11,6
Total	110427	100,0%	7307,0	53455	100,0%	7150,1	56972	100,0%	7550,4	1009	100,0%	66,8	490	100,0%	32,4

*Incidencia acumulada por 100.000 habitantes

Fuente: Servicio de Epidemiología. D.G. Salud Pública y Adicciones.

Según casos por grupos de edad, en las dos últimas semanas el porcentaje de casos jóvenes de 15-29 años representa el 27,8% y el de menores de 15 años es el 18,0%. Por otra parte, el porcentaje de casos de 60 o más años es el 9,2% en los últimos 14 días. Respecto a la incidencia acumulada, en las dos últimas semanas, el grupo de edad de 15 a 29 años es el que mayor incidencia presenta, seguido de los menores de 2 años.

6. CASOS SEGÚN GRUPO DE EDAD, SITUACIÓN CLÍNICA Y DEFUNCIONES

Se ha registrado la hospitalización en algún momento durante su enfermedad (no se refiere a los hospitalizados a día de hoy) de 8402 casos de los 110430 encuestados (7,6%), con un 8,7% de hospitalizaciones en hombres y un 6,6% en mujeres. La media de edad en el conjunto de hospitalizados es de 62 años (59 años en los casos UCI) y mediana 63 años (61 años en los casos UCI).

La mediana de tiempo de hospitalización, excluyendo fallecidos, es de 7 días (P25: 4, P75: 15) y la de estancia en UCI de 10 días (P25: 6, P75: 26).

En la Tabla 4 y Figura 6 se muestra la distribución de los casos según si presentan o no síntomas por grupos de edad y el total.

Tabla 4. Casos confirmados COVID-19 desde 10 de mayo 2020 hasta 16 de mayo 2021 según presencia de síntomas y grupos de edad (N=108476). Región de Murcia

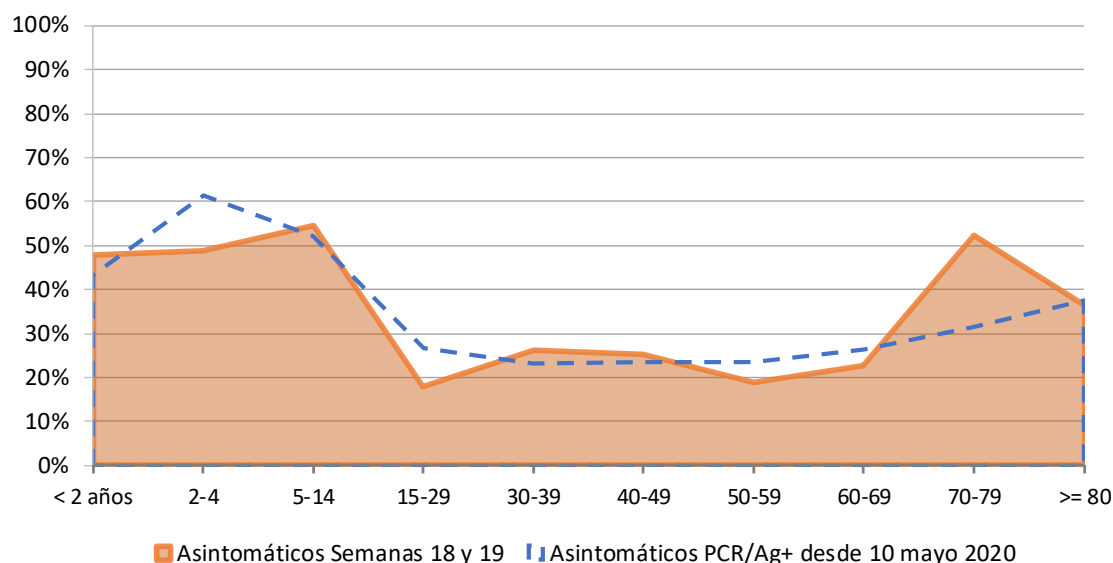
Edad	Asintomáticos PCR/Ag+ desde 10 mayo 2020		Sintomáticos PCR/Ag+ desde 10 mayo 2020		Asintomáticos Semanas 18 y 19		Sintomáticos Semanas 18 y 19	
	Casos acum.	%*	Casos acum.	%*	Casos	%*	Casos	%*
< 2 años	836	43,2%	1098	56,8%	12	48,0%	13	52,0%
2-4	1776	61,4%	1115	38,6%	21	48,8%	22	51,2%
5-14	6025	52,0%	5560	48,0%	60	54,5%	50	45,5%
15-29	6324	26,8%	17264	73,2%	50	17,9%	229	82,1%
30-39	3695	23,1%	12279	76,9%	39	26,2%	110	73,8%
40-49	4405	23,5%	14316	76,5%	38	25,2%	113	74,8%
50-59	3674	23,6%	11920	76,4%	28	18,9%	120	81,1%
60-69	2310	26,3%	6482	73,7%	13	22,8%	44	77,2%
70-79	1598	31,4%	3488	68,6%	12	52,2%	11	47,8%
>= 80	1616	37,5%	2695	62,5%	4	36,4%	7	63,6%
Total	32259	29,7%	76217	70,3%	277	27,8%	719	72,2%

* Porcentaje de asintomáticos por grupos de edad

Fuente: Servicio de Epidemiología. D.G. Salud Pública y Adicciones.



Figura 6. Porcentaje de casos asintomáticos confirmados COVID-19 desde 10 de mayo 2020 hasta 16 de mayo 2021 por edad (N=108476). Región de Murcia



Fuente: Servicio de Epidemiología. D.G. Salud Pública y Adicciones.

La distribución del total de casos acumulados en ambos sexos, hombres y mujeres, por edad según situación clínica y defunciones se presenta en la Tabla 5, 6 y 7 respectivamente.

Tabla 5. Casos confirmados COVID-19 acumulados desde 10 de mayo 2020 hasta 16 de mayo 2021 por grupos de edad y situación clínica (N=110430). Ambos sexos.

Región de Murcia

Grupos de edad	Hospitalizados PCR/Ag+ desde 10 mayo 2020			UCI PCR/Ag+ desde 10 mayo 2020			Defunciones PCR/Ag+ desde 10 mayo 2020			
	Casos acum.	%	IA*	Casos acum.	%	IA*	Casos acum.	%	Letalidad (%)**	IA*
< 2 años	45	0,5%	156,0	1	0,1%	3,5	0	0,0%	0,0%	0,0
2-4	9	0,1%	18,8	2	0,2%	4,2	0	0,0%	0,0%	0,0
5-14	43	0,5%	24,0	4	0,4%	2,2	0	0,0%	0,0%	0,0
15-29	336	4,0%	129,6	25	2,3%	9,6	0	0,0%	0,0%	0,0
30-39	599	7,1%	286,6	47	4,3%	22,5	6	0,4%	0,0%	2,9
40-49	1101	13,1%	433,2	148	13,7%	58,2	22	1,5%	0,1%	8,7
50-59	1550	18,4%	726,8	270	24,9%	126,6	71	4,9%	0,4%	33,3
60-69	1524	18,1%	1037,4	325	30,0%	221,2	151	10,4%	1,7%	102,8
70-79	1467	17,5%	1425,7	229	21,1%	222,5	322	22,2%	6,2%	312,9
>= 80	1728	20,6%	2476,7	32	3,0%	45,9	879	60,6%	19,4%	1259,8
Total	8402	100,0%	556,0	1083	100,0%	71,7	1451	100,0%	1,3%	96,0

*Incidencia acumulada por 100.000 habitantes ** Defunciones / casos confirmados

Fuente: Servicio de Epidemiología. D.G. Salud Pública y Adicciones

Fondo Europeo de Desarrollo Regional
Una manera de hacer Europa



Tabla 6. Casos confirmados COVID19 acumulados desde 10 de mayo 2020 hasta 16 de mayo 2021 por grupos de edad y situación clínica (N=110430). Hombres. Región de Murcia

Grupos de edad	Hospitalizados PCR/Ag+ desde 10 mayo 2020			UCI PCR/Ag+ desde 10 mayo 2020			Defunciones PCR/Ag+ desde 10 mayo 2020			
	Casos acum.	%	IA*	Casos acum.	%	IA*	Casos acum.	%	Letalidad (%)**	IA*
< 2 años	32	0,7%	217,7	1	0,1%	6,8	0	0,0%	0,0%	0,0
2-4	6	0,1%	24,4	1	0,1%	4,1	0	0,0%	0,0%	0,0
5-14	24	0,5%	26,0	2	0,3%	2,2	0	0,0%	0,0%	0,0
15-29	128	2,8%	95,4	10	1,3%	7,5	0	0,0%	0,0%	0,0
30-39	267	5,8%	250,4	31	4,1%	29,1	4	0,5%	0,1%	3,8
40-49	675	14,6%	509,6	114	15,0%	86,1	19	2,3%	0,2%	14,3
50-59	942	20,3%	878,9	191	25,2%	178,2	53	6,5%	0,7%	49,4
60-69	931	20,1%	1308,5	236	31,1%	331,7	112	13,8%	2,4%	157,4
70-79	835	18,0%	1784,7	153	20,2%	327,0	204	25,1%	8,3%	436,0
>= 80	792	17,1%	2972,1	19	2,5%	71,3	420	51,7%	25,4%	1576,1
Total	4632	100,0%	612,1	758	100,0%	100,2	812	100,0%	1,5%	107,3

*Incidencia acumulada por 100.000 habitantes ** Defunciones / casos confirmados

Fuente: Servicio de Epidemiología. D.G. Salud Pública y Adicciones

Tabla 7. Casos confirmados COVID19 acumulados desde 10 de mayo 2020 hasta 16 de mayo 2021 por grupos de edad y situación clínica (N=110430). Mujeres. Región de Murcia

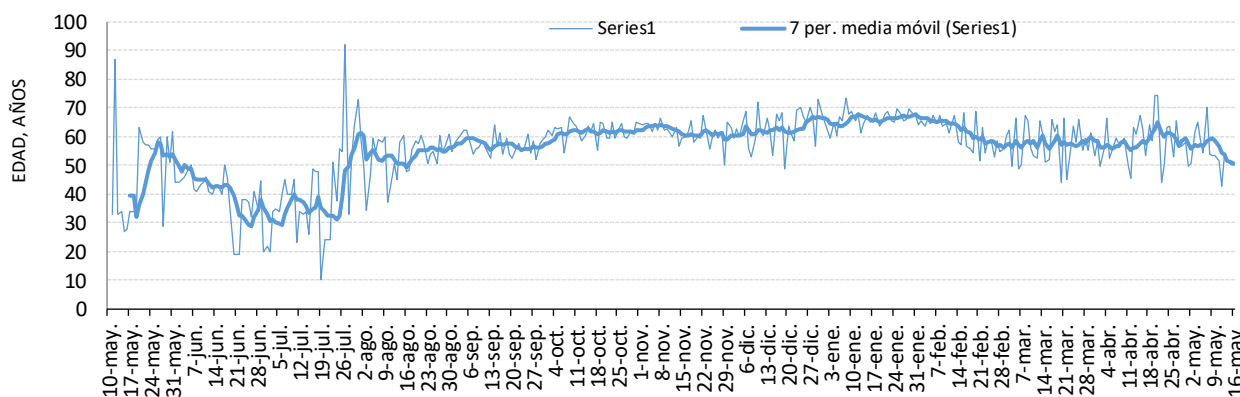
Grupos de edad	Hospitalizados PCR/Ag+ desde 10 mayo 2020			UCI PCR/Ag+ desde 10 mayo 2020			Defunciones PCR/Ag+ desde 10 mayo 2020			
	Casos acum.	%	IA*	Casos acum.	%	IA*	Casos acum.	%	Letalidad (%)**	IA*
< 2 años	13	0,3%	91,9	0	0,0%	0,0	0	0,0%	0,0%	0,0
2-4	3	0,1%	12,9	1	0,3%	4,1	0	0,0%	0,0%	0,0
5-14	19	0,5%	21,8	2	0,6%	2,2	0	0,0%	0,0%	0,0
15-29	208	5,5%	166,4	15	4,6%	11,2	0	0,0%	0,0%	0,0
30-39	332	8,8%	324,4	16	4,9%	15,0	2	0,3%	0,0%	1,9
40-49	426	11,3%	350,0	34	10,5%	25,7	3	0,5%	0,0%	2,3
50-59	608	16,1%	573,2	79	24,3%	73,7	18	2,8%	0,2%	16,8
60-69	593	15,7%	782,7	89	27,4%	125,1	39	6,1%	0,9%	54,8
70-79	632	16,8%	1126,3	76	23,4%	162,4	118	18,5%	4,3%	252,2
>= 80	936	24,8%	2170,5	13	4,0%	48,8	459	71,8%	16,0%	1722,5
Total	3770	100,0%	499,6	325	100,0%	42,9	639	100,0%	1,1%	84,4

*Incidencia acumulada por 100.000 habitantes ** Defunciones / casos confirmados

Fuente: Servicio de Epidemiología. D.G. Salud Pública y Adicciones

La evolución desde el 11 de mayo de 2020 de la media de edad en casos confirmados con ingreso hospitalario según fecha de ingreso se recoge en la Figura 7.

Figura 7. Media de edad según fecha de ingreso hospitalario y media móvil de edad en 7 días desde 11 de mayo de 2020 hasta 16 de mayo 2021. Región de Murcia



Fuente: Servicio de Epidemiología. D.G. Salud Pública y Adicciones

En el caso de las dos últimas semanas, la situación clínica según grupos de edad está recogida en la Tabla 8.

Tabla 8. Casos confirmados COVID-19 por grupos de edad y situación clínica semanas 18 y 19 de 2021 (N=1009). Región de Murcia

Grupos de edad	Hospitalizados PCR/Ag+ Semanas 18 y 19			UCI PCR/Ag+ Semanas 18 y 19			Defunciones PCR/Ag+ Semanas 18 y 19***			
	Casos	%	IA*	Casos	%	IA*	Casos	%	Letalidad (%)**	IA*
< 2 años	1	1,9%	3,5	0	0,0%	0,0	0	0,0%	0,0%	0,0
2-4	0	0,0%	0,0	0	0,0%	0,0	0	0,0%	0,0%	0,0
5-14	0	0,0%	0,0	0	0,0%	0,0	0	0,0%	0,0%	0,0
15-29	4	7,4%	1,5	0	0,0%	0,0	0	0,0%	0,0%	0,0
30-39	3	5,6%	1,4	0	0,0%	0,0	0	0,0%	0,0%	0,0
40-49	9	16,7%	3,5	2	22,2%	0,8	0	0,0%	0,0%	0,0
50-59	22	40,7%	10,3	4	44,4%	1,9	0	0,0%	0,0%	0,0
60-69	7	13,0%	4,8	3	33,3%	2,0	2	100,0%	3,4%	1,4
70-79	2	3,7%	1,9	0	0,0%	0,0	0	0,0%	0,0%	0,0
>= 80	6	11,1%	8,6	0	0,0%	0,0	0	0,0%	0,0%	0,0
Total	54	100,0%	3,6	9	100,0%	0,6	2	100,0%	0,2%	0,1

*Incidencia acumulada por 100.000 habitantes ** Defunciones / casos confirmados

*** Incluye únicamente a casos confirmados con fecha de diagnóstico dentro de las semanas señaladas

Fuente: Servicio de Epidemiología. D.G. Salud Pública y Adicciones



Mientras que en caso de la situación clínica de los casos confirmados pertenecientes a las últimas cuatro semanas se presenta en la Tabla 9.

Tabla 9. Casos confirmados COVID-19 por grupos de edad y situación clínica últimas 4 semanas* (N=2212). Región de Murcia**

Grupos de edad	Hospitalizados PCR/Ag+ últimas 4 semanas			UCI PCR/Ag+ últimas 4 semanas			Defunciones PCR/Ag+ últimas 4 semanas			
	Casos	%	IA*	Casos	%	IA*	Casos	%	Letalidad (%)**	IA*
< 2 años	1	0,6%	3,5	0	0,0%	0,0	0	0,0%	0,0%	0,0
2-4	0	0,0%	0,0	0	0,0%	0,0	0	0,0%	0,0%	0,0
5-14	1	0,6%	0,6	0	0,0%	0,0	0	0,0%	0,0%	0,0
15-29	10	6,2%	3,9	3	8,6%	1,2	0	0,0%	0,0%	0,0
30-39	14	8,7%	6,7	1	2,9%	0,5	0	0,0%	0,0%	0,0
40-49	25	15,5%	9,8	5	14,3%	2,0	0	0,0%	0,0%	0,0
50-59	47	29,2%	22,0	11	31,4%	5,2	1	16,7%	0,3%	0,5
60-69	29	18,0%	19,7	8	22,9%	5,4	3	50,0%	2,0%	2,0
70-79	25	15,5%	24,3	7	20,0%	6,8	2	33,3%	2,5%	1,9
>= 80	9	5,6%	12,9	0	0,0%	0,0	0	0,0%	0,0%	0,0
Total	161	100,0%	10,7	35	100,0%	2,3	6	100,0%	0,3%	0,4

*Incidencia acumulada por 100.000 habitantes ** Defunciones / casos confirmados

*** Incluye casos confirmados con fecha de diagnóstico dentro de las últimas 4 semanas, en lugar de 2, porque la historia natural de la enfermedad no posibilita analizar el ingreso hospitalario/defunción en los casos confirmados en las 2 últimas semanas.

Fuente: Servicio de Epidemiología. D.G. Salud Pública y Adicciones

Desde el 10 de mayo hasta el 16 de mayo 2021, la mediana de tiempo desde la fecha de inicio de síntomas hasta el ingreso hospitalario en aquellos pacientes hospitalizados que no estaban previamente ingresados ha sido de 7 días (P25: 3, P75: 10).

La mediana de tiempo desde la fecha de inicio de síntomas hasta el ingreso en UCI en aquellos pacientes hospitalizados que no estaban previamente ingresados ha sido de 9 días (P25: 6, P75: 11).



La distribución de los casos hospitalizados acumulados desde el 10 de mayo según hospital donde se produce el ingreso se presenta en la Tabla 10.

Tabla 10. Distribución porcentual de casos confirmados acumulados COVID-19 desde 10 de mayo 2020 hasta 16 de mayo 2021 hospitalizados según hospital (N=8402). Región de Murcia

Hospital	%
VIRGEN DE LA ARRIXACA, HOSPITAL UNIVERSITARIO	20,0%
REINA SOFÍA, HOSPITAL GENERAL UNIVERSITARIO	15,7%
MORALES MESEGUER, HOSPITAL GENERAL UNIVERSITARIO	14,3%
SANTA LUCÍA, HOSPITAL DE	14,2%
RAFAEL MENDEZ, HOSPITAL	10,0%
LOS ARCOS, HOSPITAL	8,6%
VIRGEN DEL CASTILLO, HOSPITAL	4,9%
LA VEGA LORENZO GUIRAO, HOSPITAL DE	4,0%
NOROESTE, HOSPITAL COMARCAL DEL	3,5%
STª MARIA DEL ROSELL, HOSPITAL GENERAL	1,9%
VIRGEN DE LA VEGA, CLÍNICA	1,0%
CLÍNICA VIRGEN DE LA CARIDAD	0,6%
MOLINA, HOSPITAL DE	0,5%
RESTO	0,8%
Total	100,0%

Fuente: Servicio de Epidemiología. D.G. Salud Pública y Adicciones.



7. CASOS EN PROFESIONALES SANITARIOS

En los casos confirmados de profesionales sanitarios se incluye a todos ellos independientemente de si el contagio ha sido en relación a su actividad laboral o sin relación con dicha actividad (extra-laboral).

En la Tabla 11 se recoge información sobre la categoría profesional de los casos que son profesionales sanitarios.

Tabla 11. Casos confirmados COVID-19 desde 10 de mayo 2020 hasta 16 de mayo 2021 según ocupación en profesionales sanitarios (N=3685*). Región de Murcia

Ocupación**	Casos acum.	%
AUXILIAR ENFERMERÍA	1055	28,6%
ENFERMERO/A	948	25,7%
MÉDICO/A	431	11,7%
CELADOR/A	141	3,8%
TÉCNICO/A SANITARIO	141	3,8%
FISIOTERAPEUTA	103	2,8%
FARMACÉUTICO/A	61	1,7%
GEROCULTOR/A	37	1,0%
RESTO	768	20,8%
Total	3685	100%

*Esta cifra incluye todos los casos de profesionales sanitarios, independientemente de si el contagio se ha producido en relación a su actividad laboral o sin relación con dicha actividad (extra-laboral).

** Auxiliar Enfermería incluye tanto los casos de auxiliares de enfermería como a los auxiliares de clínica

Fuente: Servicio de Epidemiología. D.G. Salud Pública y Adicciones.