



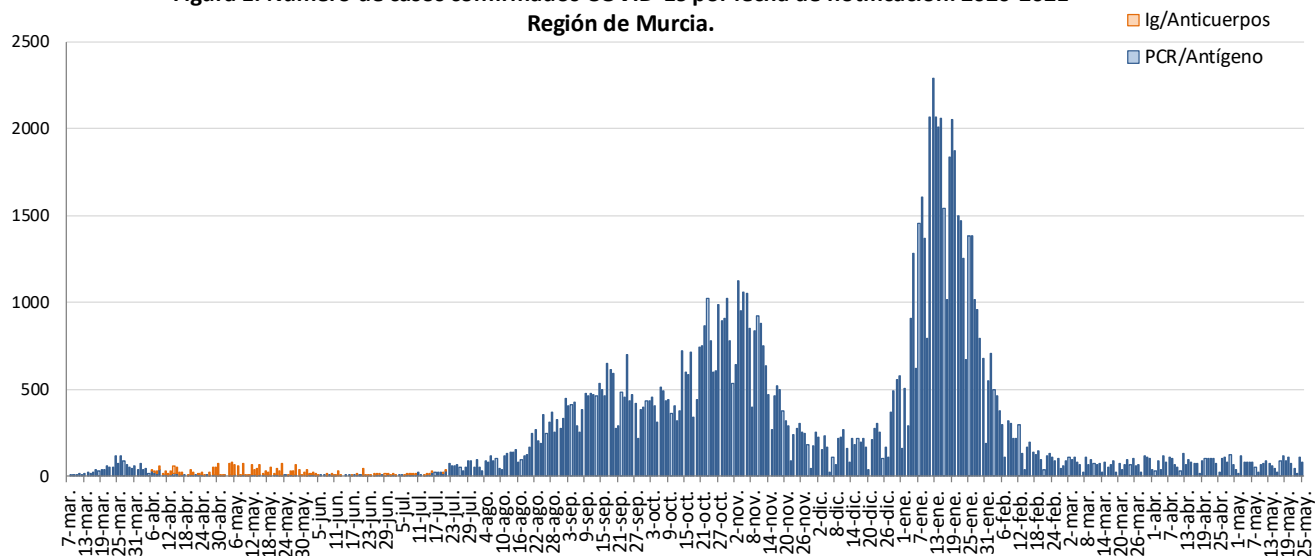
INFORME EPIDEMIOLÓGICO SEMANAL COVID-19 REGIÓN DE MURCIA

A 26 DE MAYO DE 2021

En la Región de Murcia hasta la fecha del informe se han registrado 112526 casos confirmados de COVID-19. Actualmente se encuentran ingresados en hospitales de la Región 70 casos, de los cuales 26 se encuentran en UCI.

Se ha dado el alta epidemiológica a 110131 pacientes y se han producido 1600 fallecimientos (incluyendo casos con diagnóstico por anticuerpos).

Figura 1. Número de casos confirmados COVID-19 por fecha de notificación. 2020-2021
Región de Murcia.



Fuente: Servicio de Epidemiología. D.G. Salud Pública y Adicciones.

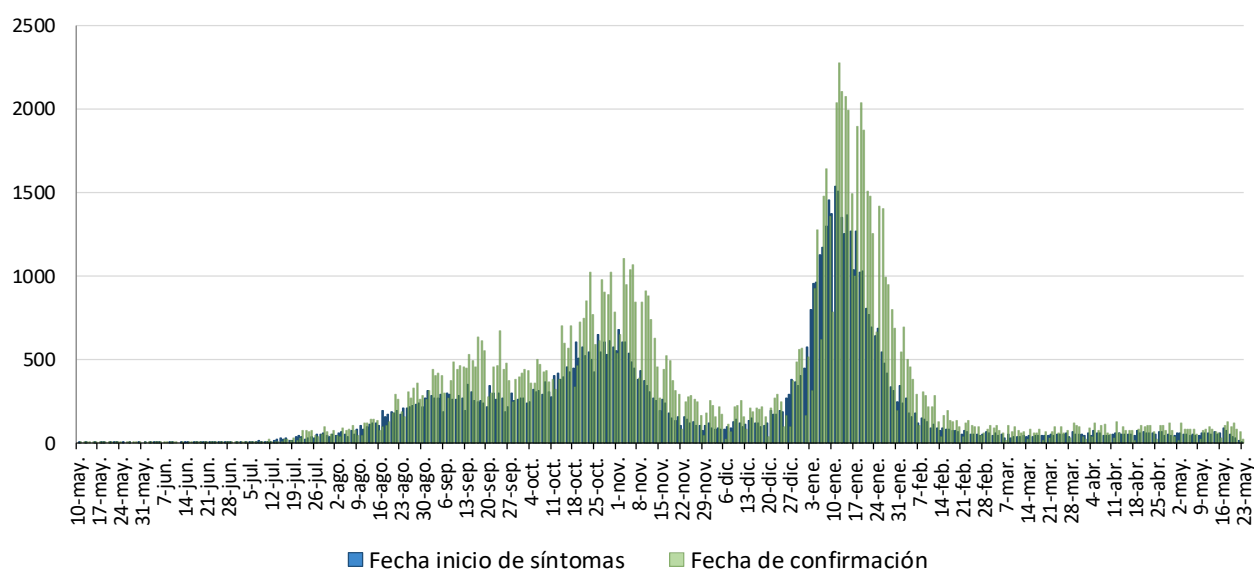
Los datos que se presentan a continuación son aquellos sobre los que se tiene información epidemiológica detallada y corresponden a los casos acumulados confirmados por pruebas diagnósticas en la Región de Murcia a partir del 10 de mayo de 2020 hasta la última semana epidemiológica completa (semana nº 20, del 17/05/2021 al 23/05/2021), que suman un total de 111056 casos. También se presentan los casos en la última y dos últimas semanas epidemiológicas (semanas 19 y 20).



1. NÚMERO DE CASOS CONFIRMADOS POR FECHA DE INICIO DE SÍNTOMAS Y CONFIRMACIÓN

Los datos que se presentan a continuación son aquellos sobre los que se tiene información epidemiológica detallada sobre la fecha de inicio de síntomas y fecha de confirmación, todo ello desde el 10 de mayo.

Figura 2. Casos confirmados COVID-19 por fecha de inicio de síntomas (N=76359) y confirmación (N=111050). Región de Murcia 2020/21



Fuente: Servicio de Epidemiología. D. G. Salud Pública y Adicciones

La curva epidémica por fecha de inicio de síntomas (Figura 2) es la que muestra la evolución de la epidemia con la información relativa a los casos confirmados sintomáticos.

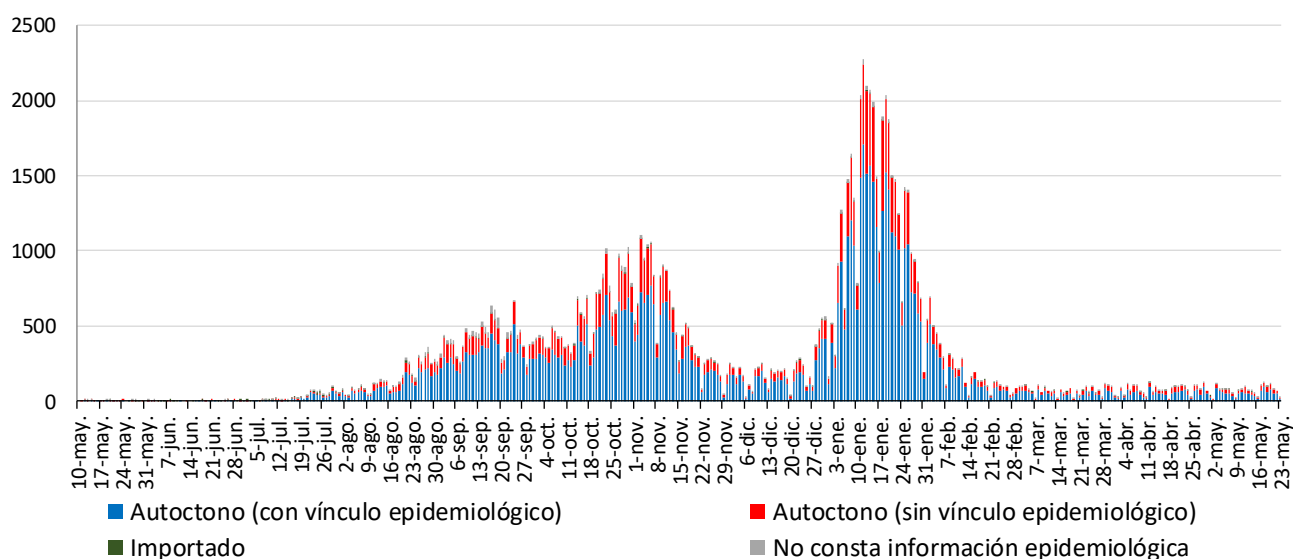
Debido al periodo de incubación que es de 1 a 14 días, la curva que corresponde a la Fecha de Inicio de Síntomas (FIS) puede ir modificándose en los últimos 14 días.



2. CASOS SEGÚN EL ORIGEN DEL CONTAGIO

Los casos confirmados según el origen del contagio y fecha de confirmación se presentan en la Figura 3.

Figura 3. Casos confirmados COVID-19 según origen de contagio y fecha de confirmación (N=111050). Región de Murcia 2020/21

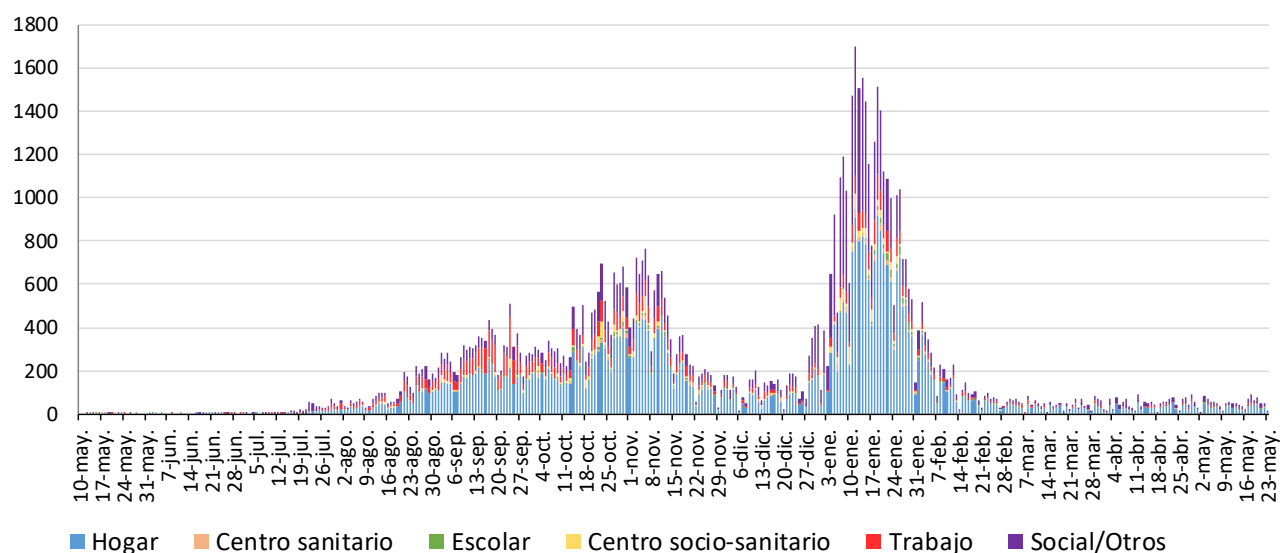


Fuente: Servicio de Epidemiología. D. G. Salud Pública y Adicciones

Del total de casos confirmados desde el 10 mayo (111056), no consta información epidemiológica en el 3% de los casos, el 0,3% son importados (tanto de otro país como de otra CCAA), el 71,5% son autóctonos con vínculo epidemiológico constatado (contacto con un caso confirmado) y el 25,3% restante son autóctonos sin vínculo epidemiológico.

De los 79442 casos **con vínculo epidemiológico constatado**, 1955 (2,5%) están relacionados con centros socio-sanitarios, 1051 (1,3%) son casos con contagio en centros sanitarios, 44859 (56,5%) corresponden a contagios en el hogar, 8903 (11,2%) han sido laborales, 1096 (1,4%) de ámbito escolar, 20786 (26,2%) el contagio procede de otros ámbitos, principalmente social/ocio. En el 1,0% restante no consta el ámbito. En el apartado de centros socio-sanitarios hemos incluido a los trabajadores y residentes.

Figura 4. Casos confirmados COVID-19 autóctonos con vínculo epidemiológico según origen de contagio y fecha de confirmación (N=79442). Región de Murcia 2020/21

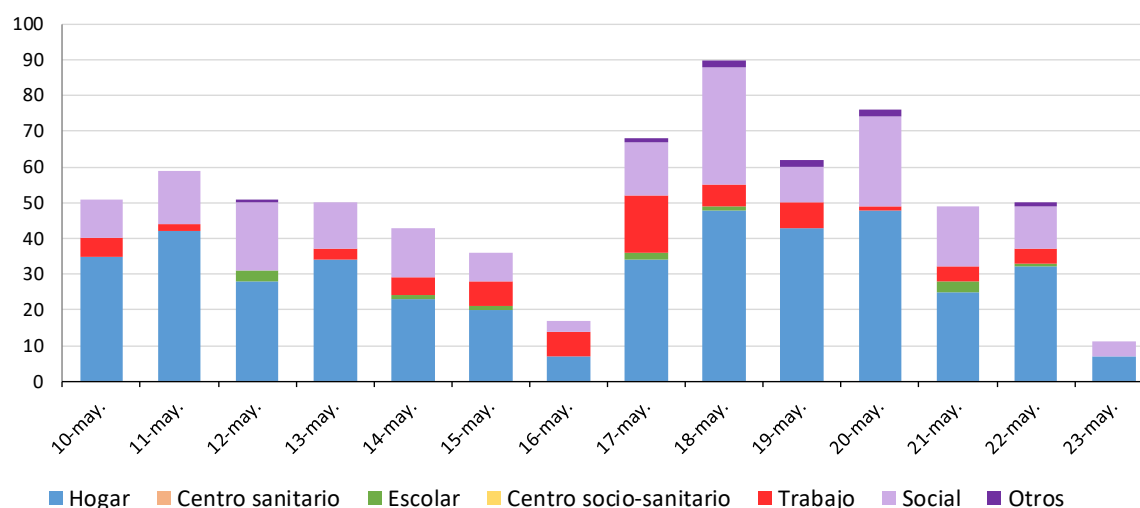


Fuente: Servicio de Epidemiología. D. G. Salud Pública y Adicciones

En la Figura 4 se observa que, en los casos autóctonos con vínculo epidemiológico, según origen del contagio, los casos predominantes son los contagiados en el hogar y en otros ámbitos (principalmente social/ocio).

En las dos últimas semanas, ha habido 714 casos **con vínculo epidemiológico** constatado. De ellos, 0 (0,0%) han sido en centros socio-sanitarios, 426 (59,6%) en el hogar, 67 (9,4%) en el trabajo, 0 (0,0%) en centros sanitarios, 12 (1,7%) de ámbito escolar, 199 (27,8%) de origen social, 9 (1,3%) de otros ámbitos. En el resto de casos (0,3%) no consta el ámbito.

Figura 5. Casos confirmados COVID-19 autóctonos con vínculo epidemiológico según origen de contagio y fecha de confirmación semanas 19 y 20 de 2021 (N=714). Región de Murcia



En la Figura 5 se observa que, en los casos autóctonos con vínculo epidemiológico dentro de las dos últimas dos semanas, los casos predominantes son los contagiados en el hogar, laboral y en el ámbito social/ocio.



3. CASOS SEGÚN MUNICIPIO DE LA REGIÓN DE MURCIA

Los casos por PCR/Ag positiva según municipio de residencia se muestran en la Tabla 1.

Tabla 1. Casos confirmados COVID-19 desde 10 de mayo 2020 hasta 23 de mayo 2021 por municipio residencia (N=111056)

Municipio	Población	Casos acum.	IA*	Defun.	PCR/Ag+ Semanas 19 y 20		PCR/Ag+ con FIS Semanas 19 y 20		PCR/Ag+ Semana 20		PCR/Ag+ con FIS Semana 20	
					Casos	IA*	Casos	IA*	Casos	IA*	Casos	IA*
Abanilla	6097	588	9644,1	10	0	0,0	0	0,0	0	0,0	0	0,0
Abarán	13022	737	5659,7	6	1	7,7	0	0,0	1	7,7	0	0,0
Águilas	35722	1378	3857,6	22	16	44,8	5	14,0	10	28,0	2	5,6
Albudeite	1375	144	10472,7	2	0	0,0	0	0,0	0	0,0	0	0,0
Alcantarilla	42345	2780	6565,1	24	37	87,4	29	68,5	27	63,8	13	30,7
Los Alcázares	16590	1131	6817,4	14	8	48,2	3	18,1	3	18,1	2	12,1
Aledo	1031	44	4267,7	1	1	97,0	1	97,0	1	97,0	1	97,0
Alguazas	9761	809	8288,1	14	10	102,4	9	92,2	5	51,2	2	20,5
Alhama de Murcia	22160	1689	7621,8	16	5	22,6	5	22,6	2	9,0	0	0,0
Archena	19428	1522	7834,1	27	20	102,9	13	66,9	9	46,3	4	20,6
Beniel	11465	769	6707,4	12	2	17,4	0	0,0	0	0,0	0	0,0
Blanca	6569	354	5388,9	8	4	60,9	3	45,7	3	45,7	2	30,4
Bullas	11553	639	5531,0	7	1	8,7	1	8,7	0	0,0	0	0,0
Calasparra	10133	408	4026,4	9	1	9,9	0	0,0	1	9,9	0	0,0
Campos del Río	2032	188	9252,0	9	8	393,7	4	196,9	2	98,4	2	98,4
Caravaca de la Cruz	25688	2748	10697,6	49	91	354,3	60	233,6	54	210,2	30	116,8
Cartagena	216108	12218	5653,7	235	214	99,0	124	57,4	98	45,3	53	24,5
Cehegín	14769	986	6676,1	21	22	149,0	16	108,3	17	115,1	10	67,7
Ceutí	12007	1039	8653,3	15	5	41,6	5	41,6	5	41,6	1	8,3
Cieza	35283	2810	7964,2	38	37	104,9	16	45,3	14	39,7	2	5,7
Fortuna	10289	1174	11410,2	15	2	19,4	1	9,7	0	0,0	0	0,0
Fuente Álamo	16787	1250	7446,2	12	9	53,6	4	23,8	4	23,8	3	17,9
Jumilla	25994	3172	12202,8	45	7	26,9	6	23,1	7	26,9	6	23,1
Librilla	5325	267	5014,1	2	0	0,0	0	0,0	0	0,0	0	0,0
Lorca	95515	8122	8503,4	71	57	59,7	27	28,3	40	41,9	13	13,6
Lorquí	7246	579	7990,6	2	8	110,4	6	82,8	5	69,0	3	41,4
Mazarrón	32839	1524	4640,8	19	8	24,4	4	12,2	5	15,2	2	6,1
Molina de Segura	73095	4938	6755,6	71	63	86,2	45	61,6	34	46,5	18	24,6
Moratalla	7804	828	10609,9	16	5	64,1	5	64,1	3	38,4	1	12,8
Mula	17021	1611	9464,8	14	5	29,4	4	23,5	2	11,8	1	5,9
Murcia	459403	34383	7484,3	431	338	73,6	233	50,7	199	43,3	101	22,0
Ojós	510	17	3333,3	1	0	0,0	0	0,0	0	0,0	0	0,0
Pliego	3843	185	4813,9	0	1	26,0	0	0,0	0	0,0	0	0,0
Puerto Lumbreras	15780	865	5481,6	6	27	171,1	9	57,0	13	82,4	4	25,3
Ricote	1253	91	7262,6	3	0	0,0	0	0,0	0	0,0	0	0,0
San Javier	33129	2188	6604,5	14	8	24,1	5	15,1	5	15,1	1	3,0
San Pedro del Pinatar	25932	1746	6733,0	21	9	34,7	7	27,0	6	23,1	5	19,3
Santomera	16270	1066	6551,9	17	7	43,0	6	36,9	5	30,7	1	6,1
Torre Pacheco	36464	3097	8493,3	19	33	90,5	20	54,8	19	52,1	9	24,7
Las Torres de Cotillas	21753	1630	7493,2	18	4	18,4	3	13,8	4	18,4	2	9,2
Totana	32529	3640	11190,0	31	13	40,0	9	27,7	12	36,9	5	15,4
Ulea	849	55	6478,2	1	2	235,6	2	235,6	0	0,0	0	0,0
La Unión	20538	1103	5370,5	11	4	19,5	3	14,6	1	4,9	1	4,9
Villanueva del Segura	3111	258	8293,2	17	0	0,0	0	0,0	0	0,0	0	0,0
Yecla	34834	3998	11477,3	57	7	20,1	3	8,6	3	8,6	0	0,0
Otras CCAA/Desconoc.		288		2	9		4		2		1	
Total	1511251	111056	7348,6	1455	1109	73,4	700	46,3	621	41,1	301	19,9

*Incidenc. Acum. x100.000hab. FIS: fecha inicio síntomas Fuente: Servicio de Epidemiología. D.G. Salud Pública y Adicciones

Como se muestra en la Tabla 1, desde el 10 de mayo de 2020 hasta el 23 de mayo 2021 se han producido 1455 defunciones, de las cuales 814 corresponden a hombres (55,9%) y 641 en mujeres (44,1%). El 88,2% de las defunciones (1284) se han producido en mayores de 65 años. Desde el 1 de enero de 2021 se han producido el 56,8% de todas las defunciones acaecidas desde el 10 de mayo de 2020.

4. CASOS E INCIDENCIA POR ÁREA DE SALUD

Los casos por PCR/Antígeno positivos según el área de salud en la que residen se presenta en la Tabla 2.

Tabla 2. Casos confirmados COVID-19 desde 10 de mayo 2020 hasta 23 de mayo 2021 por área de salud (N=111056). Región de Murcia

Área de Salud	Población	Casos acum.	% Total casos	IA*	PCR/Ag+ Semanas 19 y 20		PCR/Ag+ con FIS Semanas 19 y 20		PCR/Ag+ Semana 20		PCR/Ag+ con FIS Semana 20	
					Casos	IA*	Casos	IA*	Casos	IA*	Casos	IA*
Murcia Oeste	269627	19217	17,3%	7127,3	176	65,3	119	44,1	111	41,2	56	20,8
Cartagena	288536	15785	14,2%	5470,7	226	78,3	131	45,4	104	36,0	58	20,1
Lorca	180577	13861	12,5%	7675,9	108	59,8	47	26,0	73	40,4	24	13,3
Noroeste	69947	5512	5,0%	7880,3	116	165,8	80	114,4	72	102,9	40	57,2
Altiplano	60828	7109	6,4%	11687,1	14	23,0	9	14,8	10	16,4	6	9,9
Vega Media del Segura	272042	19557	17,6%	7189,0	194	71,3	143	52,6	115	42,3	54	19,8
Murcia Este	204969	15143	13,6%	7387,9	119	58,1	81	39,5	58	28,3	27	13,2
Mar Menor	109851	7944	7,2%	7231,6	57	51,9	34	31,0	33	30,0	17	15,5
Vega Alta del Segura	54874	3860	3,5%	7034,3	41	74,7	18	32,8	17	31,0	3	5,5
Otras CCAA		3068	2,8%		58		38		28		16	
Total	1511251	111056	100,0%	7348,6	1109	73,4	700	46,3	621	41,1	301	19,9

*Incidencia acumulada por 100.000 habitantes FIS: fecha inicio síntomas

Fuente: Servicio de Epidemiología. D.G. Salud Pública y Adicciones.



5. CASOS SEGÚN GRUPO DE EDAD Y SEXO

La mediana de edad en los casos confirmados con edad conocida es 39 años (39 en hombres y 39 en mujeres) y el 51,6% de los casos confirmados son mujeres. La distribución por edad y sexo se presenta en la Tabla 3.

Tabla 3. Casos confirmados COVID-19 desde 10 de mayo 2020 hasta 23 de mayo 2021 por edad y sexo (N=111053). Región de Murcia

Grupos de edad	Total PCR/Ag+ desde 10 mayo 2020			Hombres PCR/Ag+ desde 10 mayo 2020			Mujeres PCR/Ag+ desde 10 mayo 2020			Ambos sexos PCR/Ag+ Semanas 19 y 20			Ambos sexos PCR/Ag+ Semana 20		
	Casos acum.	%	IA*	Casos acum.	%	IA*	Casos acum.	%	IA*	Casos	%	IA*	Casos	%	IA*
< 2 años	1965	1,8%	6811,8	1025	1,9%	6974,2	940	1,6%	6643,1	28	2,5%	97,1	18	2,9%	62,4
2-4	2932	2,6%	6130,9	1463	2,7%	5947,6	1469	2,6%	6325,1	36	3,2%	75,3	16	2,6%	33,5
5-14	11778	10,6%	6565,0	6013	11,2%	6508,1	5765	10,1%	6625,3	140	12,6%	78,0	85	13,7%	47,4
15-29	24178	21,8%	9328,7	11854	22,0%	8836,5	12324	21,5%	9856,8	257	23,2%	99,2	136	21,9%	52,5
30-39	16410	14,8%	7851,6	7759	14,4%	7275,3	8651	15,1%	8452,0	202	18,2%	96,6	121	19,5%	57,9
40-49	19180	17,3%	7546,5	9243	17,2%	6978,6	9937	17,3%	8164,5	204	18,4%	80,3	119	19,2%	46,8
50-59	15916	14,3%	7463,3	7702	14,3%	7185,7	8214	14,3%	7743,9	148	13,3%	69,4	73	11,8%	34,2
60-69	8973	8,1%	6107,9	4600	8,6%	6465,4	4373	7,6%	5772,1	63	5,7%	42,9	35	5,6%	23,8
70-79	5188	4,7%	5041,8	2465	4,6%	5268,6	2723	4,8%	4852,8	23	2,1%	22,4	13	2,1%	12,6
>= 80	4533	4,1%	6497,0	1654	3,1%	6206,8	2879	5,0%	6676,3	8	0,7%	11,5	5	0,8%	7,2
>= 65	13364	12,0%	5725,7	5986	11,1%	5846,3	7378	12,9%	5631,5	55	5,0%	23,6	28	4,5%	12,0
Total	111053	100,0%	7348,4	53778	100,0%	7193,3	57275	100,0%	7590,6	1109	100,0%	73,4	621	100,0%	41,1

*Incidencia acumulada por 100.000 habitantes

Fuente: Servicio de Epidemiología. D.G. Salud Pública y Adicciones.

Según casos por grupos de edad, en las dos últimas semanas el porcentaje de casos jóvenes de 15-29 años representa el 23,2% y el de menores de 15 años es el 18,4%. Por otra parte, el porcentaje de casos de 60 o más años es el 8,5% en los últimos 14 días. Respecto a la incidencia acumulada, en las dos últimas semanas, el grupo de edad de 15 a 29 años es el que mayor incidencia presenta, seguido de los menores de 2 años.



6. CASOS SEGÚN GRUPO DE EDAD, SITUACIÓN CLÍNICA Y DEFUNCIONES

Se ha registrado la hospitalización en algún momento durante su enfermedad (no se refiere a los hospitalizados a día de hoy) de 8456 casos de los 111056 encuestados (7,6%), con un 8,7% de hospitalizaciones en hombres y un 6,6% en mujeres. La media de edad en el conjunto de hospitalizados es de 62 años (59 años en los casos UCI) y mediana 63 años (61 años en los casos UCI).

La mediana de tiempo de hospitalización, excluyendo fallecidos, es de 7 días (P25: 4, P75: 15) y la de estancia en UCI de 10 días (P25: 6, P75: 26).

En la Tabla 4 y Figura 6 se muestra la distribución de los casos según si presentan o no síntomas por grupos de edad y el total.

Tabla 4. Casos confirmados COVID-19 desde 10 de mayo 2020 hasta 23 de mayo 2021 según presencia de síntomas y grupos de edad (N=109101). Región de Murcia

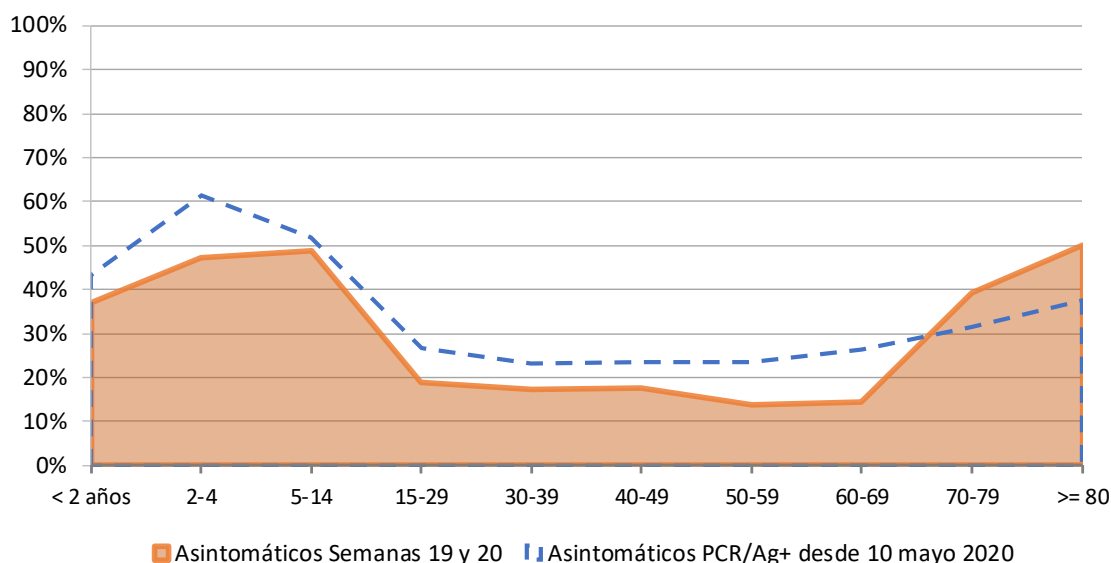
Edad	Asintomáticos PCR/Ag+ desde 10 mayo 2020		Sintomáticos PCR/Ag+ desde 10 mayo 2020		Asintomáticos Semanas 19 y 20		Sintomáticos Semanas 19 y 20	
	Casos acum.	%*	Casos acum.	%*	Casos	%*	Casos	%*
< 2 años	841	43,1%	1110	56,9%	10	37,0%	17	63,0%
2-4	1784	61,4%	1123	38,6%	17	47,2%	19	52,8%
5-14	6063	52,0%	5606	48,0%	68	48,9%	71	51,1%
15-29	6346	26,7%	17378	73,3%	48	18,8%	207	81,2%
30-39	3712	23,1%	12384	76,9%	35	17,4%	166	82,6%
40-49	4425	23,5%	14417	76,5%	36	17,7%	167	82,3%
50-59	3684	23,5%	11984	76,5%	20	13,7%	126	86,3%
60-69	2315	26,2%	6513	73,8%	9	14,5%	53	85,5%
70-79	1603	31,4%	3496	68,6%	9	39,1%	14	60,9%
>= 80	1620	37,5%	2697	62,5%	4	50,0%	4	50,0%
Total	32393	29,7%	76708	70,3%	256	23,3%	844	76,7%

* Porcentaje de asintomáticos por grupos de edad

Fuente: Servicio de Epidemiología. D.G. Salud Pública y Adicciones.



Figura 6. Porcentaje de casos asintomáticos confirmados COVID-19 desde 10 de mayo 2020 hasta 23 de mayo 2021 por edad (N=109101). Región de Murcia



Fuente: Servicio de Epidemiología. D.G. Salud Pública y Adicciones.

La distribución del total de casos acumulados en ambos sexos, hombres y mujeres, por edad según situación clínica y defunciones se presenta en la Tabla 5, 6 y 7 respectivamente.

Tabla 5. Casos confirmados COVID-19 acumulados desde 10 de mayo 2020 hasta 23 de mayo 2021 por grupos de edad y situación clínica (N=111056). Ambos sexos. Región de Murcia

Grupos de edad	Hospitalizados PCR/Ag+ desde 10 mayo 2020			UCI PCR/Ag+ desde 10 mayo 2020			Defunciones PCR/Ag+ desde 10 mayo 2020			
	Casos acum.	%	IA*	Casos acum.	%	IA*	Casos acum.	%	Letalidad (%)**	IA*
< 2 años	45	0,5%	156,0	1	0,1%	3,5	0	0,0%	0,0%	0,0
2-4	9	0,1%	18,8	2	0,2%	4,2	0	0,0%	0,0%	0,0
5-14	43	0,5%	24,0	4	0,4%	2,2	0	0,0%	0,0%	0,0
15-29	346	4,1%	133,5	25	2,3%	9,6	0	0,0%	0,0%	0,0
30-39	601	7,1%	287,6	48	4,4%	23,0	6	0,4%	0,0%	2,9
40-49	1110	13,1%	436,7	149	13,7%	58,6	23	1,6%	0,1%	9,0
50-59	1567	18,5%	734,8	274	25,1%	128,5	72	4,9%	0,5%	33,8
60-69	1535	18,2%	1044,9	327	30,0%	222,6	151	10,4%	1,7%	102,8
70-79	1468	17,4%	1426,6	229	21,0%	222,5	324	22,3%	6,2%	314,9
>= 80	1732	20,5%	2482,4	32	2,9%	45,9	879	60,4%	19,4%	1259,8
Total	8456	100,0%	559,5	1091	100,0%	72,2	1455	100,0%	1,3%	96,3

*Incidencia acumulada por 100.000 habitantes ** Defunciones / casos confirmados

Fuente: Servicio de Epidemiología. D.G. Salud Pública y Adicciones



Tabla 6. Casos confirmados COVID19 acumulados desde 10 de mayo 2020 hasta 23 de mayo 2021 por grupos de edad y situación clínica (N=111056). Hombres. Región de Murcia

Grupos de edad	Hospitalizados PCR/Ag+ desde 10 mayo 2020			UCI PCR/Ag+ desde 10 mayo 2020			Defunciones PCR/Ag+ desde 10 mayo 2020			
	Casos acum.	%	IA*	Casos acum.	%	IA*	Casos acum.	%	Letalidad (%)**	IA*
< 2 años	32	0,7%	217,7	1	0,1%	6,8	0	0,0%	0,0%	0,0
2-4	6	0,1%	24,4	1	0,1%	4,1	0	0,0%	0,0%	0,0
5-14	24	0,5%	26,0	2	0,3%	2,2	0	0,0%	0,0%	0,0
15-29	132	2,8%	98,4	10	1,3%	7,5	0	0,0%	0,0%	0,0
30-39	269	5,8%	252,2	32	4,2%	30,0	4	0,5%	0,1%	3,8
40-49	680	14,6%	513,4	114	14,9%	86,1	20	2,5%	0,2%	15,1
50-59	956	20,5%	891,9	194	25,4%	181,0	53	6,5%	0,7%	49,4
60-69	935	20,1%	1314,2	238	31,2%	334,5	112	13,8%	2,4%	157,4
70-79	836	17,9%	1786,8	153	20,0%	327,0	205	25,2%	8,3%	438,2
>= 80	792	17,0%	2972,1	19	2,5%	71,3	420	51,6%	25,4%	1576,1
Total	4662	100,0%	616,1	764	100,0%	101,0	814	100,0%	1,5%	107,6

*Incidencia acumulada por 100.000 habitantes ** Defunciones / casos confirmados

Fuente: Servicio de Epidemiología. D.G. Salud Pública y Adicciones

Tabla 7. Casos confirmados COVID19 acumulados desde 10 de mayo 2020 hasta 23 de mayo 2021 por grupos de edad y situación clínica (N=111056). Mujeres. Región de Murcia

Grupos de edad	Hospitalizados PCR/Ag+ desde 10 mayo 2020			UCI PCR/Ag+ desde 10 mayo 2020			Defunciones PCR/Ag+ desde 10 mayo 2020			
	Casos acum.	%	IA*	Casos acum.	%	IA*	Casos acum.	%	Letalidad (%)**	IA*
< 2 años	13	0,3%	91,9	0	0,0%	0,0	0	0,0%	0,0%	0,0
2-4	3	0,1%	12,9	1	0,3%	4,1	0	0,0%	0,0%	0,0
5-14	19	0,5%	21,8	2	0,6%	2,2	0	0,0%	0,0%	0,0
15-29	214	5,6%	171,2	15	4,6%	11,2	0	0,0%	0,0%	0,0
30-39	332	8,8%	324,4	16	4,9%	15,0	2	0,3%	0,0%	1,9
40-49	430	11,3%	353,3	35	10,7%	26,4	3	0,5%	0,0%	2,3
50-59	611	16,1%	576,0	80	24,5%	74,6	19	3,0%	0,2%	17,7
60-69	600	15,8%	792,0	89	27,2%	125,1	39	6,1%	0,9%	54,8
70-79	632	16,7%	1126,3	76	23,2%	162,4	119	18,6%	4,4%	254,3
>= 80	940	24,8%	2179,8	13	4,0%	48,8	459	71,6%	15,9%	1722,5
Total	3794	100,0%	502,8	327	100,0%	43,2	641	100,0%	1,1%	84,7

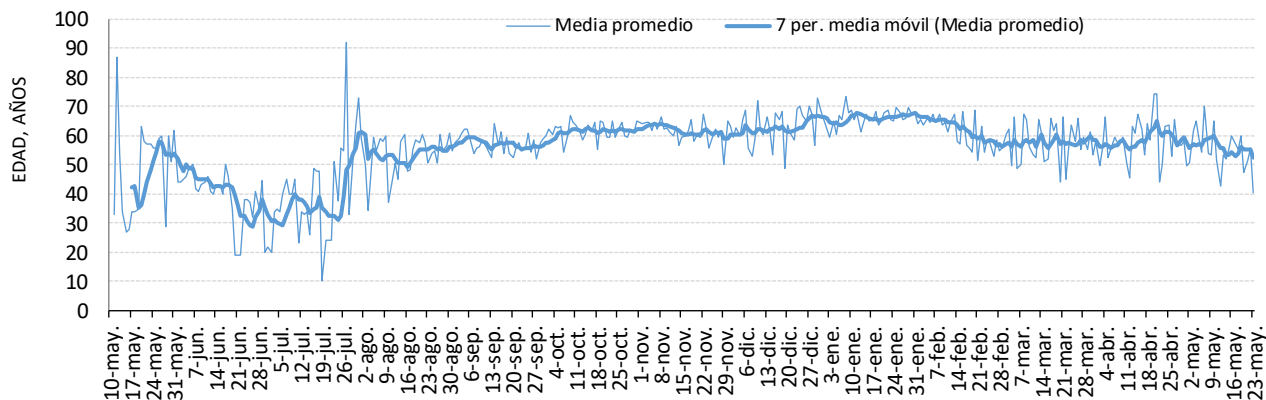
*Incidencia acumulada por 100.000 habitantes ** Defunciones / casos confirmados

Fuente: Servicio de Epidemiología. D.G. Salud Pública y Adicciones



La evolución desde el 11 de mayo de 2020 de la media de edad en casos confirmados con ingreso hospitalario según fecha de ingreso se recoge en la Figura 7.

Figura 7. Media de edad según fecha de ingreso hospitalario y media móvil de edad en 7 días desde 11 de mayo de 2020 hasta 23 de mayo 2021. Región de Murcia



Fuente: Servicio de Epidemiología. D.G. Salud Pública y Adicciones

En el caso de las dos últimas semanas, la situación clínica según grupos de edad está recogida en la Tabla 8.

Tabla 8. Casos confirmados COVID-19 por grupos de edad y situación clínica semanas 19 y 20 de 2021 (N=1109). Región de Murcia

Grupos de edad	Hospitalizados PCR/Ag+ Semanas 19 y 20			UCI PCR/Ag+ Semanas 19 y 20			Defunciones PCR/Ag+ Semanas 19 y 20***			
	Casos	%	IA*	Casos	%	IA*	Casos	%	Letalidad (%)**	IA*
< 2 años	0	0,0%	0,0	0	0,0%	0,0	0	-	0,0%	0,0
2-4	0	0,0%	0,0	0	0,0%	0,0	0	-	0,0%	0,0
5-14	0	0,0%	0,0	0	0,0%	0,0	0	-	0,0%	0,0
15-29	11	16,2%	4,2	0	0,0%	0,0	0	-	0,0%	0,0
30-39	5	7,4%	2,4	1	7,1%	0,5	0	-	0,0%	0,0
40-49	14	20,6%	5,5	3	21,4%	1,2	0	-	0,0%	0,0
50-59	23	33,8%	10,8	7	50,0%	3,3	0	-	0,0%	0,0
60-69	11	16,2%	7,5	3	21,4%	2,0	0	-	0,0%	0,0
70-79	1	1,5%	1,0	0	0,0%	0,0	0	-	0,0%	0,0
>= 80	3	4,4%	4,3	0	0,0%	0,0	0	-	0,0%	0,0
Total	68	100,0%	4,5	14	100,0%	0,9	0	-	0,0%	0,0

*Incidencia acumulada por 100.000 habitantes ** Defunciones / casos confirmados

*** Incluye únicamente a casos confirmados con fecha de diagnóstico dentro de las semanas señaladas

Fuente: Servicio de Epidemiología. D.G. Salud Pública y Adicciones

Mientras que en caso de la situación clínica de los casos confirmados pertenecientes a las últimas cuatro semanas se presenta en la Tabla 9.

Tabla 9. Casos confirmados COVID-19 por grupos de edad y situación clínica últimas 4 semanas* (N=2257). Región de Murcia**

Grupos de edad	Hospitalizados PCR/Ag+ últimas 4 semanas			UCI PCR/Ag+ últimas 4 semanas			Defunciones PCR/Ag+ últimas 4 semanas			
	Casos	%	IA*	Casos	%	IA*	Casos	%	Letalidad (%)**	IA*
< 2 años	1	0,6%	3,5	0	0,0%	0,0	0	0,0%	0,0%	0,0
2-4	0	0,0%	0,0	0	0,0%	0,0	0	0,0%	0,0%	0,0
5-14	0	0,0%	0,0	0	0,0%	0,0	0	0,0%	0,0%	0,0
15-29	15	9,6%	5,8	1	3,0%	0,4	0	0,0%	0,0%	0,0
30-39	10	6,4%	4,8	1	3,0%	0,5	0	0,0%	0,0%	0,0
40-49	26	16,6%	10,2	6	18,2%	2,4	1	14,3%	0,3%	0,4
50-59	49	31,2%	23,0	12	36,4%	5,6	0	0,0%	0,0%	0,0
60-69	29	18,5%	19,7	9	27,3%	6,1	3	42,9%	2,1%	2,0
70-79	17	10,8%	16,5	4	12,1%	3,9	3	42,9%	4,1%	2,9
>= 80	10	6,4%	14,3	0	0,0%	0,0	0	0,0%	0,0%	0,0
Total	157	100,0%	10,4	33	100,0%	2,2	7	100,0%	0,3%	0,5

*Incidencia acumulada por 100.000 habitantes ** Defunciones / casos confirmados

*** Incluye casos confirmados con fecha de diagnóstico dentro de las últimas 4 semanas en lugar de 2, porque la historia natural e la enfermedad no posibilita analizar el ingreso hospitalario/defunción en los casos confirmados en solo las 2 últimas semanas.

Fuente: Servicio de Epidemiología. D.G. Salud Pública y Adicciones

Desde el 10 de mayo hasta el 23 de mayo 2021, la mediana de tiempo desde la fecha de inicio de síntomas hasta el ingreso hospitalario en aquellos pacientes hospitalizados que no estaban previamente ingresados ha sido de 7 días (P25: 3, P75: 10).

La mediana de tiempo desde la fecha de inicio de síntomas hasta el ingreso en UCI en aquellos pacientes hospitalizados que no estaban previamente ingresados ha sido de 9 días (P25: 6, P75: 11).



La distribución de los casos hospitalizados acumulados desde el 10 de mayo según hospital donde se produce el ingreso se presenta en la Tabla 10.

Tabla 10. Distribución porcentual de casos confirmados acumulados COVID-19 desde 10 de mayo 2020 hasta 23 de mayo 2021 hospitalizados según hospital (N=8456). Región de Murcia

Hospital	%
VIRGEN DE LA ARRIXACA, HOSPITAL UNIVERSITARIO	20,0%
REINA SOFÍA, HOSPITAL GENERAL UNIVERSITARIO	15,6%
MORALES MESEGUER, HOSPITAL GENERAL UNIVERSITARIO	14,3%
SANTA LUCÍA, HOSPITAL DE	14,1%
RAFAEL MENDEZ, HOSPITAL	10,1%
LOS ARCOS, HOSPITAL	8,6%
VIRGEN DEL CASTILLO, HOSPITAL	4,9%
LA VEGA LORENZO GUIRAO, HOSPITAL DE	4,0%
NOROESTE, HOSPITAL COMARCAL DEL	3,6%
STª MARIA DEL ROSELL, HOSPITAL GENERAL	1,9%
VIRGEN DE LA VEGA, CLÍNICA	1,0%
CLÍNICA VIRGEN DE LA CARIDAD	0,6%
MOLINA, HOSPITAL DE	0,5%
RESTO	0,9%
Total	100,0%

Fuente: Servicio de Epidemiología. D.G. Salud Pública y Adicciones.



7. CASOS EN PROFESIONALES SANITARIOS

En los casos confirmados de profesionales sanitarios se incluye a todos ellos independientemente de si el contagio ha sido en relación a su actividad laboral o sin relación con dicha actividad (extra-laboral).

En la Tabla 11 se recoge información sobre la categoría profesional de los casos que son profesionales sanitarios.

Tabla 11. Casos confirmados COVID-19 desde 10 de mayo 2020 hasta 23 de mayo 2021 según ocupación en profesionales sanitarios (N=3695*). Región de Murcia

Ocupación**	Casos acum.	%
AUXILIAR ENFERMERÍA	1055	28,6%
ENFERMERO/A	951	25,7%
MÉDICO/A	433	11,7%
TÉCNICO/A SANITARIO	141	3,8%
CELADOR/A	141	3,8%
FISIOTERAPEUTA	104	2,8%
FARMACÉUTICO/A	61	1,7%
GEROCULTOR/A	37	1,0%
RESTO	772	20,9%
Total	3695	100%

*Esta cifra incluye todos los casos de profesionales sanitarios, independientemente de si el contagio se ha producido en relación a su actividad laboral o sin relación con dicha actividad (extra-laboral).

** Auxiliar Enfermería incluye tanto los casos de auxiliares de enfermería como a los auxiliares de clínica

Fuente: Servicio de Epidemiología. D.G. Salud Pública y Adicciones.