



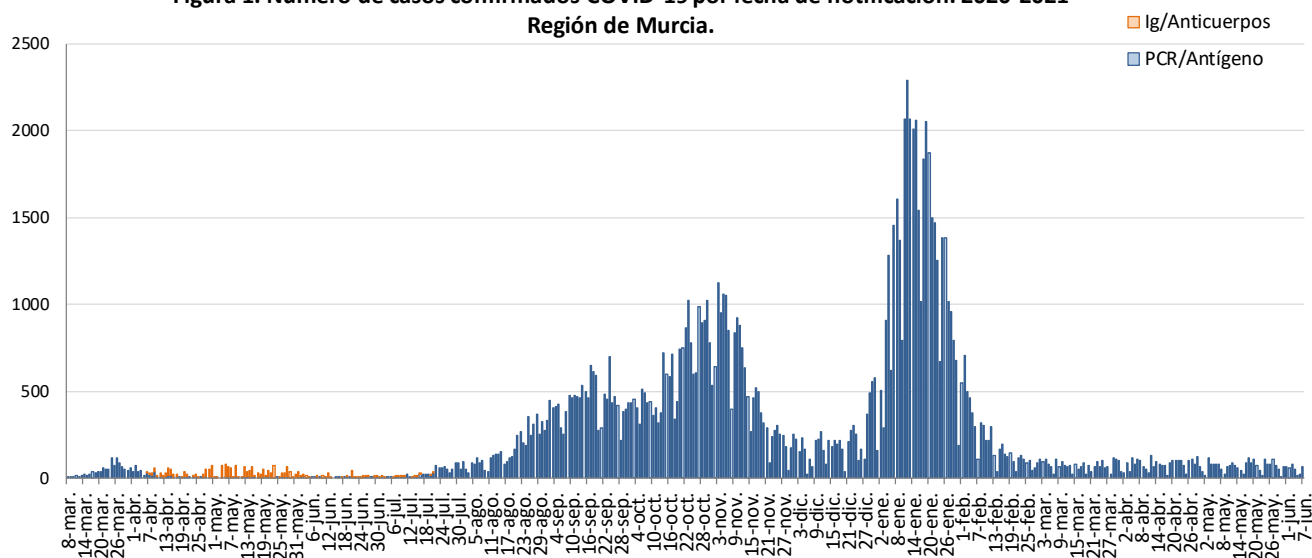
## INFORME EPIDEMIOLÓGICO SEMANAL COVID-19 REGIÓN DE MURCIA

A 8 DE JUNIO DE 2021

En la Región de Murcia hasta la fecha del informe se han registrado 113434 casos confirmados de COVID-19. Actualmente se encuentran ingresados en hospitales de la Región 44 casos, de los cuales 17 se encuentran en UCI.

Se ha dado el alta epidemiológica a 111154 pacientes y se han producido 1604 fallecimientos (incluyendo casos con diagnóstico por anticuerpos).

Figura 1. Número de casos confirmados COVID-19 por fecha de notificación. 2020-2021  
Región de Murcia.



Fuente: Servicio de Epidemiología. D.G. Salud Pública y Adicciones.

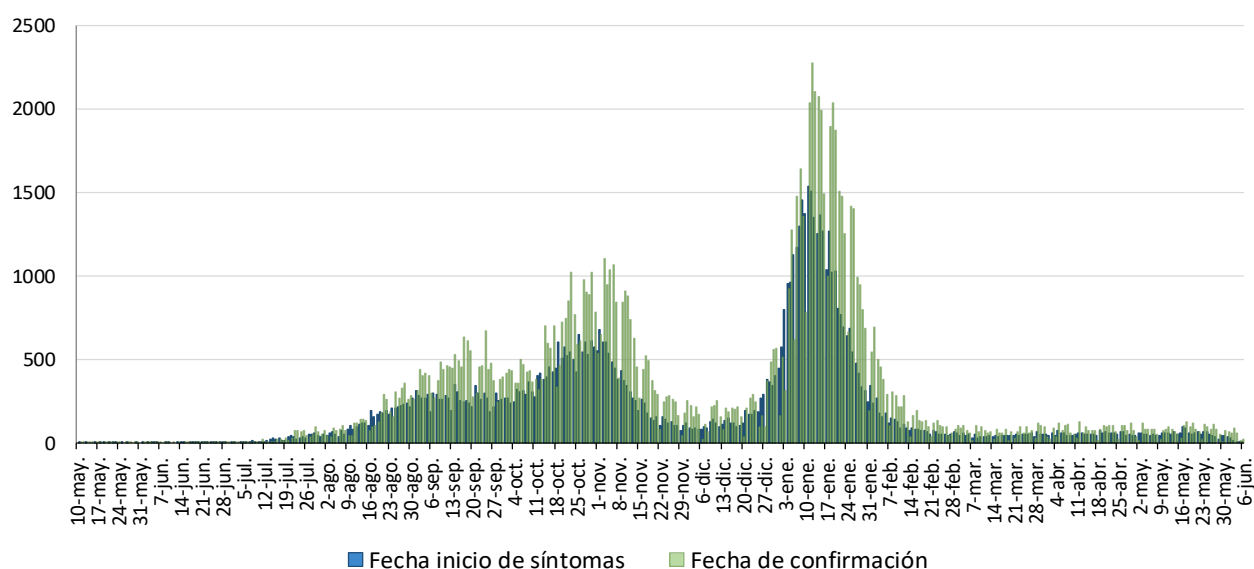
Los datos que se presentan a continuación son aquellos sobre los que se tiene información epidemiológica detallada y corresponden a los casos acumulados confirmados por pruebas diagnósticas en la Región de Murcia a partir del 10 de mayo de 2020 hasta la última semana epidemiológica completa (semana nº 22, del 30/05/2021 al 05/06/2021), que suman un total de 111990 casos. También se presentan los casos en la última y dos últimas semanas epidemiológicas (semanas 21 y 22).



## 1. NÚMERO DE CASOS CONFIRMADOS POR FECHA DE INICIO DE SÍNTOMAS Y CONFIRMACIÓN

Los datos que se presentan a continuación son aquellos sobre los que se tiene información epidemiológica detallada sobre la fecha de inicio de síntomas y fecha de confirmación, todo ello desde el 10 de mayo.

**Figura 2. Casos confirmados COVID-19 por fecha de inicio de síntomas (N=77026) y confirmación (N=111986). Región de Murcia 2020/21**



Fuente: Servicio de Epidemiología. D. G. Salud Pública y Adicciones

La curva epidémica por fecha de inicio de síntomas (Figura 2) es la que muestra la evolución de la epidemia con la información relativa a los casos confirmados sintomáticos.

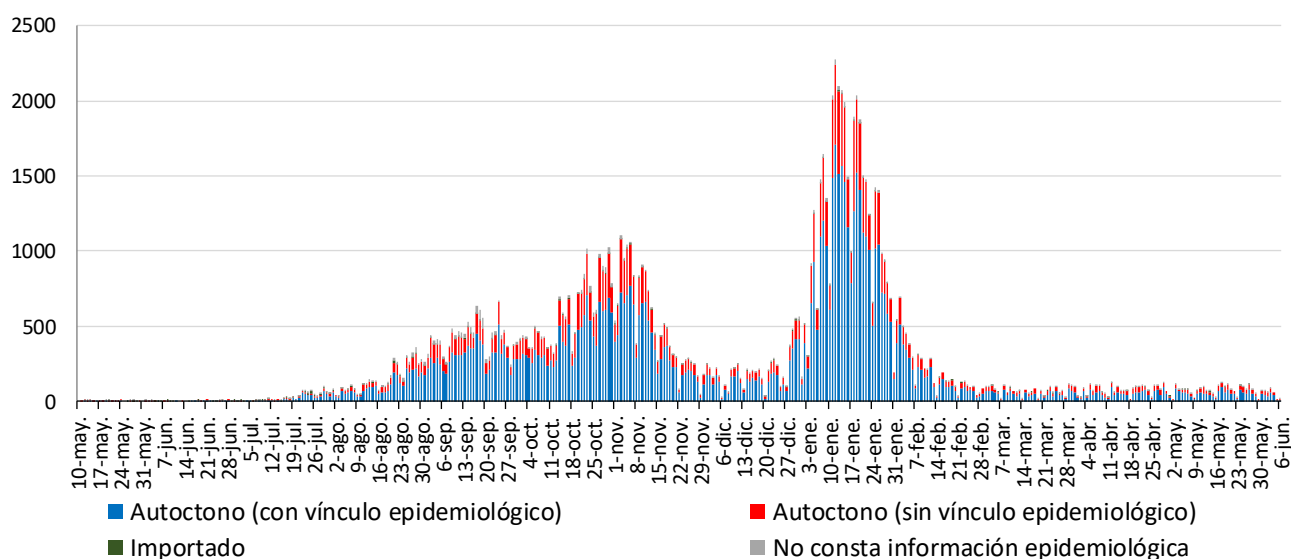
Debido al periodo de incubación que es de 1 a 14 días, la curva que corresponde a la Fecha de Inicio de Síntomas (FIS) puede ir modificándose en los últimos 14 días.



## 2. CASOS SEGÚN EL ORIGEN DEL CONTAGIO

Los casos confirmados según el origen del contagio y fecha de confirmación se presentan en la Figura 3.

**Figura 3. Casos confirmados COVID-19 según origen de contagio y fecha de confirmación (N=111986). Región de Murcia 2020/21**



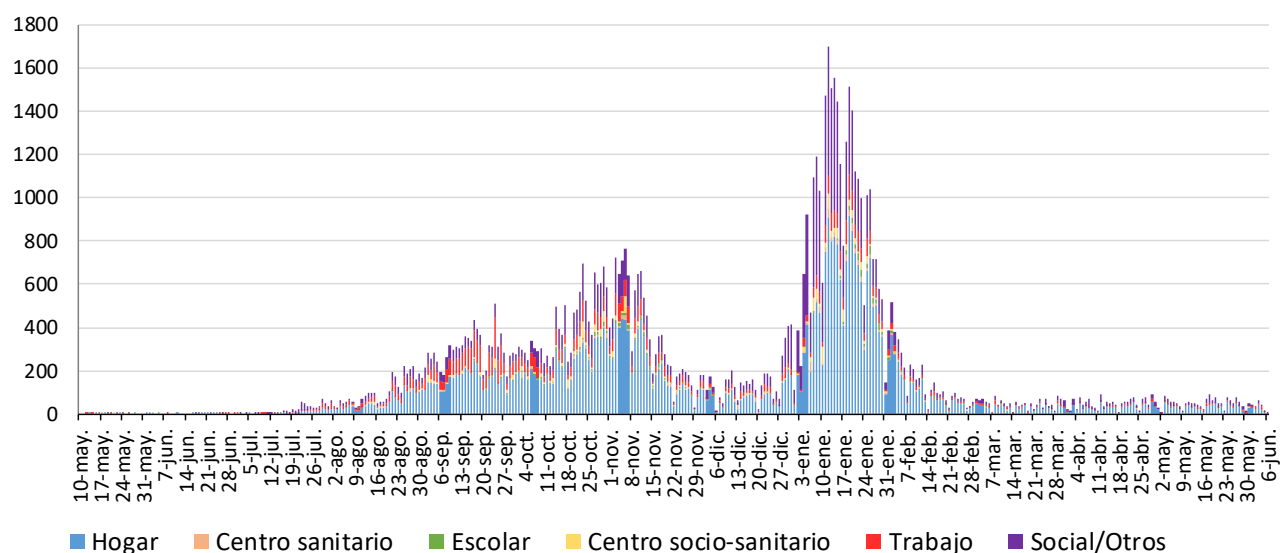
Fuente: Servicio de Epidemiología. D. G. Salud Pública y Adicciones

Del total de casos confirmados desde el 10 mayo (111990), no consta información epidemiológica en el 3% de los casos, el 0,3% son importados (tanto de otro país como de otra CCAA), el 71,5% son autóctonos con vínculo epidemiológico constatado (contacto con un caso confirmado) y el 25,4% restante son autóctonos sin vínculo epidemiológico.



De los 80062 casos **con vínculo epidemiológico constatado**, 1957 (2,4%) están relacionados con centros socio-sanitarios, 1051 (1,3%) son casos con contagio en centros sanitarios, 45242 (56,5%) corresponden a contagios en el hogar, 8972 (11,2%) han sido laborales, 1105 (1,4%) de ámbito escolar, 20939 (26,2%) el contagio procede de otros ámbitos, principalmente social/ocio. En el 1,0% restante no consta el ámbito. En el apartado de centros socio-sanitarios hemos incluido a los trabajadores y residentes.

**Figura 4. Casos confirmados COVID-19 autóctonos con vínculo epidemiológico según origen de contagio y fecha de confirmación (N=80062). Región de Murcia 2020/21**

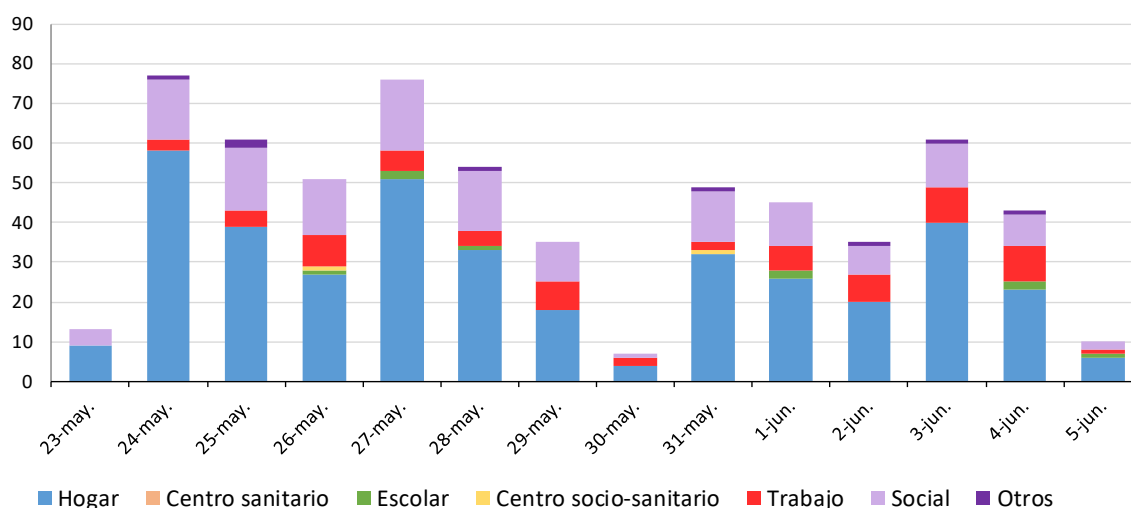


Fuente: Servicio de Epidemiología. D. G. Salud Pública y Adicciones

En la Figura 4 se observa que, en los casos autóctonos con vínculo epidemiológico, según origen del contagio, los casos predominantes son los contagiados en el hogar y en otros ámbitos (principalmente social/ocio).

En las dos últimas semanas, ha habido 621 casos **con vínculo epidemiológico** constatado. De ellos, 2 (0,3%) han sido en centros socio-sanitarios, 386 (62,1%) en el hogar, 67 (10,8%) en el trabajo, 0 (0,0%) en centros sanitarios, 9 (1,4%) de ámbito escolar, 145 (23,3%) de origen social, 8 (1,3%) de otros ámbitos. En el resto de casos (0,8%) no consta el ámbito.

**Figura 5. Casos confirmados COVID-19 autóctonos con vínculo epidemiológico según origen de contagio y fecha de confirmación semanas 21 y 22 de 2021 (N=621). Región de Murcia**



En la Figura 5 se observa que, en los casos autóctonos con vínculo epidemiológico dentro de las dos últimas dos semanas, los casos predominantes son los contagiados en el hogar, laboral y en el ámbito social/ocio.



### 3. CASOS SEGÚN MUNICIPIO DE LA REGIÓN DE MURCIA

Los casos por PCR/Ag positiva según municipio de residencia se muestran en la Tabla 1.

**Tabla 1. Casos confirmados COVID-19 desde 10 de mayo 2020 hasta 5 de junio 2021 por municipio residencia (N=111990)**

Municipio	Población	Casos acum.	IA*	Defun.	PCR/Ag+ Semanas 21 y 22		PCR/Ag+ con FIS Semanas 21 y 22		PCR/Ag+ Semana 22		PCR/Ag+ con FIS Semana 22	
					Casos	IA*	Casos	IA*	Casos	IA*	Casos	IA*
Abanilla	6097	589	9660,5	10	1	16,4	0	0,0	1	16,4	0	0,0
Abarán	13022	737	5659,7	6	0	0,0	0	0,0	0	0,0	0	0,0
Águilas	35722	1388	3885,6	23	10	28,0	5	14,0	5	14,0	0	0,0
Albudeite	1375	144	10472,7	2	0	0,0	0	0,0	0	0,0	0	0,0
Alcantarilla	42345	2803	6619,4	24	23	54,3	12	28,3	10	23,6	4	9,4
Los Alcázares	16590	1142	6883,7	14	9	54,2	4	24,1	4	24,1	1	6,0
Aledo	1031	44	4267,7	1	0	0,0	0	0,0	0	0,0	0	0,0
Alguazas	9761	817	8370,0	14	8	82,0	6	61,5	5	51,2	2	20,5
Alhama de Murcia	22160	1693	7639,9	16	4	18,1	4	18,1	1	4,5	1	4,5
Archena	19428	1523	7839,2	27	3	15,4	1	5,1	0	0,0	0	0,0
Beniel	11465	769	6707,4	12	1	8,7	0	0,0	1	8,7	0	0,0
Blanca	6569	356	5419,4	8	2	30,4	1	15,2	0	0,0	0	0,0
Bullas	11553	642	5557,0	7	3	26,0	1	8,7	1	8,7	0	0,0
Calasparra	10133	415	4095,5	9	7	69,1	2	19,7	6	59,2	2	19,7
Campos del Río	2032	189	9301,2	9	1	49,2	1	49,2	0	0,0	0	0,0
Caravaca de la Cruz	25688	2784	10837,7	50	40	155,7	28	109,0	11	42,8	9	35,0
Cartagena	216108	12351	5715,2	236	129	59,7	72	33,3	50	23,1	27	12,5
Cehegín	14769	1000	6770,9	21	15	101,6	6	40,6	3	20,3	0	0,0
Ceutí	12007	1051	8753,2	15	12	99,9	5	41,6	5	41,6	2	16,7
Cieza	35283	2819	7989,7	38	7	19,8	6	17,0	5	14,2	4	11,3
Fortuna	10289	1173	11400,5	15	0	0,0	0	0,0	0	0,0	0	0,0
Fuente Álamo	16787	1265	7535,6	12	15	89,4	4	23,8	5	29,8	1	6,0
Jumilla	25994	3175	12214,4	45	2	7,7	1	3,8	1	3,8	1	3,8
Librilla	5325	273	5126,8	2	6	112,7	6	112,7	2	37,6	1	18,8
Lorca	95515	8185	8569,3	72	63	66,0	38	39,8	44	46,1	24	25,1
Lorquí	7246	587	8101,0	2	8	110,4	5	69,0	2	27,6	1	13,8
Mazarrón	32839	1534	4671,3	19	10	30,5	5	15,2	0	0,0	0	0,0
Molina de Segura	73095	4994	6832,2	72	55	75,2	33	45,1	24	32,8	13	17,8
Moratalla	7804	834	10686,8	16	6	76,9	6	76,9	0	0,0	0	0,0
Mula	17021	1614	9482,4	14	3	17,6	0	0,0	1	5,9	0	0,0
Murcia	459403	34764	7567,2	432	387	84,2	219	47,7	143	31,1	69	15,0
Ojós	510	17	3333,3	1	0	0,0	0	0,0	0	0,0	0	0,0
Pliego	3843	186	4840,0	0	1	26,0	0	0,0	1	26,0	0	0,0
Puerto Lumbreras	15780	872	5526,0	6	7	44,4	5	31,7	2	12,7	0	0,0
Ricote	1253	91	7262,6	3	0	0,0	0	0,0	0	0,0	0	0,0
San Javier	33129	2214	6683,0	14	25	75,5	12	36,2	16	48,3	7	21,1
San Pedro del Pinatar	25932	1756	6771,6	21	10	38,6	4	15,4	5	19,3	1	3,9
Santomera	16270	1070	6576,5	17	4	24,6	2	12,3	1	6,1	0	0,0
Torre Pacheco	36464	3112	8534,4	19	16	43,9	6	16,5	3	8,2	1	2,7
Las Torres de Cotillas	21753	1643	7553,0	18	12	55,2	9	41,4	7	32,2	3	13,8
Totana	32529	3658	11245,4	31	21	64,6	12	36,9	6	18,4	3	9,2
Ulea	849	55	6478,2	1	0	0,0	0	0,0	0	0,0	0	0,0
La Unión	20538	1106	5385,1	11	3	14,6	2	9,7	2	9,7	1	4,9
Villanueva del Segura	3111	261	8389,6	17	3	96,4	3	96,4	3	96,4	3	96,4
Yecla	34834	4004	11494,5	57	6	17,2	2	5,7	1	2,9	0	0,0
Otras CCAA/Desconoc.		291		2	3		1		0		0	
<b>Total</b>	<b>1511251</b>	<b>111990</b>	<b>7410,4</b>	<b>1461</b>	<b>941</b>	<b>62,3</b>	<b>529</b>	<b>35,0</b>	<b>377</b>	<b>24,9</b>	<b>181</b>	<b>12,0</b>

\*Incidenc. Acum. x100.000hab. FIS: fecha inicio síntomas Fuente: Servicio de Epidemiología. D.G. Salud Pública y Adicciones

Como se muestra en la Tabla 1, desde el 10 de mayo de 2020 hasta el 5 de junio 2021 se han producido 1461 defunciones, de las cuales 817 corresponden a hombres (55,9%) y 644 en mujeres (44,1%). El 88,1% de las defunciones (1287) se han producido en mayores de 65 años. Desde el 1 de enero de 2021 se han producido el 57,2% de todas las defunciones acaecidas desde el 10 de mayo de 2020.

#### 4. CASOS E INCIDENCIA POR ÁREA DE SALUD

Los casos por PCR/Antígeno positivos según el área de salud en la que residen se presenta en la Tabla 2.

**Tabla 2. Casos confirmados COVID-19 desde 10 de mayo 2020 hasta 5 de junio 2021 por área de salud (N=111990). Región de Murcia**

Área de Salud	Población	Casos acum.	% Total casos	IA*	PCR/Ag+ Semanas 21 y 22		PCR/Ag+ con FIS Semanas 21 y 22		PCR/Ag+ Semana 22		PCR/Ag+ con FIS Semana 22	
					Casos	IA*	Casos	IA*	Casos	IA*	Casos	IA*
Murcia Oeste	269627	19364	17,3%	7181,8	148	54,9	84	31,2	58	21,5	30	11,1
Cartagena	288536	15937	14,2%	5523,4	149	51,6	77	26,7	54	18,7	27	9,4
Lorca	180577	13958	12,5%	7729,7	100	55,4	59	32,7	56	31,0	26	14,4
Noroeste	69947	5577	5,0%	7973,2	70	100,1	42	60,0	21	30,0	11	15,7
Altiplano	60828	7118	6,4%	11701,8	8	13,2	3	4,9	2	3,3	1	1,6
Vega Media del Segura	272042	19770	17,7%	7267,3	214	78,7	130	47,8	86	31,6	43	15,8
Murcia Este	204969	15285	13,6%	7457,2	146	71,2	79	38,5	55	26,8	21	10,2
Mar Menor	109851	8005	7,1%	7287,1	59	53,7	26	23,7	28	25,5	10	9,1
Vega Alta del Segura	54874	3871	3,5%	7054,3	9	16,4	7	12,8	5	9,1	4	7,3
Otras CCAA		3105	2,8%		38		22		12		8	
<b>Total</b>	<b>1511251</b>	<b>111990</b>	<b>100,0%</b>	<b>7410,4</b>	<b>941</b>	<b>62,3</b>	<b>529</b>	<b>35,0</b>	<b>377</b>	<b>24,9</b>	<b>181</b>	<b>12,0</b>

\*Incidencia acumulada por 100.000 habitantes FIS: fecha inicio síntomas

Fuente: Servicio de Epidemiología. D.G. Salud Pública y Adicciones.



## 5. CASOS SEGÚN GRUPO DE EDAD Y SEXO

La mediana de edad en los casos confirmados con edad conocida es 39 años (39 en hombres y 39 en mujeres) y el 51,5% de los casos confirmados son mujeres. La distribución por edad y sexo se presenta en la Tabla 3.

**Tabla 3. Casos confirmados COVID-19 desde 10 de mayo 2020 hasta 5 de junio 2021 por edad y sexo (N=111986). Región de Murcia**

Grupos de edad	Total PCR/Ag+ desde 10 mayo 2020			Hombres PCR/Ag+ desde 10 mayo 2020			Mujeres PCR/Ag+ desde 10 mayo 2020			Ambos sexos PCR/Ag+ Semanas 21 y 22			Ambos sexos PCR/Ag+ Semana 22		
	Casos acum.	%	IA*	Casos acum.	%	IA*	Casos acum.	%	IA*	Casos	%	IA*	Casos	%	IA*
< 2 años	1991	1,8%	6901,9	1038	1,9%	7062,7	953	1,7%	6735,0	24	2,6%	83,2	12	3,2%	41,6
2-4	2968	2,7%	6206,2	1487	2,7%	6045,2	1481	2,6%	6376,7	35	3,7%	73,2	17	4,5%	35,5
5-14	11893	10,6%	6629,1	6075	11,2%	6575,2	5818	10,1%	6686,2	119	12,6%	66,3	45	11,9%	25,1
15-29	24417	21,8%	9420,9	11979	22,1%	8929,7	12438	21,5%	9947,9	236	25,1%	91,1	98	26,0%	37,8
30-39	16576	14,8%	7931,0	7843	14,5%	7354,0	8733	15,1%	8532,2	168	17,9%	80,4	69	18,3%	33,0
40-49	19340	17,3%	7609,5	9323	17,2%	7039,0	10017	17,4%	8230,2	161	17,1%	63,3	68	18,0%	26,8
50-59	16050	14,3%	7526,2	7766	14,3%	7245,4	8284	14,3%	7809,9	137	14,6%	64,2	52	13,8%	24,4
60-69	9007	8,0%	6131,0	4616	8,5%	6487,9	4391	7,6%	5795,9	38	4,0%	25,9	12	3,2%	8,2
70-79	5205	4,6%	5058,4	2474	4,6%	5287,8	2731	4,7%	4867,1	17	1,8%	16,5	3	0,8%	2,9
>= 80	4539	4,1%	6505,6	1655	3,1%	6210,6	2884	5,0%	6687,8	6	0,6%	8,6	1	0,3%	1,4
>= 65	13401	12,0%	5741,6	6003	11,1%	5862,9	7398	12,8%	5646,7	39	4,1%	16,7	9	2,4%	3,9
<b>Total</b>	<b>111986</b>	<b>100,0%</b>	<b>7410,2</b>	<b>54256</b>	<b>100,0%</b>	<b>7257,2</b>	<b>57730</b>	<b>100,0%</b>	<b>7650,9</b>	<b>941</b>	<b>100,0%</b>	<b>62,3</b>	<b>377</b>	<b>100,0%</b>	<b>24,9</b>

\*Incidencia acumulada por 100.000 habitantes

Fuente: Servicio de Epidemiología. D.G. Salud Pública y Adicciones.

Según casos por grupos de edad, en las dos últimas semanas el porcentaje de casos jóvenes de 15-29 años representa el 25,1% y el de menores de 15 años es el 18,9%. Por otra parte, el porcentaje de casos de 60 o más años es el 6,5% en los últimos 14 días. Respecto a la incidencia acumulada, en las dos últimas semanas, el grupo de 15-29 años es el de mayor incidencia, seguido del grupo de menores de 2 años y de aquellos con 30-39 años.





## 6. CASOS SEGÚN GRUPO DE EDAD, SITUACIÓN CLÍNICA Y DEFUNCIONES

Se ha registrado la hospitalización en algún momento durante su enfermedad (no se refiere a los hospitalizados a día de hoy) de 8511 casos de los 111990 encuestados (7,6%), con un 8,7% de hospitalizaciones en hombres y un 6,6% en mujeres. La media de edad en el conjunto de hospitalizados es de 62 años (59 años en los casos UCI) y mediana 63 años (61 años en los casos UCI).

La mediana de tiempo de hospitalización, excluyendo fallecidos, es de 7 días (P25: 4, P75: 15) y la de estancia en UCI de 10 días (P25: 6, P75: 27).

En la Tabla 4 y Figura 6 se muestra la distribución de los casos según si presentan o no síntomas por grupos de edad y el total.

**Tabla 4. Casos confirmados COVID-19 desde 10 de mayo 2020 hasta 5 de junio 2021 según presencia de síntomas y grupos de edad (N=110027). Región de Murcia**

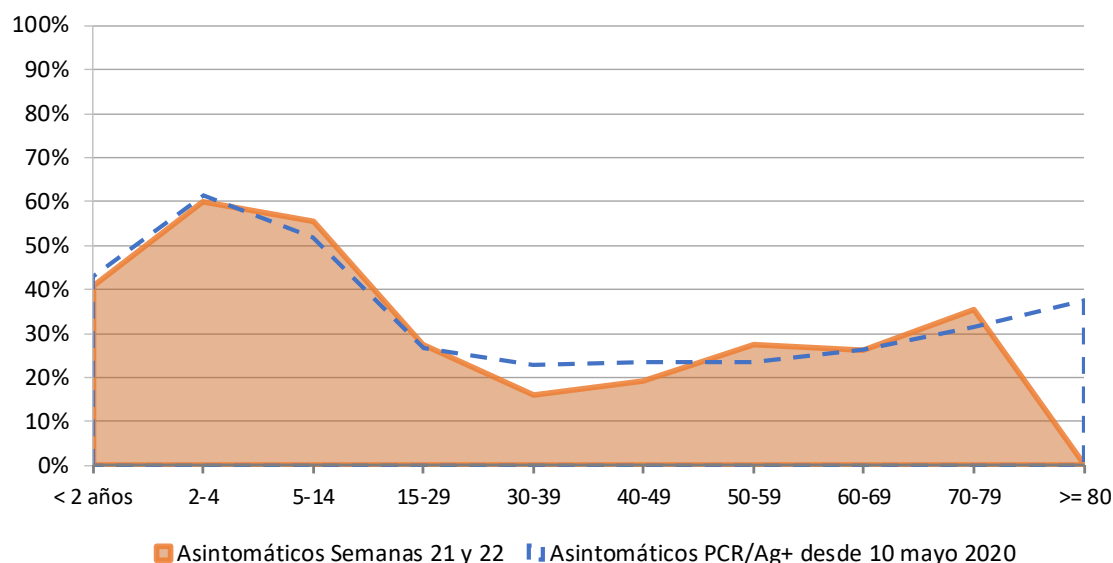
Edad	Asintomáticos PCR/Ag+ desde 10 mayo 2020		Sintomáticos PCR/Ag+ desde 10 mayo 2020		Asintomáticos Semanas 21 y 22		Sintomáticos Semanas 21 y 22	
	Casos acum.	%*	Casos acum.	%*	Casos	%*	Casos	%*
< 2 años	850	43,1%	1123	56,9%	9	40,9%	13	59,1%
2-4	1805	61,4%	1137	38,6%	21	60,0%	14	40,0%
5-14	6126	52,0%	5657	48,0%	66	55,5%	53	44,5%
15-29	6411	26,8%	17552	73,2%	65	27,5%	171	72,5%
30-39	3739	23,0%	12523	77,0%	27	16,2%	140	83,8%
40-49	4452	23,4%	14550	76,6%	31	19,3%	130	80,7%
50-59	3720	23,5%	12079	76,5%	37	27,6%	97	72,4%
60-69	2326	26,2%	6537	73,8%	10	26,3%	28	73,7%
70-79	1609	31,5%	3507	68,5%	6	35,3%	11	64,7%
>= 80	1620	37,5%	2704	62,5%	0	0,0%	6	100,0%
<b>Total</b>	<b>32658</b>	<b>29,7%</b>	<b>77369</b>	<b>70,3%</b>	<b>272</b>	<b>29,1%</b>	<b>663</b>	<b>70,9%</b>

\* Porcentaje de asintomáticos por grupos de edad

Fuente: Servicio de Epidemiología. D.G. Salud Pública y Adicciones.



**Figura 6. Porcentaje de casos asintomáticos confirmados COVID-19 desde 10 de mayo 2020 hasta 5 de junio 2021 por edad (N=110027). Región de Murcia**



Fuente: Servicio de Epidemiología. D.G. Salud Pública y Adicciones.

La distribución del total de casos acumulados en ambos sexos, hombres y mujeres, por edad según situación clínica y defunciones se presenta en la Tabla 5, 6 y 7 respectivamente.

**Tabla 5. Casos confirmados COVID-19 acumulados desde 10 de mayo 2020 hasta 5 de junio 2021 por grupos de edad y situación clínica (N=111990). Ambos sexos.**  
**Región de Murcia**

Grupos de edad	Hospitalizados PCR/Ag+ desde 10 mayo 2020			UCI PCR/Ag+ desde 10 mayo 2020			Defunciones PCR/Ag+ desde 10 mayo 2020			
	Casos acum.	%	IA*	Casos acum.	%	IA*	Casos acum.	%	Letalidad (%)**	IA*
< 2 años	45	0,5%	156,0	1	0,1%	3,5	0	0,0%	0,0%	0,0
2-4	9	0,1%	18,8	2	0,2%	4,2	0	0,0%	0,0%	0,0
5-14	43	0,5%	24,0	4	0,4%	2,2	0	0,0%	0,0%	0,0
15-29	349	4,1%	134,7	26	2,4%	10,0	0	0,0%	0,0%	0,0
30-39	607	7,1%	290,4	49	4,5%	23,4	6	0,4%	0,0%	2,9
40-49	1128	13,3%	443,8	152	13,8%	59,8	23	1,6%	0,1%	9,0
50-59	1588	18,7%	744,6	277	25,2%	129,9	73	5,0%	0,5%	34,2
60-69	1536	18,0%	1045,5	327	29,8%	222,6	153	10,5%	1,7%	104,1
70-79	1472	17,3%	1430,5	229	20,8%	222,5	326	22,3%	6,3%	316,8
>= 80	1734	20,4%	2485,3	32	2,9%	45,9	880	60,2%	19,4%	1261,3
<b>Total</b>	<b>8511</b>	<b>100,0%</b>	<b>563,2</b>	<b>1099</b>	<b>100,0%</b>	<b>72,7</b>	<b>1461</b>	<b>100,0%</b>	<b>1,3%</b>	<b>96,7</b>

\*Incidencia acumulada por 100.000 habitantes \*\* Defunciones / casos confirmados

Fuente: Servicio de Epidemiología. D.G. Salud Pública y Adicciones



**Tabla 6. Casos confirmados COVID19 acumulados desde 10 de mayo 2020 hasta 5 de junio 2021 por grupos de edad y situación clínica (N=111990). Hombres. Región de Murcia**

Grupos de edad	Hospitalizados PCR/Ag+ desde 10 mayo 2020			UCI PCR/Ag+ desde 10 mayo 2020			Defunciones PCR/Ag+ desde 10 mayo 2020			
	Casos acum.	%	IA*	Casos acum.	%	IA*	Casos acum.	%	Letalidad (%)**	IA*
< 2 años	32	0,7%	217,7	1	0,1%	6,8	0	0,0%	0,0%	0,0
2-4	6	0,1%	24,4	1	0,1%	4,1	0	0,0%	0,0%	0,0
5-14	24	0,5%	26,0	2	0,3%	2,2	0	0,0%	0,0%	0,0
15-29	134	2,9%	99,9	11	1,4%	8,2	0	0,0%	0,0%	0,0
30-39	273	5,8%	256,0	33	4,3%	30,9	4	0,5%	0,1%	3,8
40-49	694	14,8%	524,0	115	14,9%	86,8	20	2,4%	0,2%	15,1
50-59	968	20,6%	903,1	197	25,6%	183,8	54	6,6%	0,7%	50,4
60-69	937	19,9%	1317,0	238	30,9%	334,5	113	13,8%	2,4%	158,8
70-79	838	17,8%	1791,1	153	19,9%	327,0	205	25,1%	8,3%	438,2
>= 80	792	16,9%	2972,1	19	2,5%	71,3	421	51,5%	25,4%	1579,9
<b>Total</b>	<b>4698</b>	<b>100,0%</b>	<b>620,9</b>	<b>770</b>	<b>100,0%</b>	<b>101,8</b>	<b>817</b>	<b>100,0%</b>	<b>1,5%</b>	<b>108,0</b>

\*Incidencia acumulada por 100.000 habitantes \*\* Defunciones / casos confirmados

Fuente: Servicio de Epidemiología. D.G. Salud Pública y Adicciones

**Tabla 7. Casos confirmados COVID19 acumulados desde 10 de mayo 2020 hasta 5 de junio 2021 por grupos de edad y situación clínica (N=111990). Mujeres. Región de Murcia**

Grupos de edad	Hospitalizados PCR/Ag+ desde 10 mayo 2020			UCI PCR/Ag+ desde 10 mayo 2020			Defunciones PCR/Ag+ desde 10 mayo 2020			
	Casos acum.	%	IA*	Casos acum.	%	IA*	Casos acum.	%	Letalidad (%)**	IA*
< 2 años	13	0,3%	91,9	0	0,0%	0,0	0	0,0%	0,0%	0,0
2-4	3	0,1%	12,9	1	0,3%	4,1	0	0,0%	0,0%	0,0
5-14	19	0,5%	21,8	2	0,6%	2,2	0	0,0%	0,0%	0,0
15-29	215	5,6%	172,0	15	4,6%	11,2	0	0,0%	0,0%	0,0
30-39	334	8,8%	326,3	16	4,9%	15,0	2	0,3%	0,0%	1,9
40-49	434	11,4%	356,6	37	11,2%	27,9	3	0,5%	0,0%	2,3
50-59	620	16,3%	584,5	80	24,3%	74,6	19	3,0%	0,2%	17,7
60-69	599	15,7%	790,6	89	27,1%	125,1	40	6,2%	0,9%	56,2
70-79	634	16,6%	1129,9	76	23,1%	162,4	121	18,8%	4,4%	258,6
>= 80	942	24,7%	2184,4	13	4,0%	48,8	459	71,3%	15,9%	1722,5
<b>Total</b>	<b>3813</b>	<b>100,0%</b>	<b>505,3</b>	<b>329</b>	<b>100,0%</b>	<b>43,5</b>	<b>644</b>	<b>100,0%</b>	<b>1,1%</b>	<b>85,1</b>

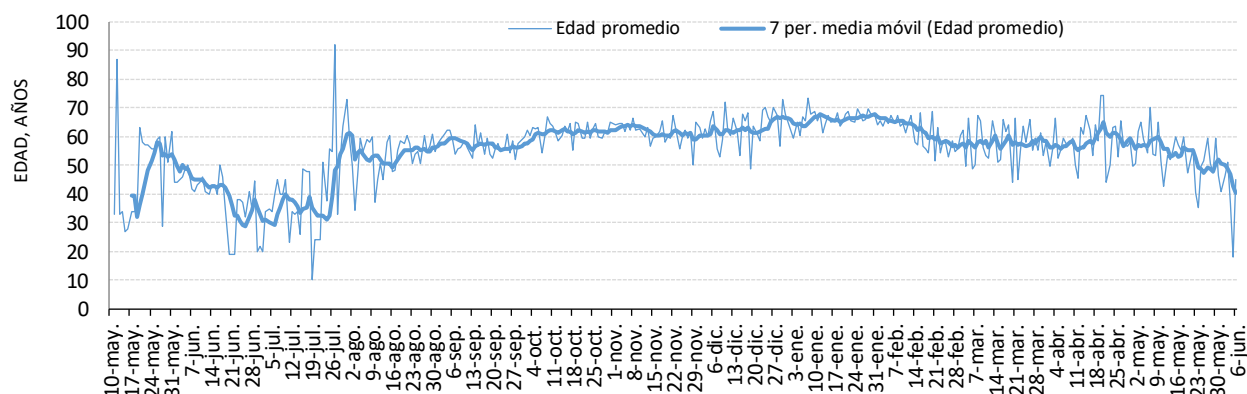
\*Incidencia acumulada por 100.000 habitantes \*\* Defunciones / casos confirmados

Fuente: Servicio de Epidemiología. D.G. Salud Pública y Adicciones



La evolución desde el 11 de mayo de 2020 de la media de edad en casos confirmados con ingreso hospitalario según fecha de ingreso se recoge en la Figura 7.

**Figura 7. Media de edad según fecha de ingreso hospitalario y media móvil de edad en 7 días desde 11 de mayo de 2020 hasta 5 de junio 2021. Región de Murcia**



Fuente: Servicio de Epidemiología. D.G. Salud Pública y Adicciones

En el caso de las dos últimas semanas, la situación clínica según grupos de edad está recogida en la Tabla 8.

**Tabla 8. Casos confirmados COVID-19 por grupos de edad y situación clínica semanas 21 y 22 de 2021 (N=941). Región de Murcia**

Grupos de edad	Hospitalizados PCR/Ag+ Semanas 21 y 22			UCI PCR/Ag+ Semanas 21 y 22			Defunciones PCR/Ag+ Semanas 21 y 22***			
	Casos	%	IA*	Casos	%	IA*	Casos	%	Letalidad (%)**	IA*
< 2 años	0	0,0%	0,0	0	0,0%	0,0	0	-	0,0%	0,0
2-4	0	0,0%	0,0	0	0,0%	0,0	0	-	0,0%	0,0
5-14	0	0,0%	0,0	0	0,0%	0,0	0	-	0,0%	0,0
15-29	3	8,3%	1,2	1	33,3%	0,4	0	-	0,0%	0,0
30-39	3	8,3%	1,4	1	33,3%	0,5	0	-	0,0%	0,0
40-49	12	33,3%	4,7	1	33,3%	0,4	0	-	0,0%	0,0
50-59	13	36,1%	6,1	0	0,0%	0,0	0	-	0,0%	0,0
60-69	2	5,6%	1,4	0	0,0%	0,0	0	-	0,0%	0,0
70-79	2	5,6%	1,9	0	0,0%	0,0	0	-	0,0%	0,0
>= 80	1	2,8%	1,4	0	0,0%	0,0	0	-	0,0%	0,0
<b>Total</b>	<b>36</b>	<b>100,0%</b>	<b>2,4</b>	<b>3</b>	<b>100,0%</b>	<b>0,2</b>	<b>0</b>	<b>-</b>	<b>0,0%</b>	<b>0,0</b>

\*Incidencia acumulada por 100.000 habitantes \*\* Defunciones / casos confirmados

\*\*\* Incluye únicamente a casos confirmados con fecha de diagnóstico dentro de las semanas señaladas

Fuente: Servicio de Epidemiología. D.G. Salud Pública y Adicciones



Mientras que en caso de la situación clínica de los casos confirmados pertenecientes a las últimas cuatro semanas se presenta en la Tabla 9.

**Tabla 9. Casos confirmados COVID-19 por grupos de edad y situación clínica últimas 4 semanas\*\*\* (N=2185). Región de Murcia**

Grupos de edad	Hospitalizados PCR/Ag+ últimas 4 semanas			UCI PCR/Ag+ últimas 4 semanas			Defunciones PCR/Ag+ últimas 4 semanas			
	Casos	%	IA*	Casos	%	IA*	Casos	%	Letalidad (%)**	IA*
< 2 años	0	0,0%	0,0	0	0,0%	0,0	0	0,0%	0,0%	0,0
2-4	0	0,0%	0,0	0	0,0%	0,0	0	0,0%	0,0%	0,0
5-14	0	0,0%	0,0	0	0,0%	0,0	0	0,0%	0,0%	0,0
15-29	14	10,4%	5,4	1	5,0%	0,4	0	0,0%	0,0%	0,0
30-39	11	8,2%	5,3	2	10,0%	1,0	0	0,0%	0,0%	0,0
40-49	35	26,1%	13,8	6	30,0%	2,4	0	0,0%	0,0%	0,0
50-59	47	35,1%	22,0	8	40,0%	3,8	1	50,0%	0,3%	0,5
60-69	15	11,2%	10,2	3	15,0%	2,0	0	0,0%	0,0%	0,0
70-79	6	4,5%	5,8	0	0,0%	0,0	0	0,0%	0,0%	0,0
>= 80	6	4,5%	8,6	0	0,0%	0,0	1	50,0%	5,0%	1,4
<b>Total</b>	<b>134</b>	<b>100,0%</b>	<b>8,9</b>	<b>20</b>	<b>100,0%</b>	<b>1,3</b>	<b>2</b>	<b>100,0%</b>	<b>0,1%</b>	<b>0,1</b>

\*Incidencia acumulada por 100.000 habitantes \*\* Defunciones / casos confirmados

\*\*\* Incluye casos confirmados con fecha de diagnóstico dentro de las últimas 4 semanas en lugar de 2, porque la historia natural e la enfermedad no posibilita analizar el ingreso hospitalario/defunción en los casos confirmados en solo las 2 últimas semanas.

Fuente: Servicio de Epidemiología. D.G. Salud Pública y Adicciones

Desde el 10 de mayo hasta el 5 de junio 2021, la mediana de tiempo desde la fecha de inicio de síntomas hasta el ingreso hospitalario en aquellos pacientes hospitalizados que no estaban previamente ingresados ha sido de 7 días (P25: 3, P75: 10).

La mediana de tiempo desde la fecha de inicio de síntomas hasta el ingreso en UCI en aquellos pacientes hospitalizados que no estaban previamente ingresados ha sido de 9 días (P25: 6, P75: 11).



La distribución de los casos hospitalizados acumulados desde el 10 de mayo según hospital donde se produce el ingreso se presenta en la Tabla 10.

**Tabla 10. Distribución porcentual de casos confirmados acumulados COVID-19 desde 10 de mayo 2020 hasta 5 de junio 2021 hospitalizados según hospital (N=8511). Región de Murcia**

Hospital	%
VIRGEN DE LA ARRIXACA, HOSPITAL UNIVERSITARIO	20,0%
REINA SOFÍA, HOSPITAL GENERAL UNIVERSITARIO	15,6%
MORALES MESEGUER, HOSPITAL GENERAL UNIVERSITARIO	14,3%
SANTA LUCÍA, HOSPITAL DE	14,2%
RAFAEL MENDEZ, HOSPITAL	10,1%
LOS ARCOS, HOSPITAL	8,6%
VIRGEN DEL CASTILLO, HOSPITAL	4,8%
LA VEGA LORENZO GUIRAO, HOSPITAL DE	4,0%
NOROESTE, HOSPITAL COMARCAL DEL	3,6%
STª MARIA DEL ROSELL, HOSPITAL GENERAL	1,9%
VIRGEN DE LA VEGA, CLÍNICA	1,0%
CLÍNICA VIRGEN DE LA CARIDAD	0,6%
MOLINA, HOSPITAL DE	0,5%
RESTO	0,8%
<b>Total</b>	<b>100,0%</b>

Fuente: Servicio de Epidemiología. D.G. Salud Pública y Adicciones.



## 7. CASOS EN PROFESIONALES SANITARIOS

En los casos confirmados de profesionales sanitarios se incluye a todos ellos independientemente de si el contagio ha sido en relación a su actividad laboral o sin relación con dicha actividad (extra-laboral).

En la Tabla 11 se recoge información sobre la categoría profesional de los casos que son profesionales sanitarios.

**Tabla 11. Casos confirmados COVID-19 desde 10 de mayo 2020 hasta 5 de junio 2021 según ocupación en profesionales sanitarios (N=3719\*). Región de Murcia**

Ocupación**	Casos acum.	%
AUXILIAR ENFERMERÍA	1067	28,7%
ENFERMERO/A	951	25,6%
MÉDICO/A	436	11,7%
CELADOR/A	142	3,8%
TÉCNICO/A SANITARIO	141	3,8%
FISIOTERAPEUTA	106	2,9%
FARMACÉUTICO/A	61	1,6%
GEROCULTOR/A	37	1,0%
RESTO	778	20,9%
<b>Total</b>	<b>3719</b>	<b>100%</b>

\*Esta cifra incluye todos los casos de profesionales sanitarios, independientemente de si el contagio se ha producido en relación a su actividad laboral o sin relación con dicha actividad (extra-laboral).

\*\* Auxiliar Enfermería incluye tanto los casos de auxiliares de enfermería como a los auxiliares de clínica

Fuente: Servicio de Epidemiología. D.G. Salud Pública y Adicciones.