



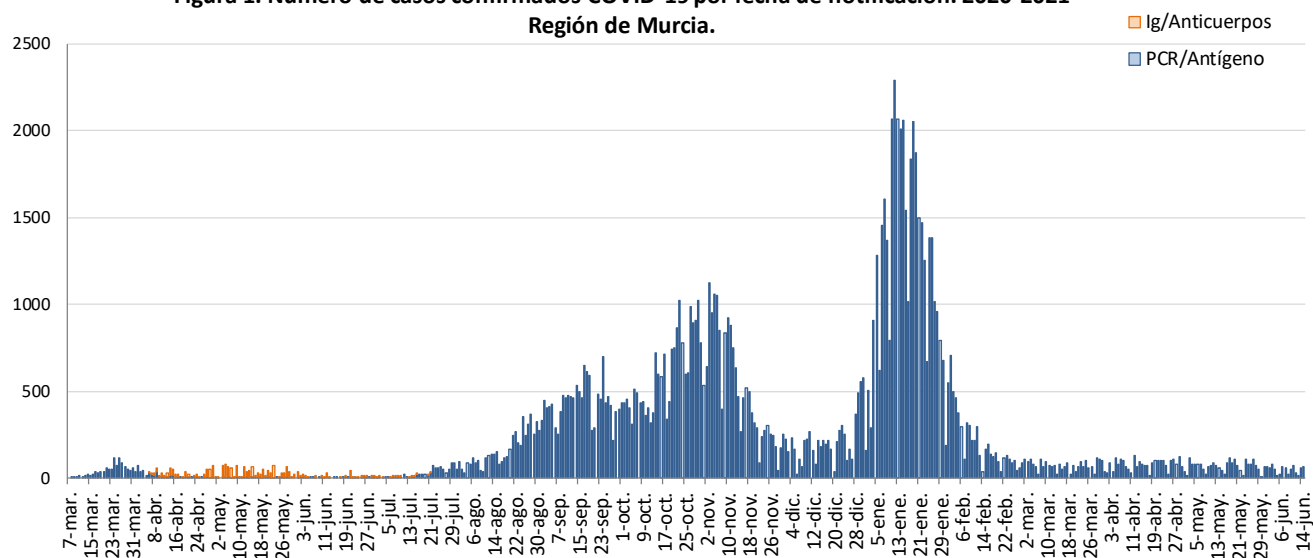
INFORME EPIDEMIOLÓGICO SEMANAL COVID-19 REGIÓN DE MURCIA

A 16 DE JUNIO DE 2021

En la Región de Murcia hasta la fecha del informe se han registrado 113822 casos confirmados de COVID-19. Actualmente se encuentran ingresados en hospitales de la Región 35 casos, de los cuales 10 se encuentran en UCI.

Se ha dado el alta epidemiológica a 111721 pacientes y se han producido 1605 fallecimientos (incluyendo casos con diagnóstico por anticuerpos).

Figura 1. Número de casos confirmados COVID-19 por fecha de notificación. 2020-2021
Región de Murcia.



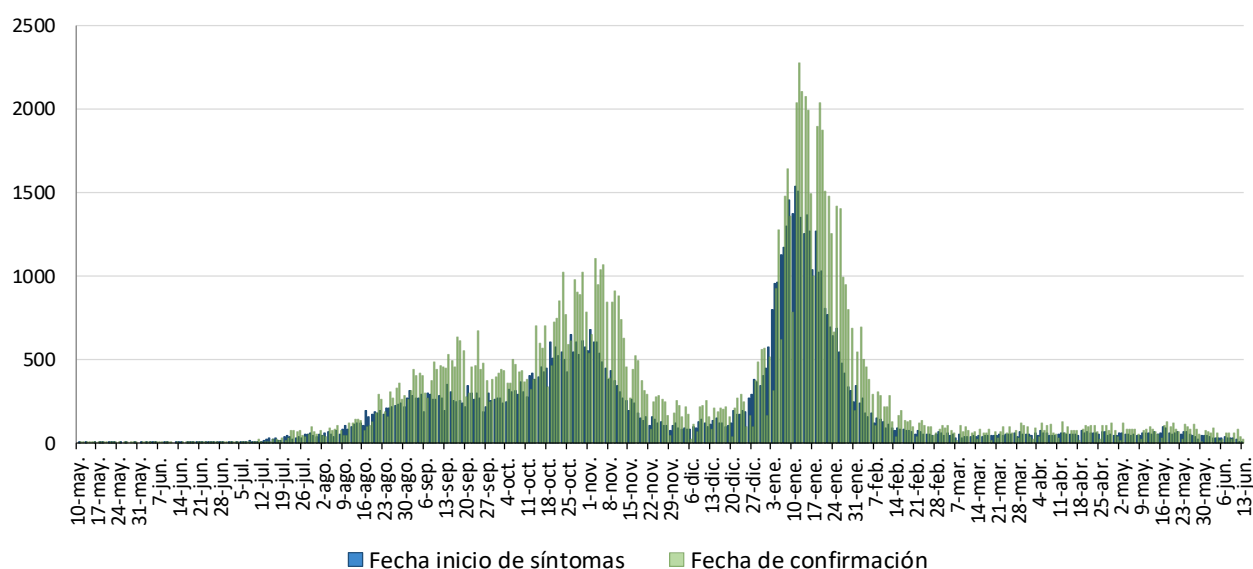
Fuente: Servicio de Epidemiología. D.G. Salud Pública y Adicciones.

Los datos que se presentan a continuación son aquellos sobre los que se tiene información epidemiológica detallada y corresponden a los casos acumulados confirmados por pruebas diagnósticas en la Región de Murcia a partir del 10 de mayo de 2020 hasta la última semana epidemiológica completa (semana nº 23, del 07/06/2021 al 13/06/2021), que suman un total de 112344 casos. También se presentan los casos en la última y dos últimas semanas epidemiológicas (semanas 22 y 23).

1. NÚMERO DE CASOS CONFIRMADOS POR FECHA DE INICIO DE SÍNTOMAS Y CONFIRMACIÓN

Los datos que se presentan a continuación son aquellos sobre los que se tiene información epidemiológica detallada sobre la fecha de inicio de síntomas y fecha de confirmación, todo ello desde el 10 de mayo.

Figura 2. Casos confirmados COVID-19 por fecha de inicio de síntomas (N=77294) y confirmación (N=112342). Región de Murcia 2020/21



Fuente: Servicio de Epidemiología. D. G. Salud Pública y Adicciones

La curva epidémica por fecha de inicio de síntomas (Figura 2) es la que muestra la evolución de la epidemia con la información relativa a los casos confirmados sintomáticos.

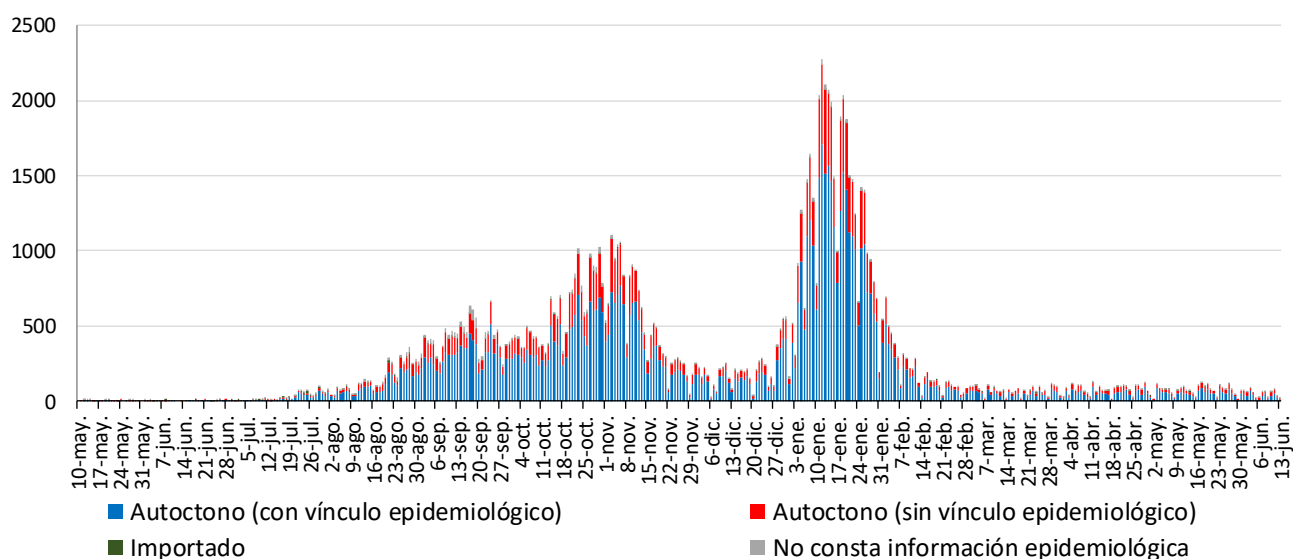
Debido al periodo de incubación que es de 1 a 14 días, la curva que corresponde a la Fecha de Inicio de Síntomas (FIS) puede ir modificándose en los últimos 14 días.



2. CASOS SEGÚN EL ORIGEN DEL CONTAGIO

Los casos confirmados según el origen del contagio y fecha de confirmación se presentan en la Figura 3.

Figura 3. Casos confirmados COVID-19 según origen de contagio y fecha de confirmación (N=112342). Región de Murcia 2020/21

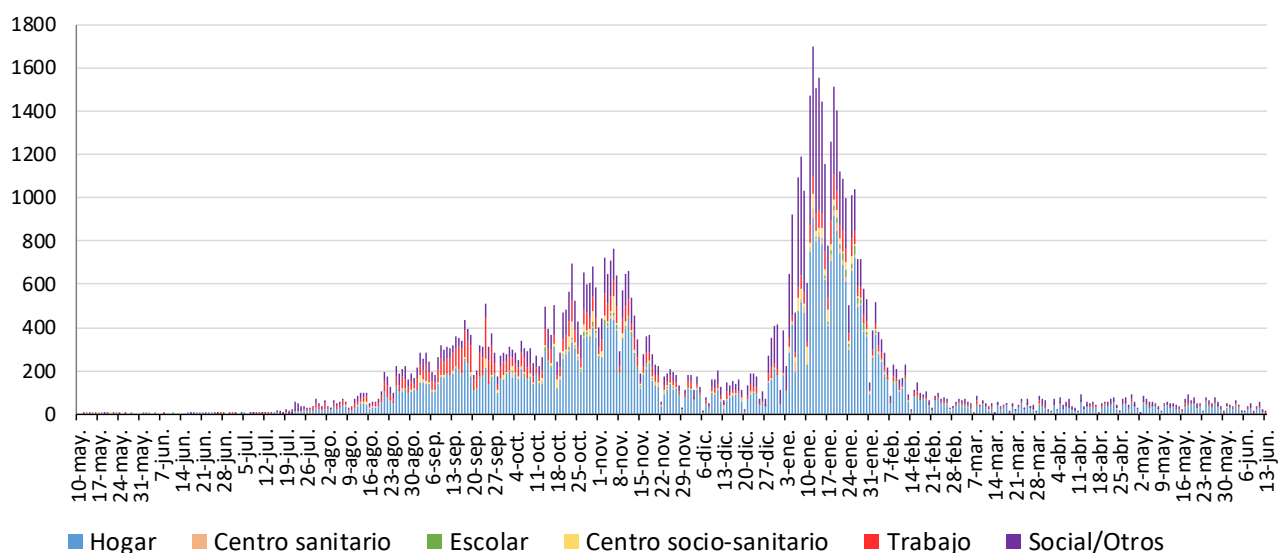


Fuente: Servicio de Epidemiología. D. G. Salud Pública y Adicciones

Del total de casos confirmados desde el 10 mayo (112344), no consta información epidemiológica en el 3% de los casos, el 0,3% son importados (tanto de otro país como de otra CCAA), el 71,5% son autóctonos con vínculo epidemiológico constatado (contacto con un caso confirmado) y el 25,4% restante son autóctonos sin vínculo epidemiológico.

De los 80287 casos **con vínculo epidemiológico constatado**, 1957 (2,4%) están relacionados con centros socio-sanitarios, 1051 (1,3%) son casos con contagio en centros sanitarios, 45364 (56,5%) corresponden a contagios en el hogar, 9008 (11,2%) han sido laborales, 1108 (1,4%) de ámbito escolar, 21003 (26,2%) el contagio procede de otros ámbitos, principalmente social/ocio. En el 1,0% restante no consta el ámbito. En el apartado de centros socio-sanitarios hemos incluido a los trabajadores y residentes.

Figura 4. Casos confirmados COVID-19 autóctonos con vínculo epidemiológico según origen de contagio y fecha de confirmación (N=80287). Región de Murcia 2020/21

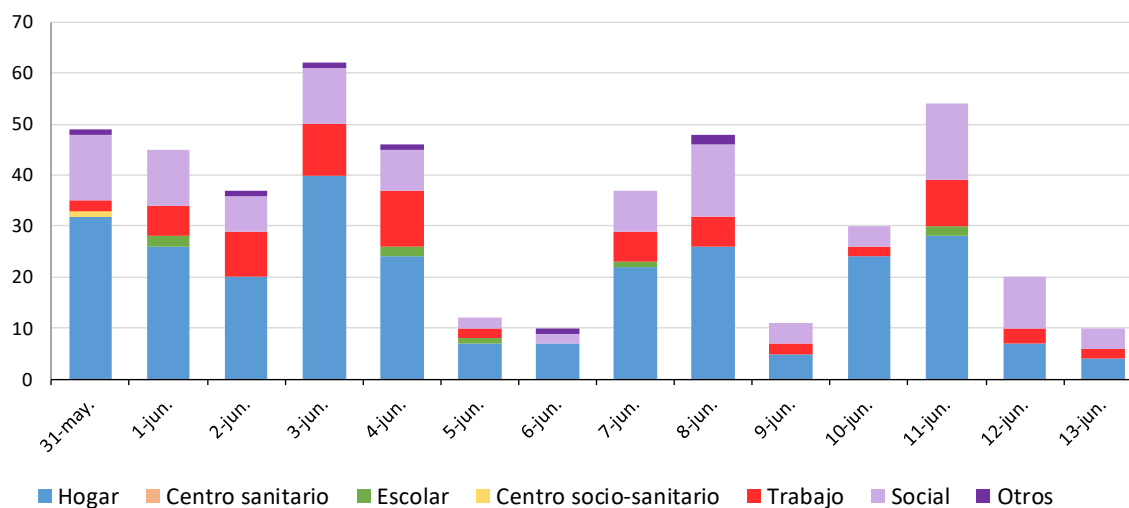


Fuente: Servicio de Epidemiología. D. G. Salud Pública y Adicciones

En la Figura 4 se observa que, en los casos autóctonos con vínculo epidemiológico, según origen del contagio, los casos predominantes son los contagiados en el hogar y en otros ámbitos (principalmente social/ocio).

En las dos últimas semanas, ha habido 474 casos **con vínculo epidemiológico** constatado. De ellos, 1 (0,2%) han sido en centros socio-sanitarios, 272 (57,3%) en el hogar, 70 (14,7%) en el trabajo, 0 (0,0%) en centros sanitarios, 8 (1,7%) de ámbito escolar, 113 (23,8%) de origen social, 7 (1,5%) de otros ámbitos. En el resto de casos (0,8%) no consta el ámbito.

Figura 5. Casos confirmados COVID-19 autóctonos con vínculo epidemiológico según origen de contagio y fecha de confirmación semanas 22 y 23 de 2021 (N=474). Región de Murcia



En la Figura 5 se observa que, en los casos autóctonos con vínculo epidemiológico dentro de las dos últimas dos semanas, los casos predominantes son los contagiados en el hogar, laboral y en el ámbito social/ocio.



3. CASOS SEGÚN MUNICIPIO DE LA REGIÓN DE MURCIA

Los casos por PCR/Ag positiva según municipio de residencia se muestran en la Tabla 1.

Tabla 1. Casos confirmados COVID-19 desde 10 de mayo 2020 hasta 13 de junio 2021 por municipio residencia (N=112344)

Municipio	Población	Casos acum.	IA*	Defun.	PCR/Ag+ Semanas 22 y 23		PCR/Ag+ con FIS Semanas 22 y 23		PCR/Ag+ Semana 23		PCR/Ag+ con FIS Semana 23	
					Casos	IA*	Casos	IA*	Casos	IA*	Casos	IA*
Abanilla	6097	589	9660,5	10	1	16,4	0	0,0	0	0,0	0	0,0
Abarán	13022	738	5667,3	6	1	7,7	1	7,7	1	7,7	1	7,7
Águilas	35722	1392	3896,8	23	7	19,6	3	8,4	4	11,2	2	5,6
Albudeite	1375	144	10472,7	2	0	0,0	0	0,0	0	0,0	0	0,0
Alcantarilla	42345	2809	6633,6	24	16	37,8	7	16,5	6	14,2	2	4,7
Los Alcázares	16590	1144	6895,7	14	7	42,2	2	12,1	1	6,0	0	0,0
Aledo	1031	44	4267,7	1	0	0,0	0	0,0	0	0,0	0	0,0
Alguazas	9761	817	8370,0	14	5	51,2	2	20,5	0	0,0	0	0,0
Alhama de Murcia	22160	1704	7689,5	16	12	54,2	11	49,6	11	49,6	2	9,0
Archena	19428	1524	7844,3	27	1	5,1	1	5,1	1	5,1	0	0,0
Beniel	11465	770	6716,1	12	2	17,4	1	8,7	1	8,7	1	8,7
Blanca	6569	356	5419,4	8	0	0,0	0	0,0	0	0,0	0	0,0
Bullas	11553	647	5600,3	7	6	51,9	0	0,0	5	43,3	0	0,0
Calasparra	10133	422	4164,6	9	13	128,3	8	78,9	8	78,9	2	19,7
Campos del Río	2032	190	9350,4	9	1	49,2	1	49,2	1	49,2	1	49,2
Caravaca de la Cruz	25688	2785	10841,6	50	13	50,6	8	31,1	1	3,9	1	3,9
Cartagena	216108	12394	5735,1	237	94	43,5	56	25,9	43	19,9	27	12,5
Cehegín	14769	1005	6804,8	21	8	54,2	2	13,5	4	27,1	0	0,0
Ceutí	12007	1051	8753,2	15	5	41,6	2	16,7	0	0,0	0	0,0
Cieza	35283	2831	8023,7	38	17	48,2	12	34,0	11	31,2	6	17,0
Fortuna	10289	1174	11410,2	15	1	9,7	1	9,7	1	9,7	0	0,0
Fuente Álamo	16787	1268	7553,5	12	8	47,7	3	17,9	3	17,9	2	11,9
Jumilla	25994	3177	12222,1	45	4	15,4	3	11,5	2	7,7	2	7,7
Librilla	5325	275	5164,3	2	4	75,1	1	18,8	2	37,6	0	0,0
Lorca	95515	8224	8610,2	72	81	84,8	46	48,2	38	39,8	17	17,8
Lorquí	7246	588	8114,8	2	3	41,4	2	27,6	1	13,8	0	0,0
Mazarrón	32839	1536	4677,4	19	2	6,1	2	6,1	2	6,1	0	0,0
Molina de Segura	73095	5003	6844,5	72	34	46,5	19	26,0	9	12,3	6	8,2
Moratalla	7804	838	10738,1	16	4	51,3	4	51,3	4	51,3	1	12,8
Mula	17021	1615	9488,3	14	2	11,8	1	5,9	1	5,9	1	5,9
Murcia	459403	34897	7596,2	432	284	61,8	145	31,6	131	28,5	62	13,5
Ojós	510	17	3333,3	1	0	0,0	0	0,0	0	0,0	0	0,0
Pliego	3843	186	4840,0	0	1	26,0	0	0,0	0	0,0	0	0,0
Puerto Lumbreras	15780	878	5564,0	6	8	50,7	4	25,3	6	38,0	4	25,3
Ricote	1253	92	7342,4	3	1	79,8	0	0,0	1	79,8	0	0,0
San Javier	33129	2225	6716,2	14	28	84,5	13	39,2	11	33,2	6	18,1
San Pedro del Pinatar	25932	1759	6783,1	21	8	30,8	3	11,6	3	11,6	0	0,0
Santomera	16270	1072	6588,8	17	3	18,4	2	12,3	2	12,3	1	6,1
Torre Pacheco	36464	3114	8539,9	19	5	13,7	2	5,5	2	5,5	0	0,0
Las Torres de Cotillas	21753	1655	7608,1	18	20	91,9	12	55,2	12	55,2	7	32,2
Totana	32529	3667	11273,0	31	14	43,0	9	27,7	9	27,7	4	12,3
Ulea	849	55	6478,2	1	0	0,0	0	0,0	0	0,0	0	0,0
La Unión	20538	1111	5409,5	11	7	34,1	6	29,2	4	19,5	3	14,6
Villanueva del Segura	3111	261	8389,6	17	3	96,4	3	96,4	0	0,0	0	0,0
Yecla	34834	4008	11506,0	57	6	17,2	5	14,4	5	14,4	1	2,9
Otras CCAA/Desconoc.		293		2	3		0		2		0	
Total	1511251	112344	7433,8	1462	743	49,2	403	26,7	349	23,1	162	10,7

*Incidenc. Acum. x100.000hab. FIS: fecha inicio síntomas Fuente: Servicio de Epidemiología. D.G. Salud Pública y Adicciones

Como se muestra en la Tabla 1, desde el 10 de mayo de 2020 hasta el 13 de junio 2021 se han producido 1462 defunciones, de las cuales 818 corresponden a hombres (56,0%) y 644 en mujeres (44,0%). El 88,0% de las defunciones (1287) se han producido en mayores de 65 años. Desde el 1 de enero de 2021 se han producido el 57,3% de todas las defunciones acaecidas desde el 10 de mayo de 2020.

4. CASOS E INCIDENCIA POR ÁREA DE SALUD

Los casos por PCR/Antígeno positivos según el área de salud en la que residen se presenta en la Tabla 2.

Tabla 2. Casos confirmados COVID-19 desde 10 de mayo 2020 hasta 13 de junio 2021 por área de salud (N=112344). Región de Murcia

Área de Salud	Población	Casos acum.	% Total casos	IA*	PCR/Ag+ Semanas 22 y 23		PCR/Ag+ con FIS Semanas 22 y 23		PCR/Ag+ Semana 23		PCR/Ag+ con FIS Semana 23	
					Casos	IA*	Casos	IA*	Casos	IA*	Casos	IA*
Murcia Oeste	269627	19436	17,3%	7208,5	137	50,8	78	28,9	75	27,8	30	11,1
Cartagena	288536	15984	14,2%	5539,7	101	35,0	60	20,8	46	15,9	30	10,4
Lorca	180577	14010	12,5%	7758,5	103	57,0	58	32,1	51	28,2	24	13,3
Noroeste	69947	5599	5,0%	8004,6	44	62,9	22	31,5	22	31,5	4	5,7
Altiplano	60828	7124	6,3%	11711,7	10	16,4	8	13,2	7	11,5	3	4,9
Vega Media del Segura	272042	19831	17,7%	7289,7	148	54,4	77	28,3	57	21,0	26	9,6
Murcia Este	204969	15324	13,6%	7476,3	96	46,8	44	21,5	38	18,5	22	10,7
Mar Menor	109851	8020	7,1%	7300,8	45	41,0	17	15,5	14	12,7	3	2,7
Vega Alta del Segura	54874	3884	3,5%	7078,0	18	32,8	13	23,7	12	21,9	7	12,8
Otras CCAA		3132	2,8%		41		26		27		13	
Total	1511251	112344	100,0%	7433,8	743	49,2	403	26,7	349	23,1	162	10,7

*Incidencia acumulada por 100.000 habitantes FIS: fecha inicio síntomas

Fuente: Servicio de Epidemiología. D.G. Salud Pública y Adicciones.



5. CASOS SEGÚN GRUPO DE EDAD Y SEXO

La mediana de edad en los casos confirmados con edad conocida es 39 años (39 en hombres y 39 en mujeres) y el 51,5% de los casos confirmados son mujeres. La distribución por edad y sexo se presenta en la Tabla 3.

Tabla 3. Casos confirmados COVID-19 desde 10 de mayo 2020 hasta 13 de junio 2021 por edad y sexo (N=112340). Región de Murcia

	Total PCR/Ag+ desde 10 mayo 2020			Hombres PCR/Ag+ desde 10 mayo 2020			Mujeres PCR/Ag+ desde 10 mayo 2020			Ambos sexos PCR/Ag+ Semanas 22 y 23			Ambos sexos PCR/Ag+ Semana 23		
Grupos de edad	Casos acum.	%	IA*	Casos acum.	%	IA*	Casos acum.	%	IA*	Casos	%	IA*	Casos	%	IA*
< 2 años	1993	1,8%	6908,9	1036	1,9%	7049,1	957	1,7%	6763,3	16	2,2%	55,5	6	1,7%	20,8
2-4	2974	2,6%	6218,8	1490	2,7%	6057,4	1484	2,6%	6389,7	24	3,2%	50,2	6	1,7%	12,5
5-14	11933	10,6%	6651,4	6093	11,2%	6594,7	5840	10,1%	6711,5	84	11,3%	46,8	37	10,6%	20,6
15-29	24505	21,8%	9454,9	12019	22,1%	8959,5	12486	21,6%	9986,3	188	25,3%	72,5	86	24,6%	33,2
30-39	16643	14,8%	7963,0	7881	14,5%	7389,7	8762	15,1%	8560,5	137	18,4%	65,5	62	17,8%	29,7
40-49	19416	17,3%	7639,4	9356	17,2%	7064,0	10060	17,4%	8265,5	147	19,8%	57,8	73	20,9%	28,7
50-59	16093	14,3%	7546,3	7793	14,3%	7270,6	8300	14,3%	7824,9	97	13,1%	45,5	44	12,6%	20,6
60-69	9028	8,0%	6145,3	4627	8,5%	6503,3	4401	7,6%	5809,1	36	4,8%	24,5	24	6,9%	16,3
70-79	5211	4,6%	5064,2	2477	4,6%	5294,2	2734	4,7%	4872,4	8	1,1%	7,8	6	1,7%	5,8
>= 80	4544	4,0%	6512,7	1657	3,0%	6218,1	2887	5,0%	6694,8	6	0,8%	8,6	5	1,4%	7,2
>= 65	13415	11,9%	5747,6	6010	11,0%	5869,8	7405	12,8%	5652,1	22	3,0%	9,4	15	4,3%	6,4
Total	112340	100,0%	7433,6	54429	100,0%	7280,4	57911	100,0%	7674,9	743	100,0%	49,2	349	100,0%	23,1

*Incidencia acumulada por 100.000 habitantes

Fuente: Servicio de Epidemiología. D.G. Salud Pública y Adicciones.

Según casos por grupos de edad, en las dos últimas semanas el porcentaje de casos jóvenes de 15-29 años representa el 25,3% y el de menores de 15 años es el 16,7%. Por otra parte, el porcentaje de casos de 60 o más años es el 6,7% en los últimos 14 días. Respecto a la incidencia acumulada, en las dos últimas semanas, el grupo de 15-29 años es el de mayor incidencia, seguido del grupo de 30-39 años.

6. CASOS SEGÚN GRUPO DE EDAD, SITUACIÓN CLÍNICA Y DEFUNCIONES

Se ha registrado la hospitalización en algún momento durante su enfermedad (no se refiere a los hospitalizados a día de hoy) de 8539 casos de los 112344 encuestados (7,6%), con un 8,7% de hospitalizaciones en hombres y un 6,6% en mujeres. La media de edad en el conjunto de hospitalizados es de 62 años (59 años en los casos UCI) y mediana 62 años (61 años en los casos UCI).

La mediana de tiempo de hospitalización, excluyendo fallecidos, es de 7 días (P25: 4, P75: 15) y la de estancia en UCI de 10 días (P25: 6, P75: 28).

En la Tabla 4 y Figura 6 se muestra la distribución de los casos según si presentan o no síntomas por grupos de edad y el total.

Tabla 4. Casos confirmados COVID-19 desde 10 de mayo 2020 hasta 13 de junio 2021 según presencia de síntomas y grupos de edad (N=110381). Región de Murcia

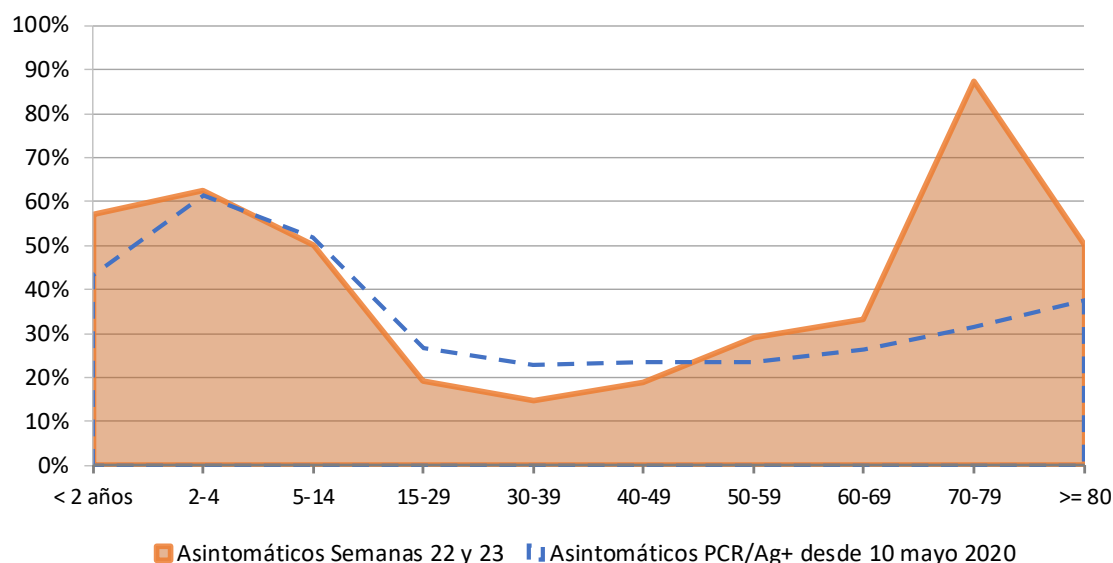
Edad	Asintomáticos PCR/Ag+ desde 10 mayo 2020		Síntomáticos PCR/Ag+ desde 10 mayo 2020		Asintomáticos Semanas 22 y 23		Síntomáticos Semanas 22 y 23	
	Casos acum.	%*	Casos acum.	%*	Casos	%*	Casos	%*
< 2 años	853	43,1%	1124	56,9%	8	57,1%	6	42,9%
2-4	1808	61,3%	1141	38,7%	15	62,5%	9	37,5%
5-14	6144	52,0%	5680	48,0%	42	50,0%	42	50,0%
15-29	6424	26,7%	17627	73,3%	36	19,1%	152	80,9%
30-39	3748	23,0%	12579	77,0%	20	14,8%	115	85,2%
40-49	4469	23,4%	14607	76,6%	27	18,8%	117	81,3%
50-59	3729	23,5%	12113	76,5%	28	29,2%	68	70,8%
60-69	2331	26,2%	6553	73,8%	12	33,3%	24	66,7%
70-79	1615	31,5%	3507	68,5%	7	87,5%	1	12,5%
>= 80	1623	37,5%	2706	62,5%	3	50,0%	3	50,0%
Total	32744	29,7%	77637	70,3%	198	26,9%	537	73,1%

* Porcentaje de asintomáticos por grupos de edad

Fuente: Servicio de Epidemiología. D.G. Salud Pública y Adicciones.



Figura 6. Porcentaje de casos asintomáticos confirmados COVID-19 desde 10 de mayo 2020 hasta 13 de junio 2021 por edad (N=110381). Región de Murcia



Fuente: Servicio de Epidemiología. D.G. Salud Pública y Adicciones.

La distribución del total de casos acumulados en ambos sexos, hombres y mujeres, por edad según situación clínica y defunciones se presenta en la Tabla 5, 6 y 7 respectivamente.

Tabla 5. Casos confirmados COVID-19 acumulados desde 10 de mayo 2020 hasta 13 de junio 2021 por grupos de edad y situación clínica (N=112344). Ambos sexos.

Región de Murcia

Grupos de edad	Hospitalizados PCR/Ag+ desde 10 mayo 2020			UCI PCR/Ag+ desde 10 mayo 2020			Defunciones PCR/Ag+ desde 10 mayo 2020			
	Casos acum.	%	IA*	Casos acum.	%	IA*	Casos acum.	%	Letalidad (%)**	IA*
< 2 años	45	0,5%	156,0	1	0,1%	3,5	0	0,0%	0,0%	0,0
2-4	9	0,1%	18,8	2	0,2%	4,2	0	0,0%	0,0%	0,0
5-14	43	0,5%	24,0	4	0,4%	2,2	0	0,0%	0,0%	0,0
15-29	351	4,1%	135,4	26	2,4%	10,0	0	0,0%	0,0%	0,0
30-39	615	7,2%	294,3	49	4,5%	23,4	6	0,4%	0,0%	2,9
40-49	1138	13,3%	447,8	152	13,8%	59,8	23	1,6%	0,1%	9,0
50-59	1592	18,6%	746,5	278	25,2%	130,4	74	5,1%	0,5%	34,7
60-69	1538	18,0%	1046,9	328	29,8%	223,3	153	10,5%	1,7%	104,1
70-79	1473	17,3%	1431,5	229	20,8%	222,5	326	22,3%	6,3%	316,8
>= 80	1735	20,3%	2486,7	32	2,9%	45,9	880	60,2%	19,4%	1261,3
Total	8539	100,0%	565,0	1101	100,0%	72,9	1462	100,0%	1,3%	96,7

*Incidencia acumulada por 100.000 habitantes ** Defunciones / casos confirmados

Fuente: Servicio de Epidemiología. D.G. Salud Pública y Adicciones



Tabla 6. Casos confirmados COVID19 acumulados desde 10 de mayo 2020 hasta 13 de junio 2021 por grupos de edad y situación clínica (N=112344). Hombres. Región de Murcia

Grupos de edad	Hospitalizados PCR/Ag+ desde 10 mayo 2020			UCI PCR/Ag+ desde 10 mayo 2020			Defunciones PCR/Ag+ desde 10 mayo 2020			
	Casos acum.	%	IA*	Casos acum.	%	IA*	Casos acum.	%	Letalidad (%)**	IA*
< 2 años	32	0,7%	217,7	1	0,1%	6,8	0	0,0%	0,0%	0,0
2-4	6	0,1%	24,4	1	0,1%	4,1	0	0,0%	0,0%	0,0
5-14	24	0,5%	26,0	2	0,3%	2,2	0	0,0%	0,0%	0,0
15-29	134	2,8%	99,9	11	1,4%	8,2	0	0,0%	0,0%	0,0
30-39	279	5,9%	261,6	33	4,3%	30,9	4	0,5%	0,1%	3,8
40-49	700	14,8%	528,5	115	14,9%	86,8	20	2,4%	0,2%	15,1
50-59	971	20,6%	905,9	198	25,7%	184,7	55	6,7%	0,7%	51,3
60-69	937	19,9%	1317,0	238	30,9%	334,5	113	13,8%	2,4%	158,8
70-79	839	17,8%	1793,2	153	19,8%	327,0	205	25,1%	8,3%	438,2
>= 80	792	16,8%	2972,1	19	2,5%	71,3	421	51,5%	25,4%	1579,9
Total	4714	100,0%	623,0	771	100,0%	101,9	818	100,0%	1,5%	108,1

*Incidencia acumulada por 100.000 habitantes ** Defunciones / casos confirmados

Fuente: Servicio de Epidemiología. D.G. Salud Pública y Adicciones

Tabla 7. Casos confirmados COVID19 acumulados desde 10 de mayo 2020 hasta 13 de junio 2021 por grupos de edad y situación clínica (N=112344). Mujeres. Región de Murcia

Grupos de edad	Hospitalizados PCR/Ag+ desde 10 mayo 2020			UCI PCR/Ag+ desde 10 mayo 2020			Defunciones PCR/Ag+ desde 10 mayo 2020			
	Casos acum.	%	IA*	Casos acum.	%	IA*	Casos acum.	%	Letalidad (%)**	IA*
< 2 años	13	0,3%	91,9	0	0,0%	0,0	0	0,0%	0,0%	0,0
2-4	3	0,1%	12,9	1	0,3%	4,1	0	0,0%	0,0%	0,0
5-14	19	0,5%	21,8	2	0,6%	2,2	0	0,0%	0,0%	0,0
15-29	217	5,7%	173,6	15	4,5%	11,2	0	0,0%	0,0%	0,0
30-39	336	8,8%	328,3	16	4,8%	15,0	2	0,3%	0,0%	1,9
40-49	438	11,5%	359,9	37	11,2%	27,9	3	0,5%	0,0%	2,3
50-59	621	16,2%	585,5	80	24,2%	74,6	19	3,0%	0,2%	17,7
60-69	601	15,7%	793,3	90	27,3%	126,5	40	6,2%	0,9%	56,2
70-79	634	16,6%	1129,9	76	23,0%	162,4	121	18,8%	4,4%	258,6
>= 80	943	24,7%	2186,8	13	3,9%	48,8	459	71,3%	15,9%	1722,5
Total	3825	100,0%	506,9	330	100,0%	43,6	644	100,0%	1,1%	85,1

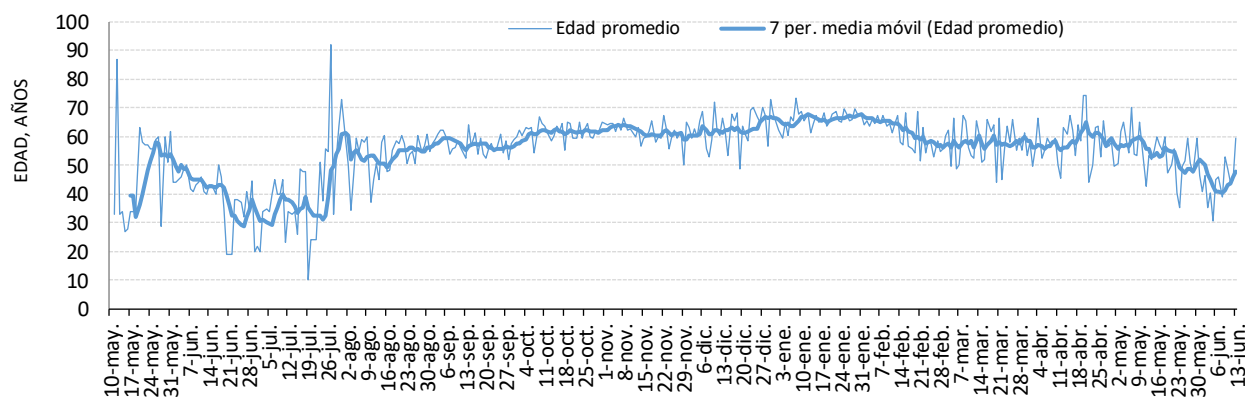
*Incidencia acumulada por 100.000 habitantes ** Defunciones / casos confirmados

Fuente: Servicio de Epidemiología. D.G. Salud Pública y Adicciones



La evolución desde el 11 de mayo de 2020 de la media de edad en casos confirmados con ingreso hospitalario según fecha de ingreso se recoge en la Figura 7.

Figura 7. Media de edad según fecha de ingreso hospitalario y media móvil de edad en 7 días desde 11 de mayo de 2020 hasta 13 de junio 2021. Región de Murcia



Fuente: Servicio de Epidemiología. D.G. Salud Pública y Adicciones

En el caso de las dos últimas semanas, la situación clínica según grupos de edad está recogida en la Tabla 8.

Tabla 8. Casos confirmados COVID-19 por grupos de edad y situación clínica semanas 22 y 23 de 2021 (N=743). Región de Murcia

Grupos de edad	Hospitalizados PCR/Ag+ Semanas 22 y 23			UCI PCR/Ag+ Semanas 22 y 23			Defunciones PCR/Ag+ Semanas 22 y 23***			
	Casos	%	IA*	Casos	%	IA*	Casos	%	Letalidad (%)**	IA*
< 2 años	0	0,0%	0,0	0	0,0%	0,0	0	-	0,0%	0,0
2-4	0	0,0%	0,0	0	0,0%	0,0	0	-	0,0%	0,0
5-14	0	0,0%	0,0	0	0,0%	0,0	0	-	0,0%	0,0
15-29	3	9,1%	1,2	0	0,0%	0,0	0	-	0,0%	0,0
30-39	8	24,2%	3,8	1	33,3%	0,5	0	-	0,0%	0,0
40-49	13	39,4%	5,1	0	0,0%	0,0	0	-	0,0%	0,0
50-59	6	18,2%	2,8	1	33,3%	0,5	0	-	0,0%	0,0
60-69	3	9,1%	2,0	1	33,3%	0,7	0	-	0,0%	0,0
70-79	0	0,0%	0,0	0	0,0%	0,0	0	-	0,0%	0,0
>= 80	0	0,0%	0,0	0	0,0%	0,0	0	-	0,0%	0,0
Total	33	100,0%	2,2	3	100,0%	0,2	0	-	0,0%	0,0

*Incidencia acumulada por 100.000 habitantes ** Defunciones / casos confirmados

*** Incluye únicamente a casos confirmados con fecha de diagnóstico dentro de las semanas señaladas

Fuente: Servicio de Epidemiología. D.G. Salud Pública y Adicciones

Mientras que en caso de la situación clínica de los casos confirmados pertenecientes a las últimas cuatro semanas se presenta en la Tabla 9.

Tabla 9. Casos confirmados COVID-19 por grupos de edad y situación clínica últimas 4 semanas* (N=2002). Región de Murcia**

Grupos de edad	Hospitalizados PCR/Ag+ últimas 4 semanas			UCI PCR/Ag+ últimas 4 semanas			Defunciones PCR/Ag+ últimas 4 semanas			
	Casos	%	IA*	Casos	%	IA*	Casos	%	Letalidad (%)**	IA*
< 2 años	0	0,0%	0,0	0	0,0%	0,0	0	-	0,0%	0,0
2-4	0	0,0%	0,0	0	0,0%	0,0	0	-	0,0%	0,0
5-14	0	0,0%	0,0	0	0,0%	0,0	0	-	0,0%	0,0
15-29	10	8,5%	3,9	1	6,7%	0,4	0	-	0,0%	0,0
30-39	15	12,7%	7,2	2	13,3%	1,0	0	-	0,0%	0,0
40-49	37	31,4%	14,6	4	26,7%	1,6	0	-	0,0%	0,0
50-59	34	28,8%	15,9	5	33,3%	2,3	0	-	0,0%	0,0
60-69	12	10,2%	8,2	3	20,0%	2,0	0	-	0,0%	0,0
70-79	6	5,1%	5,8	0	0,0%	0,0	0	-	0,0%	0,0
>= 80	4	3,4%	5,7	0	0,0%	0,0	0	-	0,0%	0,0
Total	118	100,0%	7,8	15	100,0%	1,0	0	-	0,0%	0,0

*Incidencia acumulada por 100.000 habitantes ** Defunciones / casos confirmados

*** Incluye casos confirmados con fecha de diagnóstico dentro de las últimas 4 semanas en lugar de 2, porque la historia natural e la enfermedad no posibilita analizar el ingreso hospitalario/defunción en los casos confirmados en solo las 2 últimas semanas.

Fuente: Servicio de Epidemiología. D.G. Salud Pública y Adicciones

Desde el 10 de mayo hasta el 13 de junio 2021, la mediana de tiempo desde la fecha de inicio de síntomas hasta el ingreso hospitalario en aquellos pacientes hospitalizados que no estaban previamente ingresados ha sido de 7 días (P25: 3, P75: 10).

La mediana de tiempo desde la fecha de inicio de síntomas hasta el ingreso en UCI en aquellos pacientes hospitalizados que no estaban previamente ingresados ha sido de 9 días (P25: 6, P75: 11).



La distribución de los casos hospitalizados acumulados desde el 10 de mayo según hospital donde se produce el ingreso se presenta en la Tabla 10.

Tabla 10. Distribución porcentual de casos confirmados acumulados COVID-19 desde 10 de mayo 2020 hasta 13 de junio 2021 hospitalizados según hospital (N=8539). Región de Murcia

Hospital	%
VIRGEN DE LA ARRIXACA, HOSPITAL UNIVERSITARIO	20,1%
REINA SOFÍA, HOSPITAL GENERAL UNIVERSITARIO	15,7%
MORALES MESEGUER, HOSPITAL GENERAL UNIVERSITARIO	14,3%
SANTA LUCÍA, HOSPITAL DE	14,1%
RAFAEL MENDEZ, HOSPITAL	10,1%
LOS ARCOS, HOSPITAL	8,6%
VIRGEN DEL CASTILLO, HOSPITAL	4,8%
LA VEGA LORENZO GUIRAO, HOSPITAL DE	3,9%
NOROESTE, HOSPITAL COMARCAL DEL	3,6%
STª MARIA DEL ROSELL, HOSPITAL GENERAL	1,9%
VIRGEN DE LA VEGA, CLÍNICA	1,0%
CLÍNICA VIRGEN DE LA CARIDAD	0,6%
MOLINA, HOSPITAL DE	0,5%
RESTO	0,8%
Total	100,0%

Fuente: Servicio de Epidemiología. D.G. Salud Pública y Adicciones.



7. CASOS EN PROFESIONALES SANITARIOS

En los casos confirmados de profesionales sanitarios se incluye a todos ellos independientemente de si el contagio ha sido en relación a su actividad laboral o sin relación con dicha actividad (extra-laboral).

En la Tabla 11 se recoge información sobre la categoría profesional de los casos que son profesionales sanitarios.

Tabla 11. Casos confirmados COVID-19 desde 10 de mayo 2020 hasta 13 de junio 2021 según ocupación en profesionales sanitarios (N=3725*). Región de Murcia

Ocupación**	Casos acum.	%
AUXILIAR ENFERMERÍA	1070	28,7%
ENFERMERO/A	951	25,5%
MÉDICO/A	436	11,7%
CELADOR/A	142	3,8%
TÉCNICO/A SANITARIO	141	3,8%
FISIOTERAPEUTA	107	2,9%
FARMACÉUTICO/A	61	1,6%
GEROCULTOR/A	37	1,0%
RESTO	780	20,9%
Total	3725	100%

*Esta cifra incluye todos los casos de profesionales sanitarios, independientemente de si el contagio se ha producido en relación a su actividad laboral o sin relación con dicha actividad (extra-laboral).

** Auxiliar Enfermería incluye tanto los casos de auxiliares de enfermería como a los auxiliares de clínica

Fuente: Servicio de Epidemiología. D.G. Salud Pública y Adicciones.