



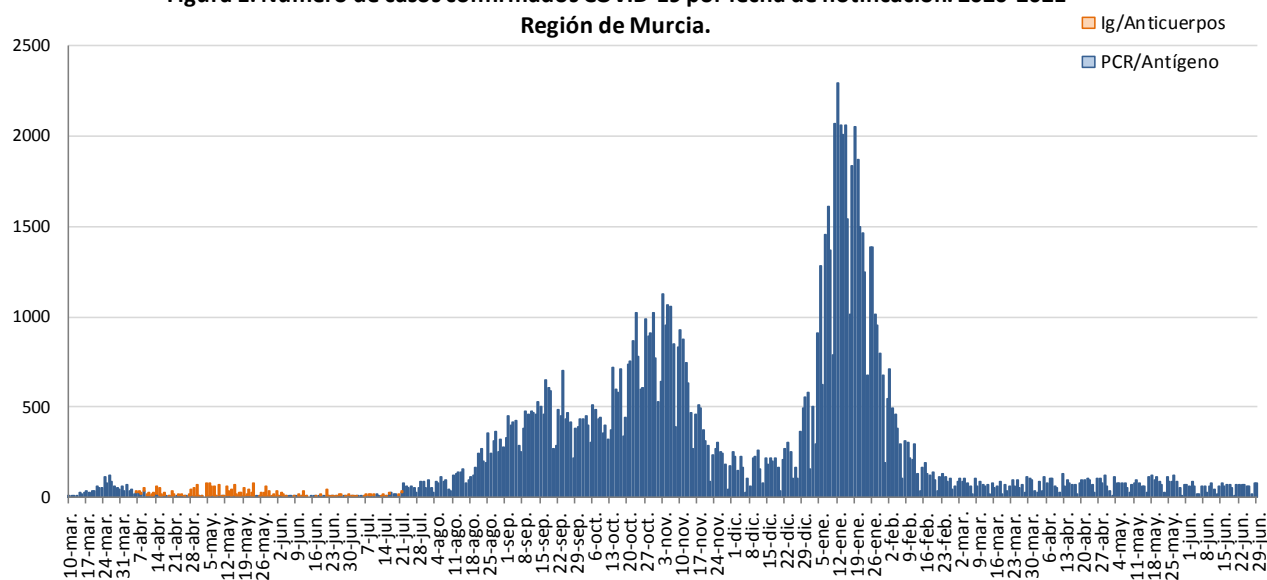
INFORME EPIDEMIOLÓGICO SEMANAL COVID-19 REGIÓN DE MURCIA

A 30 DE JUNIO DE 2021

En la Región de Murcia hasta la fecha del informe se han registrado 114732 casos confirmados de COVID-19. Actualmente se encuentran ingresados en hospitales de la Región 19 casos, de los cuales 6 se encuentran en UCI.

Se ha dado el alta epidemiológica a 112626 pacientes y se han producido 1607 fallecimientos (incluyendo casos con diagnóstico por anticuerpos).

Figura 1. Número de casos confirmados COVID-19 por fecha de notificación. 2020-2021
Región de Murcia.



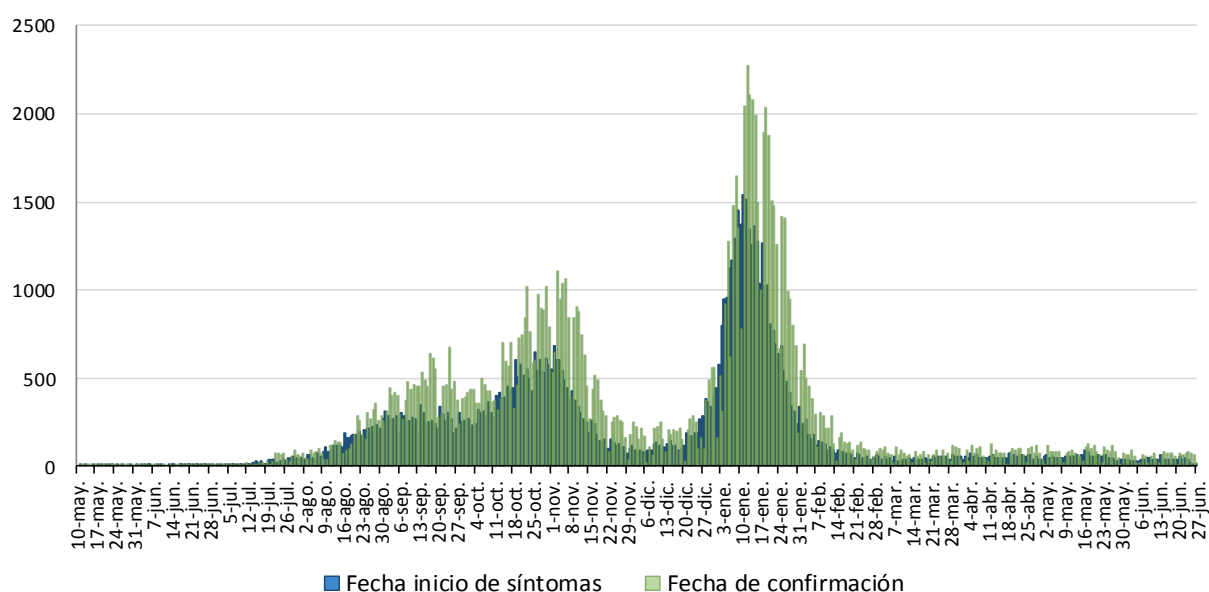
Fuente: Servicio de Epidemiología. D.G. Salud Pública y Adicciones.

Los datos que se presentan a continuación son aquellos sobre los que se tiene información epidemiológica detallada y corresponden a los casos acumulados confirmados por pruebas diagnósticas en la Región de Murcia a partir del 10 de mayo de 2020 hasta la última semana epidemiológica completa (semana nº 25, del 21/06/2021 al 27/06/2021), que suman un total de 113260 casos. También se presentan los casos en la última y dos últimas semanas epidemiológicas (semanas 24 y 25).

1. NÚMERO DE CASOS CONFIRMADOS POR FECHA DE INICIO DE SÍNTOMAS Y CONFIRMACIÓN

Los datos que se presentan a continuación son aquellos sobre los que se tiene información epidemiológica detallada sobre la fecha de inicio de síntomas y fecha de confirmación, todo ello desde el 10 de mayo.

Figura 2. Casos confirmados COVID-19 por fecha de inicio de síntomas (N=77981) y confirmación (N=113259). Región de Murcia 2020/21



Fuente: Servicio de Epidemiología. D. G. Salud Pública y Adicciones

La curva epidémica por fecha de inicio de síntomas (Figura 2) es la que muestra la evolución de la epidemia con la información relativa a los casos confirmados sintomáticos.

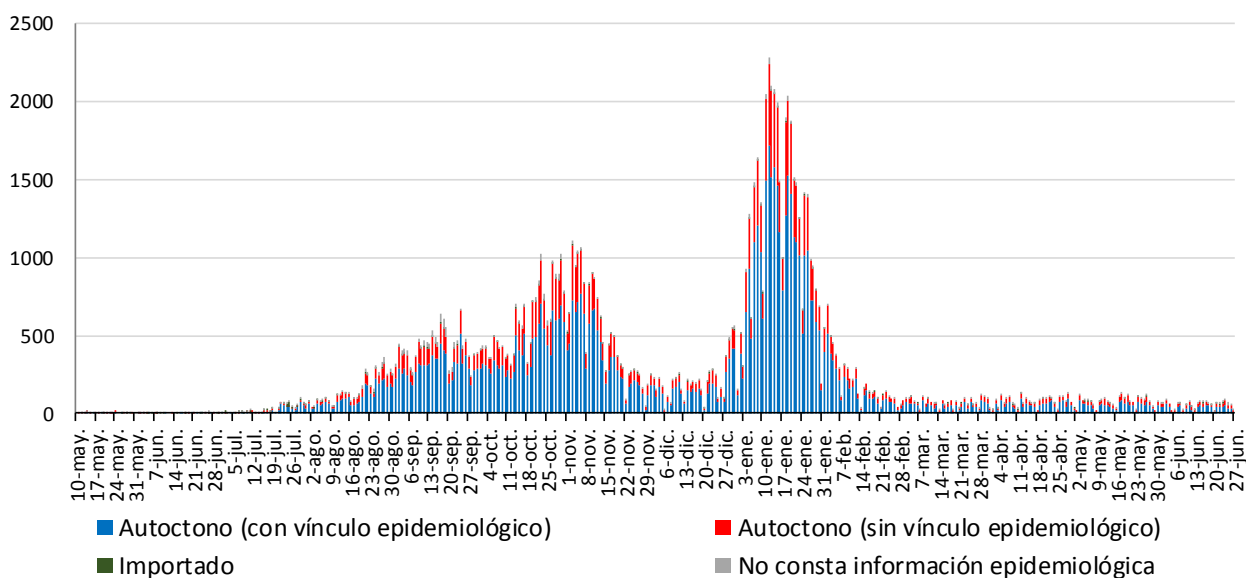
Debido al periodo de incubación que es de 1 a 14 días, la curva que corresponde a la Fecha de Inicio de Síntomas (FIS) puede ir modificándose en los últimos 14 días.



2. CASOS SEGÚN EL ORIGEN DEL CONTAGIO

Los casos confirmados según el origen del contagio y fecha de confirmación se presentan en la Figura 3.

Figura 3. Casos confirmados COVID-19 según origen de contagio y fecha de confirmación (N=113259). Región de Murcia 2020/21

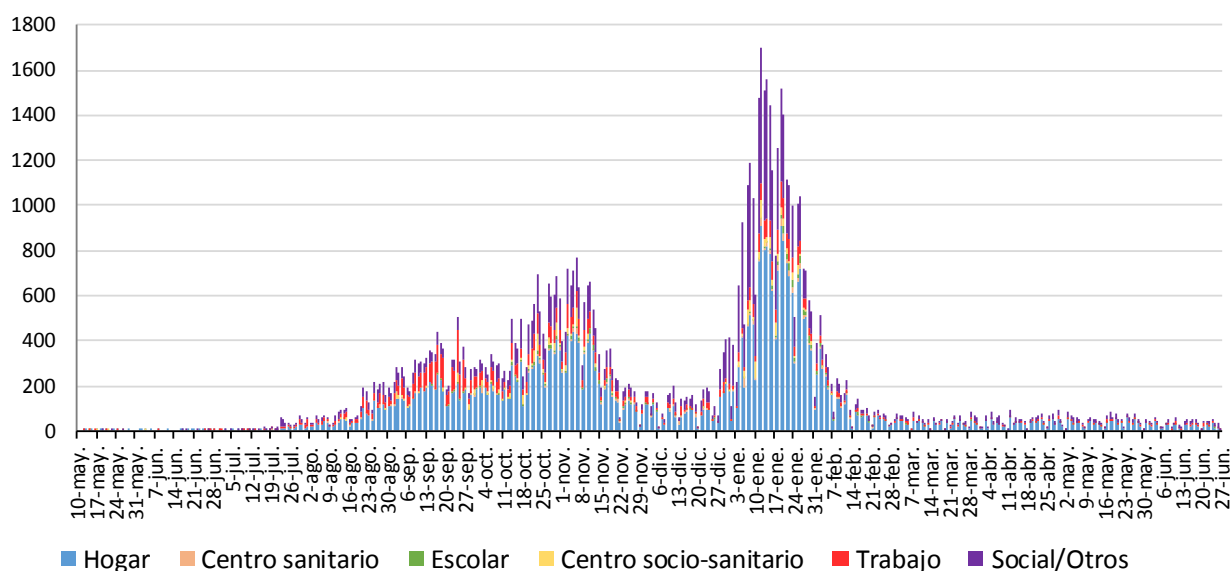


Fuente: Servicio de Epidemiología. D. G. Salud Pública y Adicciones

Del total de casos confirmados desde el 10 mayo (113260), no consta información epidemiológica en el 3% de los casos, el 0,3% son importados (tanto de otro país como de otra CCAA), el 71,4% son autóctonos con vínculo epidemiológico constatado (contacto con un caso confirmado) y el 25,4% restante son autóctonos sin vínculo epidemiológico.

De los 80860 casos **con vínculo epidemiológico constatado**, 1957 (2,4%) están relacionados con centros socio-sanitarios, 1052 (1,3%) son casos con contagio en centros sanitarios, 45639 (56,4%) corresponden a contagios en el hogar, 9116 (11,3%) han sido laborales, 1117 (1,4%) de ámbito escolar, 21178 (26,2%) el contagio procede de otros ámbitos, principalmente social/ocio. En el 1,0% restante no consta el ámbito. En el apartado de centros socio-sanitarios hemos incluido a los trabajadores y residentes.

Figura 4. Casos confirmados COVID-19 autóctonos con vínculo epidemiológico según origen de contagio y fecha de confirmación (N=80860). Región de Murcia 2020/21

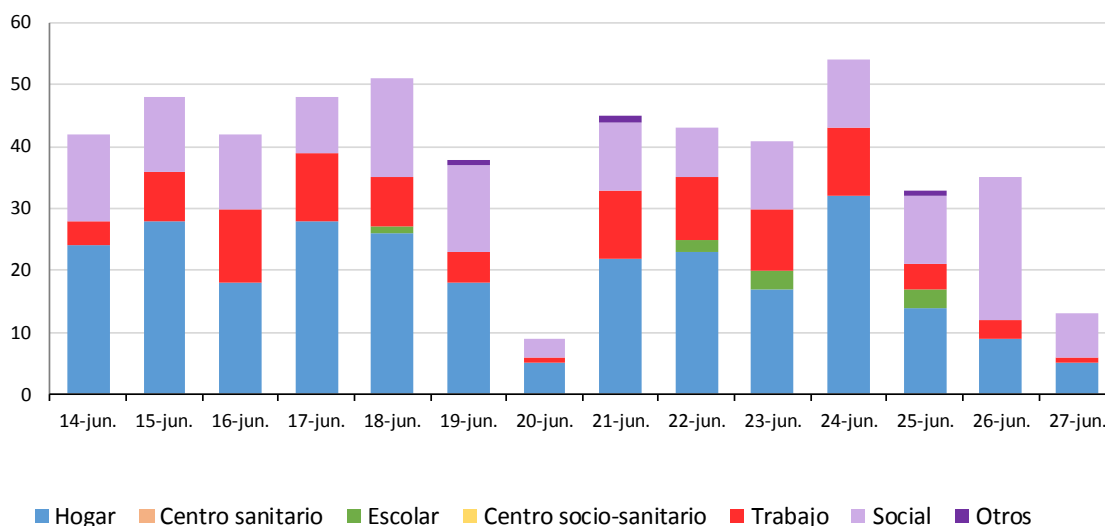


Fuente: Servicio de Epidemiología. D. G. Salud Pública y Adicciones

En la Figura 4 se observa que, en los casos autóctonos con vínculo epidemiológico, según origen del contagio, los casos predominantes son los contagiados en el hogar y en otros ámbitos (principalmente social/ocio).

En las dos últimas semanas, ha habido 546 casos **con vínculo epidemiológico** constatado. De ellos, 0 (0,0%) han sido en centros socio-sanitarios, 269 (49,2%) en el hogar, 99 (18,1%) en el trabajo, 0 (0,0%) en centros sanitarios, 9 (1,6%) de ámbito escolar, 162 (29,6%) de origen social, 3 (0,5%) de otros ámbitos. En el resto de casos (0,9%) no consta el ámbito.

Figura 5. Casos confirmados COVID-19 autóctonos con vínculo epidemiológico según origen de contagio y fecha de confirmación semanas 24 y 25 de 2021 (N=546). Región de Murcia



En la Figura 5 se observa que, en los casos autóctonos con vínculo epidemiológico dentro de las dos últimas dos semanas, los casos predominantes son los contagiados en el hogar, laboral y en el ámbito social/ocio.



3. CASOS SEGÚN MUNICIPIO DE LA REGIÓN DE MURCIA

Los casos por PCR/Ag positiva según municipio de residencia se muestran en la Tabla 1.

Tabla 1. Casos confirmados COVID-19 desde 10 de mayo 2020 hasta 27 de junio 2021 por municipio residencia (N=113260)

Municipio	Población	Casos acum.	IA*	Defun.	PCR/Ag+ Semanas 24 y 25		PCR/Ag+ con FIS Semanas 24 y 25		PCR/Ag+ Semana 25		PCR/Ag+ con FIS Semana 25	
					Casos	IA*	Casos	IA*	Casos	IA*	Casos	IA*
Abanilla	6097	590	9676,9	10	1	16,4	0	0,0	1	16,4	0	0,0
Abarán	13022	742	5698,0	6	4	30,7	4	30,7	2	15,4	1	7,7
Águilas	35722	1396	3908,0	23	4	11,2	4	11,2	4	11,2	3	8,4
Albudeite	1375	144	10472,7	2	0	0,0	0	0,0	0	0,0	0	0,0
Alcantarilla	42345	2833	6690,3	24	23	54,3	12	28,3	9	21,3	7	16,5
Los Alcázares	16590	1158	6980,1	14	13	78,4	6	36,2	1	6,0	0	0,0
Aledo	1031	44	4267,7	1	0	0,0	0	0,0	0	0,0	0	0,0
Alguazas	9761	818	8380,3	14	1	10,2	1	10,2	0	0,0	0	0,0
Alhama de Murcia	22160	1708	7707,6	16	4	18,1	1	4,5	2	9,0	0	0,0
Archena	19428	1527	7859,8	27	3	15,4	3	15,4	2	10,3	2	10,3
Beniel	11465	773	6742,3	12	3	26,2	2	17,4	2	17,4	2	17,4
Blanca	6569	358	5449,8	8	2	30,4	2	30,4	2	30,4	2	30,4
Bullas	11553	661	5721,5	7	14	121,2	9	77,9	11	95,2	7	60,6
Calasparra	10133	438	4322,5	9	16	157,9	16	157,9	8	78,9	7	69,1
Campos del Río	2032	191	9399,6	9	1	49,2	0	0,0	0	0,0	0	0,0
Caravaca de la Cruz	25688	2802	10907,8	50	17	66,2	8	31,1	9	35,0	4	15,6
Cartagena	216108	12505	5786,5	238	106	49,0	55	25,5	51	23,6	22	10,2
Cehegín	14769	1010	6838,6	21	5	33,9	3	20,3	2	13,5	1	6,8
Ceutí	12007	1062	8844,8	15	11	91,6	7	58,3	8	66,6	3	25,0
Cieza	35283	2866	8122,9	38	32	90,7	25	70,9	15	42,5	12	34,0
Fortuna	10289	1176	11429,7	15	2	19,4	2	19,4	2	19,4	1	9,7
Fuente Álamo	16787	1286	7660,7	12	18	107,2	9	53,6	11	65,5	5	29,8
Jumilla	25994	3197	12299,0	45	20	76,9	12	46,2	9	34,6	1	3,8
Librilla	5325	275	5164,3	2	0	0,0	0	0,0	0	0,0	0	0,0
Lorca	95515	8287	8676,1	73	63	66,0	30	31,4	29	30,4	16	16,8
Lorquí	7246	593	8183,8	2	5	69,0	3	41,4	3	41,4	1	13,8
Mazarrón	32839	1561	4753,5	19	24	73,1	20	60,9	22	67,0	14	42,6
Molina de Segura	73095	5058	6919,8	72	53	72,5	29	39,7	29	39,7	7	9,6
Moratalla	7804	840	10763,7	16	2	25,6	1	12,8	0	0,0	0	0,0
Mula	17021	1621	9523,5	14	6	35,3	3	17,6	4	23,5	3	17,6
Murcia	459403	35207	7663,6	432	310	67,5	191	41,6	164	35,7	78	17,0
Ojós	510	17	3333,3	1	0	0,0	0	0,0	0	0,0	0	0,0
Pliego	3843	186	4840,0	0	0	0,0	0	0,0	0	0,0	0	0,0
Puerto Lumbreras	15780	888	5627,4	6	9	57,0	6	38,0	3	19,0	2	12,7
Ricote	1253	92	7342,4	3	0	0,0	0	0,0	0	0,0	0	0,0
San Javier	33129	2246	6779,6	14	21	63,4	18	54,3	12	36,2	7	21,1
San Pedro del Pinatar	25932	1775	6844,8	21	16	61,7	6	23,1	4	15,4	2	7,7
Santomera	16270	1074	6601,1	17	2	12,3	1	6,1	0	0,0	0	0,0
Torre Pacheco	36464	3130	8583,8	19	16	43,9	4	11,0	5	13,7	0	0,0
Las Torres de Cotillas	21753	1684	7741,5	18	29	133,3	16	73,6	14	64,4	4	18,4
Totana	32529	3685	11328,4	31	18	55,3	11	33,8	12	36,9	9	27,7
Ulea	849	55	6478,2	1	0	0,0	0	0,0	0	0,0	0	0,0
La Unión	20538	1128	5492,3	11	17	82,8	9	43,8	6	29,2	3	14,6
Villanueva del Segura	3111	261	8389,6	17	0	0,0	0	0,0	0	0,0	0	0,0
Yecla	34834	4015	11526,1	57	7	20,1	7	20,1	6	17,2	3	8,6
Otras CCAA/Desconoc.		297		2	4		2		2		1	
Total	1511251	113260	7494,5	1464	902	59,8	538	35,6	466	30,8	230	15,2

*Incidenc. Acum. x100.000hab.

FIS: fecha inicio síntomas

Fuente: Servicio de Epidemiología. D.G. Salud Pública y Adicciones

Como se muestra en la Tabla 1, desde el 10 de mayo de 2020 hasta el 27 de junio 2021 se han producido 1464 defunciones, de las cuales 820 corresponden a hombres (56,0%) y 644 en mujeres (44,0%). El 88,0% de las defunciones (1289) se han producido en mayores de 65 años. Desde el 1 de enero de 2021 se han producido el 57,3% de todas las defunciones acaecidas desde el 10 de mayo de 2020.

4. CASOS E INCIDENCIA POR ÁREA DE SALUD

Los casos por PCR/Antígeno positivos según el área de salud en la que residen se presenta en la Tabla 2.

Tabla 2. Casos confirmados COVID-19 desde 10 de mayo 2020 hasta 27 de junio 2021 por área de salud (N=113260). Región de Murcia

Área de Salud	Población	Casos acum.	% Total casos	IA*	PCR/Ag+ Semanas 24 y 25		PCR/Ag+ con FIS Semanas 24 y 25		PCR/Ag+ Semana 25		PCR/Ag+ con FIS Semana 25	
					Casos	IA*	Casos	IA*	Casos	IA*	Casos	IA*
Murcia Oeste	269627	19607	17,3%	7271,9	169	62,7	103	38,2	88	32,6	50	18,5
Cartagena	288536	16151	14,3%	5597,6	161	55,8	90	31,2	88	30,5	42	14,6
Lorca	180577	14104	12,5%	7810,5	92	50,9	50	27,7	47	26,0	29	16,1
Noroeste	69947	5652	5,0%	8080,4	53	75,8	36	51,5	30	42,9	19	27,2
Altiplano	60828	7149	6,3%	11752,8	25	41,1	18	29,6	14	23,0	4	6,6
Vega Media del Segura	272042	20018	17,7%	7358,4	184	67,6	107	39,3	100	36,8	35	12,9
Murcia Este	204969	15395	13,6%	7510,9	70	34,2	44	21,5	35	17,1	17	8,3
Mar Menor	109851	8082	7,1%	7357,2	61	55,5	30	27,3	19	17,3	7	6,4
Vega Alta del Segura	54874	3924	3,5%	7150,9	37	67,4	30	54,7	19	34,6	15	27,3
Otras CCAA		3178	2,8%		50		30		26		12	
Total	1511251	113260	100,0%	7494,5	902	59,7	538	35,6	466	30,8	230	15,2

*Incidencia acumulada por 100.000 habitantes FIS: fecha inicio síntomas

Fuente: Servicio de Epidemiología. D.G. Salud Pública y Adicciones.

5. CASOS SEGÚN GRUPO DE EDAD Y SEXO

La mediana de edad en los casos confirmados con edad conocida es 39 años (39 en hombres y 39 en mujeres) y el 51,5% de los casos confirmados son mujeres. La distribución por edad y sexo se presenta en la Tabla 3.

Tabla 3. Casos confirmados COVID-19 desde 10 de mayo 2020 hasta 27 de junio 2021 por edad y sexo (N=113256). Región de Murcia

Grupos de edad	Total PCR/Ag+ desde 10 mayo 2020			Hombres PCR/Ag+ desde 10 mayo 2020			Mujeres PCR/Ag+ desde 10 mayo 2020			Ambos sexos PCR/Ag+ Semanas 24 y 25			Ambos sexos PCR/Ag+ Semana 25		
	Casos acum.	%	IA*	Casos acum.	%	IA*	Casos acum.	%	IA*	Casos	%	IA*	Casos	%	IA*
< 2 años	2009	1,8%	6964,3	1042	1,9%	7089,9	967	1,7%	6833,9	18	2,0%	62,4	10	2,1%	34,7
2-4	2993	2,6%	6258,5	1500	2,7%	6098,1	1493	2,6%	6428,4	19	2,1%	39,7	8	1,7%	16,7
5-14	12033	10,6%	6707,1	6145	11,2%	6651,0	5888	10,1%	6766,6	100	11,1%	55,7	43	9,2%	24,0
15-29	24851	21,9%	9588,4	12187	22,2%	9084,7	12664	21,7%	10128,7	340	37,7%	131,2	209	44,8%	80,6
30-39	16812	14,8%	8043,9	7959	14,5%	7462,8	8853	15,2%	8649,4	168	18,6%	80,4	74	15,9%	35,4
40-49	19562	17,3%	7696,8	9424	17,2%	7115,3	10138	17,4%	8329,6	141	15,6%	55,5	66	14,2%	26,0
50-59	16159	14,3%	7577,3	7826	14,3%	7301,4	8333	14,3%	7856,1	63	7,0%	29,5	29	6,2%	13,6
60-69	9067	8,0%	6171,8	4648	8,5%	6532,9	4419	7,6%	5832,8	38	4,2%	25,9	20	4,3%	13,6
70-79	5218	4,6%	5071,0	2481	4,5%	5302,8	2737	4,7%	4877,7	7	0,8%	6,8	3	0,6%	2,9
>= 80	4552	4,0%	6524,2	1659	3,0%	6225,6	2893	5,0%	6708,7	8	0,9%	11,5	4	0,9%	5,7
>= 65	13442	11,9%	5759,1	6024	11,0%	5883,4	7418	12,7%	5662,0	27	3,0%	11,6	14	3,0%	6,0
Total	113256	100,0%	7494,2	54871	100,0%	7339,5	58385	100,0%	7737,7	902	100,0%	59,7	466	100,0%	30,8

*Incidencia acumulada por 100.000 habitantes

Fuente: Servicio de Epidemiología. D.G. Salud Pública y Adicciones.

Según casos por grupos de edad, en las dos últimas semanas el porcentaje de casos jóvenes de 15-29 años representa el 37,7% y el de menores de 15 años es el 15,2%. Por otra parte, el porcentaje de casos de 60 o más años es el 5,9% en los últimos 14 días. Respecto a la incidencia acumulada, en las dos últimas semanas, el grupo de 15-29 años es el de mayor incidencia, seguido del grupo de menores de 30-39 años.

6. CASOS SEGÚN GRUPO DE EDAD, SITUACIÓN CLÍNICA Y DEFUNCIONES

Se ha registrado la hospitalización en algún momento durante su enfermedad (no se refiere a los hospitalizados a día de hoy) de 8438 casos de los 113260 encuestados (7,5%), con un 8,5% de hospitalizaciones en hombres y un 6,4% en mujeres. La media de edad en el conjunto de hospitalizados es de 62 años (59 años en los casos UCI) y mediana 63 años (61 años en los casos UCI).

La mediana de tiempo de hospitalización, excluyendo fallecidos, es de 7 días (P25: 4, P75: 15) y la de estancia en UCI de 10 días (P25: 6, P75: 26).

En la Tabla 4 y Figura 6 se muestra la distribución de los casos según si presentan o no síntomas por grupos de edad y el total.

Tabla 4. Casos confirmados COVID-19 desde 10 de mayo 2020 hasta 27 de junio 2021 según presencia de síntomas y grupos de edad (N=111294). Región de Murcia

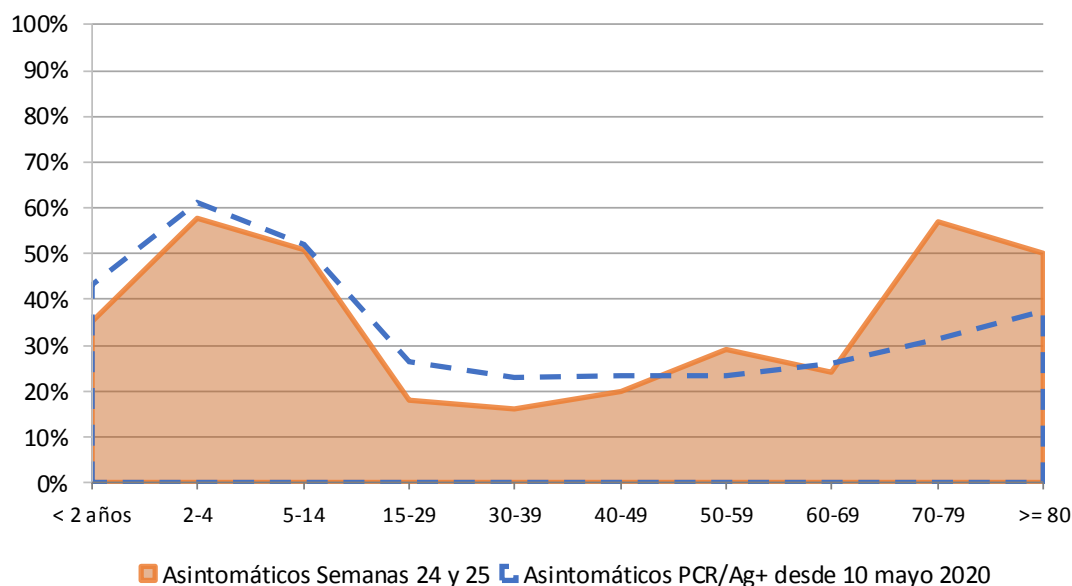
Edad	Asintomáticos PCR/Ag+ desde 10 mayo 2020		Sintomáticos PCR/Ag+ desde 10 mayo 2020		Asintomáticos Semanas 24 y 25		Sintomáticos Semanas 24 y 25	
	Casos acum.	%*	Casos acum.	%*	Casos	%*	Casos	%*
< 2 años	860	43,1%	1135	56,9%	6	35,3%	11	64,7%
2-4	1819	61,3%	1149	38,7%	11	57,9%	8	42,1%
5-14	6196	52,0%	5728	48,0%	51	51,0%	49	49,0%
15-29	6488	26,6%	17907	73,4%	61	18,0%	277	82,0%
30-39	3774	22,9%	12718	77,1%	26	16,0%	137	84,0%
40-49	4500	23,4%	14722	76,6%	28	20,0%	112	80,0%
50-59	3748	23,6%	12161	76,4%	18	29,0%	44	71,0%
60-69	2340	26,2%	6583	73,8%	9	24,3%	28	75,7%
70-79	1617	31,5%	3512	68,5%	4	57,1%	3	42,9%
>= 80	1627	37,5%	2710	62,5%	4	50,0%	4	50,0%
Total	32969	29,6%	78325	70,4%	218	24,5%	673	75,5%

* Porcentaje de asintomáticos por grupos de edad

Fuente: Servicio de Epidemiología. D.G. Salud Pública y Adicciones.



Figura 6. Porcentaje de casos asintomáticos confirmados COVID-19 desde 10 de mayo 2020 hasta 27 de junio 2021 por edad (N=111294). Región de Murcia



Fuente: Servicio de Epidemiología. D.G. Salud Pública y Adicciones.

La distribución del total de casos acumulados en ambos sexos, hombres y mujeres, por edad según situación clínica y defunciones se presenta en la Tabla 5, 6 y 7 respectivamente.

Tabla 5. Casos confirmados COVID-19 acumulados desde 10 de mayo 2020 hasta 27 de junio 2021 por grupos de edad y situación clínica (N=113260). Ambos sexos. Región de Murcia

Grupos de edad	Hospitalizados PCR/Ag+ desde 10 mayo 2020			UCI PCR/Ag+ desde 10 mayo 2020			Defunciones PCR/Ag+ desde 10 mayo 2020			
	Casos acum.	%	IA*	Casos acum.	%	IA*	Casos acum.	%	Letalidad (%)**	IA*
< 2 años	42	0,5%	145,6	1	0,1%	3,5	0	0,0%	0,0%	0,0
2-4	8	0,1%	16,7	2	0,2%	4,2	0	0,0%	0,0%	0,0
5-14	40	0,5%	22,3	4	0,4%	2,2	0	0,0%	0,0%	0,0
15-29	324	3,8%	125,0	25	2,3%	9,6	0	0,0%	0,0%	0,0
30-39	598	7,1%	286,1	49	4,5%	23,4	6	0,4%	0,0%	2,9
40-49	1130	13,4%	444,6	155	14,1%	61,0	23	1,6%	0,1%	9,0
50-59	1585	18,8%	743,2	276	25,2%	129,4	74	5,1%	0,5%	34,7
60-69	1531	18,1%	1042,1	325	29,6%	221,2	154	10,5%	1,7%	104,8
70-79	1459	17,3%	1417,9	228	20,8%	221,6	327	22,3%	6,3%	317,8
>= 80	1721	20,4%	2466,6	32	2,9%	45,9	880	60,1%	19,3%	1261,3
Total	8438	100,0%	558,3	1097	100,0%	72,6	1464	100,0%	1,3%	96,9

*Incidencia acumulada por 100.000 habitantes ** Defunciones / casos confirmados

Fuente: Servicio de Epidemiología. D.G. Salud Pública y Adicciones

*Fondo Europeo de Desarrollo Regional
Una manera de hacer Europa*



Tabla 6. Casos confirmados COVID19 acumulados desde 10 de mayo 2020 hasta 27 de junio 2021 por grupos de edad y situación clínica (N=113260). Hombres. Región de Murcia

Grupos de edad	Hospitalizados PCR/Ag+ desde 10 mayo 2020			UCI PCR/Ag+ desde 10 mayo 2020			Defunciones PCR/Ag+ desde 10 mayo 2020			
	Casos acum.	%	IA*	Casos acum.	%	IA*	Casos acum.	%	Letalidad (%)**	IA*
< 2 años	30	0,6%	204,1	1	0,1%	6,8	0	0,0%	0,0%	0,0
2-4	6	0,1%	24,4	1	0,1%	4,1	0	0,0%	0,0%	0,0
5-14	23	0,5%	24,9	2	0,3%	2,2	0	0,0%	0,0%	0,0
15-29	123	2,6%	91,7	10	1,3%	7,5	0	0,0%	0,0%	0,0
30-39	280	6,0%	262,5	33	4,3%	30,9	4	0,5%	0,1%	3,8
40-49	701	15,0%	529,3	116	15,2%	87,6	20	2,4%	0,2%	15,1
50-59	966	20,6%	901,2	195	25,5%	181,9	55	6,7%	0,7%	51,3
60-69	934	20,0%	1312,8	235	30,8%	330,3	114	13,9%	2,5%	160,2
70-79	830	17,7%	1774,0	152	19,9%	324,9	206	25,1%	8,3%	440,3
>= 80	787	16,8%	2953,3	19	2,5%	71,3	421	51,3%	25,4%	1579,9
Total	4680	100,0%	618,5	764	100,0%	101,0	820	100,0%	1,5%	108,4

*Incidencia acumulada por 100.000 habitantes ** Defunciones / casos confirmados

Fuente: Servicio de Epidemiología. D.G. Salud Pública y Adicciones

Tabla 7. Casos confirmados COVID19 acumulados desde 10 de mayo 2020 hasta 27 de junio 2021 por grupos de edad y situación clínica (N=113260). Mujeres. Región de Murcia

Grupos de edad	Hospitalizados PCR/Ag+ desde 10 mayo 2020			UCI PCR/Ag+ desde 10 mayo 2020			Defunciones PCR/Ag+ desde 10 mayo 2020			
	Casos acum.	%	IA*	Casos acum.	%	IA*	Casos acum.	%	Letalidad (%)**	IA*
< 2 años	12	0,3%	84,8	0	0,0%	0,0	0	0,0%	0,0%	0,0
2-4	2	0,1%	8,6	1	0,3%	4,1	0	0,0%	0,0%	0,0
5-14	17	0,5%	19,5	2	0,6%	2,2	0	0,0%	0,0%	0,0
15-29	201	5,3%	160,8	15	4,5%	11,2	0	0,0%	0,0%	0,0
30-39	318	8,5%	310,7	16	4,8%	15,0	2	0,3%	0,0%	1,9
40-49	429	11,4%	352,5	39	11,7%	29,4	3	0,5%	0,0%	2,3
50-59	619	16,5%	583,6	81	24,3%	75,6	19	3,0%	0,2%	17,7
60-69	597	15,9%	788,0	90	27,0%	126,5	40	6,2%	0,9%	56,2
70-79	629	16,7%	1121,0	76	22,8%	162,4	121	18,8%	4,4%	258,6
>= 80	934	24,9%	2165,9	13	3,9%	48,8	459	71,3%	15,9%	1722,5
Total	3758	100,0%	498,0	333	100,0%	44,0	644	100,0%	1,1%	85,1

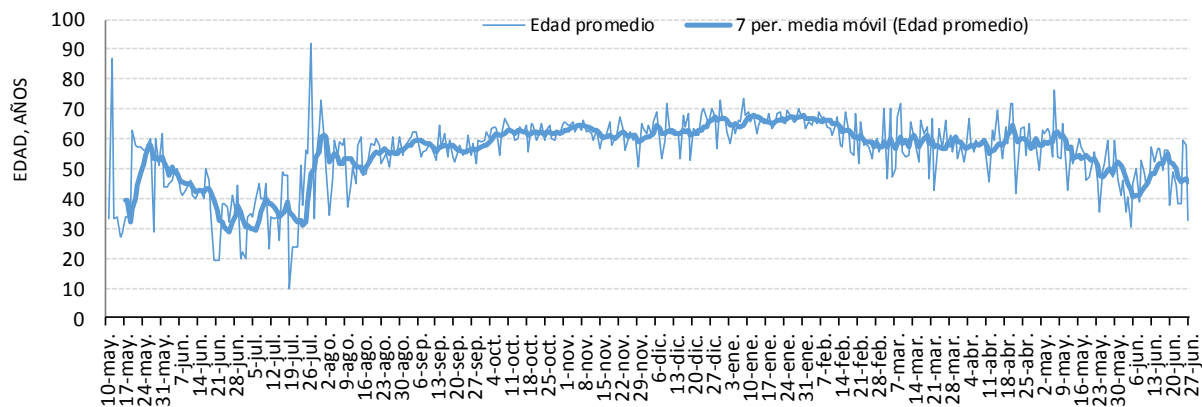
*Incidencia acumulada por 100.000 habitantes ** Defunciones / casos confirmados

Fuente: Servicio de Epidemiología. D.G. Salud Pública y Adicciones



La evolución desde el 11 de mayo de 2020 de la media de edad en casos confirmados con ingreso hospitalario según fecha de ingreso se recoge en la Figura 7.

Figura 7. Media de edad según fecha de ingreso hospitalario y media móvil de edad en 7 días desde 11 de mayo de 2020 hasta 27 de junio 2021. Región de Murcia



Fuente: Servicio de Epidemiología. D.G. Salud Pública y Adicciones

En el caso de las dos últimas semanas, la situación clínica según grupos de edad está recogida en la Tabla 8.

Tabla 8. Casos confirmados COVID-19 por grupos de edad y situación clínica semanas 24 y 25 de 2021 (N=902). Región de Murcia

Grupos de edad	Hospitalizados PCR/Ag+ Semanas 24 y 25			UCI PCR/Ag+ Semanas 24 y 25			Defunciones PCR/Ag+ Semanas 24 y 25***			
	Casos	%	IA*	Casos	%	IA*	Casos	%	Letalidad (%)**	IA*
< 2 años	2	8,3%	6,9	0	0,0%	0,0	0	-	0,0%	0,0
2-4	0	0,0%	0,0	0	0,0%	0,0	0	-	0,0%	0,0
5-14	1	4,2%	0,6	0	0,0%	0,0	0	-	0,0%	0,0
15-29	1	4,2%	0,4	0	0,0%	0,0	0	-	0,0%	0,0
30-39	3	12,5%	1,4	0	0,0%	0,0	0	-	0,0%	0,0
40-49	6	25,0%	2,4	3	100,0%	1,2	0	-	0,0%	0,0
50-59	5	20,8%	2,3	0	0,0%	0,0	0	-	0,0%	0,0
60-69	5	20,8%	3,4	0	0,0%	0,0	0	-	0,0%	0,0
70-79	0	0,0%	0,0	0	0,0%	0,0	0	-	0,0%	0,0
>= 80	1	4,2%	1,4	0	0,0%	0,0	0	-	0,0%	0,0
Total	24	100,0%	1,6	3	100,0%	0,2	0	-	0,0%	0,0

*Incidencia acumulada por 100.000 habitantes ** Defunciones / casos confirmados

*** Incluye únicamente a casos confirmados con fecha de diagnóstico dentro de las semanas señaladas

Fuente: Servicio de Epidemiología. D.G. Salud Pública y Adicciones



Mientras que en caso de la situación clínica de los casos confirmados pertenecientes a las últimas cuatro semanas se presenta en la Tabla 9.

Tabla 9. Casos confirmados COVID-19 por grupos de edad y situación clínica últimas 4 semanas* (N=1710). Región de Murcia**

Grupos de edad	Hospitalizados PCR/Ag+ últimas 4 semanas			UCI PCR/Ag+ últimas 4 semanas			Defunciones PCR/Ag+ últimas 4 semanas			
	Casos	%	IA*	Casos	%	IA*	Casos	%	Letalidad (%)**	IA*
< 2 años	3	4,4%	10,4	0	0,0%	0,0	0	-	0,0%	0,0
2-4	0	0,0%	0,0	0	0,0%	0,0	0	-	0,0%	0,0
5-14	1	1,5%	0,6	0	0,0%	0,0	0	-	0,0%	0,0
15-29	5	7,4%	1,9	0	0,0%	0,0	0	-	0,0%	0,0
30-39	12	17,6%	5,7	1	12,5%	0,5	0	-	0,0%	0,0
40-49	23	33,8%	9,0	3	37,5%	1,2	0	-	0,0%	0,0
50-59	14	20,6%	6,6	2	25,0%	0,9	0	-	0,0%	0,0
60-69	8	11,8%	5,4	2	25,0%	1,4	0	-	0,0%	0,0
70-79	0	0,0%	0,0	0	0,0%	0,0	0	-	0,0%	0,0
>= 80	2	2,9%	2,9	0	0,0%	0,0	0	-	0,0%	0,0
Total	68	100,0%	4,5	8	100,0%	0,5	0	-	0,0%	0,0

*Incidencia acumulada por 100.000 habitantes ** Defunciones / casos confirmados

*** Incluye casos confirmados con fecha de diagnóstico dentro de las últimas 4 semanas en lugar de 2, porque la historia natural e la enfermedad no posibilita analizar el ingreso hospitalario/defunción en los casos confirmados en solo las 2 últimas semanas.

Fuente: Servicio de Epidemiología. D.G. Salud Pública y Adicciones

Desde el 10 de mayo hasta el 27 de junio 2021, la mediana de tiempo desde la fecha de inicio de síntomas hasta el ingreso hospitalario en aquellos pacientes hospitalizados que no estaban previamente ingresados ha sido de 7 días (P25: 3, P75: 10).

La mediana de tiempo desde la fecha de inicio de síntomas hasta el ingreso en UCI en aquellos pacientes hospitalizados que no estaban previamente ingresados ha sido de 9 días (P25: 6, P75: 11).



La distribución de los casos hospitalizados acumulados desde el 10 de mayo según hospital donde se produce el ingreso se presenta en la Tabla 10.

Tabla 10. Distribución porcentual de casos confirmados acumulados COVID-19 desde 10 de mayo 2020 hasta 27 de junio 2021 hospitalizados según hospital (N=8438). Región de Murcia

Hospital	%
VIRGEN DE LA ARRIXACA, HOSPITAL UNIVERSITARIO	19,6%
REINA SOFÍA, HOSPITAL GENERAL UNIVERSITARIO	15,8%
MORALES MESEGUER, HOSPITAL GENERAL UNIVERSITARIO	14,4%
SANTA LUCÍA, HOSPITAL DE	14,2%
RAFAEL MENDEZ, HOSPITAL	10,1%
LOS ARCOS, HOSPITAL	8,6%
VIRGEN DEL CASTILLO, HOSPITAL	4,9%
LA VEGA LORENZO GUIRAO, HOSPITAL DE	4,0%
NOROESTE, HOSPITAL COMARCAL DEL	3,6%
STª MARIA DEL ROSELL, HOSPITAL GENERAL	1,9%
VIRGEN DE LA VEGA, CLÍNICA	1,0%
CLÍNICA VIRGEN DE LA CARIDAD	0,6%
MOLINA, HOSPITAL DE	0,5%
RESTO	0,8%
Total	100,0%

Fuente: Servicio de Epidemiología. D.G. Salud Pública y Adicciones.



7. CASOS EN PROFESIONALES SANITARIOS

En los casos confirmados de profesionales sanitarios se incluye a todos ellos independientemente de si el contagio ha sido en relación a su actividad laboral o sin relación con dicha actividad (extra-laboral).

En la Tabla 11 se recoge información sobre la categoría profesional de los casos que son profesionales sanitarios.

Tabla 11. Casos confirmados COVID-19 desde 10 de mayo 2020 hasta 27 de junio 2021 según ocupación en profesionales sanitarios (N=3744*). Región de Murcia

Ocupación**	Casos acum.	%
AUXILIAR ENFERMERÍA	1077	28,8%
ENFERMERO/A	956	25,5%
MÉDICO/A	438	11,7%
CELADOR/A	142	3,8%
TÉCNICO/A SANITARIO	141	3,8%
FISIOTERAPEUTA	107	2,9%
FARMACÉUTICO/A	61	1,6%
GEROCULTOR/A	37	1,0%
RESTO	785	21,0%
Total	3744	100%

*Esta cifra incluye todos los casos de profesionales sanitarios, independientemente de si el contagio se ha producido en relación a su actividad laboral o sin relación con dicha actividad (extra-laboral).

** Auxiliar Enfermería incluye tanto los casos de auxiliares de enfermería como a los auxiliares de clínica

Fuente: Servicio de Epidemiología. D.G. Salud Pública y Adicciones.