



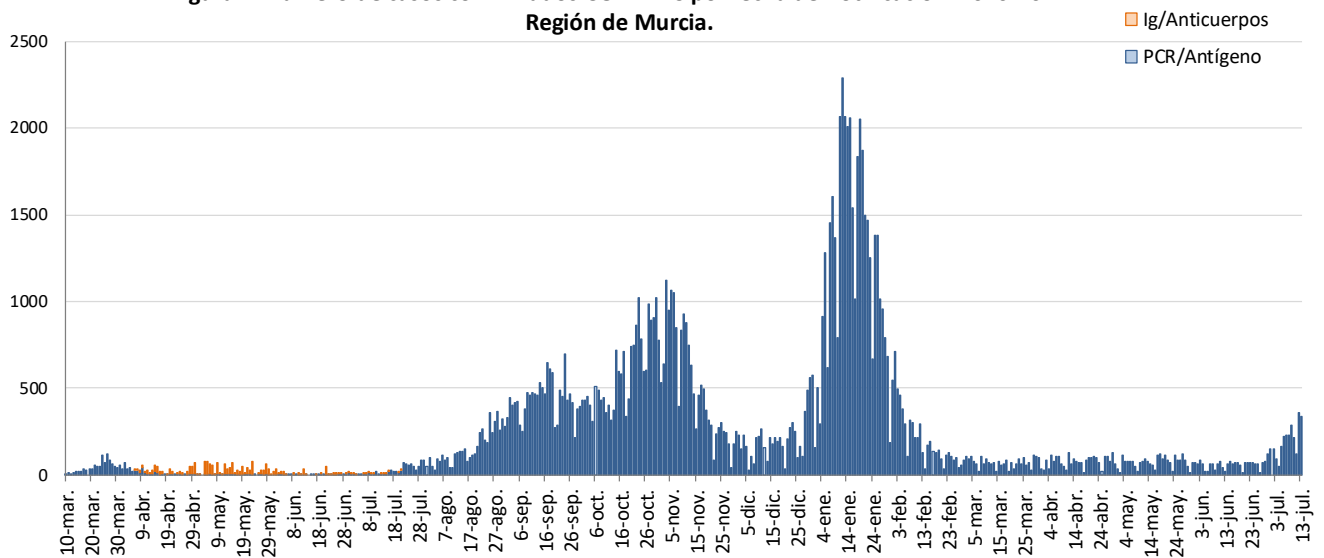
INFORME EPIDEMIOLÓGICO SEMANAL COVID-19 REGIÓN DE MURCIA

A 14 DE JULIO DE 2021

En la Región de Murcia hasta la fecha del informe se han registrado 117466 casos confirmados de COVID-19. Actualmente se encuentran ingresados en hospitales de la Región 38 casos, de los cuales 9 se encuentran en UCI.

Se ha dado el alta epidemiológica a 113778 pacientes y se han producido 1608 fallecimientos (incluyendo casos con diagnóstico por anticuerpos).

Figura 1. Número de casos confirmados COVID-19 por fecha de notificación. 2020-2021
Región de Murcia.



Fuente: Servicio de Epidemiología. D.G. Salud Pública y Adicciones.

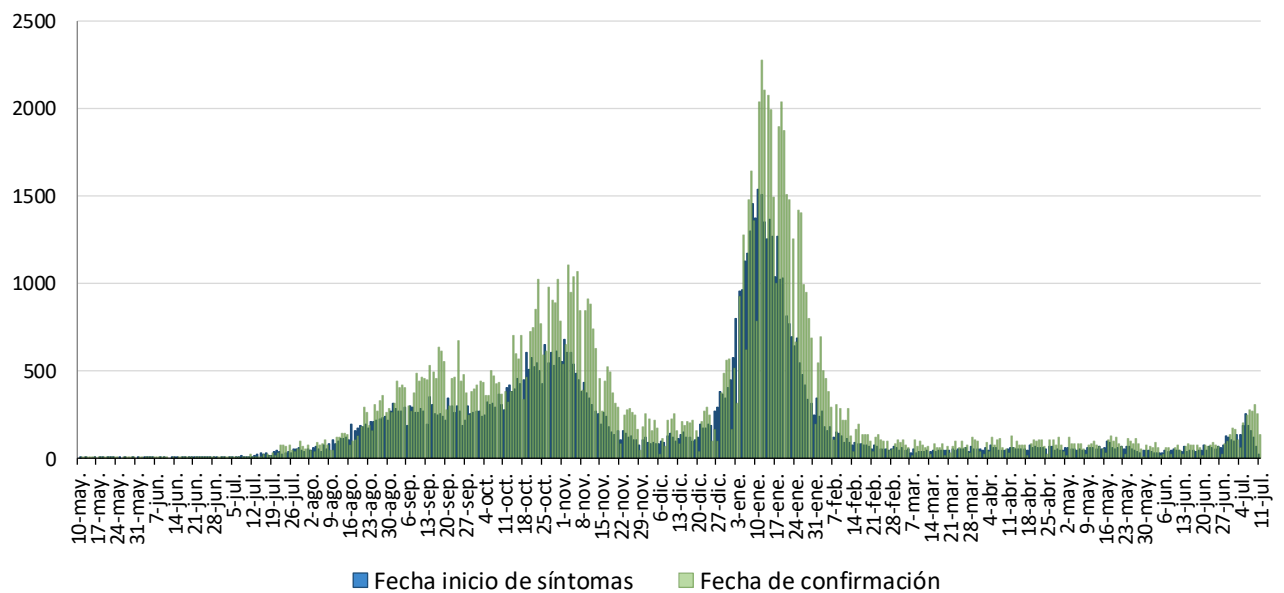
Los datos que se presentan a continuación son aquellos sobre los que se tiene información epidemiológica detallada y corresponden a los casos acumulados confirmados por pruebas diagnósticas en la Región de Murcia a partir del 10 de mayo de 2020 hasta la última semana epidemiológica completa (semana nº 27, del 05/07/2021 al 11/07/2021), que suman un total de 115776 casos. También se presentan los casos en la última y dos últimas semanas epidemiológicas (semanas 26 y 27).



1. NÚMERO DE CASOS CONFIRMADOS POR FECHA DE INICIO DE SÍNTOMAS Y CONFIRMACIÓN

Los datos que se presentan a continuación son aquellos sobre los que se tiene información epidemiológica detallada sobre la fecha de inicio de síntomas y fecha de confirmación, todo ello desde el 10 de mayo.

Figura 2. Casos confirmados COVID-19 por fecha de inicio de síntomas (N=79967) y confirmación (N=115770). Región de Murcia 2020/21



Fuente: Servicio de Epidemiología. D. G. Salud Pública y Adicciones

La curva epidémica por fecha de inicio de síntomas (Figura 2) es la que muestra la evolución de la epidemia con la información relativa a los casos confirmados sintomáticos.

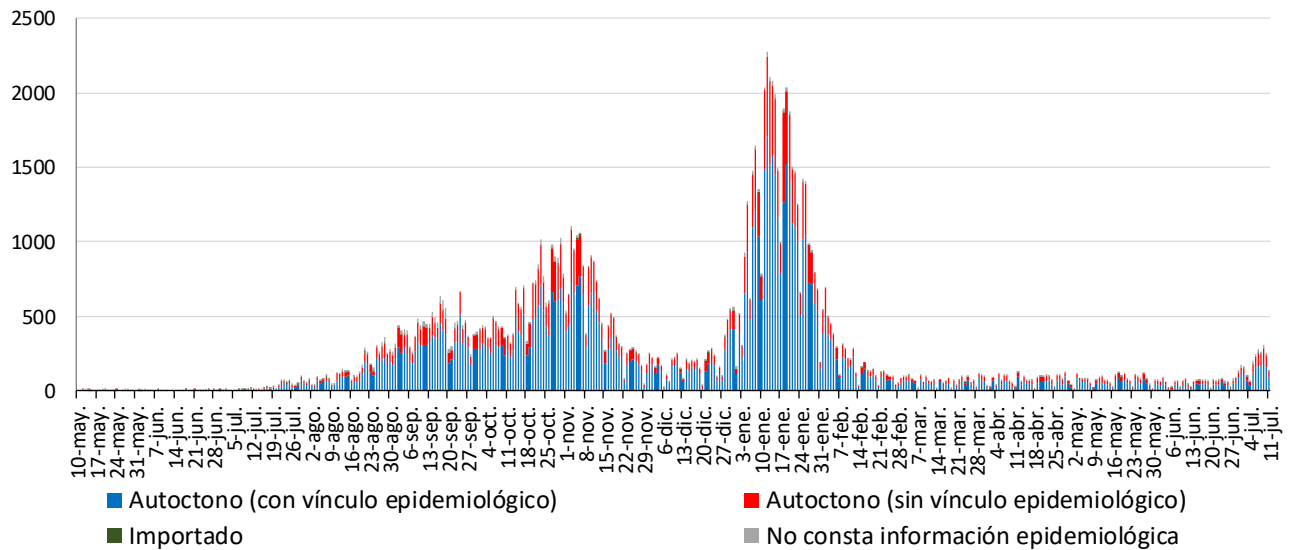
Debido al periodo de incubación que es de 1 a 14 días, la curva que corresponde a la Fecha de Inicio de Síntomas (FIS) puede ir modificándose en los últimos 14 días.



2. CASOS SEGÚN EL ORIGEN DEL CONTAGIO

Los casos confirmados según el origen del contagio y fecha de confirmación se presentan en la Figura 3.

Figura 3. Casos confirmados COVID-19 según origen de contagio y fecha de confirmación (N=115770). Región de Murcia 2020/21



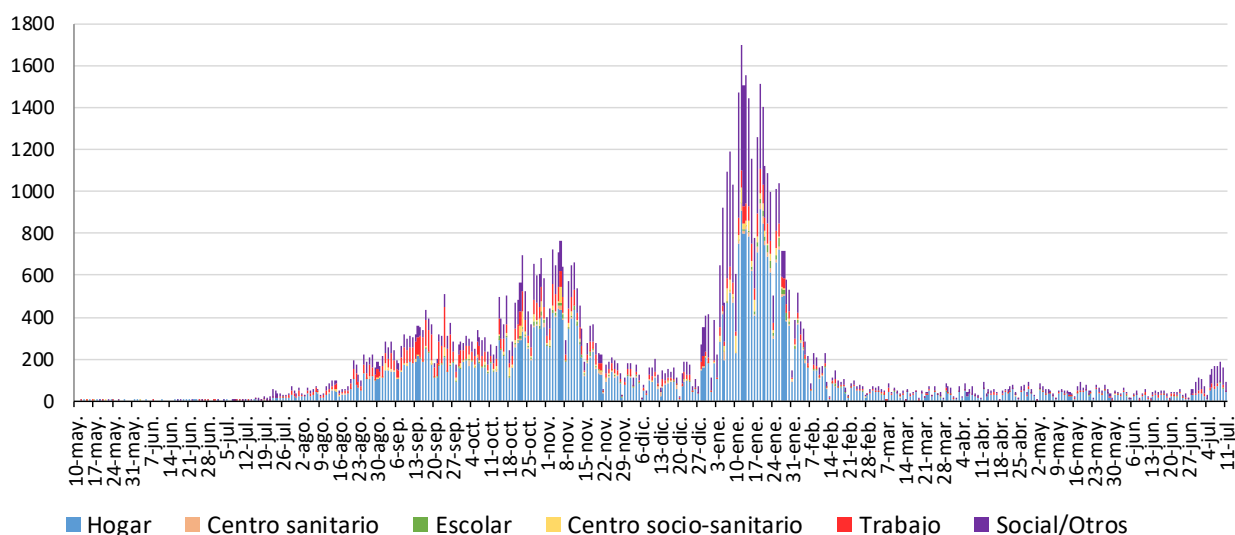
Fuente: Servicio de Epidemiología. D. G. Salud Pública y Adicciones

Del total de casos confirmados desde el 10 mayo (115776), no consta información epidemiológica en el 3% de los casos, el 0,3% son importados (tanto de otro país como de otra CCAA), el 71,2% son autóctonos con vínculo epidemiológico constatado (contacto con un caso confirmado) y el 25,4% restante son autóctonos sin vínculo epidemiológico.



De los 82446 casos **con vínculo epidemiológico constatado**, 1957 (2,4%) están relacionados con centros socio-sanitarios, 1054 (1,3%) son casos con contagio en centros sanitarios, 46254 (56,1%) corresponden a contagios en el hogar, 9266 (11,2%) han sido laborales, 1123 (1,4%) de ámbito escolar, 21967 (26,6%) el contagio procede de otros ámbitos, principalmente social/ocio. En el 1,0% restante no consta el ámbito. En el apartado de centros socio-sanitarios hemos incluido a los trabajadores y residentes.

Figura 4. Casos confirmados COVID-19 autóctonos con vínculo epidemiológico según origen de contagio y fecha de confirmación (N=82446). Región de Murcia 2020/21



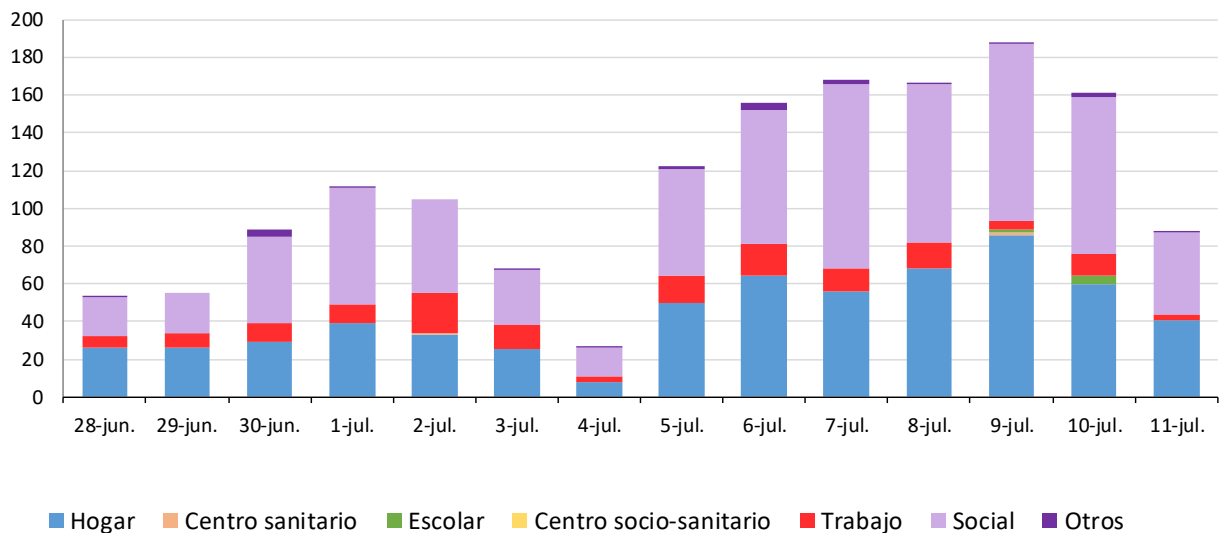
Fuente: Servicio de Epidemiología. D. G. Salud Pública y Adicciones

En la Figura 4 se observa que, en los casos autóctonos con vínculo epidemiológico, según origen del contagio, los casos predominantes son los contagiados en el hogar y en otros ámbitos (principalmente social/ocio).



En las dos últimas semanas, ha habido 1582 casos **con vínculo epidemiológico** constatado. De ellos, 0 (0,0%) han sido en centros socio-sanitarios, 611 (38,6%) en el hogar, 147 (9,3%) en el trabajo, 2 (0,1%) en centros sanitarios, 6 (0,4%) de ámbito escolar, 774 (48,9%) de origen social, 20 (1,3%) de otros ámbitos. En el resto de casos (1,5%) no consta el ámbito.

Figura 5. Casos confirmados COVID-19 autóctonos con vínculo epidemiológico según origen de contagio y fecha de confirmación semanas 26 y 27 de 2021 (N=1582). Región de Murcia



En la Figura 5 se observa que, en los casos autóctonos con vínculo epidemiológico dentro de las dos últimas dos semanas, los casos predominantes son los contagiados en el hogar y en el ámbito social/ocio.



3. CASOS SEGÚN MUNICIPIO DE LA REGIÓN DE MURCIA

Los casos por PCR/Ag positiva según municipio de residencia se muestran en la Tabla 1.

Tabla 1. Casos confirmados COVID-19 desde 10 de mayo 2020 hasta 11 de julio 2021 por municipio residencia (N=115776)

Municipio	Población	Casos acum.	IA*	Defun.	PCR/Ag+ Semanas 26 y 27		PCR/Ag+ con FIS Semanas 26 y 27		PCR/Ag+ Semana 27		PCR/Ag+ con FIS Semana 27	
					Casos	IA*	Casos	IA*	Casos	IA*	Casos	IA*
Abanilla	6097	590	9676,9	10	0	0,0	0	0,0	0	0,0	0	0,0
Abarán	13022	756	5805,6	6	14	107,5	12	92,2	13	99,8	11	84,5
Águilas	35722	1437	4022,7	23	41	114,8	27	75,6	32	89,6	20	56,0
Albudeite	1375	144	10472,7	2	0	0,0	0	0,0	0	0,0	0	0,0
Alcantarilla	42345	2895	6836,7	24	63	148,8	48	113,4	36	85,0	26	61,4
Los Alcázares	16590	1212	7305,6	14	53	319,5	42	253,2	10	60,3	5	30,1
Aledo	1031	45	4364,7	1	1	97,0	1	97,0	1	97,0	1	97,0
Alguazas	9761	834	8544,2	14	16	163,9	10	102,4	11	112,7	5	51,2
Alhama de Murcia	22160	1738	7843,0	16	30	135,4	22	99,3	24	108,3	14	63,2
Archena	19428	1543	7942,1	27	16	82,4	15	77,2	16	82,4	12	61,8
Beniel	11465	796	6942,9	12	23	200,6	14	122,1	19	165,7	9	78,5
Blanca	6569	362	5510,7	8	4	60,9	1	15,2	0	0,0	0	0,0
Bullas	11553	675	5842,6	7	14	121,2	10	86,6	8	69,2	5	43,3
Calasparra	10133	443	4371,9	9	5	49,3	1	9,9	1	9,9	0	0,0
Campos del Río	2032	191	9399,6	9	0	0,0	0	0,0	0	0,0	0	0,0
Caravaca de la Cruz	25688	2812	10946,7	50	10	38,9	7	27,3	7	27,3	3	11,7
Cartagena	216108	12966	5999,8	237	462	213,8	348	161,0	335	155,0	196	90,7
Cehegín	14769	1017	6886,0	21	7	47,4	6	40,6	1	6,8	1	6,8
Ceutí	12007	1077	8969,8	15	15	124,9	11	91,6	12	99,9	7	58,3
Cieza	35283	2898	8213,6	38	32	90,7	12	34,0	19	53,9	5	14,2
Fortuna	10289	1181	11478,3	15	5	48,6	3	29,2	3	29,2	2	19,4
Fuente Álamo	16787	1306	7779,8	12	20	119,1	13	77,4	14	83,4	8	47,7
Jumilla	25994	3241	12468,3	45	44	169,3	30	115,4	25	96,2	14	53,9
Librilla	5325	293	5502,3	2	18	338,0	17	319,2	16	300,5	14	262,9
Lorca	95515	8362	8754,6	73	72	75,4	48	50,3	39	40,8	20	20,9
Lorquí	7246	612	8446,0	2	19	262,2	14	193,2	14	193,2	9	124,2
Mazarrón	32839	1723	5246,8	20	160	487,2	115	350,2	107	325,8	59	179,7
Molina de Segura	73095	5201	7115,4	72	140	191,5	97	132,7	98	134,1	62	84,8
Moratalla	7804	846	10840,6	16	6	76,9	5	64,1	4	51,3	3	38,4
Mula	17021	1660	9752,7	14	39	229,1	24	141,0	18	105,8	5	29,4
Murcia	459403	35889	7812,1	432	687	149,5	460	100,1	441	96,0	249	54,2
Ojós	510	17	3333,3	1	0	0,0	0	0,0	0	0,0	0	0,0
Pliego	3843	191	4970,1	0	5	130,1	4	104,1	4	104,1	3	78,1
Puerto Lumbreras	15780	900	5703,4	6	12	76,0	12	76,0	11	69,7	10	63,4
Ricote	1253	92	7342,4	3	0	0,0	0	0,0	0	0,0	0	0,0
San Javier	33129	2292	6918,4	14	43	129,8	31	93,6	31	93,6	12	36,2
San Pedro del Pinatar	25932	1812	6987,5	21	36	138,8	25	96,4	28	108,0	17	65,6
Santomera	16270	1095	6730,2	17	20	122,9	16	98,3	19	116,8	13	79,9
Torre Pacheco	36464	3248	8907,4	20	118	323,6	93	255,0	85	233,1	59	161,8
Las Torres de Cotillas	21753	1726	7934,5	18	42	193,1	30	137,9	24	110,3	15	69,0
Totana	32529	3728	11460,5	31	43	132,2	29	89,2	28	86,1	20	61,5
Ulea	849	56	6596,0	1	1	117,8	1	117,8	1	117,8	1	117,8
La Unión	20538	1184	5764,9	11	55	267,8	43	209,4	39	189,9	25	121,7
Villanueva del Segura	3111	264	8486,0	16	3	96,4	2	64,3	2	64,3	2	64,3
Yecla	34834	4089	11738,5	57	74	212,4	55	157,9	58	166,5	30	86,1
Otras CCAA/Desconoc.		337		2	39		28		34		20	
Total	1511251	115776	7660,9	1464	2507	166,0	1782	117,9	1688	111,7	992	65,6

*Incidenc. Acum. x100.000hab. FIS: fecha inicio síntomas Fuente: Servicio de Epidemiología. D.G. Salud Pública y Adicciones



Como se muestra en la Tabla 1, desde el 10 de mayo de 2020 hasta el 11 de julio 2021 se han producido 1464 defunciones, de las cuales 820 corresponden a hombres (56,0%) y 644 en mujeres (44,0%). El 88,0% de las defunciones (1288) se han producido en mayores de 65 años. Desde el 1 de enero de 2021 se han producido el 57,3% de todas las defunciones acaecidas desde el 10 de mayo de 2020.

4. CASOS E INCIDENCIA POR ÁREA DE SALUD

Los casos por PCR/Antígeno positivos según el área de salud en la que residen se presenta en la Tabla 2.

Tabla 2. Casos confirmados COVID-19 desde 10 de mayo 2020 hasta 11 de julio 2021 por área de salud (N=115776). Región de Murcia

Área de Salud	Población	Casos acum.	% Total casos	IA*	PCR/Ag+ Semanas 26 y 27		PCR/Ag+ con FIS Semanas 26 y 27		PCR/Ag+ Semana 27		PCR/Ag+ con FIS Semana 27	
					Casos	IA*	Casos	IA*	Casos	IA*	Casos	IA*
Murcia Oeste	269627	20008	17,3%	7420,6	397	147,2	277	102,7	254	94,2	146	54,1
Cartagena	288536	16834	14,5%	5834,3	674	233,6	504	174,7	474	164,3	274	95,0
Lorca	180577	14273	12,3%	7904,1	166	91,9	114	63,1	110	60,9	70	38,8
Noroeste	69947	5693	4,9%	8139,0	41	58,6	29	41,5	20	28,6	12	17,2
Altiplano	60828	7266	6,3%	11945,2	117	192,3	84	138,1	83	136,5	44	72,3
Vega Media del Segura	272042	20451	17,7%	7517,6	428	157,3	293	107,7	279	102,6	173	63,6
Murcia Este	204969	15666	13,5%	7643,1	260	126,8	181	88,3	189	92,2	110	53,7
Mar Menor	109851	8320	7,2%	7573,9	233	212,1	181	164,8	141	128,4	88	80,1
Vega Alta del Segura	54874	3974	3,4%	7242,0	50	91,1	25	45,6	32	58,3	16	29,2
Otras CCAA		3291	2,8%		141		94		106		59	
Total	1511251	115776	100,0%	7660,9	2507	165,9	1782	117,9	1688	111,7	992	65,6

*Incidencia acumulada por 100.000 habitantes FIS: fecha inicio síntomas

Fuente: Servicio de Epidemiología. D.G. Salud Pública y Adicciones.



5. CASOS SEGÚN GRUPO DE EDAD Y SEXO

La mediana de edad en los casos confirmados con edad conocida es 39 años (38 en hombres y 39 en mujeres) y el 51,5% de los casos confirmados son mujeres. La distribución por edad y sexo se presenta en la Tabla 3.

Tabla 3. Casos confirmados COVID-19 desde 10 de mayo 2020 hasta 11 de julio 2021 por edad y sexo (N=115771). Región de Murcia

Grupos de edad	Total PCR/Ag+ desde 10 mayo 2020			Hombres PCR/Ag+ desde 10 mayo 2020			Mujeres PCR/Ag+ desde 10 mayo 2020			Ambos sexos PCR/Ag+ Semanas 26 y 27			Ambos sexos PCR/Ag+ Semana 27		
	Casos acum.	%	IA*	Casos acum.	%	IA*	Casos acum.	%	IA*	Casos	%	IA*	Casos	%	IA*
< 2 años	2042	1,8%	7078,7	1062	1,9%	7226,0	980	1,6%	6925,8	33	1,3%	114,4	19	1,1%	65,9
2-4	3030	2,6%	6335,9	1515	2,7%	6159,0	1515	2,5%	6523,1	36	1,4%	75,3	21	1,2%	43,9
5-14	12215	10,6%	6808,5	6250	11,1%	6764,7	5965	10,0%	6855,1	180	7,2%	100,3	121	7,2%	67,4
15-29	26243	22,7%	10125,4	12904	23,0%	9619,2	13339	22,4%	10668,6	1390	55,4%	536,3	951	56,3%	366,9
30-39	17193	14,9%	8226,2	8148	14,5%	7640,0	9045	15,2%	8837,0	381	15,2%	182,3	246	14,6%	117,7
40-49	19792	17,1%	7787,3	9523	17,0%	7190,0	10269	17,2%	8437,3	227	9,1%	89,3	144	8,5%	56,7
50-59	16289	14,1%	7638,2	7884	14,0%	7355,5	8405	14,1%	7923,9	130	5,2%	61,0	87	5,2%	40,8
60-69	9161	7,9%	6235,8	4697	8,4%	6601,7	4464	7,5%	5892,2	94	3,7%	64,0	74	4,4%	50,4
70-79	5241	4,5%	5093,3	2489	4,4%	5319,9	2752	4,6%	4904,5	23	0,9%	22,4	15	0,9%	14,6
>= 80	4565	3,9%	6542,8	1667	3,0%	6255,6	2898	4,9%	6720,3	13	0,5%	18,6	10	0,6%	14,3
>= 65	13503	11,7%	5785,3	6055	10,8%	5913,7	7448	12,5%	5684,9	61	2,4%	26,1	45	2,7%	19,3
Total	115771	100,0%	7660,6	56139	100,0%	7509,1	59632	100,0%	7903,0	2507	100,0%	165,9	1688	100,0%	111,7

*Incidencia acumulada por 100.000 habitantes

Fuente: Servicio de Epidemiología. D.G. Salud Pública y Adicciones.

Según casos por grupos de edad, en las dos últimas semanas el porcentaje de casos jóvenes de 15-29 años representa el 55,4% y el de menores de 15 años es el 9,9%. Por otra parte, el porcentaje de casos de 60 o más años es el 5,2% en los últimos 14 días. Respecto a la incidencia acumulada, en las dos últimas semanas, el grupo de 15-29 años es el de mayor incidencia, seguido del grupo de 30-39 años.



6. CASOS SEGÚN GRUPO DE EDAD, SITUACIÓN CLÍNICA Y DEFUNCIONES

Se ha registrado la hospitalización en algún momento durante su enfermedad (no se refiere a los hospitalizados a día de hoy) de 8487 casos de los 115776 encuestados (7,3%), con un 8,4% de hospitalizaciones en hombres y un 6,3% en mujeres. La media de edad en el conjunto de hospitalizados es de 62 años (59 años en los casos UCI) y mediana 63 años (61 años en los casos UCI).

La mediana de tiempo de hospitalización, excluyendo fallecidos, es de 7 días (P25: 4, P75: 15) y la de estancia en UCI de 10 días (P25: 6, P75: 26).

En la Tabla 4 y Figura 6 se muestra la distribución de los casos según si presentan o no síntomas por grupos de edad y el total.

Tabla 4. Casos confirmados COVID-19 desde 10 de mayo 2020 hasta 11 de julio 2021 según presencia de síntomas y grupos de edad (N=113771). Región de Murcia

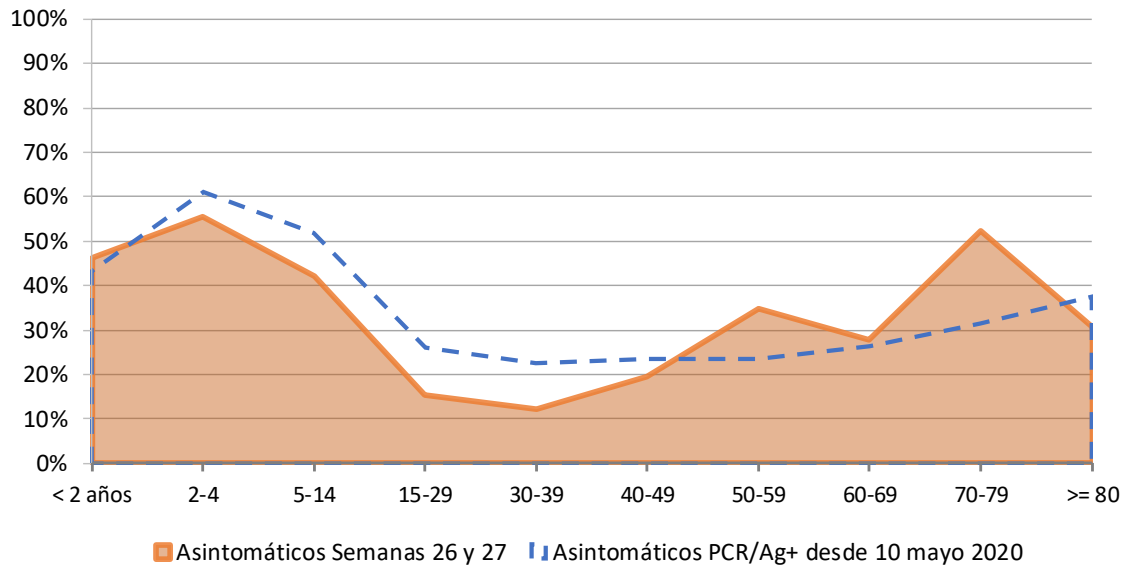
Edad	Asintomáticos PCR/Ag+ desde 10 mayo 2020		Sintomáticos PCR/Ag+ desde 10 mayo 2020		Asintomáticos Semanas 26 y 27		Sintomáticos Semanas 26 y 27	
	Casos acum.	%*	Casos acum.	%*	Casos	%*	Casos	%*
< 2 años	872	43,1%	1150	56,9%	12	46,2%	14	53,8%
2-4	1839	61,2%	1166	38,8%	20	55,6%	16	44,4%
5-14	6271	51,8%	5833	48,2%	75	42,1%	103	57,9%
15-29	6698	26,0%	19079	74,0%	210	15,2%	1169	84,8%
30-39	3821	22,7%	13046	77,3%	46	12,3%	328	87,7%
40-49	4543	23,4%	14902	76,6%	43	19,4%	179	80,6%
50-59	3790	23,6%	12243	76,4%	43	34,7%	81	65,3%
60-69	2366	26,2%	6650	73,8%	26	28,0%	67	72,0%
70-79	1629	31,6%	3523	68,4%	12	52,2%	11	47,8%
>= 80	1631	37,5%	2719	62,5%	4	30,8%	9	69,2%
Total	33460	29,4%	80311	70,6%	491	19,9%	1977	80,1%

* Porcentaje de asintomáticos por grupos de edad

Fuente: Servicio de Epidemiología. D.G. Salud Pública y Adicciones.



Figura 6. Porcentaje de casos asintomáticos confirmados COVID-19 desde 10 de mayo 2020 hasta 11 de julio 2021 por edad (N=113771). Región de Murcia



Fuente: Servicio de Epidemiología. D.G. Salud Pública y Adicciones.

La distribución del total de casos acumulados en ambos sexos, hombres y mujeres, por edad según situación clínica y defunciones se presenta en la Tabla 5, 6 y 7 respectivamente.

Tabla 5. Casos confirmados COVID-19 acumulados desde 10 de mayo 2020 hasta 11 de julio 2021 por grupos de edad y situación clínica (N=115776). Ambos sexos. Región de Murcia

Grupos de edad	Hospitalizados PCR/Ag+ desde 10 mayo 2020			UCI PCR/Ag+ desde 10 mayo 2020			Defunciones PCR/Ag+ desde 10 mayo 2020			
	Casos acum.	%	IA*	Casos acum.	%	IA*	Casos acum.	%	Letalidad (%)**	IA*
< 2 años	43	0,5%	149,1	1	0,1%	3,5	0	0,0%	0,0%	0,0
2-4	8	0,1%	16,7	2	0,2%	4,2	0	0,0%	0,0%	0,0
5-14	41	0,5%	22,9	4	0,4%	2,2	0	0,0%	0,0%	0,0
15-29	332	3,9%	128,1	26	2,4%	10,0	0	0,0%	0,0%	0,0
30-39	611	7,2%	292,3	49	4,4%	23,4	6	0,4%	0,0%	2,9
40-49	1140	13,4%	448,5	158	14,3%	62,2	23	1,6%	0,1%	9,0
50-59	1587	18,7%	744,2	278	25,2%	130,4	74	5,1%	0,5%	34,7
60-69	1537	18,1%	1046,2	326	29,5%	221,9	155	10,6%	1,7%	105,5
70-79	1464	17,2%	1422,8	228	20,7%	221,6	326	22,3%	6,2%	316,8
>= 80	1724	20,3%	2470,9	32	2,9%	45,9	880	60,1%	19,3%	1261,3
Total	8487	100,0%	561,6	1104	100,0%	73,1	1464	100,0%	1,3%	96,9

*Incidencia acumulada por 100.000 habitantes ** Defunciones / casos confirmados

Fuente: Servicio de Epidemiología. D.G. Salud Pública y Adicciones



Tabla 6. Casos confirmados COVID19 acumulados desde 10 de mayo 2020 hasta 11 de julio 2021 por grupos de edad y situación clínica (N=115776). Hombres. Región de Murcia

Grupos de edad	Hospitalizados PCR/Ag+ desde 10 mayo 2020			UCI PCR/Ag+ desde 10 mayo 2020			Defunciones PCR/Ag+ desde 10 mayo 2020			
	Casos acum.	%	IA*	Casos acum.	%	IA*	Casos acum.	%	Letalidad (%)**	IA*
< 2 años	31	0,7%	210,9	1	0,1%	6,8	0	0,0%	0,0%	0,0
2-4	6	0,1%	24,4	1	0,1%	4,1	0	0,0%	0,0%	0,0
5-14	24	0,5%	26,0	2	0,3%	2,2	0	0,0%	0,0%	0,0
15-29	128	2,7%	95,4	11	1,4%	8,2	0	0,0%	0,0%	0,0
30-39	289	6,1%	271,0	33	4,3%	30,9	4	0,5%	0,0%	3,8
40-49	706	15,0%	533,0	117	15,2%	88,3	20	2,4%	0,2%	15,1
50-59	968	20,5%	903,1	197	25,6%	183,8	55	6,7%	0,7%	51,3
60-69	937	19,9%	1317,0	236	30,7%	331,7	114	13,9%	2,4%	160,2
70-79	834	17,7%	1782,5	152	19,8%	324,9	206	25,1%	8,3%	440,3
>= 80	790	16,8%	2964,6	19	2,5%	71,3	421	51,3%	25,3%	1579,9
Total	4713	100,0%	622,8	769	100,0%	101,6	820	100,0%	1,5%	108,4

*Incidencia acumulada por 100.000 habitantes ** Defunciones / casos confirmados
Fuente: Servicio de Epidemiología. D.G. Salud Pública y Adicciones

Tabla 7. Casos confirmados COVID19 acumulados desde 10 de mayo 2020 hasta 11 de julio 2021 por grupos de edad y situación clínica (N=115776). Mujeres. Región de Murcia

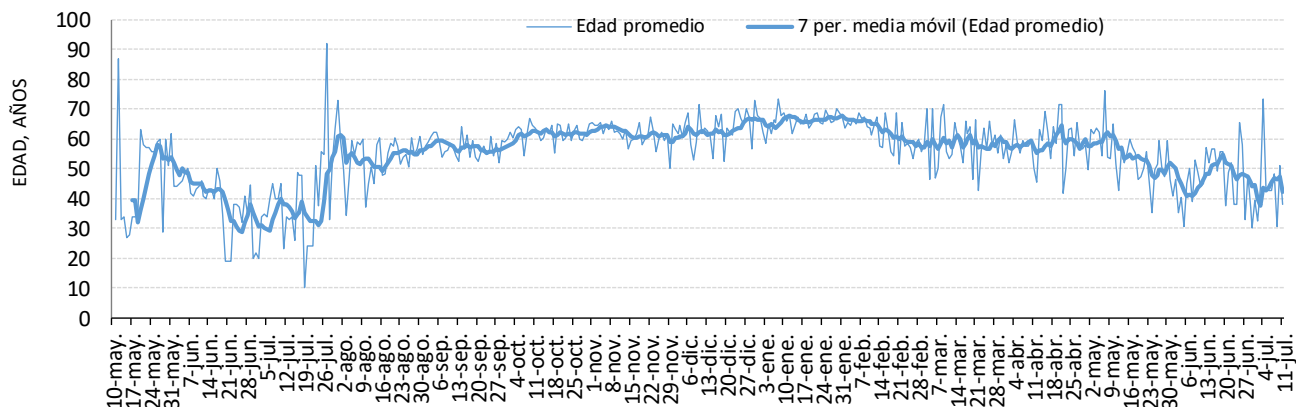
Grupos de edad	Hospitalizados PCR/Ag+ desde 10 mayo 2020			UCI PCR/Ag+ desde 10 mayo 2020			Defunciones PCR/Ag+ desde 10 mayo 2020			
	Casos acum.	%	IA*	Casos acum.	%	IA*	Casos acum.	%	Letalidad (%)**	IA*
< 2 años	12	0,3%	84,8	0	0,0%	0,0	0	0,0%	0,0%	0,0
2-4	2	0,1%	8,6	1	0,3%	4,1	0	0,0%	0,0%	0,0
5-14	17	0,5%	19,5	2	0,6%	2,2	0	0,0%	0,0%	0,0
15-29	204	5,4%	163,2	15	4,5%	11,2	0	0,0%	0,0%	0,0
30-39	322	8,5%	314,6	16	4,8%	15,0	2	0,3%	0,0%	1,9
40-49	434	11,5%	356,6	41	12,2%	31,0	3	0,5%	0,0%	2,3
50-59	619	16,4%	583,6	81	24,2%	75,6	19	3,0%	0,2%	17,7
60-69	600	15,9%	792,0	90	26,9%	126,5	41	6,4%	0,9%	57,6
70-79	630	16,7%	1122,8	76	22,7%	162,4	120	18,6%	4,4%	256,5
>= 80	934	24,7%	2165,9	13	3,9%	48,8	459	71,3%	15,8%	1722,5
Total	3774	100,0%	500,2	335	100,0%	44,3	644	100,0%	1,1%	85,1

*Incidencia acumulada por 100.000 habitantes ** Defunciones / casos confirmados
Fuente: Servicio de Epidemiología. D.G. Salud Pública y Adicciones



La evolución desde el 11 de mayo de 2020 de la media de edad en casos confirmados con ingreso hospitalario según fecha de ingreso se recoge en la Figura 7.

Figura 7. Media de edad según fecha de ingreso hospitalario y media móvil de edad en 7 días desde 11 de mayo de 2020 hasta 11 de julio 2021. Región de Murcia



Fuente: Servicio de Epidemiología. D.G. Salud Pública y Adicciones

En el caso de las dos últimas semanas, la situación clínica según grupos de edad está recogida en la Tabla 8.

Tabla 8. Casos confirmados COVID-19 por grupos de edad y situación clínica semanas 26 y 27 de 2021 (N=2507). Región de Murcia

Grupos de edad	Hospitalizados PCR/Ag+ Semanas 26 y 27			UCI PCR/Ag+ Semanas 26 y 27			Defunciones PCR/Ag+ Semanas 26 y 27***			
	Casos	%	IA*	Casos	%	IA*	Casos	%	Letalidad (%)**	IA*
< 2 años	1	2,6%	3,5	0	0,0%	0,0	0	-	0,0%	0,0
2-4	0	0,0%	0,0	0	0,0%	0,0	0	-	0,0%	0,0
5-14	1	2,6%	0,6	0	0,0%	0,0	0	-	0,0%	0,0
15-29	6	15,8%	2,3	0	0,0%	0,0	0	-	0,0%	0,0
30-39	10	26,3%	4,8	0	0,0%	0,0	0	-	0,0%	0,0
40-49	7	18,4%	2,8	3	75,0%	1,2	0	-	0,0%	0,0
50-59	1	2,6%	0,5	1	25,0%	0,5	0	-	0,0%	0,0
60-69	6	15,8%	4,1	0	0,0%	0,0	0	-	0,0%	0,0
70-79	4	10,5%	3,9	0	0,0%	0,0	0	-	0,0%	0,0
>= 80	2	5,3%	2,9	0	0,0%	0,0	0	-	0,0%	0,0
Total	38	100,0%	2,5	4	100,0%	0,3	0	-	0,0%	0,0

*Incidencia acumulada por 100.000 habitantes ** Defunciones / casos confirmados

*** Incluye únicamente a casos confirmados con fecha de diagnóstico dentro de las semanas señaladas

Fuente: Servicio de Epidemiología. D.G. Salud Pública y Adicciones



Mientras que en caso de la situación clínica de los casos confirmados pertenecientes a las últimas cuatro semanas se presenta en la Tabla 9.

Tabla 9. Casos confirmados COVID-19 por grupos de edad y situación clínica últimas 4 semanas* (N=3481). Región de Murcia**

Grupos de edad	Hospitalizados PCR/Ag+ últimas 4 semanas			UCI PCR/Ag+ últimas 4 semanas			Defunciones PCR/Ag+ últimas 4 semanas			
	Casos	%	IA*	Casos	%	IA*	Casos	%	Letalidad (%)**	IA*
< 2 años	3	4,0%	10,4	0	0,0%	0,0	0	-	0,0%	0,0
2-4	0	0,0%	0,0	0	0,0%	0,0	0	-	0,0%	0,0
5-14	2	2,7%	1,1	0	0,0%	0,0	0	-	0,0%	0,0
15-29	8	10,7%	3,1	1	10,0%	0,4	0	-	0,0%	0,0
30-39	17	22,7%	8,1	0	0,0%	0,0	0	-	0,0%	0,0
40-49	17	22,7%	6,7	6	60,0%	2,4	0	-	0,0%	0,0
50-59	9	12,0%	4,2	2	20,0%	0,9	0	-	0,0%	0,0
60-69	11	14,7%	7,5	1	10,0%	0,7	0	-	0,0%	0,0
70-79	5	6,7%	4,9	0	0,0%	0,0	0	-	0,0%	0,0
>= 80	3	4,0%	4,3	0	0,0%	0,0	0	-	0,0%	0,0
Total	75	100,0%	5,0	10	100,0%	0,7	0	-	0,0%	0,0

*Incidencia acumulada por 100.000 habitantes ** Defunciones / casos confirmados

*** Incluye casos confirmados con fecha de diagnóstico dentro de las últimas 4 semanas en lugar de 2, porque la historia natural e la enfermedad no posibilita analizar el ingreso hospitalario/defunción en los casos confirmados en solo las 2 últimas semanas.

Fuente: Servicio de Epidemiología. D.G. Salud Pública y Adicciones

Desde el 10 de mayo hasta el 11 de julio 2021, la mediana de tiempo desde la fecha de inicio de síntomas hasta el ingreso hospitalario en aquellos pacientes hospitalizados que no estaban previamente ingresados ha sido de 7 días (P25: 3, P75: 10).

La mediana de tiempo desde la fecha de inicio de síntomas hasta el ingreso en UCI en aquellos pacientes hospitalizados que no estaban previamente ingresados ha sido de 9 días (P25: 6, P75: 11).



La distribución de los casos hospitalizados acumulados desde el 10 de mayo según hospital donde se produce el ingreso se presenta en la Tabla 10.

Tabla 10. Distribución porcentual de casos confirmados acumulados COVID-19 desde 10 de mayo 2020 hasta 11 de julio 2021 hospitalizados según hospital (N=8487). Región de Murcia

Hospital	%
VIRGEN DE LA ARRIXACA, HOSPITAL UNIVERSITARIO	19,7%
REINA SOFÍA, HOSPITAL GENERAL UNIVERSITARIO	15,8%
MORALES MESEGUER, HOSPITAL GENERAL UNIVERSITARIO	14,4%
SANTA LUCÍA, HOSPITAL DE	14,3%
RAFAEL MENDEZ, HOSPITAL	10,1%
LOS ARCOS, HOSPITAL	8,6%
VIRGEN DEL CASTILLO, HOSPITAL	4,9%
LA VEGA LORENZO GUIRAO, HOSPITAL DE	4,0%
NOROESTE, HOSPITAL COMARCAL DEL	3,6%
STª MARIA DEL ROSELL, HOSPITAL GENERAL	1,9%
VIRGEN DE LA VEGA, CLÍNICA	1,0%
CLÍNICA VIRGEN DE LA CARIDAD	0,6%
MOLINA, HOSPITAL DE	0,5%
RESTO	0,8%
Total	100,0%

Fuente: Servicio de Epidemiología. D.G. Salud Pública y Adicciones.



7. CASOS EN PROFESIONALES SANITARIOS

En los casos confirmados de profesionales sanitarios se incluye a todos ellos independientemente de si el contagio ha sido en relación a su actividad laboral o sin relación con dicha actividad (extra-laboral).

En la Tabla 11 se recoge información sobre la categoría profesional de los casos que son profesionales sanitarios.

Tabla 11. Casos confirmados COVID-19 desde 10 de mayo 2020 hasta 11 de julio 2021 según ocupación en profesionales sanitarios (N=3796*). Región de Murcia

Ocupación**	Casos acum.	%
AUXILIAR ENFERMERÍA	1081	28,5%
ENFERMERO/A	977	25,7%
MÉDICO/A	446	11,7%
TÉCNICO/A SANITARIO	143	3,8%
CELADOR/A	142	3,7%
FISIOTERAPEUTA	108	2,8%
FARMACÉUTICO/A	61	1,6%
GEROCULTOR/A	37	1,0%
RESTO	801	21,1%
Total	3796	100%

*Esta cifra incluye todos los casos de profesionales sanitarios, independientemente de si el contagio se ha producido en relación a su actividad laboral o sin relación con dicha actividad (extra-laboral).

** Auxiliar Enfermería incluye tanto los casos de auxiliares de enfermería como a los auxiliares de clínica

Fuente: Servicio de Epidemiología. D.G. Salud Pública y Adicciones.