



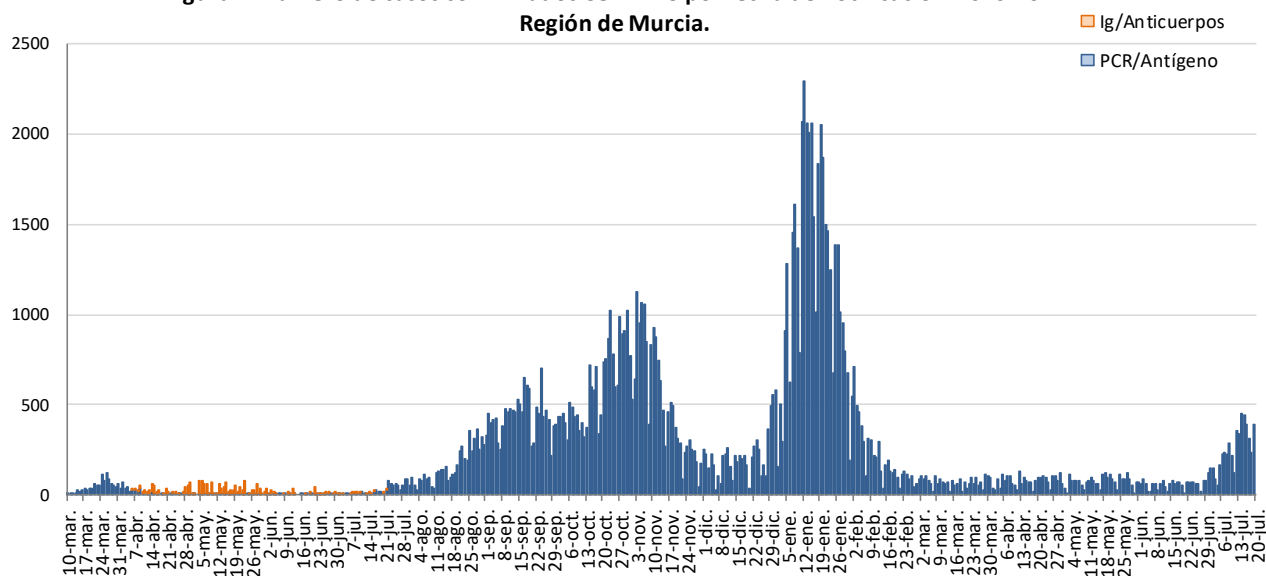
INFORME EPIDEMIOLÓGICO SEMANAL COVID-19 REGIÓN DE MURCIA

A 21 DE JULIO DE 2021

En la Región de Murcia hasta la fecha del informe se han registrado 120151 casos confirmados de COVID-19. Actualmente se encuentran ingresados en hospitales de la Región 67 casos, de los cuales 10 se encuentran en UCI.

Se ha dado el alta epidemiológica a 115170 pacientes y se han producido 1610 fallecimientos (incluyendo casos con diagnóstico por anticuerpos).

Figura 1. Número de casos confirmados COVID-19 por fecha de notificación. 2020-2021
Región de Murcia.



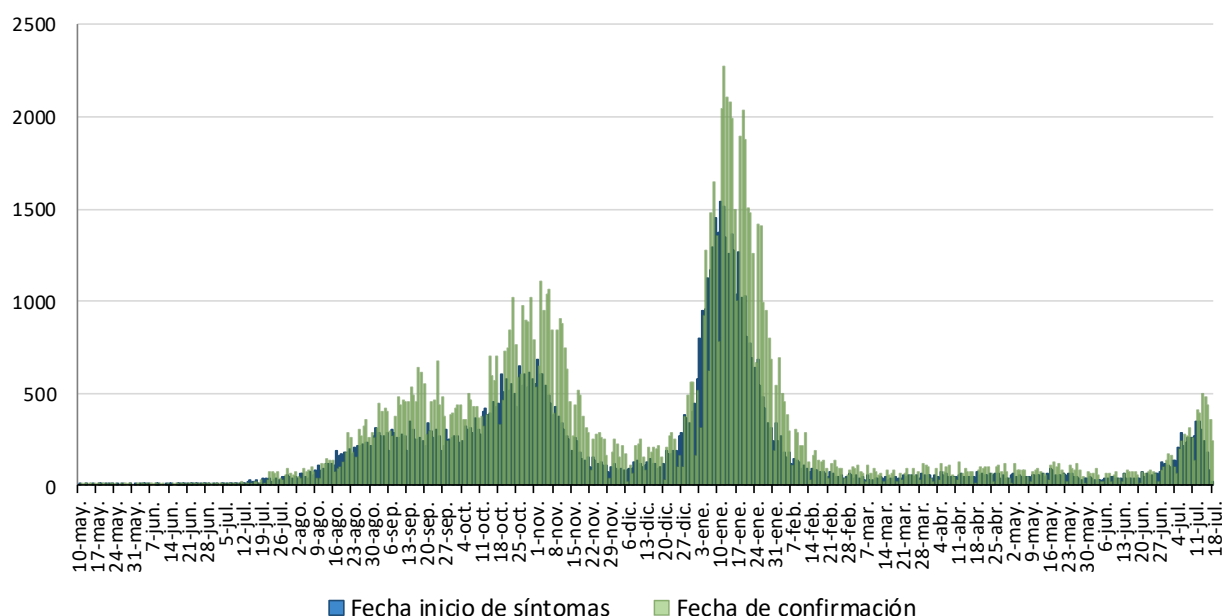
Fuente: Servicio de Epidemiología. D.G. Salud Pública y Adicciones.

Los datos que se presentan a continuación son aquellos sobre los que se tiene información epidemiológica detallada y corresponden a los casos acumulados confirmados por pruebas diagnósticas en la Región de Murcia a partir del 10 de mayo de 2020 hasta la última semana epidemiológica completa (semana nº 28, del 12/07/2021 al 18/07/2021), que suman un total de 118622 casos. También se presentan los casos en la última y dos últimas semanas epidemiológicas (semanas 27 y 28).

1. NÚMERO DE CASOS CONFIRMADOS POR FECHA DE INICIO DE SÍNTOMAS Y CONFIRMACIÓN

Los datos que se presentan a continuación son aquellos sobre los que se tiene información epidemiológica detallada sobre la fecha de inicio de síntomas y fecha de confirmación, todo ello desde el 10 de mayo.

Figura 2. Casos confirmados COVID-19 por fecha de inicio de síntomas (N=82249) y confirmación (N=118603). Región de Murcia 2020/21



Fuente: Servicio de Epidemiología. D. G. Salud Pública y Adicciones

La curva epidémica por fecha de inicio de síntomas (Figura 2) es la que muestra la evolución de la epidemia con la información relativa a los casos confirmados sintomáticos.

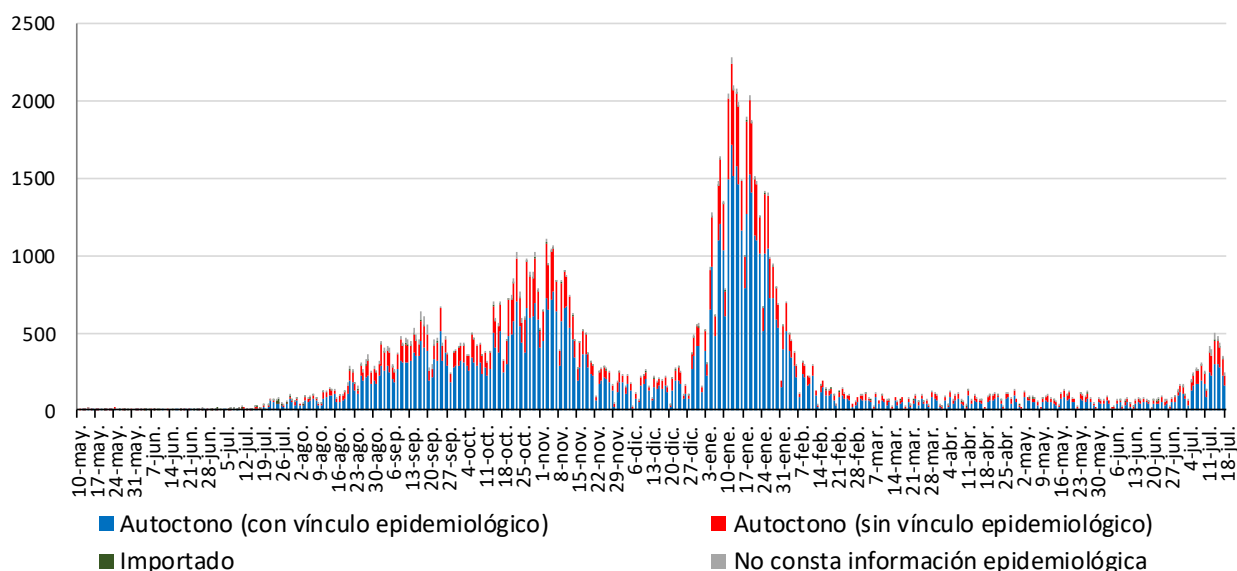
Debido al periodo de incubación que es de 1 a 14 días, la curva que corresponde a la Fecha de Inicio de Síntomas (FIS) puede ir modificándose en los últimos 14 días.



2. CASOS SEGÚN EL ORIGEN DEL CONTAGIO

Los casos confirmados según el origen del contagio y fecha de confirmación se presentan en la Figura 3.

Figura 3. Casos confirmados COVID-19 según origen de contagio y fecha de confirmación (N=118603). Región de Murcia 2020/21

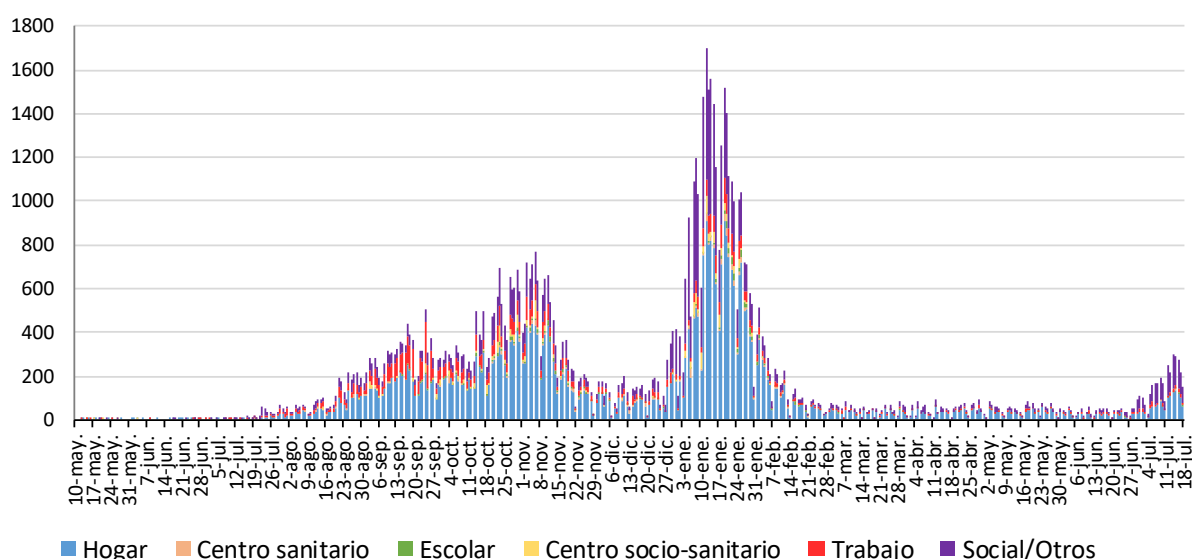


Fuente: Servicio de Epidemiología. D. G. Salud Pública y Adicciones

Del total de casos confirmados desde el 10 mayo (118622), no consta información epidemiológica en el 3% de los casos, el 0,3% son importados (tanto de otro país como de otra CCAA), el 71,0% son autóctonos con vínculo epidemiológico constatado (contacto con un caso confirmado) y el 25,6% restante son autóctonos sin vínculo epidemiológico.

De los 84177 casos **con vínculo epidemiológico constatado**, 1962 (2,3%) están relacionados con centros socio-sanitarios, 1058 (1,3%) son casos con contagio en centros sanitarios, 47009 (55,8%) corresponden a contagios en el hogar, 9366 (11,1%) han sido laborales, 1138 (1,4%) de ámbito escolar, 22803 (27,1%) el contagio procede de otros ámbitos, principalmente social/ocio. En el 1,0% restante no consta el ámbito. En el apartado de centros socio-sanitarios hemos incluido a los trabajadores y residentes.

Figura 4. Casos confirmados COVID-19 autóctonos con vínculo epidemiológico según origen de contagio y fecha de confirmación (N=84177). Región de Murcia 2020/21

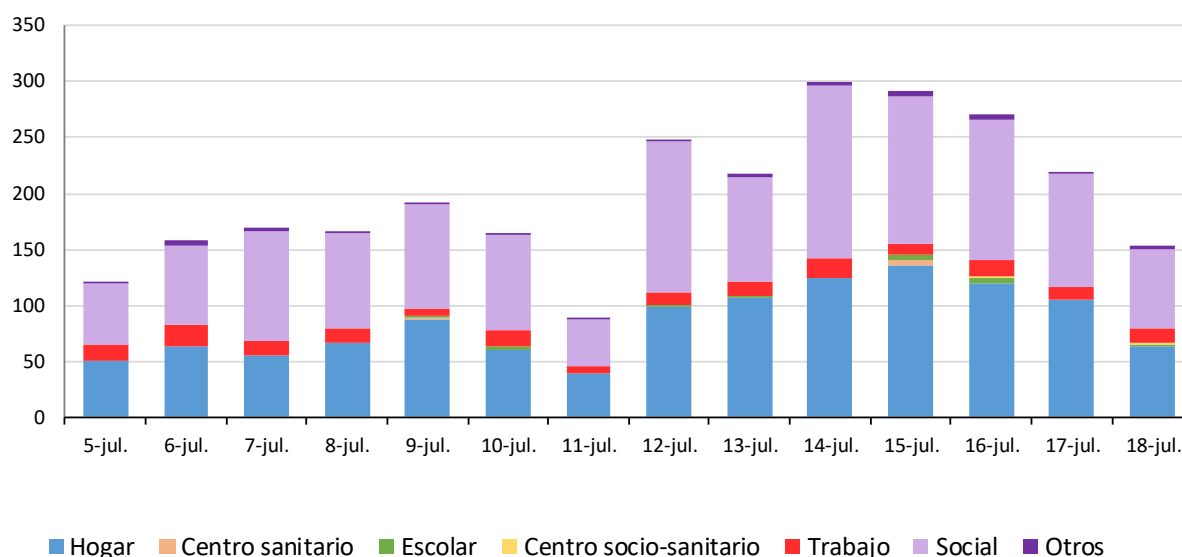


Fuente: Servicio de Epidemiología. D. G. Salud Pública y Adicciones

En la Figura 4 se observa que, en los casos autóctonos con vínculo epidemiológico, según origen del contagio, los casos predominantes son los contagiados en el hogar y en otros ámbitos (principalmente social/ocio).

En las dos últimas semanas, ha habido 2785 casos **con vínculo epidemiológico** constatado. De ellos, 5 (0,2%) han sido en centros socio-sanitarios, 1179 (42,3%) en el hogar, 172 (6,2%) en el trabajo, 5 (0,2%) en centros sanitarios, 21 (0,8%) de ámbito escolar, 1342 (48,2%) de origen social, 37 (1,3%) de otros ámbitos. En el resto de casos (0,9%) no consta el ámbito.

Figura 5. Casos confirmados COVID-19 autóctonos con vínculo epidemiológico según origen de contagio y fecha de confirmación semanas 27 y 28 de 2021 (N=2785). Región de Murcia



En la Figura 5 se observa que, en los casos autóctonos con vínculo epidemiológico dentro de las dos últimas dos semanas, los casos predominantes son los contagiados en el hogar y en el ámbito social/ocio.



3. CASOS SEGÚN MUNICIPIO DE LA REGIÓN DE MURCIA

Los casos por PCR/Ag positiva según municipio de residencia se muestran en la Tabla 1.

Tabla 1. Casos confirmados COVID-19 desde 10 de mayo 2020 hasta 18 de julio 2021 por municipio residencia (N=118622)

Municipio	Población	Casos acum.	IA*	Defun.	PCR/Ag+ Semanas 27 y 28		PCR/Ag+ con FIS Semanas 27 y 28		PCR/Ag+ Semana 28		PCR/Ag+ con FIS Semana 28	
					Casos	IA*	Casos	IA*	Casos	IA*	Casos	IA*
Abanilla	6097	594	9742,5	10	4	65,6	4	65,6	4	65,6	2	32,8
Abarán	13022	773	5936,1	6	30	230,4	24	184,3	17	130,5	13	99,8
Águilas	35722	1486	4159,9	23	81	226,8	58	162,4	49	137,2	22	61,6
Albudeite	1375	145	10545,5	2	1	72,7	1	72,7	1	72,7	1	72,7
Alcantarilla	42345	2973	7020,9	24	114	269,2	97	229,1	78	184,2	47	111,0
Los Alcázares	16590	1234	7438,2	14	32	192,9	18	108,5	21	126,6	8	48,2
Aledo	1031	47	4558,7	1	3	291,0	3	291,0	2	194,0	2	194,0
Alguazas	9761	839	8595,4	14	16	163,9	9	92,2	5	51,2	2	20,5
Alhama de Murcia	22160	1777	8019,0	16	63	284,3	43	194,0	38	171,5	16	72,2
Archena	19428	1584	8153,2	27	57	293,4	47	241,9	40	205,9	23	118,4
Beniel	11465	810	7065,0	12	33	287,8	20	174,4	14	122,1	7	61,1
Blanca	6569	379	5769,5	8	17	258,8	13	197,9	17	258,8	9	137,0
Bullas	11553	685	5929,2	7	18	155,8	12	103,9	10	86,6	4	34,6
Calasparra	10133	449	4431,1	9	7	69,1	5	49,3	6	59,2	2	19,7
Campos del Río	2032	195	9596,5	9	4	196,9	4	196,9	4	196,9	4	196,9
Caravaca de la Cruz	25688	2853	11106,4	50	48	186,9	39	151,8	41	159,6	27	105,1
Cartagena	216108	13545	6267,7	237	914	422,9	646	298,9	579	267,9	336	155,5
Cehegín	14769	1024	6933,4	21	8	54,2	7	47,4	7	47,4	4	27,1
Ceutí	12007	1085	9036,4	15	20	166,6	15	124,9	8	66,6	4	33,3
Cieza	35283	2924	8287,3	38	45	127,5	24	68,0	26	73,7	16	45,3
Fortuna	10289	1206	11721,3	15	28	272,1	21	204,1	25	243,0	12	116,6
Fuente Álamo	16787	1330	7922,8	12	38	226,4	25	148,9	24	143,0	12	71,5
Jumilla	25994	3284	12633,7	45	68	261,6	50	192,4	43	165,4	25	96,2
Librilla	5325	313	5877,9	2	36	676,1	30	563,4	20	375,6	8	150,2
Lorca	95515	8469	8866,7	74	144	150,8	112	117,3	105	109,9	62	64,9
Lorquí	7246	624	8611,6	2	26	358,8	18	248,4	12	165,6	4	55,2
Mazarrón	32839	1824	5554,4	20	208	633,4	136	414,1	100	304,5	52	158,3
Molina de Segura	73095	5382	7363,0	72	279	381,7	221	302,3	179	244,9	110	150,5
Moratalla	7804	849	10879,0	16	7	89,7	6	76,9	3	38,4	2	25,6
Mula	17021	1680	9870,2	14	38	223,3	19	111,6	20	117,5	8	47,0
Murcia	459403	36730	7995,2	434	1282	279,1	913	198,7	835	181,8	421	91,6
Ojós	510	17	3333,3	1	0	0,0	0	0,0	0	0,0	0	0,0
Pliego	3843	195	5074,2	0	8	208,2	6	156,1	3	78,1	1	26,0
Puerto Lumbreras	15780	914	5792,1	6	25	158,4	21	133,1	14	88,7	9	57,0
Ricote	1253	92	7342,4	3	0	0,0	0	0,0	0	0,0	0	0,0
San Javier	33129	2374	7165,9	14	113	341,1	81	244,5	81	244,5	46	138,9
San Pedro del Pinatar	25932	1873	7222,7	21	89	343,2	65	250,7	61	235,2	27	104,1
Santomera	16270	1117	6865,4	17	41	252,0	31	190,5	22	135,2	11	67,6
Torre Pacheco	36464	3328	9126,8	20	166	455,2	117	320,9	80	219,4	36	98,7
Las Torres de Cotillas	21753	1747	8031,1	18	45	206,9	32	147,1	21	96,5	10	46,0
Totana	32529	3761	11562,0	31	61	187,5	50	153,7	32	98,4	23	70,7
Ulea	849	58	6831,6	1	3	353,4	1	117,8	2	235,6	0	0,0
La Unión	20538	1254	6105,8	11	109	530,7	77	374,9	70	340,8	41	199,6
Villanueva del Segura	3111	276	8871,7	16	14	450,0	11	353,6	12	385,7	8	257,2
Yecla	34834	4156	11930,9	57	125	358,8	82	235,4	67	192,3	37	106,2
Otras CCAA/Desconoc.		368		2	65		44		29		14	
Total	1511251	118622	7849,3	1467	4533	300,0	3258	215,6	2827	187,1	1528	101,1

*Incidenc. Acum. x100.000hab. FIS: fecha inicio síntomas Fuente: Servicio de Epidemiología. D.G. Salud Pública y Adicciones

Como se muestra en la Tabla 1, desde el 10 de mayo de 2020 hasta el 18 de julio 2021 se han producido 1467 defunciones, de las cuales 822 corresponden a hombres (56,0%) y 645 en mujeres (44,0%). El 87,9% de las defunciones (1289) se han producido en mayores de 65 años. Desde el 1 de enero de 2021 se han producido el 57,4% de todas las defunciones acaecidas desde el 10 de mayo de 2020.

4. CASOS E INCIDENCIA POR ÁREA DE SALUD

Los casos por PCR/Antígeno positivos según el área de salud en la que residen se presenta en la Tabla 2.

Tabla 2. Casos confirmados COVID-19 desde 10 de mayo 2020 hasta 18 de julio 2021 por área de salud (N=118622). Región de Murcia

Área de Salud	Población	Casos acum.	% Total casos	IA*	PCR/Ag+ Semanas 27 y 28		PCR/Ag+ con FIS Semanas 27 y 28		PCR/Ag+ Semana 28		PCR/Ag+ con FIS Semana 28	
					Casos	IA*	Casos	IA*	Casos	IA*	Casos	IA*
Murcia Oeste	269627	20452	17,2%	7585,3	698	258,9	510	189,2	439	162,8	226	83,8
Cartagena	288536	17586	14,8%	6094,9	1226	424,9	854	296,0	751	260,3	424	146,9
Lorca	180577	14465	12,2%	8010,4	301	166,7	234	129,6	191	105,8	112	62,0
Noroeste	69947	5760	4,9%	8234,8	87	124,4	69	98,6	67	95,8	39	55,8
Altiplano	60828	7373	6,2%	12121,1	190	312,4	129	212,1	107	175,9	61	100,3
Vega Media del Segura	272042	20967	17,7%	7707,3	795	292,2	604	222,0	513	188,6	279	102,6
Murcia Este	204969	15969	13,5%	7790,9	492	240,0	350	170,8	302	147,3	151	73,7
Mar Menor	109851	8552	7,2%	7785,1	374	340,5	264	240,3	230	209,4	108	98,3
Vega Alta del Segura	54874	4031	3,4%	7345,9	89	162,2	59	107,5	57	103,9	37	67,4
Otras CCAA		3467	2,9%		281		185		170		91	
Total	1511251	118622	100,0%	7849,3	4533	300,0	3258	215,6	2827	187,1	1528	101,1

*Incidencia acumulada por 100.000 habitantes FIS: fecha inicio síntomas

Fuente: Servicio de Epidemiología. D.G. Salud Pública y Adicciones.

5. CASOS SEGÚN GRUPO DE EDAD Y SEXO

La mediana de edad en los casos confirmados con edad conocida es 38 años (38 en hombres y 39 en mujeres) y el 51,5% de los casos confirmados son mujeres. La distribución por edad y sexo se presenta en la Tabla 3.

Tabla 3. Casos confirmados COVID-19 desde 10 de mayo 2020 hasta 18 de julio 2021 por edad y sexo (N=118617). Región de Murcia

Grupos de edad	Total PCR/Ag+ desde 10 mayo 2020			Hombres PCR/Ag+ desde 10 mayo 2020			Mujeres PCR/Ag+ desde 10 mayo 2020			Ambos sexos PCR/Ag+ Semanas 27 y 28			Ambos sexos PCR/Ag+ Semana 28		
	Casos acum.	%	IA*	Casos acum.	%	IA*	Casos acum.	%	IA*	Casos	%	IA*	Casos	%	IA*
< 2 años	2094	1,8%	7259,0	1085	1,9%	7382,5	1009	1,7%	7130,7	71	1,6%	246,1	54	1,9%	187,2
2-4	3094	2,6%	6469,7	1546	2,7%	6285,1	1548	2,5%	6665,2	85	1,9%	177,7	64	2,3%	133,8
5-14	12457	10,5%	6943,4	6372	11,1%	6896,7	6085	10,0%	6993,0	363	8,0%	202,3	240	8,5%	133,8
15-29	27693	23,3%	10684,9	13643	23,7%	10170,1	14050	23,0%	11237,2	2400	52,9%	926,0	1438	50,9%	554,8
30-39	17673	14,9%	8455,9	8409	14,6%	7884,7	9264	15,2%	9050,9	726	16,0%	347,4	479	16,9%	229,2
40-49	20013	16,9%	7874,3	9629	16,7%	7270,1	10384	17,0%	8531,8	365	8,1%	143,6	218	7,7%	85,8
50-59	16456	13,9%	7716,5	7956	13,8%	7422,7	8500	13,9%	8013,5	254	5,6%	119,1	166	5,9%	77,8
60-69	9266	7,8%	6307,3	4756	8,3%	6684,7	4510	7,4%	5952,9	179	3,9%	121,8	103	3,6%	70,1
70-79	5276	4,4%	5127,4	2505	4,4%	5354,1	2771	4,5%	4938,3	50	1,1%	48,6	35	1,2%	34,0
>= 80	4595	3,9%	6585,8	1682	2,9%	6311,9	2913	4,8%	6755,1	40	0,9%	57,3	30	1,1%	43,0
>= 65	13606	11,5%	5829,4	6111	10,6%	5968,4	7495	12,3%	5720,8	148	3,3%	63,4	101	3,6%	43,3
Total	118617	100,0%	7848,9	57583	100,0%	7702,2	61034	100,0%	8088,8	4533	100,0%	300,0	2827	100,0%	187,1

*Incidencia acumulada por 100.000 habitantes

Fuente: Servicio de Epidemiología. D.G. Salud Pública y Adicciones.

Según casos por grupos de edad, en las dos últimas semanas el porcentaje de casos jóvenes de 15-29 años representa el 52,9% y el de menores de 15 años es el 11,4%. Por otra parte, el porcentaje de casos de 60 o más años es el 5,9% en los últimos 14 días. Respecto a la incidencia acumulada, en las dos últimas semanas, el grupo de 15-29 años es el de mayor incidencia, seguido del grupo de 30-39 años.

6. CASOS SEGÚN GRUPO DE EDAD, SITUACIÓN CLÍNICA Y DEFUNCIONES

Se ha registrado la hospitalización en algún momento durante su enfermedad (no se refiere a los hospitalizados a día de hoy) de 8548 casos de los 118622 encuestados (7,2%), con un 8,2% de hospitalizaciones en hombres y un 6,2% en mujeres. La media de edad en el conjunto de hospitalizados es de 62 años (59 años en los casos UCI) y mediana 62 años (61 años en los casos UCI).

La mediana de tiempo de hospitalización, excluyendo fallecidos, es de 7 días (P25: 4, P75: 15) y la de estancia en UCI de 10 días (P25: 6, P75: 26).

En la Tabla 4 y Figura 6 se muestra la distribución de los casos según si presentan o no síntomas por grupos de edad y el total.

Tabla 4. Casos confirmados COVID-19 desde 10 de mayo 2020 hasta 18 de julio 2021 según presencia de síntomas y grupos de edad (N=116558). Región de Murcia

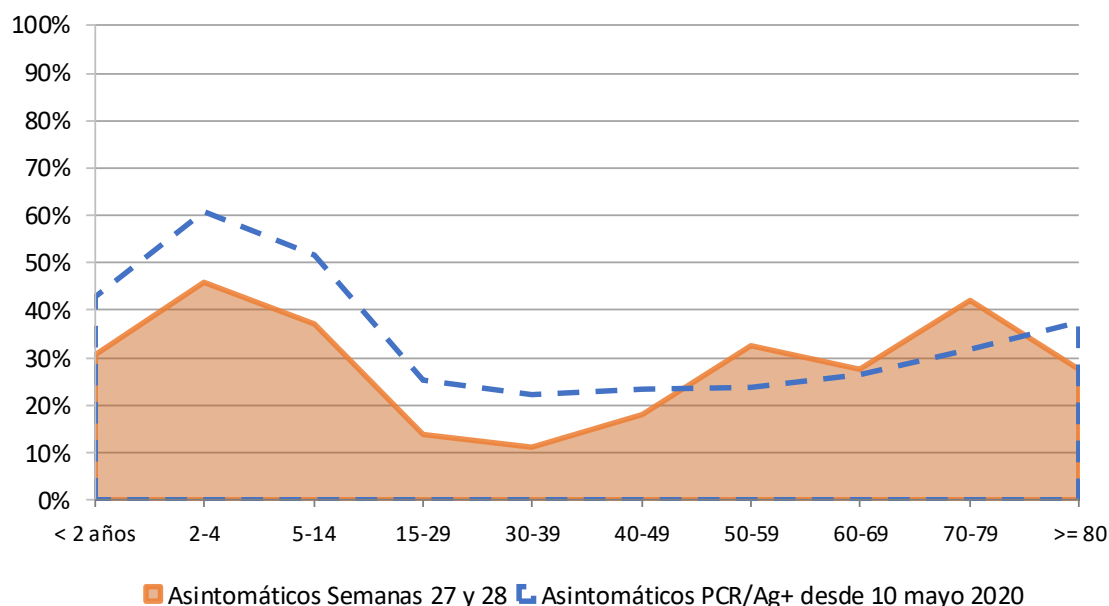
Edad	Asintomáticos PCR/Ag+ desde 10 mayo 2020		Sintomáticos PCR/Ag+ desde 10 mayo 2020		Asintomáticos Semanas 27 y 28		Sintomáticos Semanas 27 y 28	
	Casos acum.	%*	Casos acum.	%*	Casos	%*	Casos	%*
< 2 años	884	42,9%	1177	57,1%	16	30,8%	36	69,2%
2-4	1868	60,9%	1201	39,1%	39	45,9%	46	54,1%
5-14	6356	51,5%	5989	48,5%	134	37,0%	228	63,0%
15-29	6887	25,3%	20318	74,7%	326	13,7%	2045	86,3%
30-39	3872	22,3%	13461	77,7%	80	11,3%	626	88,7%
40-49	4582	23,3%	15079	76,7%	65	18,2%	292	81,8%
50-59	3839	23,7%	12358	76,3%	81	32,5%	168	67,5%
60-69	2394	26,3%	6726	73,8%	49	27,7%	128	72,3%
70-79	1643	31,7%	3544	68,3%	21	42,0%	29	58,0%
>= 80	1639	37,4%	2741	62,6%	11	27,5%	29	72,5%
Total	33964	29,1%	82594	70,9%	822	18,5%	3627	81,5%

* Porcentaje de asintomáticos por grupos de edad

Fuente: Servicio de Epidemiología. D.G. Salud Pública y Adicciones.



Figura 6. Porcentaje de casos asintomáticos confirmados COVID-19 desde 10 de mayo 2020 hasta 18 de julio 2021 por edad (N=116558). Región de Murcia



Fuente: Servicio de Epidemiología. D.G. Salud Pública y Adicciones.

La distribución del total de casos acumulados en ambos sexos, hombres y mujeres, por edad según situación clínica y defunciones se presenta en la Tabla 5, 6 y 7 respectivamente.

Tabla 5. Casos confirmados COVID-19 acumulados desde 10 de mayo 2020 hasta 18 de julio 2021 por grupos de edad y situación clínica (N=118622). Ambos sexos. Región de Murcia

Grupos de edad	Hospitalizados PCR/Ag+ desde 10 mayo 2020			UCI PCR/Ag+ desde 10 mayo 2020			Defunciones PCR/Ag+ desde 10 mayo 2020			
	Casos acum.	%	IA*	Casos acum.	%	IA*	Casos acum.	%	Letalidad (%)**	IA*
< 2 años	44	0,5%	152,5	1	0,1%	3,5	0	0,0%	0,0%	0,0
2-4	8	0,1%	16,7	2	0,2%	4,2	0	0,0%	0,0%	0,0
5-14	41	0,5%	22,9	4	0,4%	2,2	0	0,0%	0,0%	0,0
15-29	345	4,0%	133,1	28	2,5%	10,8	1	0,1%	0,0%	0,4
30-39	621	7,3%	297,1	51	4,6%	24,4	6	0,4%	0,0%	2,9
40-49	1153	13,5%	453,7	160	14,4%	63,0	24	1,6%	0,1%	9,4
50-59	1591	18,6%	746,1	278	25,0%	130,4	74	5,0%	0,4%	34,7
60-69	1546	18,1%	1052,4	326	29,4%	221,9	155	10,6%	1,7%	105,5
70-79	1468	17,2%	1426,6	228	20,5%	221,6	326	22,2%	6,2%	316,8
>= 80	1731	20,3%	2481,0	32	2,9%	45,9	881	60,1%	19,2%	1262,7
Total	8548	100,0%	565,6	1110	100,0%	73,4	1467	100,0%	1,2%	97,1

*Incidencia acumulada por 100.000 habitantes ** Defunciones / casos confirmados

Fuente: Servicio de Epidemiología. D.G. Salud Pública y Adicciones



Tabla 6. Casos confirmados COVID19 acumulados desde 10 de mayo 2020 hasta 18 de julio 2021 por grupos de edad y situación clínica (N=118622). Hombres. Región de Murcia

Grupos de edad	Hospitalizados PCR/Ag+ desde 10 mayo 2020			UCI PCR/Ag+ desde 10 mayo 2020			Defunciones PCR/Ag+ desde 10 mayo 2020			
	Casos acum.	%	IA*	Casos acum.	%	IA*	Casos acum.	%	Letalidad (%)**	IA*
< 2 años	31	0,7%	210,9	1	0,1%	6,8	0	0,0%	0,0%	0,0
2-4	6	0,1%	24,4	1	0,1%	4,1	0	0,0%	0,0%	0,0
5-14	24	0,5%	26,0	2	0,3%	2,2	0	0,0%	0,0%	0,0
15-29	135	2,8%	100,6	12	1,6%	8,9	1	0,1%	0,0%	0,7
30-39	296	6,2%	277,5	34	4,4%	31,9	4	0,5%	0,0%	3,8
40-49	712	15,0%	537,6	119	15,4%	89,8	20	2,4%	0,2%	15,1
50-59	971	20,5%	905,9	197	25,5%	183,8	55	6,7%	0,7%	51,3
60-69	940	19,8%	1321,2	236	30,5%	331,7	114	13,9%	2,4%	160,2
70-79	836	17,6%	1786,8	152	19,7%	324,9	206	25,1%	8,2%	440,3
>= 80	791	16,7%	2968,3	19	2,5%	71,3	422	51,3%	25,1%	1583,6
Total	4742	100,0%	626,7	773	100,0%	102,2	822	100,0%	1,4%	108,6

*Incidencia acumulada por 100.000 habitantes ** Defunciones / casos confirmados

Fuente: Servicio de Epidemiología. D.G. Salud Pública y Adicciones

Tabla 7. Casos confirmados COVID19 acumulados desde 10 de mayo 2020 hasta 18 de julio 2021 por grupos de edad y situación clínica (N=118622). Mujeres. Región de Murcia

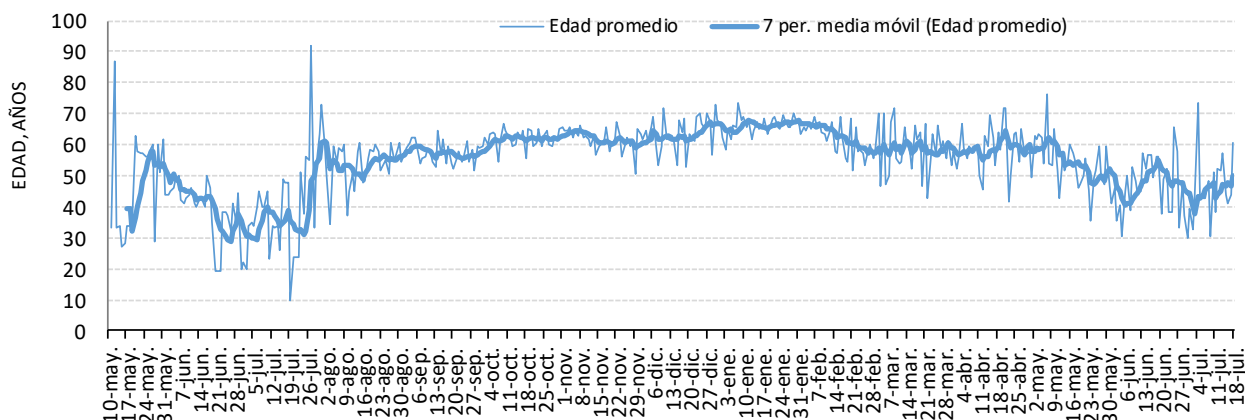
Grupos de edad	Hospitalizados PCR/Ag+ desde 10 mayo 2020			UCI PCR/Ag+ desde 10 mayo 2020			Defunciones PCR/Ag+ desde 10 mayo 2020			
	Casos acum.	%	IA*	Casos acum.	%	IA*	Casos acum.	%	Letalidad (%)**	IA*
< 2 años	13	0,3%	91,9	0	0,0%	0,0	0	0,0%	0,0%	0,0
2-4	2	0,1%	8,6	1	0,3%	4,1	0	0,0%	0,0%	0,0
5-14	17	0,4%	19,5	2	0,6%	2,2	0	0,0%	0,0%	0,0
15-29	210	5,5%	168,0	16	4,7%	11,9	0	0,0%	0,0%	0,0
30-39	325	8,5%	317,5	17	5,0%	15,9	2	0,3%	0,0%	1,9
40-49	441	11,6%	362,3	41	12,2%	31,0	4	0,6%	0,0%	3,0
50-59	620	16,3%	584,5	81	24,0%	75,6	19	2,9%	0,2%	17,7
60-69	606	15,9%	799,9	90	26,7%	126,5	41	6,4%	0,9%	57,6
70-79	632	16,6%	1126,3	76	22,6%	162,4	120	18,6%	4,3%	256,5
>= 80	940	24,7%	2179,8	13	3,9%	48,8	459	71,2%	15,8%	1722,5
Total	3806	100,0%	504,4	337	100,0%	44,5	645	100,0%	1,1%	85,2

*Incidencia acumulada por 100.000 habitantes ** Defunciones / casos confirmados

Fuente: Servicio de Epidemiología. D.G. Salud Pública y Adicciones

La evolución desde el 11 de mayo de 2020 de la media de edad en casos confirmados con ingreso hospitalario según fecha de ingreso se recoge en la Figura 7.

Figura 7. Media de edad según fecha de ingreso hospitalario y media móvil de edad en 7 días desde 11 de mayo de 2020 hasta 18 de julio 2021. Región de Murcia



Fuente: Servicio de Epidemiología. D.G. Salud Pública y Adicciones

En el caso de las dos últimas semanas, la situación clínica según grupos de edad está recogida en la Tabla 8.

Tabla 8. Casos confirmados COVID-19 por grupos de edad y situación clínica semanas 27 y 28 de 2021 (N=4533). Región de Murcia

Grupos de edad	Hospitalizados PCR/Ag+ Semanas 27 y 28			UCI PCR/Ag+ Semanas 27 y 28			Defunciones PCR/Ag+ Semanas 27 y 28***			
	Casos	%	IA*	Casos	%	IA*	Casos	%	Letalidad (%)**	IA*
< 2 años	1	1,2%	3,5	0	0,0%	0,0	0	0,0%	0,0%	0,0
2-4	0	0,0%	0,0	0	0,0%	0,0	0	0,0%	0,0%	0,0
5-14	1	1,2%	0,6	0	0,0%	0,0	0	0,0%	0,0%	0,0
15-29	16	19,8%	6,2	2	22,2%	0,8	0	0,0%	0,0%	0,0
30-39	14	17,3%	6,7	2	22,2%	1,0	0	0,0%	0,0%	0,0
40-49	16	19,8%	6,3	5	55,6%	2,0	0	0,0%	0,0%	0,0
50-59	4	4,9%	1,9	0	0,0%	0,0	0	0,0%	0,0%	0,0
60-69	14	17,3%	9,5	0	0,0%	0,0	0	0,0%	0,0%	0,0
70-79	6	7,4%	5,8	0	0,0%	0,0	0	0,0%	0,0%	0,0
>= 80	9	11,1%	12,9	0	0,0%	0,0	1	100,0%	2,5%	1,4
Total	81	100,0%	5,4	9	100,0%	0,6	1	100,0%	0,0%	0,1

*Incidencia acumulada por 100.000 habitantes ** Defunciones / casos confirmados

*** Incluye únicamente a casos confirmados con fecha de diagnóstico dentro de las semanas señaladas

Fuente: Servicio de Epidemiología. D.G. Salud Pública y Adicciones



Mientras que en caso de la situación clínica de los casos confirmados pertenecientes a las últimas cuatro semanas se presenta en la Tabla 9.

Tabla 9. Casos confirmados COVID-19 por grupos de edad y situación clínica últimas 4 semanas* (N=5901). Región de Murcia**

Grupos de edad	Hospitalizados PCR/Ag+ últimas 4 semanas			UCI PCR/Ag+ últimas 4 semanas			Defunciones PCR/Ag+ últimas 4 semanas			
	Casos	%	IA*	Casos	%	IA*	Casos	%	Letalidad (%)**	IA*
< 2 años	4	3,3%	13,9	0	0,0%	0,0	0	0,0%	0,0%	0,0
2-4	0	0,0%	0,0	0	0,0%	0,0	0	0,0%	0,0%	0,0
5-14	1	0,8%	0,6	0	0,0%	0,0	0	0,0%	0,0%	0,0
15-29	21	17,5%	8,1	3	21,4%	1,2	1	50,0%	0,0%	0,4
30-39	25	20,8%	12,0	2	14,3%	1,0	0	0,0%	0,0%	0,0
40-49	25	20,8%	9,8	6	42,9%	2,4	0	0,0%	0,0%	0,0
50-59	8	6,7%	3,8	2	14,3%	0,9	0	0,0%	0,0%	0,0
60-69	18	15,0%	12,3	1	7,1%	0,7	0	0,0%	0,0%	0,0
70-79	8	6,7%	7,8	0	0,0%	0,0	0	0,0%	0,0%	0,0
>= 80	10	8,3%	14,3	0	0,0%	0,0	1	50,0%	2,1%	1,4
Total	120	100,0%	7,9	14	100,0%	0,9	2	100,0%	0,0%	0,1

*Incidencia acumulada por 100.000 habitantes ** Defunciones / casos confirmados

*** Incluye casos confirmados con fecha de diagnóstico dentro de las últimas 4 semanas en lugar de 2, porque la historia natural e la enfermedad no posibilita analizar el ingreso hospitalario/defunción en los casos confirmados en solo las 2 últimas semanas.

Fuente: Servicio de Epidemiología. D.G. Salud Pública y Adicciones

Desde el 10 de mayo hasta el 18 de julio 2021, la mediana de tiempo desde la fecha de inicio de síntomas hasta el ingreso hospitalario en aquellos pacientes hospitalizados que no estaban previamente ingresados ha sido de 7 días (P25: 3, P75: 10).

La mediana de tiempo desde la fecha de inicio de síntomas hasta el ingreso en UCI en aquellos pacientes hospitalizados que no estaban previamente ingresados ha sido de 9 días (P25: 6, P75: 11).



La distribución de los casos hospitalizados acumulados desde el 10 de mayo según hospital donde se produce el ingreso se presenta en la Tabla 10.

Tabla 10. Distribución porcentual de casos confirmados acumulados COVID-19 desde 10 de mayo 2020 hasta 18 de julio 2021 hospitalizados según hospital (N=8548). Región de Murcia

Hospital	%
VIRGEN DE LA ARRIXACA, HOSPITAL UNIVERSITARIO	19,6%
REINA SOFÍA, HOSPITAL GENERAL UNIVERSITARIO	15,7%
SANTA LUCÍA, HOSPITAL DE	14,3%
MORALES MESEGUER, HOSPITAL GENERAL UNIVERSITARIO	14,3%
RAFAEL MENDEZ, HOSPITAL	10,1%
LOS ARCOS, HOSPITAL	8,6%
VIRGEN DEL CASTILLO, HOSPITAL	4,9%
LA VEGA LORENZO GUIRAO, HOSPITAL DE	4,0%
NOROESTE, HOSPITAL COMARCAL DEL	3,6%
STª MARIA DEL ROSELL, HOSPITAL GENERAL	1,9%
VIRGEN DE LA VEGA, CLÍNICA	1,0%
CLÍNICA VIRGEN DE LA CARIDAD	0,6%
MOLINA, HOSPITAL DE	0,5%
RESTO	0,8%
Total	100,0%

Fuente: Servicio de Epidemiología. D.G. Salud Pública y Adicciones.



7. CASOS EN PROFESIONALES SANITARIOS

En los casos confirmados de profesionales sanitarios se incluye a todos ellos independientemente de si el contagio ha sido en relación a su actividad laboral o sin relación con dicha actividad (extra-laboral).

En la Tabla 11 se recoge información sobre la categoría profesional de los casos que son profesionales sanitarios.

Tabla 11. Casos confirmados COVID-19 desde 10 de mayo 2020 hasta 18 de julio 2021 según ocupación en profesionales sanitarios (N=3866*). Región de Murcia

Ocupación**	Casos acum.	%
AUXILIAR ENFERMERÍA	1101	28,5%
ENFERMERO/A	992	25,7%
MÉDICO/A	456	11,8%
TÉCNICO/A SANITARIO	145	3,8%
CELADOR/A	143	3,7%
FISIOTERAPEUTA	113	2,9%
FARMACÉUTICO/A	62	1,6%
GEROCULTOR/A	37	1,0%
RESTO	817	21,1%
Total	3866	100%

*Esta cifra incluye todos los casos de profesionales sanitarios, independientemente de si el contagio se ha producido en relación a su actividad laboral o sin relación con dicha actividad (extra-laboral).

** Auxiliar Enfermería incluye tanto los casos de auxiliares de enfermería como a los auxiliares de clínica

Fuente: Servicio de Epidemiología. D.G. Salud Pública y Adicciones.