



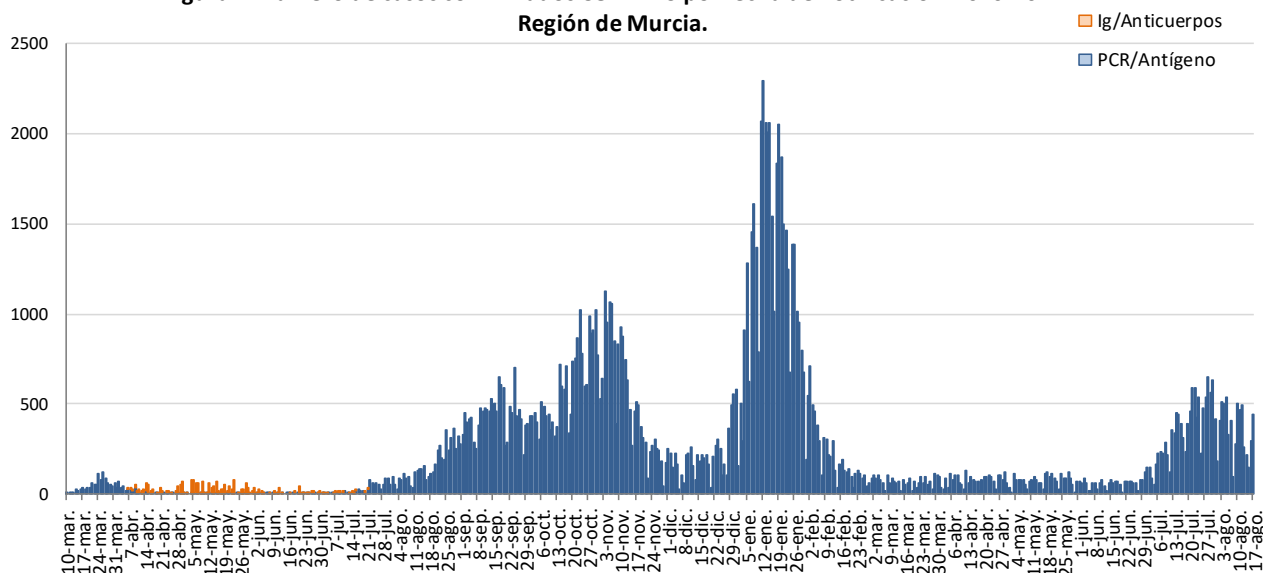
INFORME EPIDEMIOLÓGICO SEMANAL COVID-19 REGIÓN DE MURCIA

A 18 DE AGOSTO DE 2021

En la Región de Murcia hasta la fecha del informe se han registrado 133497 casos confirmados de COVID-19. Actualmente se encuentran ingresados en hospitales de la Región 181 casos, de los cuales 35 se encuentran en UCI.

Se ha dado el alta epidemiológica a 127434 pacientes y se han producido 1654 fallecimientos (incluyendo casos con diagnóstico por anticuerpos).

Figura 1. Número de casos confirmados COVID-19 por fecha de notificación. 2020-2021
Región de Murcia.



Fuente: Servicio de Epidemiología. D.G. Salud Pública y Adicciones.

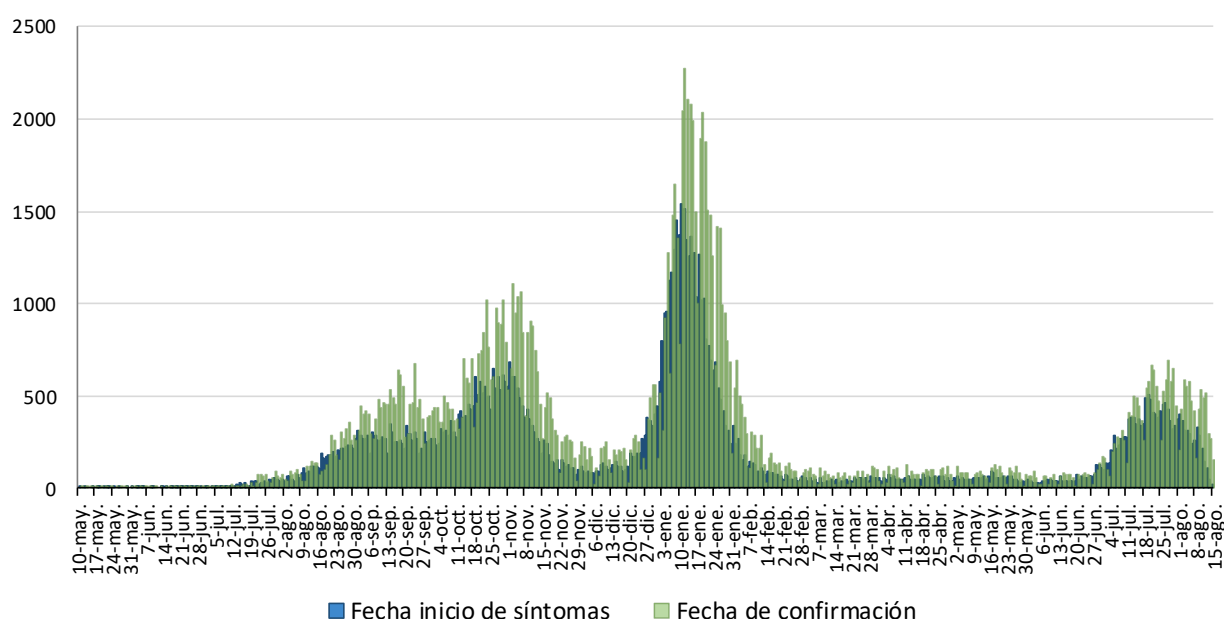
Los datos que se presentan a continuación son aquellos sobre los que se tiene información epidemiológica detallada y corresponden a los casos acumulados confirmados por pruebas diagnósticas en la Región de Murcia a partir del 10 de mayo de 2020 hasta la última semana epidemiológica completa (semana nº 32, del 09/08/2021 al 15/08/2021), que suman un total de 132091 casos. También se presentan los casos en la última y dos últimas semanas epidemiológicas (semanas 31 y 32).



1. NÚMERO DE CASOS CONFIRMADOS POR FECHA DE INICIO DE SÍNTOMAS Y CONFIRMACIÓN

Los datos que se presentan a continuación son aquellos sobre los que se tiene información epidemiológica detallada sobre la fecha de inicio de síntomas y fecha de confirmación, todo ello desde el 10 de mayo.

Figura 2. Casos confirmados COVID-19 por fecha de inicio de síntomas (N=92535) y confirmación (N=131925). Región de Murcia 2020/21



Fuente: Servicio de Epidemiología. D. G. Salud Pública y Adicciones

La curva epidémica por fecha de inicio de síntomas (Figura 2) es la que muestra la evolución de la epidemia con la información relativa a los casos confirmados sintomáticos.

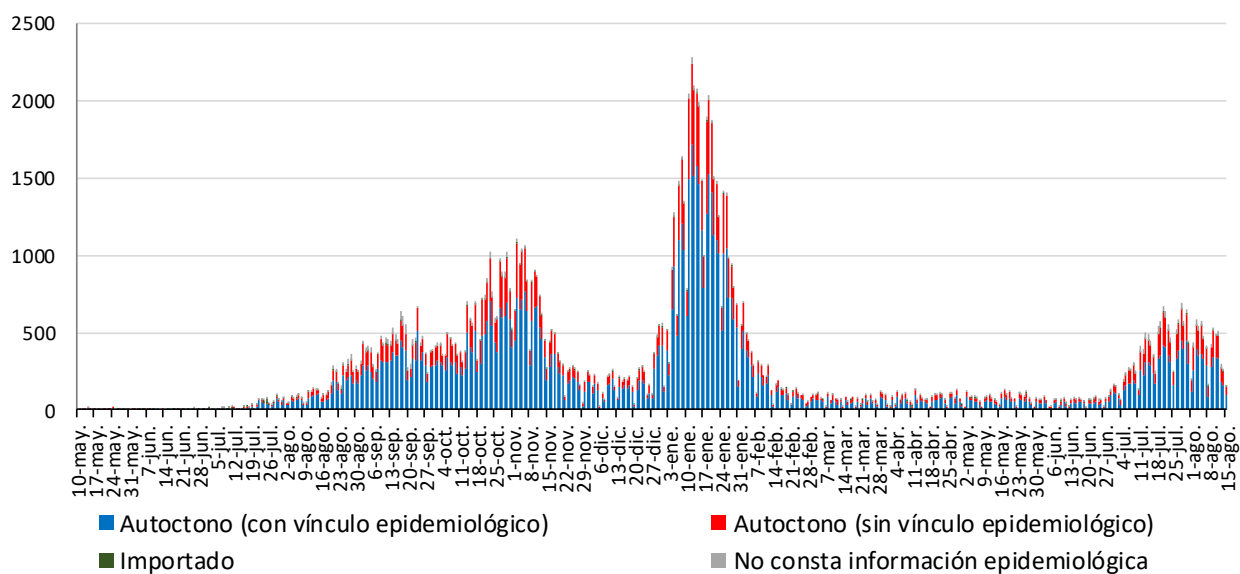
Debido al periodo de incubación que es de 1 a 14 días, la curva que corresponde a la Fecha de Inicio de Síntomas (FIS) puede ir modificándose en los últimos 14 días.



2. CASOS SEGÚN EL ORIGEN DEL CONTAGIO

Los casos confirmados según el origen del contagio y fecha de confirmación se presentan en la Figura 3.

Figura 3. Casos confirmados COVID-19 según origen de contagio y fecha de confirmación (N=124172). Región de Murcia 2020/21



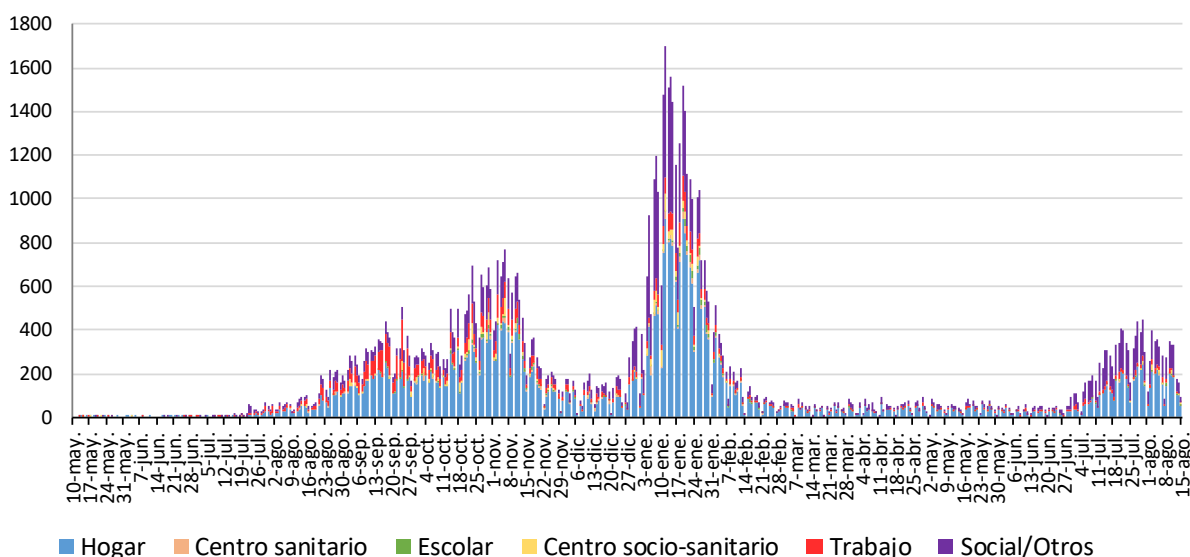
Fuente: Servicio de Epidemiología. D. G. Salud Pública y Adicciones

Del total de casos confirmados desde el 10 mayo (132091), no consta información epidemiológica en el 3% de los casos, el 0,4% son importados (tanto de otro país como de otra CCAA), el 74,7% son autóctonos con vínculo epidemiológico constatado (contacto con un caso confirmado) y el 27,5% restante son autóctonos sin vínculo epidemiológico.



De los 92786 casos **con vínculo epidemiológico constatado**, 2105 (2,3%) están relacionados con centros socio-sanitarios, 1089 (1,2%) son casos con contagio en centros sanitarios, 51498 (55,5%) corresponden a contagios en el hogar, 9833 (10,6%) han sido laborales, 1219 (1,3%) de ámbito escolar, 26097 (28,1%) el contagio procede de otros ámbitos, principalmente social/ocio. En el 1,0% restante no consta el ámbito. En el apartado de centros socio-sanitarios hemos incluido a los trabajadores y residentes.

Figura 4. Casos confirmados COVID-19 autóctonos con vínculo epidemiológico según origen de contagio y fecha de confirmación (N=92786). Región de Murcia 2020/21

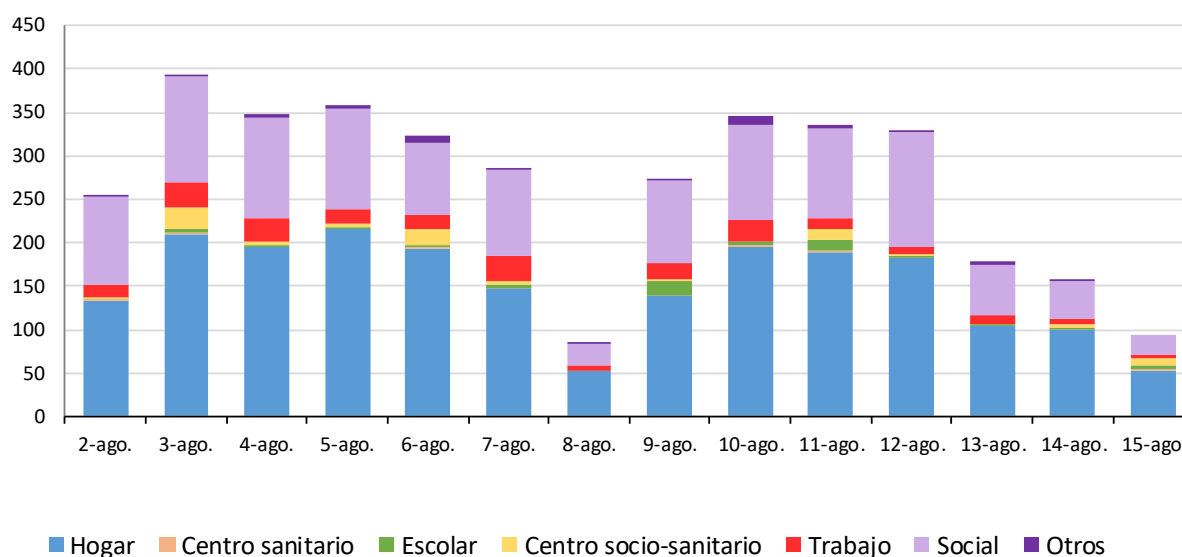


Fuente: Servicio de Epidemiología. D. G. Salud Pública y Adicciones

En la Figura 4 se observa que, en los casos autóctonos con vínculo epidemiológico, según origen del contagio, los casos predominantes son los contagiados en el hogar y en otros ámbitos (principalmente social/ocio).

En las dos últimas semanas, ha habido 3792 casos **con vínculo epidemiológico** constatado. De ellos, 87 (2,3%) han sido en centros socio-sanitarios, 2112 (55,7%) en el hogar, 220 (5,8%) en el trabajo, 12 (0,3%) en centros sanitarios, 57 (1,5%) de ámbito escolar, 1227 (32,3%) de origen social, 46 (1,2%) de otros ámbitos. En el resto de casos (0,8%) no consta el ámbito.

Figura 5. Casos confirmados COVID-19 autóctonos con vínculo epidemiológico según origen de contagio y fecha de confirmación semanas 31 y 32 de 2021 (N=3792). Región de Murcia



En la Figura 5 se observa que, en los casos autóctonos con vínculo epidemiológico dentro de las dos últimas dos semanas, los casos predominantes son los contagiados en el hogar y en el ámbito social/ocio.



3. CASOS SEGÚN MUNICIPIO DE LA REGIÓN DE MURCIA

Los casos por PCR/Ag positiva según municipio de residencia se muestran en la Tabla 1.

Tabla 1. Casos confirmados COVID-19 desde 10 de mayo 2020 hasta 15 de agosto 2021 por municipio residencia (N=132091)

Municipio	Población	Casos acum.	IA*	Defun.	PCR/Ag+ Semanas 31 y 32		PCR/Ag+ con FIS Semanas 31 y 32		PCR/Ag+ Semana 32		PCR/Ag+ con FIS Semana 32	
					Casos	IA*	Casos	IA*	Casos	IA*	Casos	IA*
Abanilla	6097	648	10628,2	10	40	656,1	31	508,4	36	590,5	20	328,0
Abarán	13022	866	6650,3	6	30	230,4	18	138,2	19	145,9	10	76,8
Águilas	35722	1707	4778,6	24	71	198,8	36	100,8	38	106,4	19	53,2
Albudeite	1375	170	12363,6	2	4	290,9	1	72,7	1	72,7	0	0,0
Alcantarilla	42345	3271	7724,6	24	129	304,6	82	193,6	56	132,2	27	63,8
Los Alcázares	16590	1368	8245,9	14	71	428,0	46	277,3	27	162,7	7	42,2
Aledo	1031	53	5140,6	1	1	97,0	1	97,0	1	97,0	1	97,0
Alguazas	9761	928	9507,2	14	48	491,8	30	307,3	21	215,1	7	71,7
Alhama de Murcia	22160	1970	8889,9	16	86	388,1	57	257,2	51	230,1	26	117,3
Archena	19428	1847	9506,9	27	108	555,9	70	360,3	58	298,5	27	139,0
Beniel	11465	885	7719,1	12	35	305,3	16	139,6	16	139,6	3	26,2
Blanca	6569	439	6682,9	8	16	243,6	8	121,8	2	30,4	0	0,0
Bullas	11553	737	6379,3	7	22	190,4	9	77,9	7	60,6	2	17,3
Calasparra	10133	504	4973,8	9	32	315,8	20	197,4	18	177,6	12	118,4
Campos del Río	2032	219	10777,6	9	9	442,9	2	98,4	5	246,1	0	0,0
Caravaca de la Cruz	25688	3134	12200,2	50	86	334,8	55	214,1	36	140,1	20	77,9
Cartagena	216108	15536	7189,0	248	760	351,7	392	181,4	283	131,0	119	55,1
Cehegín	14769	1156	7827,2	21	105	710,9	76	514,6	50	338,5	21	142,2
Ceutí	12007	1221	10169,1	16	78	649,6	52	433,1	40	333,1	21	174,9
Cieza	35283	3145	8913,6	38	120	340,1	79	223,9	71	201,2	33	93,5
Fortuna	10289	1326	12887,5	15	47	456,8	23	223,5	19	184,7	5	48,6
Fuente Álamo	16787	1464	8721,0	20	46	274,0	27	160,8	13	77,4	6	35,7
Jumilla	25994	3571	13737,8	47	137	527,0	59	227,0	51	196,2	17	65,4
Librilla	5325	347	6516,4	2	17	319,2	10	187,8	9	169,0	3	56,3
Lorca	95515	9332	9770,2	77	441	461,7	242	253,4	229	239,8	94	98,4
Lorquí	7246	747	10309,1	2	55	759,0	32	441,6	22	303,6	10	138,0
Mazarrón	32839	2139	6513,6	22	135	411,1	71	216,2	50	152,3	20	60,9
Molina de Segura	73095	6215	8502,6	74	383	524,0	196	268,1	152	207,9	67	91,7
Moratalla	7804	887	11366,0	16	21	269,1	15	192,2	9	115,3	5	64,1
Mula	17021	1818	10680,9	15	43	252,6	16	94,0	12	70,5	5	29,4
Murcia	459403	40459	8806,9	439	1671	363,7	939	204,4	847	184,4	329	71,6
Ojós	510	21	4117,6	1	3	588,2	3	588,2	0	0,0	0	0,0
Pliego	3843	245	6375,2	0	14	364,3	7	182,1	2	52,0	1	26,0
Puerto Lumbreras	15780	1010	6400,5	7	57	361,2	31	196,5	17	107,7	9	57,0
Ricote	1253	101	8060,7	3	7	558,7	6	478,9	6	478,9	2	159,6
San Javier	33129	2751	8303,9	17	183	552,4	121	365,2	90	271,7	44	132,8
San Pedro del Pinatar	25932	2191	8449,0	22	169	651,7	111	428,0	88	339,3	43	165,8
Santomera	16270	1245	7652,1	17	50	307,3	31	190,5	27	165,9	12	73,8
Torre Pacheco	36464	3670	10064,7	21	159	436,0	82	224,9	76	208,4	29	79,5
Las Torres de Cotillas	21753	1908	8771,2	19	89	409,1	47	216,1	55	252,8	25	114,9
Totana	32529	4057	12471,9	31	166	510,3	90	276,7	57	175,2	29	89,2
Ulea	849	71	8362,8	1	8	942,3	6	706,7	8	942,3	3	353,4
La Unión	20538	1446	7040,6	11	80	389,5	42	204,5	34	165,5	17	82,8
Villanueva del Segura	3111	320	10286,1	16	8	257,2	5	160,7	5	160,7	3	96,4
Yecla	34834	4425	12703,1	57	97	278,5	45	129,2	36	103,3	12	34,4
Otras CCAA/Desconoc.		521		2	57		22		22		5	
Total	1511251	132091	8740,5	1510	5994	396,7	3360	222,3	2772	183,4	1170	77,4

*Incidenc. Acum. x100.000hab. FIS: fecha inicio síntomas Fuente: Servicio de Epidemiología. D.G. Salud Pública y Adicciones

Como se muestra en la Tabla 1, desde el 10 de mayo de 2020 hasta el 15 de agosto 2021 se han producido 1510 defunciones, de las cuales 841 corresponden a hombres (55,7%) y 669 en mujeres (44,3%). El 87,8% de las defunciones (1326) se han producido en mayores de 65 años. Desde el 1 de enero de 2021 se han producido el 58,5% de todas las defunciones acaecidas desde el 10 de mayo de 2020.

4. CASOS E INCIDENCIA POR ÁREA DE SALUD

Los casos por PCR/Antígeno positivos según el área de salud en la que residen se presenta en la Tabla 2.

Tabla 2. Casos confirmados COVID-19 desde 10 de mayo 2020 hasta 15 de agosto 2021 por área de salud (N=132091). Región de Murcia

Área de Salud	Población	Casos acum.	% Total casos	IA*	PCR/Ag+ Semanas 31 y 32		PCR/Ag+ con FIS Semanas 31 y 32		PCR/Ag+ Semana 32		PCR/Ag+ con FIS Semana 32	
					Casos	IA*	Casos	IA*	Casos	IA*	Casos	IA*
Murcia Oeste	269627	22614	17,1%	8387,1	977	362,4	568	210,7	488	181,0	208	77,1
Cartagena	288536	20140	15,2%	6980,1	994	344,5	522	180,9	369	127,9	156	54,1
Lorca	180577	15851	12,0%	8778,0	693	383,8	378	209,3	317	175,5	135	74,8
Noroeste	69947	6301	4,8%	9008,2	259	370,3	172	245,9	114	163,0	58	82,9
Altiplano	60828	7918	6,0%	13017,0	225	369,9	102	167,7	84	138,1	29	47,7
Vega Media del Segura	272042	23484	17,8%	8632,5	1147	421,6	657	241,5	556	204,4	241	88,6
Murcia Este	204969	17472	13,2%	8524,2	638	311,3	364	177,6	319	155,6	118	57,6
Mar Menor	109851	9635	7,3%	8771,0	545	496,1	343	312,2	271	246,7	121	110,1
Vega Alta del Segura	54874	4399	3,3%	8016,5	163	297,0	102	185,9	91	165,8	43	78,4
Otras CCAA		4277	3,2%		353		152		163		61	
Total	1511251	132091	100,0%	8740,5	5994	396,6	3360	222,3	2772	183,4	1170	77,4

*Incidencia acumulada por 100.000 habitantes FIS: fecha inicio síntomas

Fuente: Servicio de Epidemiología. D.G. Salud Pública y Adicciones.

5. CASOS SEGÚN GRUPO DE EDAD Y SEXO

La mediana de edad en los casos confirmados con edad conocida es 37 años (36 en hombres y 37 en mujeres) y el 51,4% de los casos confirmados son mujeres. La distribución por edad y sexo se presenta en la Tabla 3.

Tabla 3. Casos confirmados COVID-19 desde 10 de mayo 2020 hasta 15 de agosto 2021 por edad y sexo (N=132083). Región de Murcia

Grupos de edad	Total PCR/Ag+ desde 10 mayo 2020			Hombres PCR/Ag+ desde 10 mayo 2020			Mujeres PCR/Ag+ desde 10 mayo 2020			Ambos sexos PCR/Ag+ Semanas 31 y 32			Ambos sexos PCR/Ag+ Semana 32		
	Casos acum.	%	IA*	Casos acum.	%	IA*	Casos acum.	%	IA*	Casos	%	IA*	Casos	%	IA*
< 2 años	2494	1,9%	8645,6	1292	2,0%	8790,9	1202	1,8%	8494,7	248	4,1%	859,7	161	5,8%	558,1
2-4	3481	2,6%	7278,9	1728	2,7%	7025,0	1753	2,6%	7547,9	194	3,2%	405,7	90	3,2%	188,2
5-14	14304	10,8%	7972,9	7286	11,3%	7886,0	7018	10,3%	8065,3	920	15,3%	512,8	475	17,1%	264,8
15-29	33048	25,0%	12751,0	16332	25,4%	12174,6	16716	24,6%	13369,5	2099	35,0%	809,9	870	31,4%	335,7
30-39	19464	14,7%	9312,8	9302	14,5%	8722,1	10162	15,0%	9928,3	739	12,3%	353,6	327	11,8%	156,5
40-49	21443	16,2%	8436,9	10306	16,1%	7781,2	11137	16,4%	9150,4	702	11,7%	276,2	328	11,8%	129,1
50-59	17465	13,2%	8189,7	8435	13,1%	7869,6	9030	13,3%	8513,2	494	8,2%	231,6	226	8,2%	106,0
60-69	9910	7,5%	6745,7	5083	7,9%	7144,3	4827	7,1%	6371,4	279	4,7%	189,9	137	4,9%	93,3
70-79	5623	4,3%	5464,6	2669	4,2%	5704,6	2954	4,4%	5264,5	182	3,0%	176,9	91	3,3%	88,4
>= 80	4851	3,7%	6952,7	1772	2,8%	6649,7	3079	4,5%	7140,0	137	2,3%	196,4	67	2,4%	96,0
>= 65	14421	10,9%	6178,6	6466	10,1%	6315,1	7955	11,7%	6071,9	414	6,9%	177,4	204	7,4%	87,4
Total	132083	100,0%	8740,0	64205	100,0%	8588,0	67878	100,0%	8995,8	5994	100,0%	396,6	2772	100,0%	183,4

*Incidencia acumulada por 100.000 habitantes

Fuente: Servicio de Epidemiología. D.G. Salud Pública y Adicciones.

Según casos por grupos de edad, en las dos últimas semanas el porcentaje de casos jóvenes de 15-29 años representa el 35,0% y el de menores de 15 años es el 22,7%. Por otra parte, el porcentaje de casos de 60 o más años es el 10,0% en los últimos 14 días. Respecto a la incidencia acumulada, en las dos últimas semanas, el grupo de menores de 2 años es el de mayor incidencia, seguido del grupo de 15-29 años.

6. CASOS SEGÚN GRUPO DE EDAD, SITUACIÓN CLÍNICA Y DEFUNCIONES

Se ha registrado la hospitalización en algún momento durante su enfermedad (no se refiere a los hospitalizados a día de hoy) de 9147 casos de los 132091 encuestados (6,9%), con un 7,9% de hospitalizaciones en hombres y un 6,0% en mujeres. La media de edad en el conjunto de hospitalizados es de 61 años (58 años en los casos UCI) y mediana 62 años (60 años en los casos UCI).

La mediana de tiempo de hospitalización, excluyendo fallecidos, es de 7 días (P25: 4, P75: 15) y la de estancia en UCI de 10 días (P25: 6, P75: 24).

En la Tabla 4 y Figura 6 se muestra la distribución de los casos según si presentan o no síntomas por grupos de edad y el total.

Tabla 4. Casos confirmados COVID-19 desde 10 de mayo 2020 hasta 15 de agosto 2021 según presencia de síntomas y grupos de edad (N=129633). Región de Murcia

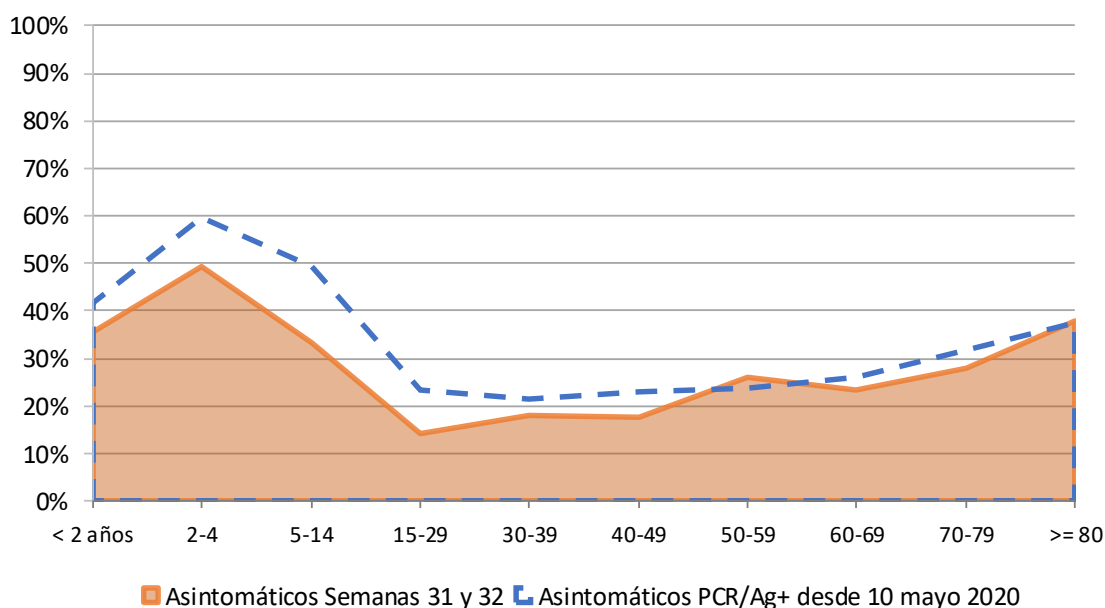
Edad	Asintomáticos PCR/Ag+ desde 10 mayo 2020		Síntomáticos PCR/Ag+ desde 10 mayo 2020		Asintomáticos Semanas 31 y 32		Síntomáticos Semanas 31 y 32	
	Casos acum.	%*	Casos acum.	%*	Casos	%*	Casos	%*
< 2 años	962	41,6%	1348	58,4%	46	35,7%	83	64,3%
2-4	2066	59,8%	1387	40,2%	96	49,5%	98	50,5%
5-14	6985	49,3%	7185	50,7%	303	33,3%	607	66,7%
15-29	7620	23,5%	24848	76,5%	291	14,1%	1769	85,9%
30-39	4136	21,7%	14954	78,3%	131	18,1%	592	81,9%
40-49	4875	23,1%	16188	76,9%	122	17,8%	564	82,2%
50-59	4075	23,7%	13111	76,3%	126	26,0%	358	74,0%
60-69	2524	25,9%	7222	74,1%	62	23,2%	205	76,8%
70-79	1749	31,7%	3770	68,3%	48	28,1%	123	71,9%
>= 80	1737	37,5%	2891	62,5%	50	37,9%	82	62,1%
Total	36729	28,3%	92904	71,7%	1275	22,2%	4481	77,8%

* Porcentaje de asintomáticos por grupos de edad

Fuente: Servicio de Epidemiología. D.G. Salud Pública y Adicciones.



Figura 6. Porcentaje de casos asintomáticos confirmados COVID-19 desde 10 de mayo 2020 hasta 15 de agosto 2021 por edad (N=129633). Región de Murcia



Fuente: Servicio de Epidemiología. D.G. Salud Pública y Adicciones.

La distribución del total de casos acumulados en ambos sexos, hombres y mujeres, por edad según situación clínica y defunciones se presenta en la Tabla 5, 6 y 7 respectivamente.

Tabla 5. Casos confirmados COVID-19 acumulados desde 10 de mayo 2020 hasta 15 de agosto 2021 por grupos de edad y situación clínica (N=132091). Ambos sexos. Región de Murcia

Grupos de edad	Hospitalizados PCR/Ag+ desde 10 mayo 2020			UCI PCR/Ag+ desde 10 mayo 2020			Defunciones PCR/Ag+ desde 10 mayo 2020			
	Casos acum.	%	IA*	Casos acum.	%	IA*	Casos acum.	%	Letalidad (%)**	IA*
< 2 años	54	0,6%	187,2	1	0,1%	3,5	0	0,0%	0,0%	0,0
2-4	12	0,1%	25,1	3	0,3%	6,3	0	0,0%	0,0%	0,0
5-14	48	0,5%	26,8	4	0,3%	2,2	0	0,0%	0,0%	0,0
15-29	433	4,7%	167,1	37	3,1%	14,3	1	0,1%	0,0%	0,4
30-39	709	7,8%	339,2	64	5,4%	30,6	6	0,4%	0,0%	2,9
40-49	1247	13,6%	490,6	174	14,8%	68,5	26	1,7%	0,1%	10,2
50-59	1661	18,2%	778,9	286	24,3%	134,1	77	5,1%	0,4%	36,1
60-69	1621	17,7%	1103,4	342	29,0%	232,8	157	10,4%	1,6%	106,9
70-79	1533	16,8%	1489,8	232	19,7%	225,5	334	22,1%	5,9%	324,6
>= 80	1829	20,0%	2621,4	35	3,0%	50,2	909	60,2%	18,7%	1302,8
Total	9147	100,0%	605,3	1178	100,0%	77,9	1510	100,0%	1,1%	99,9

*Incidencia acumulada por 100.000 habitantes ** Defunciones / casos confirmados

Fuente: Servicio de Epidemiología. D.G. Salud Pública y Adicciones



Tabla 6. Casos confirmados COVID19 acumulados desde 10 de mayo 2020 hasta 15 de agosto 2021 por grupos de edad y situación clínica (N=132091). Hombres. Región de Murcia

Grupos de edad	Hospitalizados PCR/Ag+ desde 10 mayo 2020			UCI PCR/Ag+ desde 10 mayo 2020			Defunciones PCR/Ag+ desde 10 mayo 2020			
	Casos acum.	%	IA*	Casos acum.	%	IA*	Casos acum.	%	Letalidad (%)**	IA*
< 2 años	37	0,7%	251,8	1	0,1%	6,8	0	0,0%	0,0%	0,0
2-4	8	0,2%	32,5	1	0,1%	4,1	0	0,0%	0,0%	0,0
5-14	30	0,6%	32,5	2	0,2%	2,2	0	0,0%	0,0%	0,0
15-29	187	3,7%	139,4	17	2,1%	12,7	1	0,1%	0,0%	0,7
30-39	342	6,7%	320,7	41	5,0%	38,4	4	0,5%	0,0%	3,8
40-49	781	15,4%	589,7	132	16,0%	99,7	21	2,5%	0,2%	15,9
50-59	1013	19,9%	945,1	203	24,7%	189,4	57	6,8%	0,7%	53,2
60-69	986	19,4%	1385,8	248	30,1%	348,6	115	13,7%	2,3%	161,6
70-79	873	17,2%	1865,9	156	19,0%	333,4	210	25,0%	7,9%	448,8
>= 80	829	16,3%	3110,9	22	2,7%	82,6	433	51,5%	24,4%	1624,9
Total	5086	100,0%	672,1	823	100,0%	108,8	841	100,0%	1,3%	111,1

*Incidencia acumulada por 100.000 habitantes ** Defunciones / casos confirmados

Fuente: Servicio de Epidemiología. D.G. Salud Pública y Adicciones

Tabla 7. Casos confirmados COVID19 acumulados desde 10 de mayo 2020 hasta 15 de agosto 2021 por grupos de edad y situación clínica (N=132091). Mujeres. Región de Murcia

Grupos de edad	Hospitalizados PCR/Ag+ desde 10 mayo 2020			UCI PCR/Ag+ desde 10 mayo 2020			Defunciones PCR/Ag+ desde 10 mayo 2020			
	Casos acum.	%	IA*	Casos acum.	%	IA*	Casos acum.	%	Letalidad (%)**	IA*
< 2 años	17	0,4%	120,1	0	0,0%	0,0	0	0,0%	0,0%	0,0
2-4	4	0,1%	17,2	2	0,6%	8,1	0	0,0%	0,0%	0,0
5-14	18	0,4%	20,7	2	0,6%	2,2	0	0,0%	0,0%	0,0
15-29	246	6,1%	196,8	20	5,6%	14,9	0	0,0%	0,0%	0,0
30-39	367	9,0%	358,6	23	6,5%	21,6	2	0,3%	0,0%	1,9
40-49	466	11,5%	382,9	42	11,8%	31,7	5	0,7%	0,0%	3,8
50-59	648	16,0%	610,9	83	23,4%	77,4	20	3,0%	0,2%	18,7
60-69	635	15,6%	838,2	94	26,5%	132,1	42	6,3%	0,9%	59,0
70-79	660	16,3%	1176,2	76	21,4%	162,4	124	18,5%	4,2%	265,0
>= 80	1000	24,6%	2318,9	13	3,7%	48,8	476	71,2%	15,5%	1786,3
Total	4061	100,0%	538,2	355	100,0%	46,9	669	100,0%	1,0%	88,4

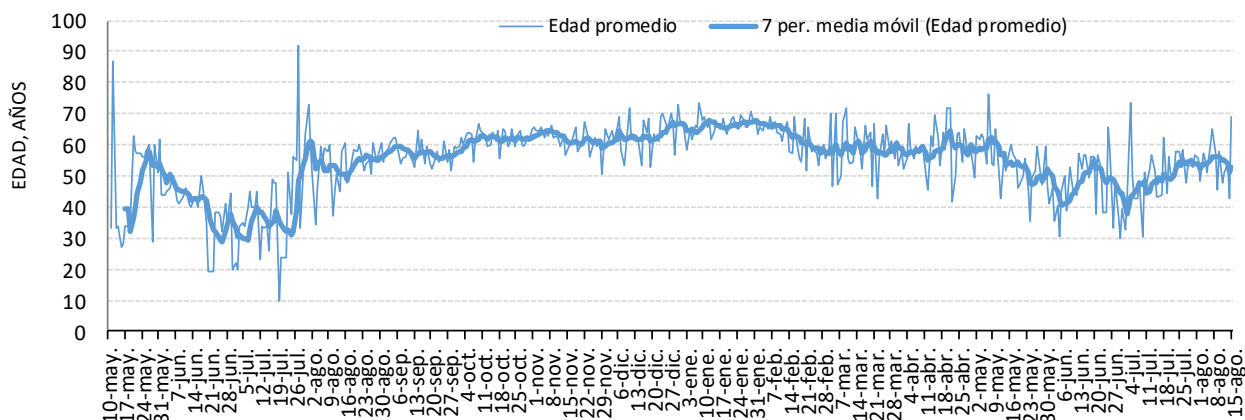
*Incidencia acumulada por 100.000 habitantes ** Defunciones / casos confirmados

Fuente: Servicio de Epidemiología. D.G. Salud Pública y Adicciones



La evolución desde el 11 de mayo de 2020 de la media de edad en casos confirmados con ingreso hospitalario según fecha de ingreso se recoge en la Figura 7.

Figura 7. Media de edad según fecha de ingreso hospitalario y media móvil de edad en 7 días desde 11 de mayo de 2020 hasta 15 de agosto 2021. Región de Murcia



Fuente: Servicio de Epidemiología. D.G. Salud Pública y Adicciones

En el caso de las dos últimas semanas, la situación clínica según grupos de edad está recogida en la Tabla 8.

Tabla 8. Casos confirmados COVID-19 por grupos de edad y situación clínica semanas 31 y 32 de 2021 (N=5994). Región de Murcia

Grupos de edad	Hospitalizados PCR/Ag+ Semanas 31 y 32			UCI PCR/Ag+ Semanas 31 y 32			Defunciones PCR/Ag+ Semanas 31 y 32***			
	Casos	%	IA*	Casos	%	IA*	Casos	%	Letalidad (%)**	IA*
< 2 años	9	3,6%	31,2	0	0,0%	0,0	0	0,0%	0,0%	0,0
2-4	2	0,8%	4,2	1	5,0%	2,1	0	0,0%	0,0%	0,0
5-14	6	2,4%	3,3	0	0,0%	0,0	0	0,0%	0,0%	0,0
15-29	28	11,3%	10,8	2	10,0%	0,8	0	0,0%	0,0%	0,0
30-39	32	12,9%	15,3	5	25,0%	2,4	0	0,0%	0,0%	0,0
40-49	45	18,1%	17,7	4	20,0%	1,6	1	10,0%	0,1%	0,4
50-59	27	10,9%	12,7	2	10,0%	0,9	1	10,0%	0,2%	0,5
60-69	27	10,9%	18,4	3	15,0%	2,0	0	0,0%	0,0%	0,0
70-79	30	12,1%	29,2	1	5,0%	1,0	1	10,0%	0,5%	1,0
>= 80	42	16,9%	60,2	2	10,0%	2,9	7	70,0%	5,1%	10,0
Total	248	100,0%	16,4	20	100,0%	1,3	10	100,0%	0,2%	0,7

*Incidencia acumulada por 100.000 habitantes ** Defunciones / casos confirmados

*** Incluye únicamente a casos confirmados con fecha de diagnóstico dentro de las semanas señaladas

Fuente: Servicio de Epidemiología. D.G. Salud Pública y Adicciones

Mientras que en caso de la situación clínica de los casos confirmados pertenecientes a las últimas cuatro semanas se presenta en la Tabla 9.

Tabla 9. Casos confirmados COVID-19 por grupos de edad y situación clínica últimas 4 semanas* (N=14055). Región de Murcia**

Grupos de edad	Hospitalizados PCR/Ag+ últimas 4 semanas			UCI PCR/Ag+ últimas 4 semanas			Defunciones PCR/Ag+ últimas 4 semanas			
	Casos	%	IA*	Casos	%	IA*	Casos	%	Letalidad (%)**	IA*
< 2 años	10	1,7%	34,7	0	0,0%	0,0	0	0,0%	0,0%	0,0
2-4	4	0,7%	8,4	1	1,7%	2,1	0	0,0%	0,0%	0,0
5-14	7	1,2%	3,9	0	0,0%	0,0	0	0,0%	0,0%	0,0
15-29	80	13,9%	30,9	9	15,3%	3,5	0	0,0%	0,0%	0,0
30-39	82	14,2%	39,2	11	18,6%	5,3	0	0,0%	0,0%	0,0
40-49	93	16,1%	36,6	13	22,0%	5,1	1	2,6%	0,1%	0,4
50-59	66	11,5%	30,9	5	8,5%	2,3	2	5,3%	0,2%	0,9
60-69	72	12,5%	49,0	13	22,0%	8,8	1	2,6%	0,1%	0,7
70-79	63	10,9%	61,2	4	6,8%	3,9	8	21,1%	2,3%	7,8
>= 80	99	17,2%	141,9	3	5,1%	4,3	26	68,4%	9,8%	37,3
Total	576	100,0%	38,1	59	100,0%	3,9	38	100,0%	0,3%	2,5

*Incidencia acumulada por 100.000 habitantes ** Defunciones / casos confirmados

*** Incluye casos confirmados con fecha de diagnóstico dentro de las últimas 4 semanas en lugar de 2, porque la historia natural e la enfermedad no posibilita analizar el ingreso hospitalario/defunción en los casos confirmados en solo las 2 últimas semanas.

Fuente: Servicio de Epidemiología. D.G. Salud Pública y Adicciones

Desde el 10 de mayo hasta el 15 de agosto 2021, la mediana de tiempo desde la fecha de inicio de síntomas hasta el ingreso hospitalario en aquellos pacientes hospitalizados que no estaban previamente ingresados ha sido de 7 días (P25: 3, P75: 10).

La mediana de tiempo desde la fecha de inicio de síntomas hasta el ingreso en UCI en aquellos pacientes hospitalizados que no estaban previamente ingresados ha sido de 8 días (P25: 6, P75: 11).



La distribución de los casos hospitalizados acumulados desde el 10 de mayo según hospital donde se produce el ingreso se presenta en la Tabla 10.

Tabla 10. Distribución porcentual de casos confirmados acumulados COVID-19 desde 10 de mayo 2020 hasta 15 de agosto 2021 hospitalizados según hospital (N=9147). Región de Murcia

Hospital	%
VIRGEN DE LA ARRIXACA, HOSPITAL UNIVERSITARIO	19,8%
REINA SOFÍA, HOSPITAL GENERAL UNIVERSITARIO	15,5%
SANTA LUCÍA, HOSPITAL DE	14,7%
MORALES MESEGUER, HOSPITAL GENERAL UNIVERSITARIO	14,4%
RAFAEL MENDEZ, HOSPITAL	10,2%
LOS ARCOS, HOSPITAL	8,7%
VIRGEN DEL CASTILLO, HOSPITAL	4,9%
LA VEGA LORENZO GUIRAO, HOSPITAL DE	3,8%
NOROESTE, HOSPITAL COMARCAL DEL	3,5%
STª MARIA DEL ROSELL, HOSPITAL GENERAL	1,8%
VIRGEN DE LA VEGA, CLÍNICA	1,0%
CLÍNICA VIRGEN DE LA CARIDAD	0,6%
MOLINA, HOSPITAL DE	0,5%
RESTO	0,8%
Total	100,0%

Fuente: Servicio de Epidemiología. D.G. Salud Pública y Adicciones.

7. CASOS EN PROFESIONALES SANITARIOS

En los casos confirmados de profesionales sanitarios se incluye a todos ellos independientemente de si el contagio ha sido en relación a su actividad laboral o sin relación con dicha actividad (extra-laboral).

En la Tabla 11 se recoge información sobre la categoría profesional de los casos que son profesionales sanitarios.

Tabla 11. Casos confirmados COVID-19 desde 10 de mayo 2020 hasta 15 de agosto 2021 según ocupación en profesionales sanitarios (N=4240*). Región de Murcia

Ocupación**	Casos acum.	%
AUXILIAR ENFERMERÍA	1193	28,1%
ENFERMERO/A	1085	25,6%
MÉDICO/A	500	11,8%
TÉCNICO/A SANITARIO	170	4,0%
CELADOR/A	154	3,6%
FISIOTERAPEUTA	136	3,2%
FARMACÉUTICO/A	71	1,7%
GEROCULTOR/A	39	0,9%
RESTO	892	21,0%
Total	4240	100%

*Esta cifra incluye todos los casos de profesionales sanitarios, independientemente de si el contagio se ha producido en relación a su actividad laboral o sin relación con dicha actividad (extra-laboral).

** Auxiliar Enfermería incluye tanto los casos de auxiliares de enfermería como a los auxiliares de clínica

Fuente: Servicio de Epidemiología. D.G. Salud Pública y Adicciones.