



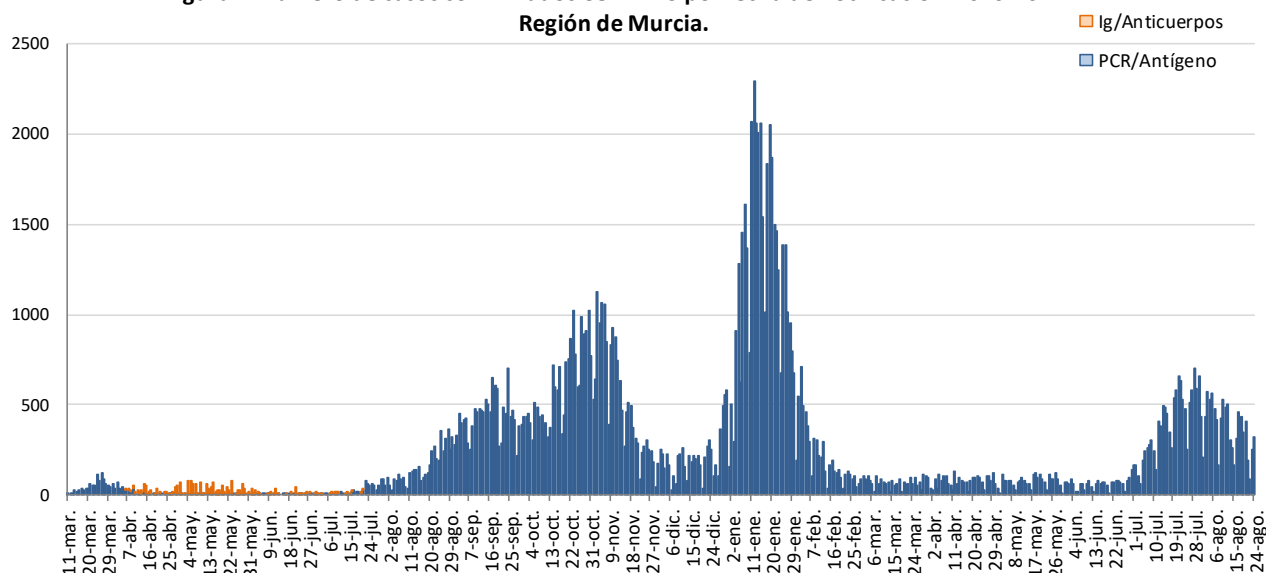
INFORME EPIDEMIOLÓGICO SEMANAL COVID-19 REGIÓN DE MURCIA

A 25 DE AGOSTO DE 2021

En la Región de Murcia hasta la fecha del informe se han registrado 135596 casos confirmados de COVID-19. Actualmente se encuentran ingresados en hospitales de la Región 175 casos, de los cuales 32 se encuentran en UCI.

Se ha dado el alta epidemiológica a 130605 pacientes y se han producido 1672 fallecimientos (incluyendo casos con diagnóstico por anticuerpos).

Figura 1. Número de casos confirmados COVID-19 por fecha de notificación. 2020-2021
Región de Murcia.



Fuente: Servicio de Epidemiología. D.G. Salud Pública y Adicciones.

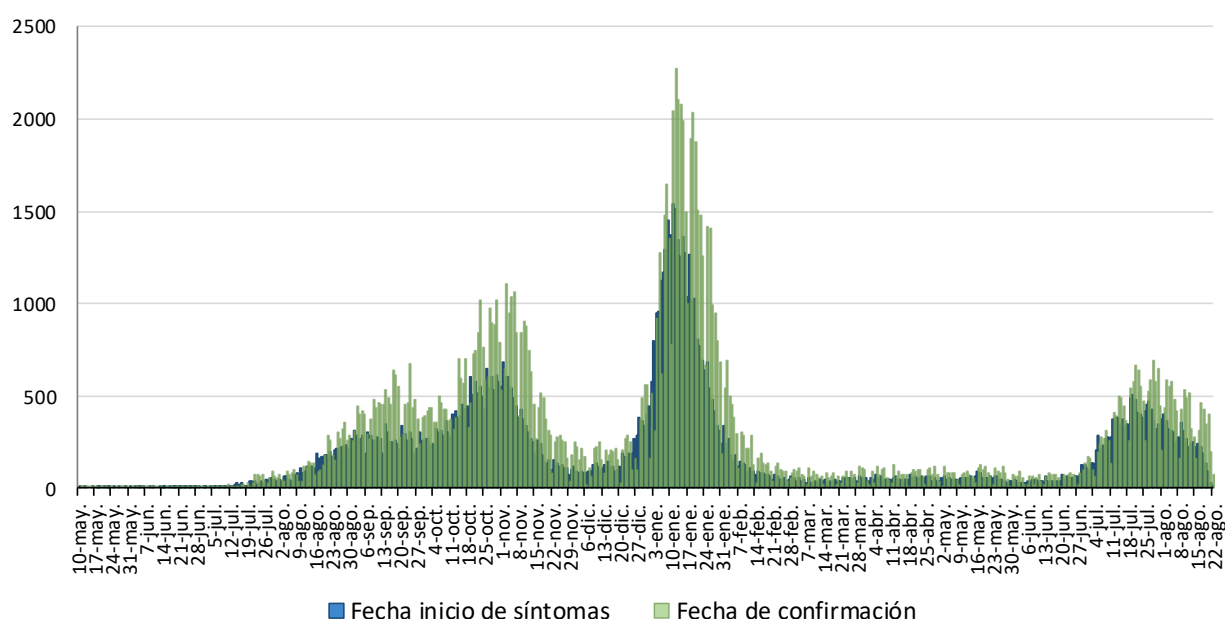
Los datos que se presentan a continuación son aquellos sobre los que se tiene información epidemiológica detallada y corresponden a los casos acumulados confirmados por pruebas diagnósticas en la Región de Murcia a partir del 10 de mayo de 2020 hasta la última semana epidemiológica completa (semana nº 33, del 16/08/2021 al 22/08/2021), que suman un total de 134349 casos. También se presentan los casos en la última y dos últimas semanas epidemiológicas (semanas 32 y 33).



1. NÚMERO DE CASOS CONFIRMADOS POR FECHA DE INICIO DE SÍNTOMAS Y CONFIRMACIÓN

Los datos que se presentan a continuación son aquellos sobre los que se tiene información epidemiológica detallada sobre la fecha de inicio de síntomas y fecha de confirmación, todo ello desde el 10 de mayo.

Figura 2. Casos confirmados COVID-19 por fecha de inicio de síntomas (N=94230) y confirmación (N=134207). Región de Murcia 2020/21



Fuente: Servicio de Epidemiología. D. G. Salud Pública y Adicciones

La curva epidémica por fecha de inicio de síntomas (Figura 2) es la que muestra la evolución de la epidemia con la información relativa a los casos confirmados sintomáticos.

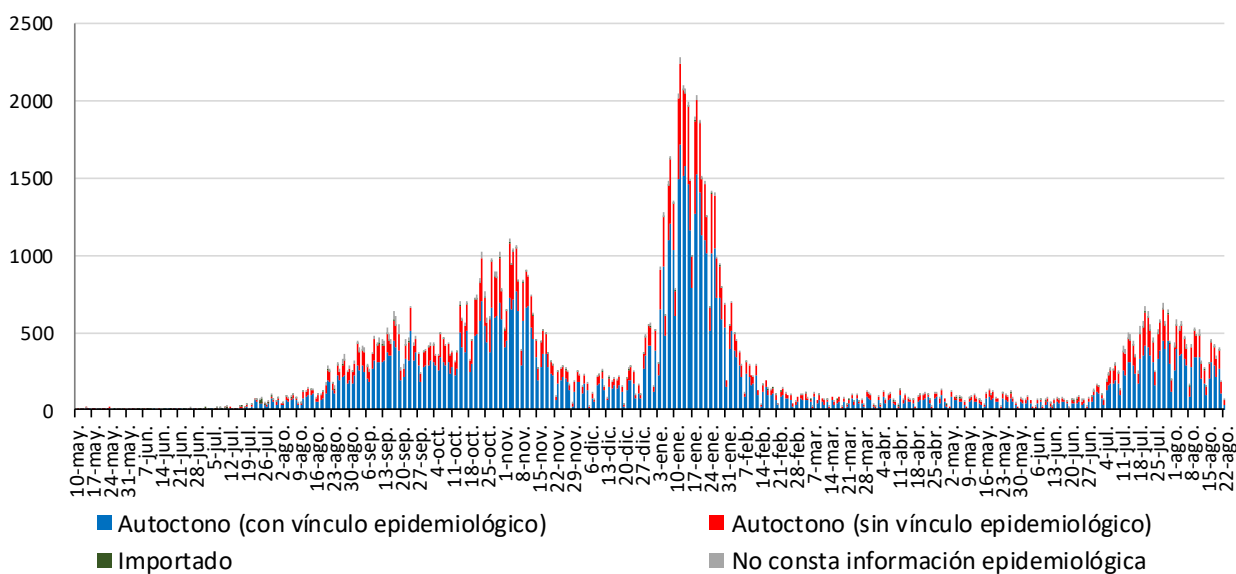
Debido al periodo de incubación que es de 1 a 14 días, la curva que corresponde a la Fecha de Inicio de Síntomas (FIS) puede ir modificándose en los últimos 14 días.



2. CASOS SEGÚN EL ORIGEN DEL CONTAGIO

Los casos confirmados según el origen del contagio y fecha de confirmación se presentan en la Figura 3.

Figura 3. Casos confirmados COVID-19 según origen de contagio y fecha de confirmación (N=134207). Región de Murcia 2020/21

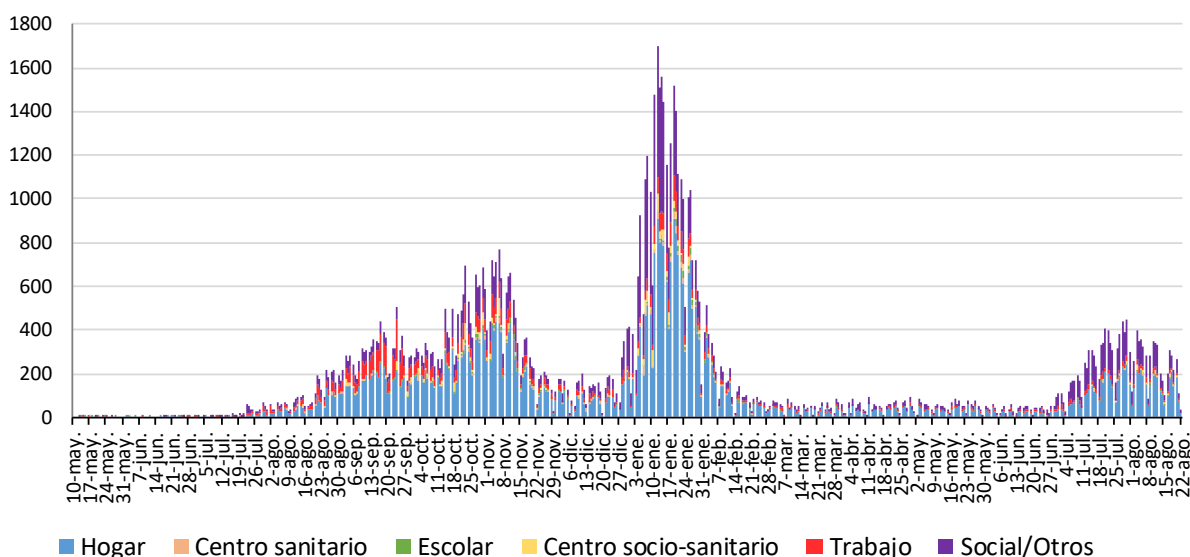


Fuente: Servicio de Epidemiología. D. G. Salud Pública y Adicciones

Del total de casos confirmados desde el 10 mayo (134349), no consta información epidemiológica en el 3% de los casos, el 0,4% son importados (tanto de otro país como de otra CCAA), el 70,2% son autóctonos con vínculo epidemiológico constatado (contacto con un caso confirmado) y el 26,0% restante son autóctonos sin vínculo epidemiológico.

De los 94265 casos **con vínculo epidemiológico constatado**, 2155 (2,3%) están relacionados con centros socio-sanitarios, 1093 (1,2%) son casos con contagio en centros sanitarios, 52422 (55,6%) corresponden a contagios en el hogar, 9915 (10,5%) han sido laborales, 1232 (1,3%) de ámbito escolar, 26500 (28,1%) el contagio procede de otros ámbitos, principalmente social/ocio. En el 1,0% restante no consta el ámbito. En el apartado de centros socio-sanitarios hemos incluido a los trabajadores y residentes.

Figura 4. Casos confirmados COVID-19 autóctonos con vínculo epidemiológico según origen de contagio y fecha de confirmación (N=94265). Región de Murcia 2020/21

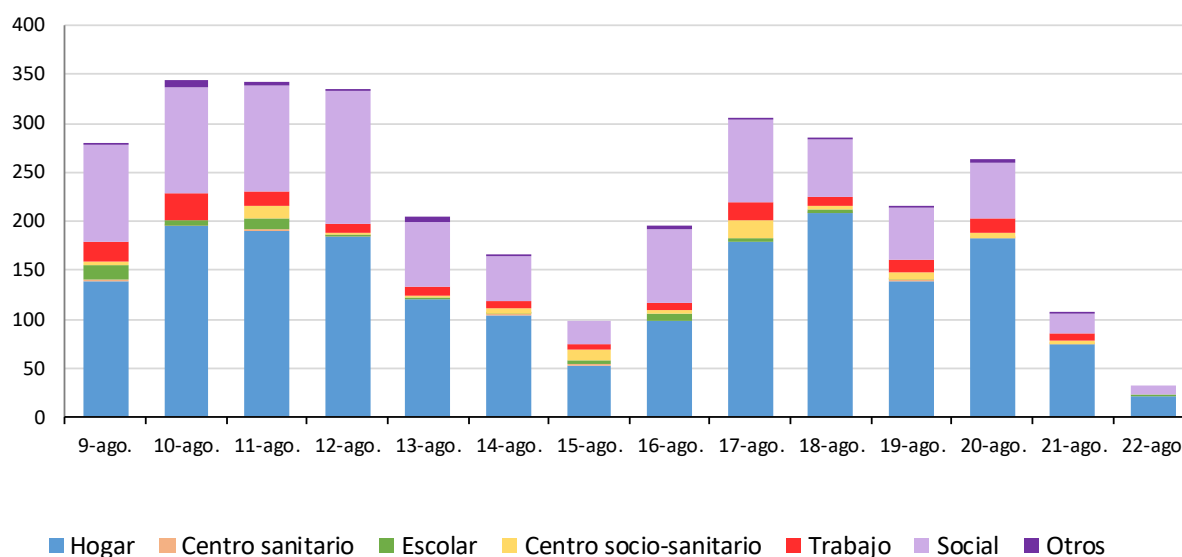


Fuente: Servicio de Epidemiología. D. G. Salud Pública y Adicciones

En la Figura 4 se observa que, en los casos autóctonos con vínculo epidemiológico, según origen del contagio, los casos predominantes son los contagiados en el hogar y en otros ámbitos (principalmente social/ocio).

En las dos últimas semanas, ha habido 3189 casos **con vínculo epidemiológico** constatado. De ellos, 75 (2,4%) han sido en centros socio-sanitarios, 1887 (59,2%) en el hogar, 164 (5,1%) en el trabajo, 10 (0,3%) en centros sanitarios, 55 (1,7%) de ámbito escolar, 945 (29,6%) de origen social, 38 (1,2%) de otros ámbitos. En el resto de casos (0,5%) no consta el ámbito.

Figura 5. Casos confirmados COVID-19 autóctonos con vínculo epidemiológico según origen de contagio y fecha de confirmación semanas 32 y 33 de 2021 (N=3189). Región de Murcia



En la Figura 5 se observa que, en los casos autóctonos con vínculo epidemiológico dentro de las dos últimas dos semanas, los casos predominantes son los contagiados en el hogar y en el ámbito social/ocio.



3. CASOS SEGÚN MUNICIPIO DE LA REGIÓN DE MURCIA

Los casos por PCR/Ag positiva según municipio de residencia se muestran en la Tabla 1.

Tabla 1. Casos confirmados COVID-19 desde 10 de mayo 2020 hasta 22 de agosto 2021 por municipio residencia (N=134349)

Municipio	Población	Casos acum.	IA*	Defun.	PCR/Ag+ Semanas 32 y 33		PCR/Ag+ con FIS Semanas 32 y 33		PCR/Ag+ Semana 33		PCR/Ag+ con FIS Semana 33	
					Casos	IA*	Casos	IA*	Casos	IA*	Casos	IA*
Abanilla	6097	665	10907,0	10	53	869,3	34	557,7	17	278,8	6	98,4
Abarán	13022	872	6696,4	6	25	192,0	16	122,9	6	46,1	4	30,7
Águilas	35722	1756	4915,7	27	87	243,5	50	140,0	49	137,2	23	64,4
Albudeite	1375	170	12363,6	2	1	72,7	0	0,0	0	0,0	0	0,0
Alcantarilla	42345	3308	7812,0	24	93	219,6	55	129,9	35	82,7	14	33,1
Los Alcázares	16590	1384	8342,4	14	43	259,2	16	96,4	16	96,4	6	36,2
Aledo	1031	53	5140,6	1	1	97,0	1	97,0	0	0,0	0	0,0
Alguazas	9761	948	9712,1	14	41	420,0	22	225,4	20	204,9	6	61,5
Alhama de Murcia	22160	2012	9079,4	16	93	419,7	61	275,3	42	189,5	19	85,7
Archena	19428	1890	9728,2	27	101	519,9	62	319,1	43	221,3	15	77,2
Beniel	11465	906	7902,3	12	37	322,7	21	183,2	21	183,2	6	52,3
Blanca	6569	440	6698,1	8	3	45,7	2	30,4	1	15,2	0	0,0
Bullas	11553	746	6457,2	9	16	138,5	9	77,9	9	77,9	6	51,9
Calasparra	10133	519	5121,9	9	33	325,7	24	236,8	15	148,0	8	78,9
Campos del Río	2032	218	10728,3	9	5	246,1	0	0,0	0	0,0	0	0,0
Caravaca de la Cruz	25688	3175	12359,9	50	78	303,6	50	194,6	42	163,5	18	70,1
Cartagena	216108	15846	7332,4	252	594	274,9	317	146,7	307	142,1	123	56,9
Cehegín	14769	1205	8159,0	22	99	670,3	62	419,8	48	325,0	14	94,8
Ceutí	12007	1232	10260,7	16	51	424,8	27	224,9	11	91,6	3	25,0
Cieza	35283	3174	8995,8	39	100	283,4	52	147,4	29	82,2	11	31,2
Fortuna	10289	1335	12975,0	15	28	272,1	12	116,6	5	48,6	1	9,7
Fuente Álamo	16787	1490	8875,9	22	39	232,3	24	143,0	26	154,9	15	89,4
Jumilla	25994	3647	14030,2	48	127	488,6	77	296,2	76	292,4	31	119,3
Librilla	5325	351	6591,5	2	13	244,1	5	93,9	4	75,1	2	37,6
Lorca	95515	9514	9960,7	77	409	428,2	216	226,1	175	183,2	74	77,5
Lorquí	7246	760	10488,5	3	35	483,0	22	303,6	13	179,4	8	110,4
Mazarrón	32839	2185	6653,7	23	96	292,3	49	149,2	46	140,1	19	57,9
Molina de Segura	73095	6314	8638,1	75	250	342,0	148	202,5	98	134,1	43	58,8
Moratala	7804	899	11519,7	16	21	269,1	12	153,8	12	153,8	5	64,1
Mula	17021	1831	10757,3	15	25	146,9	17	99,9	13	76,4	6	35,3
Murcia	459403	41077	8941,4	443	1470	320,0	786	171,1	622	135,4	255	55,5
Ojós	510	21	4117,6	1	0	0,0	0	0,0	0	0,0	0	0,0
Pliego	3843	246	6401,2	0	2	52,0	1	26,0	0	0,0	0	0,0
Puerto Lumbreras	15780	1047	6635,0	7	54	342,2	40	253,5	37	234,5	24	152,1
Ricote	1253	105	8379,9	3	10	798,1	5	399,0	4	319,2	1	79,8
San Javier	33129	2836	8560,5	17	175	528,2	105	316,9	85	256,6	31	93,6
San Pedro del Pinatar	25932	2268	8746,0	22	166	640,1	103	397,2	78	300,8	32	123,4
Santomera	16270	1259	7738,2	17	41	252,0	21	129,1	14	86,0	5	30,7
Torre Pacheco	36464	3741	10259,4	21	146	400,4	68	186,5	70	192,0	27	74,0
Las Torres de Cotillas	21753	1938	8909,1	19	85	390,8	52	239,0	30	137,9	13	59,8
Totana	32529	4110	12634,9	31	109	335,1	69	212,1	51	156,8	21	64,6
Ulea	849	73	8598,4	1	10	1177,9	5	588,9	2	235,6	1	117,8
La Unión	20538	1481	7211,0	11	69	336,0	41	199,6	35	170,4	17	82,8
Villanueva del Segura	3111	326	10478,9	16	11	353,6	8	257,2	5	160,7	2	64,3
Yecla	34834	4444	12757,7	57	54	155,0	26	74,6	18	51,7	7	20,1
Otras CCAA/Desconoc.		532		2	33		11		9		3	
Total	1511251	134349	8889,9	1531	5032	333,0	2804	185,5	2239	148,2	925	61,2

*Incidenc. Acum. x100.000hab. FIS: fecha inicio síntomas Fuente: Servicio de Epidemiología. D.G. Salud Pública y Adicciones

Como se muestra en la Tabla 1, desde el 10 de mayo de 2020 hasta el 22 de agosto 2021 se han producido 1531 defunciones, de las cuales 848 corresponden a hombres (55,4%) y 683 en mujeres (44,6%). El 87,9% de las defunciones (1345) se han producido en mayores de 65 años. Desde el 1 de enero de 2021 se han producido el 99,8% de todas las defunciones acaecidas desde el 10 de mayo de 2020.

4. CASOS E INCIDENCIA POR ÁREA DE SALUD

Los casos por PCR/Antígeno positivos según el área de salud en la que residen se presenta en la Tabla 2.

Tabla 2. Casos confirmados COVID-19 desde 10 de mayo 2020 hasta 22 de agosto 2021 por área de salud (N=134349). Región de Murcia

Área de Salud	Población	Casos acum.	% Total casos	IA*	PCR/Ag+ Semanas 32 y 33		PCR/Ag+ con FIS Semanas 32 y 33		PCR/Ag+ Semana 33		PCR/Ag+ con FIS Semana 33	
					Casos	IA*	Casos	IA*	Casos	IA*	Casos	IA*
Murcia Oeste	269627	22949	17,1%	8511,4	825	306,0	456	169,1	335	124,2	138	51,2
Cartagena	288536	20546	15,3%	7120,8	776	268,9	417	144,5	403	139,7	168	58,2
Lorca	180577	16157	12,0%	8947,4	619	342,8	345	191,1	296	163,9	133	73,7
Noroeste	69947	6422	4,8%	9181,2	236	337,4	151	215,9	120	171,6	48	68,6
Altiplano	60828	8012	6,0%	13171,6	176	289,3	100	164,4	91	149,6	36	59,2
Vega Media del Segura	272042	23866	17,8%	8772,9	935	343,7	543	199,6	374	137,5	145	53,3
Murcia Este	204969	17701	13,2%	8635,9	548	267,4	291	142,0	229	111,7	98	47,8
Mar Menor	109851	9876	7,4%	8990,4	512	466,1	286	260,4	241	219,4	95	86,5
Vega Alta del Segura	54874	4435	3,3%	8082,2	127	231,4	70	127,6	36	65,6	15	27,3
Otras CCAA		4385	3,3%		278		145		114		49	
Total	1511251	134349	100,0%	8889,9	5032	333,0	2804	185,5	2239	148,2	925	61,2

*Incidencia acumulada por 100.000 habitantes FIS: fecha inicio síntomas

Fuente: Servicio de Epidemiología. D.G. Salud Pública y Adicciones.



5. CASOS SEGÚN GRUPO DE EDAD Y SEXO

La mediana de edad en los casos confirmados con edad conocida es 37 años (36 en hombres y 37 en mujeres) y el 51,4% de los casos confirmados son mujeres. La distribución por edad y sexo se presenta en la Tabla 3.

Tabla 3. Casos confirmados COVID-19 desde 10 de mayo 2020 hasta 22 de agosto 2021 por edad y sexo (N=134341). Región de Murcia

Grupos de edad	Total PCR/Ag+ desde 10 mayo 2020			Hombres PCR/Ag+ desde 10 mayo 2020			Mujeres PCR/Ag+ desde 10 mayo 2020			Ambos sexos PCR/Ag+ Semanas 32 y 33			Ambos sexos PCR/Ag+ Semana 33		
	Casos acum.	%	IA*	Casos acum.	%	IA*	Casos acum.	%	IA*	Casos	%	IA*	Casos	%	IA*
< 2 años	2532	1,9%	8777,3	1313	2,0%	8933,8	1219	1,8%	8614,8	210	4,2%	728,0	78	3,5%	270,4
2-4	3571	2,7%	7467,1	1778	2,7%	7228,2	1793	2,6%	7720,1	182	3,6%	380,6	92	4,1%	192,4
5-14	14685	10,9%	8185,3	7467	11,4%	8081,9	7218	10,5%	8295,1	856	17,0%	477,1	373	16,7%	207,9
15-29	33665	25,1%	12989,1	16627	25,5%	12394,5	17038	24,7%	13627,0	1482	29,5%	571,8	597	26,7%	230,3
30-39	19739	14,7%	9444,4	9429	14,4%	8841,2	10310	14,9%	10072,9	600	11,9%	287,1	265	11,8%	126,8
40-49	21800	16,2%	8577,4	10471	16,0%	7905,8	11329	16,4%	9308,2	682	13,6%	268,3	344	15,4%	135,3
50-59	17691	13,2%	8295,7	8542	13,1%	7969,4	9149	13,2%	8625,4	451	9,0%	211,5	224	10,0%	105,0
60-69	10023	7,5%	6822,6	5134	7,9%	7215,9	4889	7,1%	6453,2	250	5,0%	170,2	110	4,9%	74,9
70-79	5711	4,3%	5550,1	2720	4,2%	5813,6	2991	4,3%	5330,4	179	3,6%	174,0	86	3,8%	83,6
>= 80	4924	3,7%	7057,4	1797	2,8%	6743,5	3127	4,5%	7251,4	140	2,8%	200,7	70	3,1%	100,3
>= 65	14633	10,9%	6269,4	6566	10,1%	6412,8	8067	11,7%	6157,4	416	8,3%	178,2	206	9,2%	88,3
Total	134341	100,0%	8889,4	65278	100,0%	8731,5	69063	100,0%	9152,8	5032	100,0%	333,0	2239	100,0%	148,2

*Incidencia acumulada por 100.000 habitantes

Fuente: Servicio de Epidemiología. D.G. Salud Pública y Adicciones.

Según casos por grupos de edad, en las dos últimas semanas el porcentaje de casos jóvenes de 15-29 años representa el 29,5% y el de menores de 15 años es el 24,8%. Por otra parte, el porcentaje de casos de 60 o más años es el 11,3% en los últimos 14 días. Respecto a la incidencia acumulada, en las dos últimas semanas, el grupo de menos de 2 años es el de mayor incidencia, seguido del grupo de 15-29 años.

6. CASOS SEGÚN GRUPO DE EDAD, SITUACIÓN CLÍNICA Y DEFUNCIONES

Se ha registrado la hospitalización en algún momento durante su enfermedad (no se refiere a los hospitalizados a día de hoy) de 9293 casos de los 134349 encuestados (6,9%), con un 7,9% de hospitalizaciones en hombres y un 6,0% en mujeres. La media de edad en el conjunto de hospitalizados es de 61 años (58 años en los casos UCI) y mediana 62 años (60 años en los casos UCI).

La mediana de tiempo de hospitalización, excluyendo fallecidos, es de 7 días (P25: 4, P75: 15) y la de estancia en UCI de 10 días (P25: 6, P75: 25).

En la Tabla 4 y Figura 6 se muestra la distribución de los casos según si presentan o no síntomas por grupos de edad y el total.

Tabla 4. Casos confirmados COVID-19 desde 10 de mayo 2020 hasta 22 de agosto 2021 según presencia de síntomas y grupos de edad (N=131888). Región de Murcia

Edad	Asintomáticos PCR/Ag+ desde 10 mayo 2020		Sintomáticos PCR/Ag+ desde 10 mayo 2020	
	Casos acum.	%*	Casos acum.	%*
< 2 años	980	41,4%	1390	58,6%
2-4	2116	59,8%	1425	40,2%
5-14	7119	48,9%	7425	51,1%
15-29	7719	23,3%	25356	76,7%
30-39	4185	21,6%	15176	78,4%
40-49	4954	23,1%	16463	76,9%
50-59	4123	23,7%	13283	76,3%
60-69	2551	25,9%	7311	74,1%
70-79	1777	31,7%	3832	68,3%
>= 80	1761	37,4%	2942	62,6%
Total	37285	28,3%	94603	71,7%

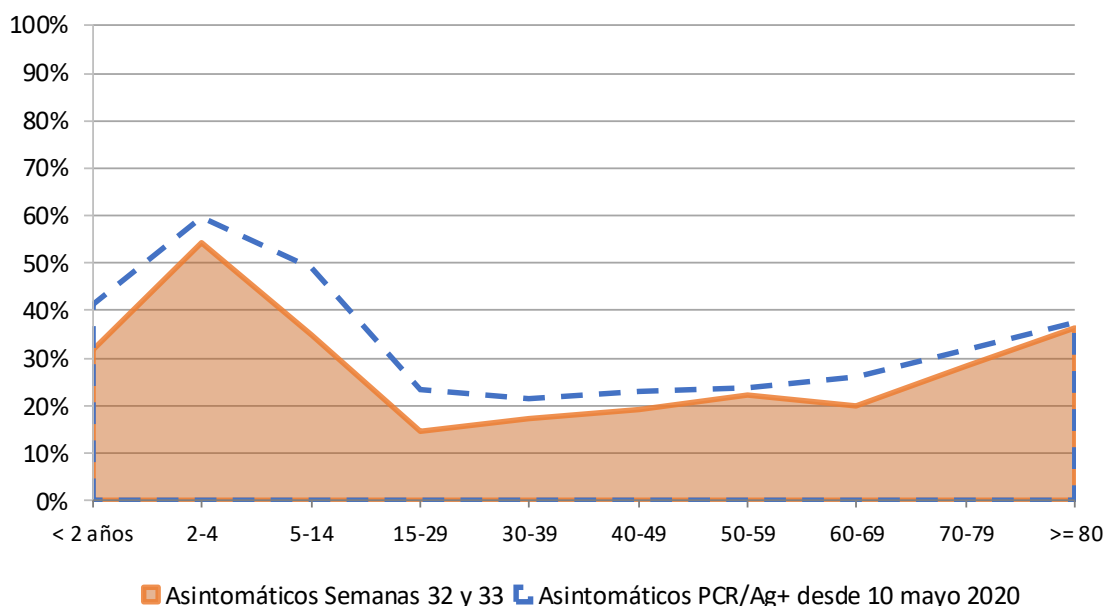
Asintomáticos Semanas 32 y 33		Sintomáticos Semanas 32 y 33	
Casos	%*	Casos	%*
40	31,7%	86	68,3%
97	54,2%	82	45,8%
295	34,9%	551	65,1%
213	14,7%	1240	85,3%
100	17,2%	482	82,8%
128	19,2%	540	80,8%
97	22,1%	341	77,9%
48	19,8%	194	80,2%
49	28,5%	123	71,5%
50	36,5%	87	63,5%
1117	23,1%	3726	76,9%

* Porcentaje de asintomáticos por grupos de edad

Fuente: Servicio de Epidemiología. D.G. Salud Pública y Adicciones.



Figura 6. Porcentaje de casos asintomáticos confirmados COVID-19 desde 10 de mayo 2020 hasta 22 de agosto 2021 por edad (N=131888). Región de Murcia



Fuente: Servicio de Epidemiología. D.G. Salud Pública y Adicciones.

La distribución del total de casos acumulados en ambos sexos, hombres y mujeres, por edad según situación clínica y defunciones se presenta en la Tabla 5, 6 y 7 respectivamente.

Tabla 5. Casos confirmados COVID-19 acumulados desde 10 de mayo 2020 hasta 22 de agosto 2021 por grupos de edad y situación clínica (N=134349). Ambos sexos. Región de Murcia

Grupos de edad	Hospitalizados PCR/Ag+ desde 10 mayo 2020			UCI PCR/Ag+ desde 10 mayo 2020			Defunciones PCR/Ag+ desde 10 mayo 2020			
	Casos acum.	%	IA*	Casos acum.	%	IA*	Casos acum.	%	Letalidad (%)**	IA*
< 2 años	54	0,6%	187,2	1	0,1%	3,5	0	0,0%	0,0%	0,0
2-4	11	0,1%	23,0	3	0,3%	6,3	0	0,0%	0,0%	0,0
5-14	51	0,5%	28,4	4	0,3%	2,2	0	0,0%	0,0%	0,0
15-29	448	4,8%	172,9	37	3,1%	14,3	1	0,1%	0,0%	0,4
30-39	731	7,9%	349,8	68	5,7%	32,5	6	0,4%	0,0%	2,9
40-49	1272	13,7%	500,5	176	14,8%	69,2	26	1,7%	0,1%	10,2
50-59	1678	18,1%	786,8	289	24,3%	135,5	79	5,2%	0,4%	37,0
60-69	1631	17,6%	1110,2	343	28,8%	233,5	158	10,3%	1,6%	107,5
70-79	1557	16,8%	1513,1	233	19,6%	226,4	337	22,0%	5,9%	327,5
>= 80	1860	20,0%	2665,9	35	2,9%	50,2	924	60,4%	18,8%	1324,3
Total	9293	100,0%	614,9	1189	100,0%	78,7	1531	100,0%	1,1%	101,3

*Incidencia acumulada por 100.000 habitantes ** Defunciones / casos confirmados

Fuente: Servicio de Epidemiología. D.G. Salud Pública y Adicciones



Tabla 6. Casos confirmados COVID19 acumulados desde 10 de mayo 2020 hasta 22 de agosto 2021 por grupos de edad y situación clínica (N=134349). Hombres. Región de Murcia

Grupos de edad	Hospitalizados PCR/Ag+ desde 10 mayo 2020			UCI PCR/Ag+ desde 10 mayo 2020			Defunciones PCR/Ag+ desde 10 mayo 2020			
	Casos acum.	%	IA*	Casos acum.	%	IA*	Casos acum.	%	Letalidad (%)**	IA*
< 2 años	38	0,7%	258,6	1	0,1%	6,8	0	0,0%	0,0%	0,0
2-4	7	0,1%	28,5	1	0,1%	4,1	0	0,0%	0,0%	0,0
5-14	32	0,6%	34,6	2	0,2%	2,2	0	0,0%	0,0%	0,0
15-29	195	3,8%	145,4	17	2,1%	12,7	1	0,1%	0,0%	0,7
30-39	354	6,9%	331,9	43	5,2%	40,3	4	0,5%	0,0%	3,8
40-49	798	15,5%	602,5	134	16,2%	101,2	21	2,5%	0,2%	15,9
50-59	1019	19,7%	950,7	204	24,6%	190,3	58	6,8%	0,7%	54,1
60-69	992	19,2%	1394,3	249	30,0%	350,0	116	13,7%	2,3%	163,0
70-79	888	17,2%	1898,0	156	18,8%	333,4	211	24,9%	7,8%	451,0
>= 80	840	16,3%	3152,2	22	2,7%	82,6	437	51,5%	24,3%	1639,9
Total	5163	100,0%	682,3	829	100,0%	109,6	848	100,0%	1,3%	112,1

*Incidencia acumulada por 100.000 habitantes ** Defunciones / casos confirmados
Fuente: Servicio de Epidemiología. D.G. Salud Pública y Adicciones

Tabla 7. Casos confirmados COVID19 acumulados desde 10 de mayo 2020 hasta 22 de agosto 2021 por grupos de edad y situación clínica (N=134349). Mujeres. Región de Murcia

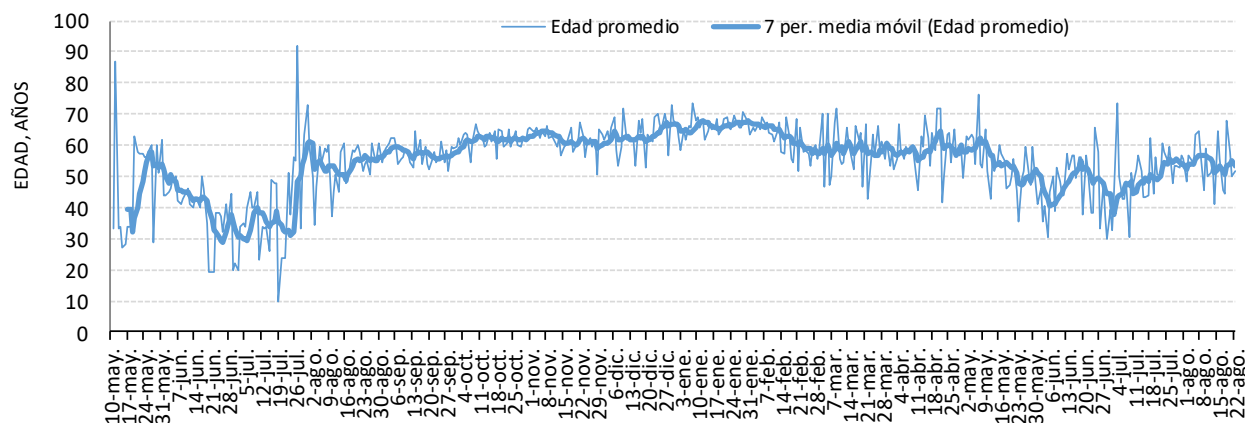
Grupos de edad	Hospitalizados PCR/Ag+ desde 10 mayo 2020			UCI PCR/Ag+ desde 10 mayo 2020			Defunciones PCR/Ag+ desde 10 mayo 2020			
	Casos acum.	%	IA*	Casos acum.	%	IA*	Casos acum.	%	Letalidad (%)**	IA*
< 2 años	16	0,4%	113,1	0	0,0%	0,0	0	0,0%	0,0%	0,0
2-4	4	0,1%	17,2	2	0,6%	8,1	0	0,0%	0,0%	0,0
5-14	19	0,5%	21,8	2	0,6%	2,2	0	0,0%	0,0%	0,0
15-29	253	6,1%	202,3	20	5,6%	14,9	0	0,0%	0,0%	0,0
30-39	377	9,1%	368,3	25	6,9%	23,4	2	0,3%	0,0%	1,9
40-49	474	11,5%	389,5	42	11,7%	31,7	5	0,7%	0,0%	3,8
50-59	659	16,0%	621,3	85	23,6%	79,3	21	3,1%	0,2%	19,6
60-69	639	15,5%	843,4	94	26,1%	132,1	42	6,1%	0,9%	59,0
70-79	669	16,2%	1192,3	77	21,4%	164,6	126	18,4%	4,2%	269,3
>= 80	1020	24,7%	2365,3	13	3,6%	48,8	487	71,3%	15,6%	1827,5
Total	4130	100,0%	547,3	360	100,0%	47,6	683	100,0%	1,0%	90,3

*Incidencia acumulada por 100.000 habitantes ** Defunciones / casos confirmados
Fuente: Servicio de Epidemiología. D.G. Salud Pública y Adicciones



La evolución desde el 11 de mayo de 2020 de la media de edad en casos confirmados con ingreso hospitalario según fecha de ingreso se recoge en la Figura 7.

Figura 7. Media de edad según fecha de ingreso hospitalario y media móvil de edad en 7 días desde 11 de mayo de 2020 hasta 22 de agosto 2021. Región de Murcia



Fuente: Servicio de Epidemiología. D.G. Salud Pública y Adicciones

En el caso de las dos últimas semanas, la situación clínica según grupos de edad está recogida en la Tabla 8.

Tabla 8. Casos confirmados COVID-19 por grupos de edad y situación clínica semanas 32 y 33 de 2021 (N=5032). Región de Murcia

Grupos de edad	Hospitalizados PCR/Ag+ Semanas 32 y 33			UCI PCR/Ag+ Semanas 32 y 33			Defunciones PCR/Ag+ Semanas 32 y 33***			
	Casos	%	IA*	Casos	%	IA*	Casos	%	Letalidad (%)**	IA*
< 2 años	3	1,3%	10,4	0	0,0%	0,0	0	0,0%	0,0%	0,0
2-4	1	0,4%	2,1	1	5,6%	2,1	0	0,0%	0,0%	0,0
5-14	5	2,1%	2,8	0	0,0%	0,0	0	0,0%	0,0%	0,0
15-29	27	11,3%	10,4	2	11,1%	0,8	0	0,0%	0,0%	0,0
30-39	33	13,8%	15,8	6	33,3%	2,9	0	0,0%	0,0%	0,0
40-49	49	20,5%	19,3	4	22,2%	1,6	0	0,0%	0,0%	0,0
50-59	25	10,5%	11,7	2	11,1%	0,9	1	11,1%	0,2%	0,5
60-69	21	8,8%	14,3	2	11,1%	1,4	0	0,0%	0,0%	0,0
70-79	34	14,2%	33,0	1	5,6%	1,0	1	11,1%	0,6%	1,0
>= 80	41	17,2%	58,8	0	0,0%	0,0	7	77,8%	5,0%	10,0
Total	239	100,0%	15,8	18	100,0%	1,2	9	100,0%	0,2%	0,6

*Incidencia acumulada por 100.000 habitantes ** Defunciones / casos confirmados

*** Incluye únicamente a casos confirmados con fecha de diagnóstico dentro de las semanas señaladas

Fuente: Servicio de Epidemiología. D.G. Salud Pública y Adicciones

Mientras que en caso de la situación clínica de los casos confirmados pertenecientes a las últimas cuatro semanas se presenta en la Tabla 9.

Tabla 9. Casos confirmados COVID-19 por grupos de edad y situación clínica últimas 4 semanas* (N=12694). Región de Murcia**

Grupos de edad	Hospitalizados PCR/Ag+ últimas 4 semanas			UCI PCR/Ag+ últimas 4 semanas			Defunciones PCR/Ag+ últimas 4 semanas			
	Casos	%	IA*	Casos	%	IA*	Casos	%	Letalidad (%)**	IA*
< 2 años	9	1,6%	31,2	0	0,0%	0,0	0	0,0%	0,0%	0,0
2-4	3	0,5%	6,3	1	1,9%	2,1	0	0,0%	0,0%	0,0
5-14	9	1,6%	5,0	0	0,0%	0,0	0	0,0%	0,0%	0,0
15-29	68	11,9%	26,2	6	11,3%	2,3	0	0,0%	0,0%	0,0
30-39	79	13,8%	37,8	13	24,5%	6,2	0	0,0%	0,0%	0,0
40-49	97	16,9%	38,2	11	20,8%	4,3	1	2,0%	0,1%	0,4
50-59	68	11,9%	31,9	7	13,2%	3,3	4	8,0%	0,4%	1,9
60-69	55	9,6%	37,4	9	17,0%	6,1	1	2,0%	0,2%	0,7
70-79	79	13,8%	76,8	4	7,5%	3,9	9	18,0%	2,3%	8,7
>= 80	106	18,5%	151,9	2	3,8%	2,9	35	70,0%	12,0%	50,2
Total	573	100,0%	37,9	53	100,0%	3,5	50	100,0%	0,4%	3,3

*Incidencia acumulada por 100.000 habitantes ** Defunciones / casos confirmados

*** Incluye casos confirmados con fecha de diagnóstico dentro de las últimas 4 semanas en lugar de 2, porque la historia natural e la enfermedad no posibilita analizar el ingreso hospitalario/defunción en los casos confirmados en solo las 2 últimas semanas.

Fuente: Servicio de Epidemiología. D.G. Salud Pública y Adicciones

Desde el 10 de mayo hasta el 22 de agosto 2021, la mediana de tiempo desde la fecha de inicio de síntomas hasta el ingreso hospitalario en aquellos pacientes hospitalizados que no estaban previamente ingresados ha sido de 7 días (P25: 3, P75: 10).

La mediana de tiempo desde la fecha de inicio de síntomas hasta el ingreso en UCI en aquellos pacientes hospitalizados que no estaban previamente ingresados ha sido de 8 días (P25: 6, P75: 11).



La distribución de los casos hospitalizados acumulados desde el 10 de mayo según hospital donde se produce el ingreso se presenta en la Tabla 10.

Tabla 10. Distribución porcentual de casos confirmados acumulados COVID-19 desde 10 de mayo 2020 hasta 22 de agosto 2021 hospitalizados según hospital (N=9293). Región de Murcia

Hospital	%
VIRGEN DE LA ARRIXACA, HOSPITAL UNIVERSITARIO	19,7%
REINA SOFÍA, HOSPITAL GENERAL UNIVERSITARIO	15,4%
SANTA LUCÍA, HOSPITAL DE	14,7%
MORALES MESEGUER, HOSPITAL GENERAL UNIVERSITARIO	14,5%
RAFAEL MENDEZ, HOSPITAL	10,3%
LOS ARCOS, HOSPITAL	8,7%
VIRGEN DEL CASTILLO, HOSPITAL	4,9%
LA VEGA LORENZO GUIRAO, HOSPITAL DE	3,7%
NOROESTE, HOSPITAL COMARCAL DEL	3,5%
STª MARIA DEL ROSELL, HOSPITAL GENERAL	1,7%
VIRGEN DE LA VEGA, CLÍNICA	1,0%
CLÍNICA VIRGEN DE LA CARIDAD	0,6%
MOLINA, HOSPITAL DE	0,5%
RESTO	0,8%
Total	100,0%

Fuente: Servicio de Epidemiología. D.G. Salud Pública y Adicciones.



7. CASOS EN PROFESIONALES SANITARIOS

En los casos confirmados de profesionales sanitarios se incluye a todos ellos independientemente de si el contagio ha sido en relación a su actividad laboral o sin relación con dicha actividad (extra-laboral).

En la Tabla 11 se recoge información sobre la categoría profesional de los casos que son profesionales sanitarios.

Tabla 11. Casos confirmados COVID-19 desde 10 de mayo 2020 hasta 22 de agosto 2021 según ocupación en profesionales sanitarios (N=4310*). Región de Murcia

Ocupación**	Casos acum.	%
AUXILIAR ENFERMERÍA	1215	28,2%
ENFERMERO/A	1099	25,5%
MÉDICO/A	505	11,7%
TÉCNICO/A SANITARIO	173	4,0%
CELADOR/A	155	3,6%
FISIOTERAPEUTA	137	3,2%
FARMACÉUTICO/A	74	1,7%
GEROCULTOR/A	39	0,9%
RESTO	913	21,2%
Total	4310	100%

*Esta cifra incluye todos los casos de profesionales sanitarios, independientemente de si el contagio se ha producido en relación a su actividad laboral o sin relación con dicha actividad (extra-laboral).

** Auxiliar Enfermería incluye tanto los casos de auxiliares de enfermería como a los auxiliares de clínica

Fuente: Servicio de Epidemiología. D.G. Salud Pública y Adicciones.