



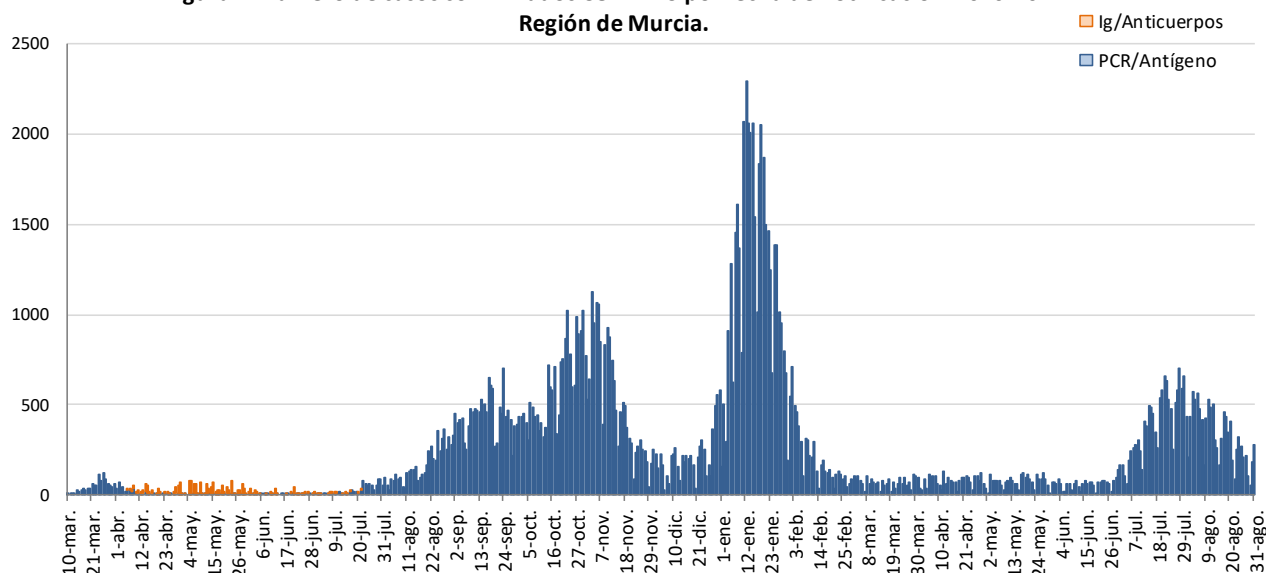
INFORME EPIDEMIOLÓGICO SEMANAL COVID-19 REGIÓN DE MURCIA

A 1 DE SEPTIEMBRE DE 2021

En la Región de Murcia hasta la fecha del informe se han registrado 136927 casos confirmados de COVID-19. Actualmente se encuentran ingresados en hospitales de la Región 141 casos, de los cuales 30 se encuentran en UCI.

Se ha dado el alta epidemiológica a 133103 pacientes y se han producido 1687 fallecimientos (incluyendo casos con diagnóstico por anticuerpos).

Figura 1. Número de casos confirmados COVID-19 por fecha de notificación. 2020-2021
Región de Murcia.



Fuente: Servicio de Epidemiología. D.G. Salud Pública y Adicciones.

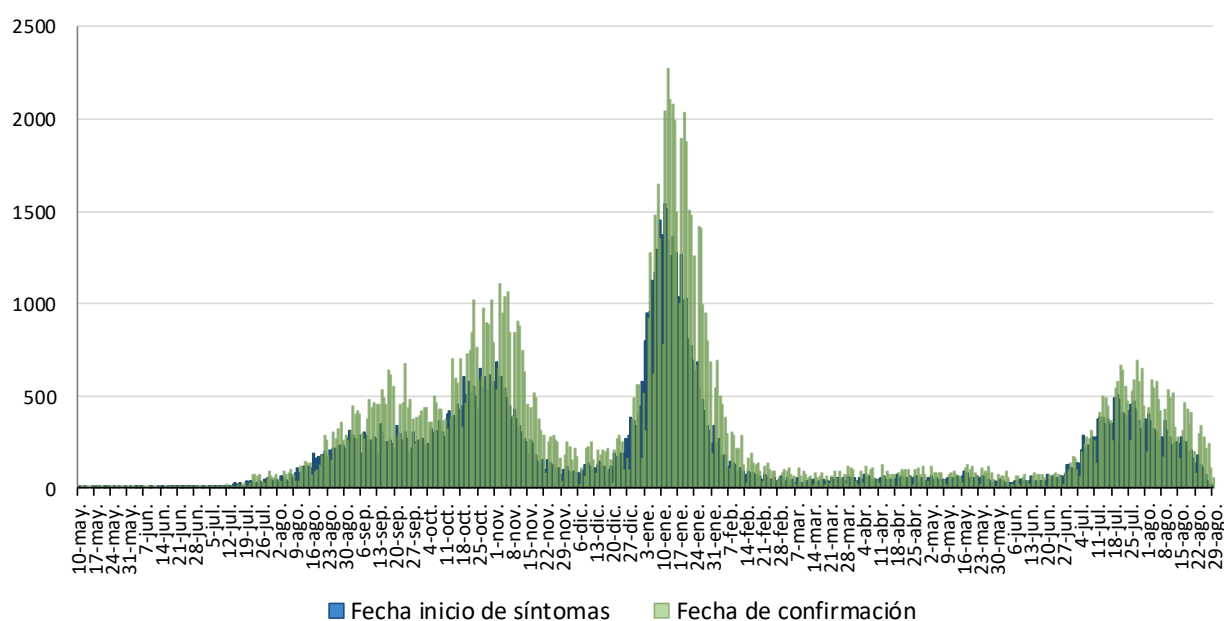
Los datos que se presentan a continuación son aquellos sobre los que se tiene información epidemiológica detallada y corresponden a los casos acumulados confirmados por pruebas diagnósticas en la Región de Murcia a partir del 10 de mayo de 2020 hasta la última semana epidemiológica completa (semana nº 34, del 23/08/2021 al 29/08/2021), que suman un total de 135926 casos. También se presentan los casos en la última y dos últimas semanas epidemiológicas (semanas 33 y 34).



1. NÚMERO DE CASOS CONFIRMADOS POR FECHA DE INICIO DE SÍNTOMAS Y CONFIRMACIÓN

Los datos que se presentan a continuación son aquellos sobre los que se tiene información epidemiológica detallada sobre la fecha de inicio de síntomas y fecha de confirmación, todo ello desde el 10 de mayo.

Figura 2. Casos confirmados COVID-19 por fecha de inicio de síntomas (N=95441) y confirmación (N=135793). Región de Murcia 2020/21



Fuente: Servicio de Epidemiología. D. G. Salud Pública y Adicciones

La curva epidémica por fecha de inicio de síntomas (Figura 2) es la que muestra la evolución de la epidemia con la información relativa a los casos confirmados sintomáticos.

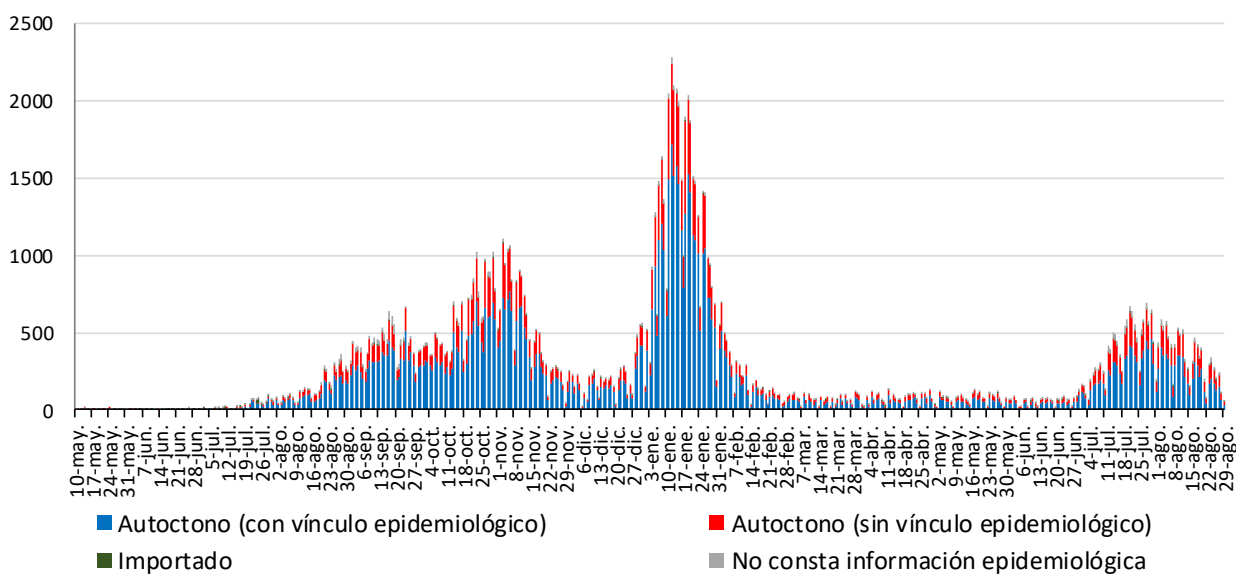
Debido al periodo de incubación que es de 1 a 14 días, la curva que corresponde a la Fecha de Inicio de Síntomas (FIS) puede ir modificándose en los últimos 14 días.



2. CASOS SEGÚN EL ORIGEN DEL CONTAGIO

Los casos confirmados según el origen del contagio y fecha de confirmación se presentan en la Figura 3.

Figura 3. Casos confirmados COVID-19 según origen de contagio y fecha de confirmación (N=135793). Región de Murcia 2020/21

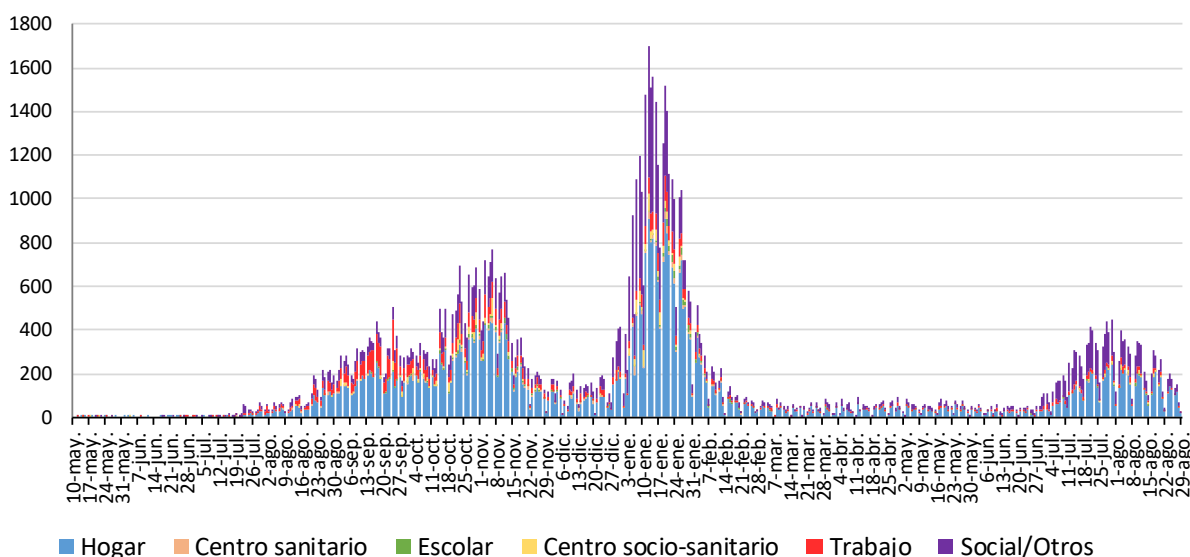


Fuente: Servicio de Epidemiología. D. G. Salud Pública y Adicciones

Del total de casos confirmados desde el 10 mayo (135926), no consta información epidemiológica en el 3% de los casos, el 0,4% son importados (tanto de otro país como de otra CCAA), el 70,1% son autóctonos con vínculo epidemiológico constatado (contacto con un caso confirmado) y el 26,0% restante son autóctonos sin vínculo epidemiológico.

De los 95257 casos **con vínculo epidemiológico constatado**, 2164 (2,3%) están relacionados con centros socio-sanitarios, 1095 (1,1%) son casos con contagio en centros sanitarios, 53102 (55,7%) corresponden a contagios en el hogar, 9947 (10,4%) han sido laborales, 1235 (1,3%) de ámbito escolar, 26767 (28,1%) el contagio procede de otros ámbitos, principalmente social/ocio. En el 1,0% restante no consta el ámbito. En el apartado de centros socio-sanitarios hemos incluido a los trabajadores y residentes.

Figura 4. Casos confirmados COVID-19 autóctonos con vínculo epidemiológico según origen de contagio y fecha de confirmación (N=95257). Región de Murcia 2020/21

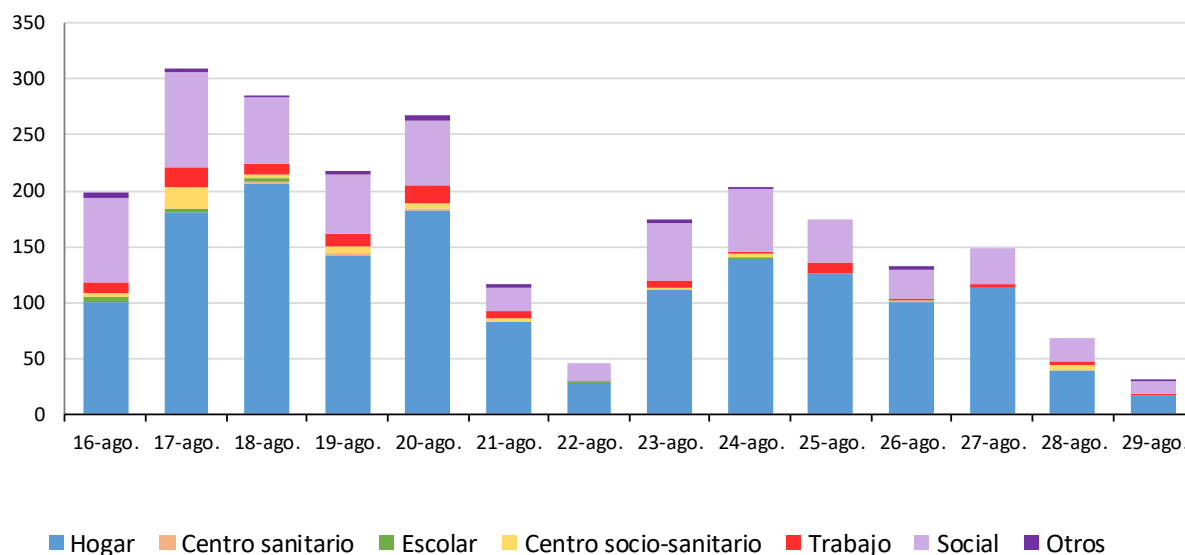


Fuente: Servicio de Epidemiología. D. G. Salud Pública y Adicciones

En la Figura 4 se observa que, en los casos autóctonos con vínculo epidemiológico, según origen del contagio, los casos predominantes son los contagiados en el hogar y en otros ámbitos (principalmente social/ocio).

En las dos últimas semanas, ha habido 2376 casos **con vínculo epidemiológico** constatado. De ellos, 46 (1,9%) han sido en centros socio-sanitarios, 1571 (66,1%) en el hogar, 100 (4,2%) en el trabajo, 6 (0,3%) en centros sanitarios, 16 (0,7%) de ámbito escolar, 600 (25,2%) de origen social, 27 (1,1%) de otros ámbitos. En el resto de casos (0,5%) no consta el ámbito.

Figura 5. Casos confirmados COVID-19 autóctonos con vínculo epidemiológico según origen de contagio y fecha de confirmación semanas 33 y 34 de 2021 (N=2376). Región de Murcia



En la Figura 5 se observa que, en los casos autóctonos con vínculo epidemiológico dentro de las dos últimas dos semanas, los casos predominantes son los contagiados en el hogar, laboral y en el ámbito social/ocio.



3. CASOS SEGÚN MUNICIPIO DE LA REGIÓN DE MURCIA

Los casos por PCR/Ag positiva según municipio de residencia se muestran en la Tabla 1.

Tabla 1. Casos confirmados COVID-19 desde 10 de mayo 2020 hasta 29 de agosto 2021 por municipio residencia (N=135926)

Municipio	Población	Casos acum.	IA*	Defun.	PCR/Ag+ Semanas 33 y 34		PCR/Ag+ con FIS Semanas 33 y 34		PCR/Ag+ Semana 34		PCR/Ag+ con FIS Semana 34	
					Casos	IA*	Casos	IA*	Casos	IA*	Casos	IA*
Abanilla	6097	668	10956,2	10	20	328,0	7	114,8	3	49,2	0	0,0
Abarán	13022	874	6711,7	6	8	61,4	5	38,4	2	15,4	1	7,7
Águilas	35722	1810	5066,9	28	103	288,3	62	173,6	52	145,6	17	47,6
Albudeite	1375	170	12363,6	2	0	0,0	0	0,0	0	0,0	0	0,0
Alcantarilla	42345	3332	7868,7	24	60	141,7	35	82,7	24	56,7	6	14,2
Los Alcázares	16590	1402	8450,9	14	34	204,9	20	120,6	17	102,5	7	42,2
Aledo	1031	53	5140,6	1	0	0,0	0	0,0	0	0,0	0	0,0
Alguazas	9761	955	9783,8	14	27	276,6	12	122,9	7	71,7	1	10,2
Alhama de Murcia	22160	2034	9178,7	17	64	288,8	40	180,5	22	99,3	13	58,7
Archena	19428	1912	9841,5	28	65	334,6	32	164,7	22	113,2	6	30,9
Beniel	11465	926	8076,8	12	41	357,6	21	183,2	20	174,4	6	52,3
Blanca	6569	440	6698,1	8	1	15,2	0	0,0	0	0,0	0	0,0
Bullas	11553	748	6474,5	9	11	95,2	6	51,9	2	17,3	0	0,0
Calasparra	10133	529	5220,6	9	25	246,7	15	148,0	10	98,7	2	19,7
Campos del Río	2032	218	10728,3	9	0	0,0	0	0,0	0	0,0	0	0,0
Caravaca de la Cruz	25688	3211	12500,0	51	79	307,5	46	179,1	37	144,0	14	54,5
Cartagena	216108	16037	7420,8	254	496	229,5	257	118,9	185	85,6	74	34,2
Cehegín	14769	1215	8226,7	23	58	392,7	21	142,2	10	67,7	5	33,9
Ceutí	12007	1240	10327,3	16	19	158,2	9	75,0	8	66,6	4	33,3
Cieza	35283	3204	9080,9	40	58	164,4	32	90,7	29	82,2	14	39,7
Fortuna	10289	1343	13052,8	15	13	126,3	8	77,8	8	77,8	3	29,2
Fuente Álamo	16787	1512	9007,0	22	48	285,9	31	184,7	22	131,1	7	41,7
Jumilla	25994	3684	14172,5	50	113	434,7	60	230,8	37	142,3	11	42,3
Librilla	5325	353	6629,1	2	6	112,7	4	75,1	2	37,6	0	0,0
Lorca	95515	9617	10068,6	81	277	290,0	142	148,7	98	102,6	40	41,9
Lorquí	7246	773	10668,0	3	26	358,8	18	248,4	13	179,4	8	110,4
Mazarrón	32839	2211	6732,8	23	72	219,3	38	115,7	26	79,2	7	21,3
Molina de Segura	73095	6406	8763,9	76	191	261,3	116	158,7	91	124,5	36	49,3
Moratala	7804	912	11686,3	16	25	320,3	13	166,6	13	166,6	2	25,6
Mula	17021	1836	10786,7	15	18	105,8	11	64,6	5	29,4	2	11,8
Murcia	459403	41569	9048,5	445	1113	242,3	625	136,0	489	106,4	175	38,1
Ojós	510	22	4313,7	1	1	196,1	1	196,1	1	196,1	0	0,0
Pliego	3843	250	6505,3	0	4	104,1	3	78,1	4	104,1	1	26,0
Puerto Lumbreras	15780	1065	6749,0	8	55	348,5	38	240,8	18	114,1	10	63,4
Ricote	1253	106	8459,7	3	5	399,0	1	79,8	1	79,8	0	0,0
San Javier	33129	2894	8735,5	17	142	428,6	66	199,2	57	172,1	19	57,4
San Pedro del Pinatar	25932	2308	8900,2	22	118	455,0	51	196,7	39	150,4	13	50,1
Santomera	16270	1273	7824,2	17	29	178,2	12	73,8	15	92,2	3	18,4
Torre Pacheco	36464	3774	10349,9	22	102	279,7	51	139,9	31	85,0	9	24,7
Las Torres de Cotillas	21753	1961	9014,8	19	53	243,6	31	142,5	23	105,7	13	59,8
Totana	32529	4161	12791,7	31	102	313,6	55	169,1	48	147,6	13	40,0
Ulea	849	73	8598,4	1	2	235,6	1	117,8	0	0,0	0	0,0
La Unión	20538	1496	7284,1	11	50	243,5	28	136,3	13	63,3	6	29,2
Villanueva del Segura	3111	331	10639,7	16	10	321,4	6	192,9	5	160,7	3	96,4
Yecla	34834	4469	12829,4	57	43	123,4	24	68,9	25	71,8	10	28,7
Otras CCAA/Desconoc.		549		2	26		14		15		4	
Total	1511251	135926	8994,3	1550	3813	252,4	2068	136,8	1549	102,5	565	37,4

*Incidenc. Acum. x100.000hab. FIS: fecha inicio síntomas Fuente: Servicio de Epidemiología. D.G. Salud Pública y Adicciones



Como se muestra en la Tabla 1, desde el 10 de mayo de 2020 hasta el 29 de agosto 2021 se han producido 1550 defunciones, de las cuales 855 corresponden a hombres (55,2%) y 695 en mujeres (44,8%). El 87,8% de las defunciones (1361) se han producido en mayores de 65 años. Desde el 1 de enero de 2021 se han producido el 99,9% de todas las defunciones acaecidas desde el 10 de mayo de 2020.

4. CASOS E INCIDENCIA POR ÁREA DE SALUD

Los casos por PCR/Antígeno positivos según el área de salud en la que residen se presenta en la Tabla 2.

Tabla 2. Casos confirmados COVID-19 desde 10 de mayo 2020 hasta 29 de agosto 2021 por área de salud (N=135926). Región de Murcia

Área de Salud	Población	Casos acum.	% Total casos	IA*	PCR/Ag+ Semanas 33 y 34		PCR/Ag+ con FIS Semanas 33 y 34		PCR/Ag+ Semana 34		PCR/Ag+ con FIS Semana 34	
					Casos	IA*	Casos	IA*	Casos	IA*	Casos	IA*
Murcia Oeste	269627	23202	17,1%	8605,2	589	218,4	330	122,4	253	93,8	85	31,5
Cartagena	288536	20795	15,3%	7207,1	650	225,3	349	121,0	242	83,9	94	32,6
Lorca	180577	16377	12,0%	9069,3	515	285,2	284	157,3	210	116,3	77	42,6
Noroeste	69947	6489	4,8%	9277,0	187	267,3	95	135,8	67	95,8	21	30,0
Altiplano	60828	8074	5,9%	13273,5	153	251,5	82	134,8	62	101,9	21	34,5
Vega Media del Segura	272042	24118	17,7%	8865,5	626	230,1	347	127,6	250	91,9	102	37,5
Murcia Este	204969	17926	13,2%	8745,7	454	221,5	269	131,2	224	109,3	87	42,4
Mar Menor	109851	10013	7,4%	9115,1	377	343,2	179	162,9	133	121,1	45	41,0
Vega Alta del Segura	54874	4466	3,3%	8138,6	66	120,3	37	67,4	30	54,7	15	27,3
Otras CCAA		4466	3,3%		196		96		78		18	
Total	1511251	135926	100,0%	8994,3	3813	252,3	2068	136,8	1549	102,5	565	37,4

*Incidencia acumulada por 100.000 habitantes FIS: fecha inicio síntomas

Fuente: Servicio de Epidemiología. D.G. Salud Pública y Adicciones.



5. CASOS SEGÚN GRUPO DE EDAD Y SEXO

La mediana de edad en los casos confirmados con edad conocida es 37 años (36 en hombres y 37 en mujeres) y el 51,4% de los casos confirmados son mujeres. La distribución por edad y sexo se presenta en la Tabla 3.

Tabla 3. Casos confirmados COVID-19 desde 10 de mayo 2020 hasta 29 de agosto 2021 por edad y sexo (N=135918). Región de Murcia

Grupos de edad	Total PCR/Ag+ desde 10 mayo 2020			Hombres PCR/Ag+ desde 10 mayo 2020			Mujeres PCR/Ag+ desde 10 mayo 2020			Ambos sexos PCR/Ag+ Semanas 33 y 34			Ambos sexos PCR/Ag+ Semana 34		
	Casos acum.	%	IA*	Casos acum.	%	IA*	Casos acum.	%	IA*	Casos	%	IA*	Casos	%	IA*
< 2 años	2577	1,9%	8933,3	1339	2,0%	9110,7	1238	1,8%	8749,1	144	3,8%	499,2	67	4,3%	232,3
2-4	3644	2,7%	7619,8	1818	2,8%	7390,8	1826	2,6%	7862,2	163	4,3%	340,8	70	4,5%	146,4
5-14	14959	11,0%	8338,0	7603	11,5%	8229,1	7356	10,5%	8453,7	645	16,9%	359,5	269	17,4%	149,9
15-29	34077	25,1%	13148,1	16840	25,5%	12553,3	17237	24,7%	13786,2	995	26,1%	383,9	390	25,2%	150,5
30-39	19953	14,7%	9546,8	9524	14,4%	8930,2	10429	14,9%	10189,1	477	12,5%	228,2	208	13,4%	99,5
40-49	22037	16,2%	8670,6	10578	16,0%	7986,6	11459	16,4%	9415,0	578	15,2%	227,4	231	14,9%	90,9
50-59	17832	13,1%	8361,8	8605	13,0%	8028,2	9227	13,2%	8698,9	364	9,5%	170,7	139	9,0%	65,2
60-69	10110	7,4%	6881,8	5178	7,8%	7277,8	4932	7,1%	6509,9	197	5,2%	134,1	84	5,4%	57,2
70-79	5760	4,2%	5597,7	2745	4,2%	5867,0	3015	4,3%	5373,2	135	3,5%	131,2	48	3,1%	46,6
>= 80	4969	3,7%	7121,9	1814	2,7%	6807,3	3155	4,5%	7316,3	115	3,0%	164,8	43	2,8%	61,6
>= 65	14756	10,9%	6322,1	6623	10,0%	6468,5	8133	11,6%	6207,7	329	8,6%	141,0	118	7,6%	50,6
Total	135918	100,0%	8993,7	66044	100,0%	8834,0	69874	100,0%	9260,3	3813	100,0%	252,3	1549	100,0%	102,5

*Incidencia acumulada por 100.000 habitantes

Fuente: Servicio de Epidemiología. D.G. Salud Pública y Adicciones.

Según casos por grupos de edad, en las dos últimas semanas el porcentaje de casos jóvenes de 15-29 años representa el 26,1% y el de menores de 15 años es el 25,0%. Por otra parte, el porcentaje de casos de 60 o más años es el 11,7% en los últimos 14 días. Respecto a la incidencia acumulada, en las dos últimas semanas, el grupo de menores de 2 años es el de mayor incidencia, seguido del grupo de 15-29 años.

6. CASOS SEGÚN GRUPO DE EDAD, SITUACIÓN CLÍNICA Y DEFUNCIONES

Se ha registrado la hospitalización en algún momento durante su enfermedad (no se refiere a los hospitalizados a día de hoy) de 9359 casos de los 135926 encuestados (6,9%), con un 7,9% de hospitalizaciones en hombres y un 6,0% en mujeres. La media de edad en el conjunto de hospitalizados es de 61 años (59 años en los casos UCI) y mediana 62 años (60 años en los casos UCI).

La mediana de tiempo de hospitalización, excluyendo fallecidos, es de 7 días (P25: 4, P75: 15) y la de estancia en UCI de 9 días (P25: 6, P75: 22).

En la Tabla 4 y Figura 6 se muestra la distribución de los casos según si presentan o no síntomas por grupos de edad y el total.

Tabla 4. Casos confirmados COVID-19 desde 10 de mayo 2020 hasta 29 de agosto 2021 según presencia de síntomas y grupos de edad (N=133453). Región de Murcia

Edad	Asintomáticos PCR/Ag+ desde 10 mayo 2020		Sintomáticos PCR/Ag+ desde 10 mayo 2020	
	Casos acum.	%*	Casos acum.	%*
< 2 años	992	40,9%	1432	59,1%
2-4	2142	59,3%	1472	40,7%
5-14	7223	48,7%	7595	51,3%
15-29	7787	23,3%	25691	76,7%
30-39	4223	21,6%	15351	78,4%
40-49	4991	23,1%	16653	76,9%
50-59	4149	23,6%	13397	76,4%
60-69	2569	25,8%	7380	74,2%
70-79	1785	31,5%	3873	68,5%
>= 80	1776	37,4%	2972	62,6%
Total	37637	28,2%	95816	71,8%

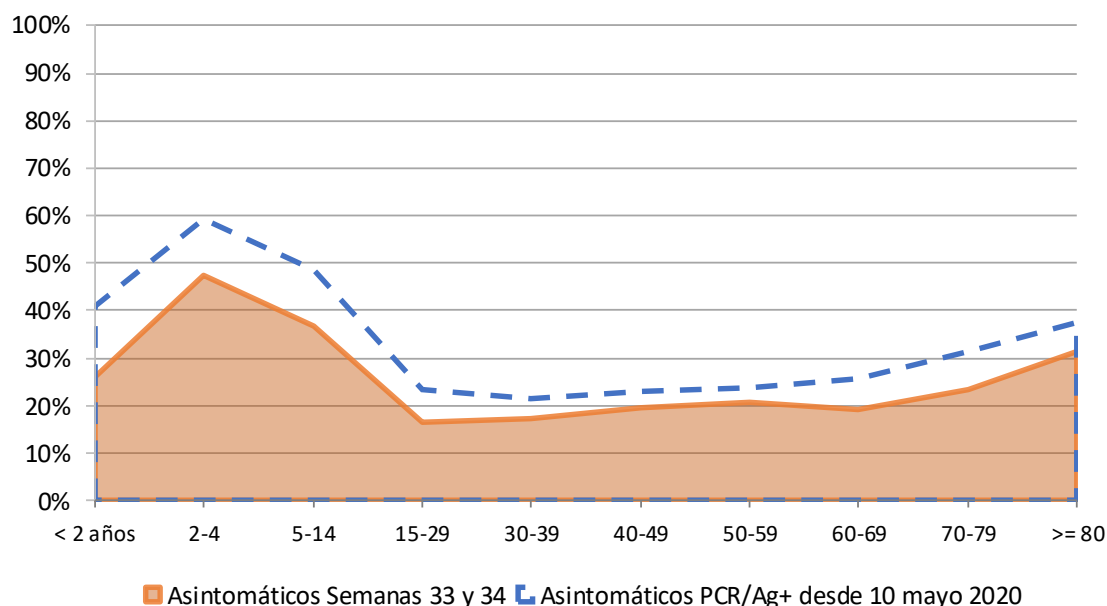
Asintomáticos Semanas 33 y 34		Sintomáticos Semanas 33 y 34	
Casos	%*	Casos	%*
29	25,9%	83	74,1%
76	47,5%	84	52,5%
235	36,9%	402	63,1%
160	16,5%	809	83,5%
81	17,4%	384	82,6%
109	19,5%	450	80,5%
73	20,7%	280	79,3%
37	19,4%	154	80,6%
31	23,5%	101	76,5%
36	31,6%	78	68,4%
867	23,5%	2825	76,5%

* Porcentaje de asintomáticos por grupos de edad

Fuente: Servicio de Epidemiología. D.G. Salud Pública y Adicciones.



Figura 6. Porcentaje de casos asintomáticos confirmados COVID-19 desde 10 de mayo 2020 hasta 29 de agosto 2021 por edad (N=133453). Región de Murcia



Fuente: Servicio de Epidemiología. D.G. Salud Pública y Adicciones.

La distribución del total de casos acumulados en ambos sexos, hombres y mujeres, por edad según situación clínica y defunciones se presenta en la Tabla 5, 6 y 7 respectivamente.

Tabla 5. Casos confirmados COVID-19 acumulados desde 10 de mayo 2020 hasta 29 de agosto 2021 por grupos de edad y situación clínica (N=135926). Ambos sexos. Región de Murcia

Grupos de edad	Hospitalizados PCR/Ag+ desde 10 mayo 2020			UCI PCR/Ag+ desde 10 mayo 2020			Defunciones PCR/Ag+ desde 10 mayo 2020			
	Casos acum.	%	IA*	Casos acum.	%	IA*	Casos acum.	%	Letalidad (%)**	IA*
< 2 años	56	0,6%	194,1	1	0,1%	3,5	0	0,0%	0,0%	0,0
2-4	10	0,1%	20,9	1	0,1%	2,1	0	0,0%	0,0%	0,0
5-14	50	0,5%	27,9	4	0,3%	2,2	0	0,0%	0,0%	0,0
15-29	460	4,9%	177,5	34	2,8%	13,1	1	0,1%	0,0%	0,4
30-39	735	7,9%	351,7	70	5,9%	33,5	6	0,4%	0,0%	2,9
40-49	1282	13,7%	504,4	176	14,7%	69,2	27	1,7%	0,1%	10,6
50-59	1685	18,0%	790,1	291	24,4%	136,5	80	5,2%	0,4%	37,5
60-69	1639	17,5%	1115,7	346	29,0%	235,5	159	10,3%	1,6%	108,2
70-79	1569	16,8%	1524,8	236	19,8%	229,4	341	22,0%	5,9%	331,4
>= 80	1873	20,0%	2684,5	35	2,9%	50,2	936	60,4%	18,8%	1341,5
Total	9359	100,0%	619,3	1194	100,0%	79,0	1550	100,0%	1,1%	102,6

*Incidencia acumulada por 100.000 habitantes ** Defunciones / casos confirmados

Fuente: Servicio de Epidemiología. D.G. Salud Pública y Adicciones



Tabla 6. Casos confirmados COVID19 acumulados desde 10 de mayo 2020 hasta 29 de agosto 2021 por grupos de edad y situación clínica (N=135926). Hombres. Región de Murcia

Grupos de edad	Hospitalizados PCR/Ag+ desde 10 mayo 2020			UCI PCR/Ag+ desde 10 mayo 2020			Defunciones PCR/Ag+ desde 10 mayo 2020			
	Casos acum.	%	IA*	Casos acum.	%	IA*	Casos acum.	%	Letalidad (%)**	IA*
< 2 años	40	0,8%	272,2	1	0,1%	6,8	0	0,0%	0,0%	0,0
2-4	7	0,1%	28,5	0	0,0%	0,0	0	0,0%	0,0%	0,0
5-14	32	0,6%	34,6	2	0,2%	2,2	0	0,0%	0,0%	0,0
15-29	199	3,8%	148,3	16	1,9%	11,9	1	0,1%	0,0%	0,7
30-39	356	6,9%	333,8	42	5,1%	39,4	4	0,5%	0,0%	3,8
40-49	805	15,5%	607,8	135	16,2%	101,9	22	2,6%	0,2%	16,6
50-59	1021	19,6%	952,6	203	24,4%	189,4	58	6,8%	0,7%	54,1
60-69	996	19,2%	1399,9	251	30,2%	352,8	116	13,6%	2,2%	163,0
70-79	897	17,3%	1917,2	159	19,1%	339,8	215	25,1%	7,8%	459,5
>= 80	844	16,2%	3167,2	22	2,6%	82,6	439	51,3%	24,2%	1647,4
Total	5197	100,0%	686,8	831	100,0%	109,8	855	100,0%	1,3%	113,0

*Incidencia acumulada por 100.000 habitantes ** Defunciones / casos confirmados

Fuente: Servicio de Epidemiología. D.G. Salud Pública y Adicciones

Tabla 7. Casos confirmados COVID19 acumulados desde 10 de mayo 2020 hasta 29 de agosto 2021 por grupos de edad y situación clínica (N=135926). Mujeres. Región de Murcia

Grupos de edad	Hospitalizados PCR/Ag+ desde 10 mayo 2020			UCI PCR/Ag+ desde 10 mayo 2020			Defunciones PCR/Ag+ desde 10 mayo 2020			
	Casos acum.	%	IA*	Casos acum.	%	IA*	Casos acum.	%	Letalidad (%)**	IA*
< 2 años	16	0,4%	113,1	0	0,0%	0,0	0	0,0%	0,0%	0,0
2-4	3	0,1%	12,9	1	0,3%	4,1	0	0,0%	0,0%	0,0
5-14	18	0,4%	20,7	2	0,6%	2,2	0	0,0%	0,0%	0,0
15-29	261	6,3%	208,7	18	5,0%	13,4	0	0,0%	0,0%	0,0
30-39	379	9,1%	370,3	28	7,7%	26,3	2	0,3%	0,0%	1,9
40-49	477	11,5%	391,9	41	11,3%	31,0	5	0,7%	0,0%	3,8
50-59	664	16,0%	626,0	88	24,2%	82,1	22	3,2%	0,2%	20,5
60-69	643	15,4%	848,7	95	26,2%	133,5	43	6,2%	0,9%	60,4
70-79	672	16,1%	1197,6	77	21,2%	164,6	126	18,1%	4,2%	269,3
>= 80	1029	24,7%	2386,2	13	3,6%	48,8	497	71,5%	15,8%	1865,1
Total	4162	100,0%	551,6	363	100,0%	48,0	695	100,0%	1,0%	91,8

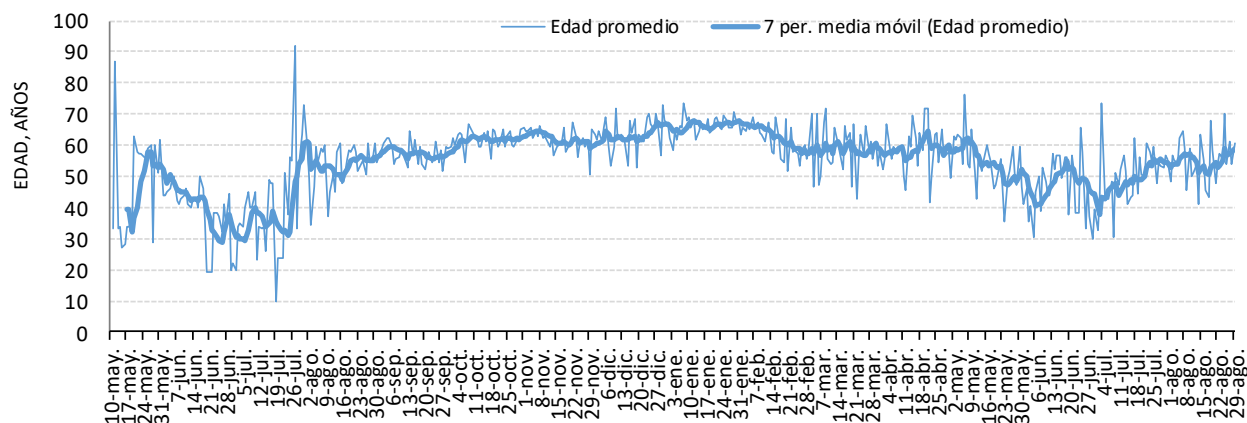
*Incidencia acumulada por 100.000 habitantes ** Defunciones / casos confirmados

Fuente: Servicio de Epidemiología. D.G. Salud Pública y Adicciones



La evolución desde el 11 de mayo de 2020 de la media de edad en casos confirmados con ingreso hospitalario según fecha de ingreso se recoge en la Figura 7.

Figura 7. Media de edad según fecha de ingreso hospitalario y media móvil de edad en 7 días desde 11 de mayo de 2020 hasta 29 de agosto 2021. Región de Murcia



Fuente: Servicio de Epidemiología. D.G. Salud Pública y Adicciones

En el caso de las dos últimas semanas, la situación clínica según grupos de edad está recogida en la Tabla 8.

Tabla 8. Casos confirmados COVID-19 por grupos de edad y situación clínica semanas 33 y 34 de 2021 (N=3813). Región de Murcia

Grupos de edad	Hospitalizados PCR/Ag+ Semanas 33 y 34			UCI PCR/Ag+ Semanas 33 y 34			Defunciones PCR/Ag+ Semanas 33 y 34***			
	Casos	%	IA*	Casos	%	IA*	Casos	%	Letalidad (%)**	IA*
< 2 años	3	1,8%	10,4	0	0,0%	0,0	0	0,0%	0,0%	0,0
2-4	0	0,0%	0,0	0	0,0%	0,0	0	0,0%	0,0%	0,0
5-14	3	1,8%	1,7	0	0,0%	0,0	0	0,0%	0,0%	0,0
15-29	20	12,1%	7,7	2	10,5%	0,8	0	0,0%	0,0%	0,0
30-39	20	12,1%	9,6	4	21,1%	1,9	0	0,0%	0,0%	0,0
40-49	22	13,3%	8,7	1	5,3%	0,4	0	0,0%	0,0%	0,0
50-59	22	13,3%	10,3	5	26,3%	2,3	1	10,0%	0,3%	0,5
60-69	13	7,9%	8,8	3	15,8%	2,0	0	0,0%	0,0%	0,0
70-79	30	18,2%	29,2	4	21,1%	3,9	0	0,0%	0,0%	0,0
>= 80	32	19,4%	45,9	0	0,0%	0,0	9	90,0%	7,8%	12,9
Total	165	100,0%	10,9	19	100,0%	1,3	10	100,0%	0,3%	0,7

*Incidencia acumulada por 100.000 habitantes ** Defunciones / casos confirmados

*** Incluye únicamente a casos confirmados con fecha de diagnóstico dentro de las semanas señaladas

Fuente: Servicio de Epidemiología. D.G. Salud Pública y Adicciones

Mientras que en caso de la situación clínica de los casos confirmados pertenecientes a las últimas cuatro semanas se presenta en la Tabla 9.

Tabla 9. Casos confirmados COVID-19 por grupos de edad y situación clínica últimas 4 semanas* (N=10492). Región de Murcia**

Grupos de edad	Hospitalizados PCR/Ag+ últimas 4 semanas			UCI PCR/Ag+ últimas 4 semanas			Defunciones PCR/Ag+ últimas 4 semanas			
	Casos	%	IA*	Casos	%	IA*	Casos	%	Letalidad (%)**	IA*
< 2 años	11	2,2%	38,1	0	0,0%	0,0	0	0,0%	0,0%	0,0
2-4	2	0,4%	4,2	1	2,0%	2,1	0	0,0%	0,0%	0,0
5-14	9	1,8%	5,0	0	0,0%	0,0	0	0,0%	0,0%	0,0
15-29	61	12,4%	23,5	5	10,0%	1,9	0	0,0%	0,0%	0,0
30-39	59	12,0%	28,2	12	24,0%	5,7	0	0,0%	0,0%	0,0
40-49	85	17,3%	33,4	9	18,0%	3,5	1	2,3%	0,1%	0,4
50-59	57	11,6%	26,7	8	16,0%	3,8	4	9,1%	0,4%	1,9
60-69	48	9,8%	32,7	7	14,0%	4,8	0	0,0%	0,0%	0,0
70-79	70	14,2%	68,0	6	12,0%	5,8	8	18,2%	2,4%	7,8
>= 80	90	18,3%	129,0	2	4,0%	2,9	31	70,5%	11,8%	44,4
Total	492	100,0%	32,6	50	100,0%	3,3	44	100,0%	0,4%	2,9

*Incidencia acumulada por 100.000 habitantes ** Defunciones / casos confirmados

*** Incluye casos confirmados con fecha de diagnóstico dentro de las últimas 4 semanas en lugar de 2, porque la historia natural e la enfermedad no posibilita analizar el ingreso hospitalario/defunción en los casos confirmados en solo las 2 últimas semanas.

Fuente: Servicio de Epidemiología. D.G. Salud Pública y Adicciones

Desde el 10 de mayo hasta el 29 de agosto 2021, la mediana de tiempo desde la fecha de inicio de síntomas hasta el ingreso hospitalario en aquellos pacientes hospitalizados que no estaban previamente ingresados ha sido de 7 días (P25: 3, P75: 10).

La mediana de tiempo desde la fecha de inicio de síntomas hasta el ingreso en UCI en aquellos pacientes hospitalizados que no estaban previamente ingresados ha sido de 8 días (P25: 6, P75: 11).



La distribución de los casos hospitalizados acumulados desde el 10 de mayo según hospital donde se produce el ingreso se presenta en la Tabla 10.

Tabla 10. Distribución porcentual de casos confirmados acumulados COVID-19 desde 10 de mayo 2020 hasta 29 de agosto 2021 hospitalizados según hospital (N=9359). Región de Murcia

Hospital	%
VIRGEN DE LA ARRIXACA, HOSPITAL UNIVERSITARIO	19,8%
REINA SOFÍA, HOSPITAL GENERAL UNIVERSITARIO	15,3%
SANTA LUCÍA, HOSPITAL DE	14,6%
MORALES MESEGUER, HOSPITAL GENERAL UNIVERSITARIO	14,5%
RAFAEL MENDEZ, HOSPITAL	10,4%
LOS ARCOS, HOSPITAL	8,7%
VIRGEN DEL CASTILLO, HOSPITAL	4,9%
LA VEGA LORENZO GUIRAO, HOSPITAL DE	3,7%
NOROESTE, HOSPITAL COMARCAL DEL	3,5%
STª MARIA DEL ROSELL, HOSPITAL GENERAL	1,7%
VIRGEN DE LA VEGA, CLÍNICA	1,0%
CLÍNICA VIRGEN DE LA CARIDAD	0,6%
MOLINA, HOSPITAL DE	0,5%
RESTO	0,8%
Total	100,0%

Fuente: Servicio de Epidemiología. D.G. Salud Pública y Adicciones.



7. CASOS EN PROFESIONALES SANITARIOS

En los casos confirmados de profesionales sanitarios se incluye a todos ellos independientemente de si el contagio ha sido en relación a su actividad laboral o sin relación con dicha actividad (extra-laboral).

En la Tabla 11 se recoge información sobre la categoría profesional de los casos que son profesionales sanitarios.

Tabla 11. Casos confirmados COVID-19 desde 10 de mayo 2020 hasta 29 de agosto 2021 según ocupación en profesionales sanitarios (N=4358*). Región de Murcia

Ocupación**	Casos acum.	%
AUXILIAR ENFERMERÍA	1229	28,2%
ENFERMERO/A	1115	25,6%
MÉDICO/A	510	11,7%
TÉCNICO/A SANITARIO	175	4,0%
CELADOR/A	157	3,6%
FISIOTERAPEUTA	139	3,2%
FARMACÉUTICO/A	74	1,7%
GEROCULTOR/A	39	0,9%
RESTO	920	21,1%
Total	4358	100%

*Esta cifra incluye todos los casos de profesionales sanitarios, independientemente de si el contagio se ha producido en relación a su actividad laboral o sin relación con dicha actividad (extra-laboral).

** Auxiliar Enfermería incluye tanto los casos de auxiliares de enfermería como a los auxiliares de clínica

Fuente: Servicio de Epidemiología. D.G. Salud Pública y Adicciones.