

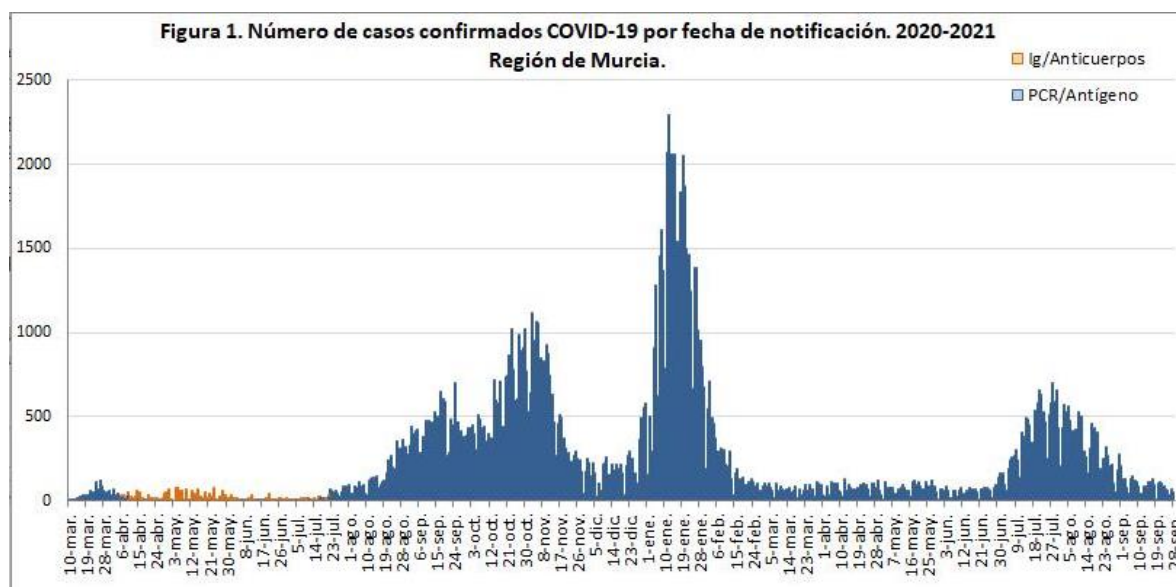


INFORME EPIDEMIOLÓGICO SEMANAL COVID-19 REGIÓN DE MURCIA

A 29 DE SEPTIEMBRE DE 2021

En la Región de Murcia hasta la fecha del informe se han registrado 140576 casos confirmados de COVID-19. Actualmente se encuentran ingresados en hospitales de la Región 65 casos, de los cuales 13 se encuentran en UCI.

Se ha dado el alta epidemiológica a 137912 pacientes y se han producido 1730 fallecimientos (incluyendo casos con diagnóstico por anticuerpos).



Fuente: Servicio de Epidemiología. D.G. Salud Pública y Adicciones.

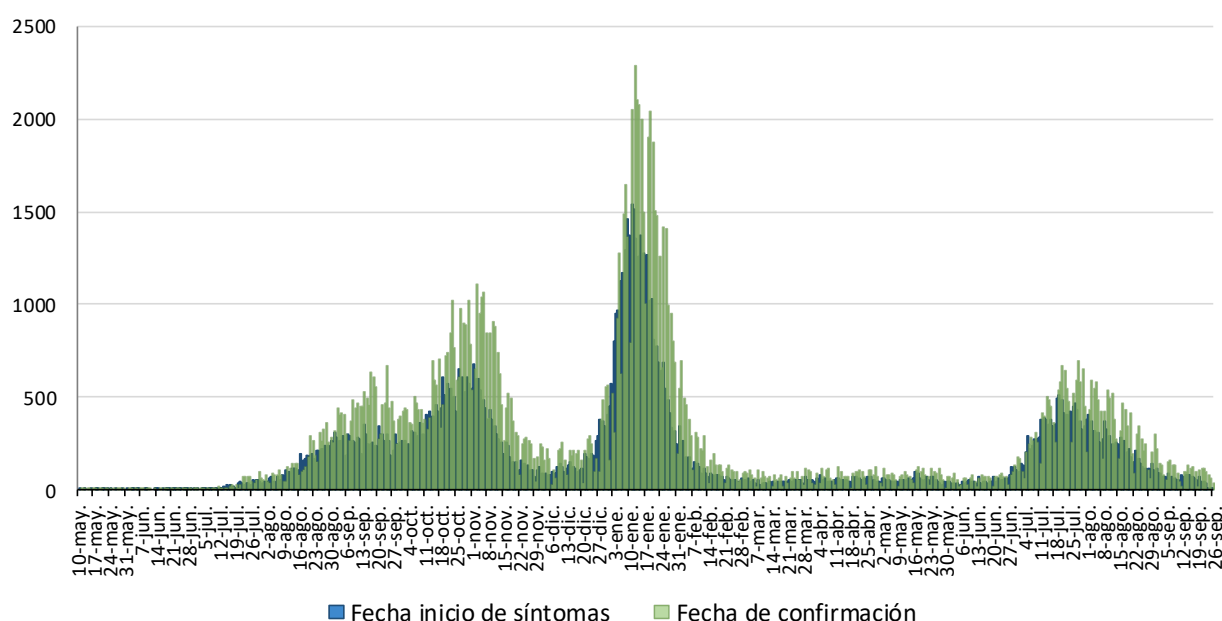
Los datos que se presentan a continuación son aquellos sobre los que se tiene información epidemiológica detallada y corresponden a los casos acumulados confirmados por pruebas diagnósticas en la Región de Murcia a partir del 10 de mayo de 2020 hasta la última semana epidemiológica completa (semana nº 38, del 20/09/2021 al 26/09/2021), que suman un total de 139146 casos. También se presentan los casos en la última y dos últimas semanas epidemiológicas (semanas 37 y 38).



1. NÚMERO DE CASOS CONFIRMADOS POR FECHA DE INICIO DE SÍNTOMAS Y CONFIRMACIÓN

Los datos que se presentan a continuación son aquellos sobre los que se tiene información epidemiológica detallada sobre la fecha de inicio de síntomas y fecha de confirmación, todo ello desde el 10 de mayo.

Figura 2. Casos confirmados COVID-19 por fecha de inicio de síntomas (N=97975) y confirmación (N=139134). Región de Murcia 2020/21



Fuente: Servicio de Epidemiología. D. G. Salud Pública y Adicciones

La curva epidémica por fecha de inicio de síntomas (Figura 2) es la que muestra la evolución de la epidemia con la información relativa a los casos confirmados sintomáticos.

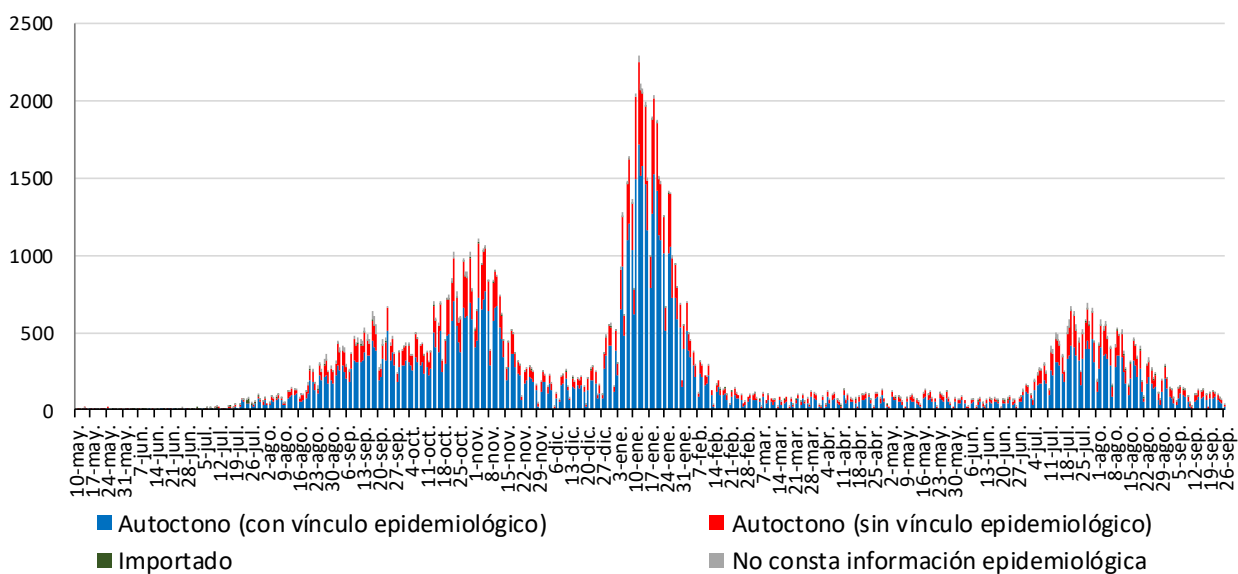
Debido al periodo de incubación que es de 1 a 14 días, la curva que corresponde a la Fecha de Inicio de Síntomas (FIS) puede ir modificándose en los últimos 14 días.



2. CASOS SEGÚN EL ORIGEN DEL CONTAGIO

Los casos confirmados según el origen del contagio y fecha de confirmación se presentan en la Figura 3.

Figura 3. Casos confirmados COVID-19 según origen de contagio y fecha de confirmación (N=139134). Región de Murcia 2020/21



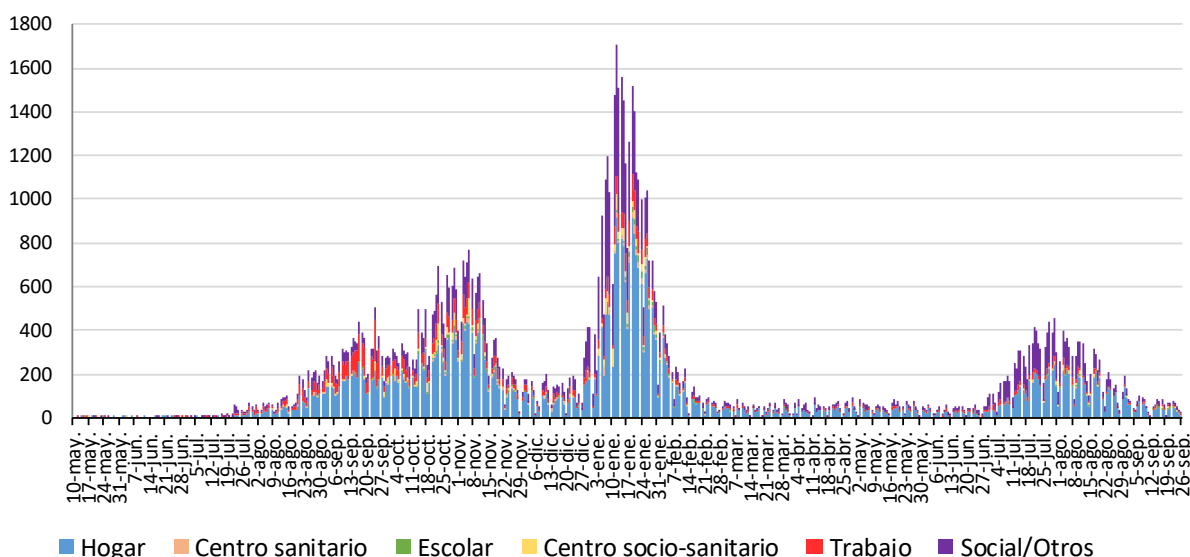
Fuente: Servicio de Epidemiología. D. G. Salud Pública y Adicciones

Del total de casos confirmados desde el 10 mayo (139146), no consta información epidemiológica en el 3% de los casos, el 0,4% son importados (tanto de otro país como de otra CCAA), el 70,0% son autóctonos con vínculo epidemiológico constatado (contacto con un caso confirmado) y el 26,2% restante son autóctonos sin vínculo epidemiológico.



De los 97402 casos **con vínculo epidemiológico constatado**, 2211 (2,3%) están relacionados con centros socio-sanitarios, 1099 (1,1%) son casos con contagio en centros sanitarios, 54463 (55,9%) corresponden a contagios en el hogar, 10040 (10,3%) han sido laborales, 1301 (1,3%) de ámbito escolar, 27331 (28,1%) el contagio procede de otros ámbitos, principalmente social/ocio. En el 1,0% restante no consta el ámbito. En el apartado de centros socio-sanitarios hemos incluido a los trabajadores y residentes.

Figura 4. Casos confirmados COVID-19 autóctonos con vínculo epidemiológico según origen de contagio y fecha de confirmación (N=97402). Región de Murcia 2020/21

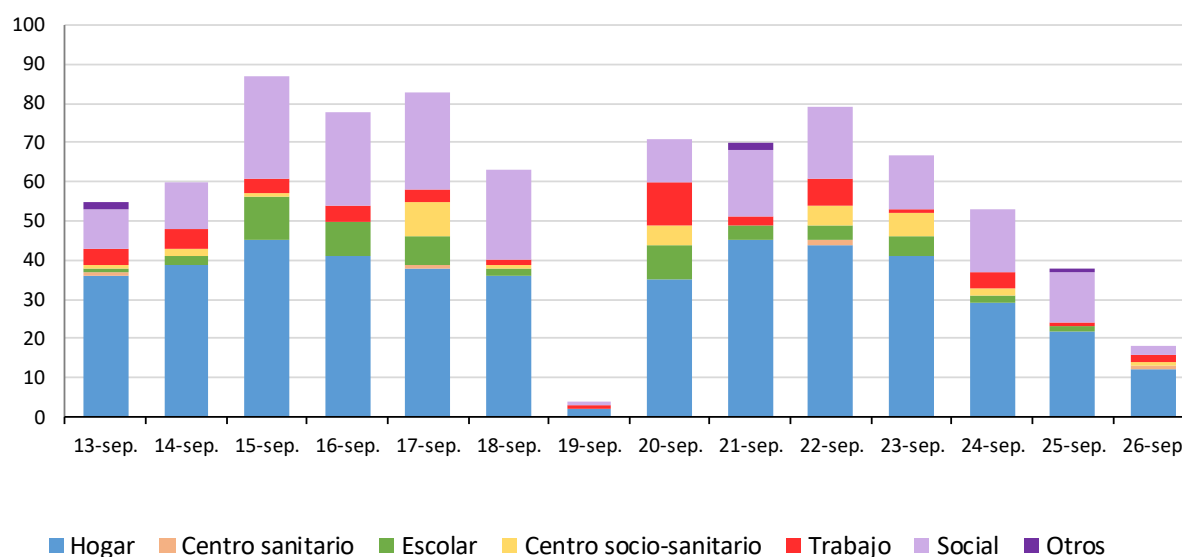


Fuente: Servicio de Epidemiología. D. G. Salud Pública y Adicciones

En la Figura 4 se observa que, en los casos autóctonos con vínculo epidemiológico, según origen del contagio, los casos predominantes son los contagiados en el hogar y en otros ámbitos (principalmente social/ocio).

En las dos últimas semanas, ha habido 836 casos **con vínculo epidemiológico** constatado. De ellos, 33 (3,9%) han sido en centros socio-sanitarios, 465 (55,6%) en el hogar, 50 (6,0%) en el trabajo, 4 (0,5%) en centros sanitarios, 57 (6,8%) de ámbito escolar, 212 (25,3%) de origen social, 5 (0,6%) de otros ámbitos. En el resto de casos (1,3%) no consta el ámbito.

Figura 5. Casos confirmados COVID-19 autóctonos con vínculo epidemiológico según origen de contagio y fecha de confirmación semanas 37 y 38 de 2021 (N=836). Región de Murcia



En la Figura 5 se observa que, en los casos autóctonos con vínculo epidemiológico dentro de las dos últimas dos semanas, los casos predominantes son los contagiados en el hogar y en el ámbito social/ocio.



3. CASOS SEGÚN MUNICIPIO DE LA REGIÓN DE MURCIA

Los casos por PCR/Ag positiva según municipio de residencia se muestran en la Tabla 1.

Tabla 1. Casos confirmados COVID-19 desde 10 de mayo 2020 hasta 26 de septiembre 2021 por municipio residencia (N=139146)

Municipio	Población	Casos acum.	IA*	Defun.	PCR/Ag+ Semanas 37 y 38		PCR/Ag+ con FIS Semanas 37 y 38		PCR/Ag+ Semana 38		PCR/Ag+ con FIS Semana 38	
					Casos	IA*	Casos	IA*	Casos	IA*	Casos	IA*
Abanilla	6097	672	11021,8	10	0	0,0	0	0,0	0	0,0	0	0,0
Abarán	13022	887	6811,5	6	4	30,7	2	15,4	1	7,7	0	0,0
Águilas	35722	1886	5279,7	30	30	84,0	17	47,6	20	56,0	6	16,8
Albudeite	1375	171	12436,4	2	0	0,0	0	0,0	0	0,0	0	0,0
Alcantarilla	42345	3365	7946,6	24	14	33,1	6	14,2	5	11,8	2	4,7
Los Alcázares	16590	1461	8806,5	13	20	120,6	12	72,3	10	60,3	2	12,1
Aledo	1031	53	5140,6	1	0	0,0	0	0,0	0	0,0	0	0,0
Alguazas	9761	974	9978,5	15	0	0,0	0	0,0	0	0,0	0	0,0
Alhama de Murcia	22160	2059	9291,5	17	6	27,1	3	13,5	2	9,0	2	9,0
Archena	19428	1946	10016,5	29	11	56,6	6	30,9	6	30,9	0	0,0
Beniel	11465	991	8643,7	12	21	183,2	8	69,8	7	61,1	2	17,4
Blanca	6569	441	6713,4	8	0	0,0	0	0,0	0	0,0	0	0,0
Bullas	11553	754	6526,4	9	1	8,7	0	0,0	0	0,0	0	0,0
Calasparra	10133	538	5309,4	9	6	59,2	3	29,6	5	49,3	3	29,6
Campos del Río	2032	218	10728,3	9	0	0,0	0	0,0	0	0,0	0	0,0
Caravaca de la Cruz	25688	3237	12601,2	51	7	27,3	5	19,5	3	11,7	1	3,9
Cartagena	216108	16425	7600,4	257	154	71,3	86	39,8	65	30,1	29	13,4
Cehegín	14769	1292	8748,1	25	63	426,6	47	318,2	45	304,7	19	128,6
Ceutí	12007	1250	10410,6	16	0	0,0	0	0,0	0	0,0	0	0,0
Cieza	35283	3251	9214,1	41	14	39,7	4	11,3	4	11,3	1	2,8
Fortuna	10289	1364	13256,9	15	1	9,7	0	0,0	0	0,0	0	0,0
Fuente Álamo	16787	1552	9245,2	23	21	125,1	16	95,3	7	41,7	1	6,0
Jumilla	25994	3715	14291,8	51	13	50,0	8	30,8	6	23,1	2	7,7
Librilla	5325	354	6647,9	2	0	0,0	0	0,0	0	0,0	0	0,0
Lorca	95515	9953	10420,4	86	143	149,7	74	77,5	63	66,0	27	28,3
Lorquí	7246	797	10999,2	3	7	96,6	7	96,6	5	69,0	2	27,6
Mazarrón	32839	2255	6866,8	24	13	39,6	8	24,4	8	24,4	3	9,1
Molina de Segura	73095	6548	8958,2	77	66	90,3	40	54,7	40	54,7	14	19,2
Moratalla	7804	922	11814,5	16	1	12,8	1	12,8	1	12,8	1	12,8
Mula	17021	1858	10915,9	15	8	47,0	2	11,8	1	5,9	0	0,0
Murcia	459403	42657	9285,3	456	483	105,1	258	56,2	205	44,6	71	15,5
Ojós	510	22	4313,7	1	0	0,0	0	0,0	0	0,0	0	0,0
Pliego	3843	260	6765,5	0	7	182,1	4	104,1	6	156,1	3	78,1
Puerto Lumbreras	15780	1092	6920,2	9	9	57,0	4	25,3	7	44,4	1	6,3
Ricote	1253	109	8699,1	3	0	0,0	0	0,0	0	0,0	0	0,0
San Javier	33129	2932	8850,3	17	20	60,4	12	36,2	8	24,1	4	12,1
San Pedro del Pinatar	25932	2367	9127,7	22	16	61,7	9	34,7	6	23,1	4	15,4
Santomera	16270	1316	8088,5	17	25	153,7	19	116,8	14	86,0	7	43,0
Torre Pacheco	36464	3886	10657,1	22	47	128,9	26	71,3	27	74,0	5	13,7
Las Torres de Cotillas	21753	2011	9244,7	19	19	87,3	7	32,2	6	27,6	2	9,2
Totana	32529	4231	13006,9	33	32	98,4	19	58,4	17	52,3	5	15,4
Ulea	849	75	8833,9	1	2	235,6	2	235,6	2	235,6	2	235,6
La Unión	20538	1569	7639,5	11	20	97,4	9	43,8	14	68,2	2	9,7
Villanueva del Segura	3111	338	10864,7	16	0	0,0	0	0,0	0	0,0	0	0,0
Yecla	34834	4518	12970,1	60	8	23,0	4	11,5	4	11,5	3	8,6
Otras CCAA/Desconoc.		574		3	1		0		0		0	
Total	1511251	139146	9207,3	1586	1313	86,9	728	48,2	620	41,0	226	15,0

*Incidenc. Acum. x100.000hab. FIS: fecha inicio síntomas Fuente: Servicio de Epidemiología. D.G. Salud Pública y Adicciones

Como se muestra en la Tabla 1, desde el 10 de mayo de 2020 hasta el 26 de septiembre 2021 se han producido 1586 defunciones, de las cuales 883 corresponden a hombres (55,7%) y 703 en mujeres (44,3%). El 87,6% de las defunciones (1389) se han producido en mayores de 65 años. Desde el 1 de enero de 2021 se han producido el 100,0% de todas las defunciones acaecidas desde el 10 de mayo de 2020.

4. CASOS E INCIDENCIA POR ÁREA DE SALUD

Los casos por PCR/Antígeno positivos según el área de salud en la que residen se presenta en la Tabla 2.

Tabla 2. Casos confirmados COVID-19 desde 10 de mayo 2020 hasta 26 de septiembre 2021 por área de salud (N=139146). Región de Murcia

Área de Salud	Población	Casos acum.	% Total casos	IA*	PCR/Ag+ Semanas 37 y 38		PCR/Ag+ con FIS Semanas 37 y 38		PCR/Ag+ Semana 38		PCR/Ag+ con FIS Semana 38	
					Casos	IA*	Casos	IA*	Casos	IA*	Casos	IA*
Murcia Oeste	269627	23606	17,0%	8755,1	156	57,9	89	33,0	71	26,3	22	8,2
Cartagena	288536	21322	15,3%	7389,7	201	69,7	111	38,5	89	30,8	32	11,1
Lorca	180577	16862	12,1%	9337,8	204	113,0	106	58,7	99	54,8	34	18,8
Noroeste	69947	6618	4,8%	9461,4	77	110,1	56	80,1	54	77,2	24	34,3
Altiplano	60828	8153	5,9%	13403,4	21	34,5	12	19,7	10	16,4	5	8,2
Vega Media del Segura	272042	24639	17,7%	9057,1	196	72,0	113	41,5	94	34,6	39	14,3
Murcia Este	204969	18541	13,3%	9045,8	288	140,5	142	69,3	119	58,1	39	19,0
Mar Menor	109851	10268	7,4%	9347,2	97	88,3	58	52,8	49	44,6	15	13,7
Vega Alta del Segura	54874	4526	3,3%	8248,0	18	32,8	6	10,9	5	9,1	1	1,8
Otras CCAA		4611	3,3%		55		35		30		15	
Total	1511251	139146	100,0%	9207,3	1313	86,9	728	48,2	620	41,0	226	15,0

*Incidencia acumulada por 100.000 habitantes FIS: fecha inicio síntomas

Fuente: Servicio de Epidemiología. D.G. Salud Pública y Adicciones.



5. CASOS SEGÚN GRUPO DE EDAD Y SEXO

La mediana de edad en los casos confirmados con edad conocida es 37 años (36 en hombres y 37 en mujeres) y el 51,4% de los casos confirmados son mujeres. La distribución por edad y sexo se presenta en la Tabla 3.

Tabla 3. Casos confirmados COVID-19 desde 10 de mayo 2020 hasta 26 de septiembre 2021 por edad y sexo (N=139139). Región de Murcia

Grupos de edad	Total PCR/Ag+ desde 10 mayo 2020			Hombres PCR/Ag+ desde 10 mayo 2020			Mujeres PCR/Ag+ desde 10 mayo 2020			Ambos sexos PCR/Ag+ Semanas 37 y 38			Ambos sexos PCR/Ag+ Semana 38		
	Casos acum.	%	IA*	Casos acum.	%	IA*	Casos acum.	%	IA*	Casos	%	IA*	Casos	%	IA*
< 2 años	2571	1,8%	8912,5	1339	2,0%	9110,7	1232	1,7%	8706,7	45	3,4%	156,0	27	4,4%	93,6
2-4	3834	2,8%	8017,1	1916	2,8%	7789,3	1918	2,7%	8258,3	95	7,2%	198,6	47	7,6%	98,3
5-14	15482	11,1%	8629,5	7884	11,7%	8533,2	7598	10,6%	8731,8	205	15,6%	114,3	86	13,9%	47,9
15-29	34723	25,0%	13397,3	17154	25,4%	12787,4	17569	24,6%	14051,7	208	15,8%	80,3	100	16,1%	38,6
30-39	20408	14,7%	9764,5	9737	14,4%	9129,9	10671	14,9%	10425,6	189	14,4%	90,4	86	13,9%	41,1
40-49	22597	16,2%	8891,0	10854	16,0%	8195,0	11743	16,4%	9648,3	206	15,7%	81,1	96	15,5%	37,8
50-59	18191	13,1%	8530,1	8793	13,0%	8203,6	9398	13,1%	8860,1	139	10,6%	65,2	58	9,4%	27,2
60-69	10330	7,4%	7031,6	5288	7,8%	7432,4	5042	7,1%	6655,1	86	6,5%	58,5	46	7,4%	31,3
70-79	5892	4,2%	5726,0	2814	4,2%	6014,5	3078	4,3%	5485,5	62	4,7%	60,3	33	5,3%	32,1
>= 80	5111	3,7%	7325,4	1880	2,8%	7054,9	3231	4,5%	7492,5	78	5,9%	111,8	41	6,6%	58,8
>= 65	15124	10,9%	6479,8	6803	10,1%	6644,3	8321	11,6%	6351,2	183	13,9%	78,4	99	16,0%	42,4
Total	139139	100,0%	9206,9	67659	100,0%	9050,0	71480	100,0%	9473,2	1313	100,0%	86,9	620	100,0%	41,0

*Incidencia acumulada por 100.000 habitantes

Fuente: Servicio de Epidemiología. D.G. Salud Pública y Adicciones.

Según casos por grupos de edad, en las dos últimas semanas el porcentaje de casos jóvenes de 15-29 años representa el 15,8% y el de menores de 15 años es el 26,3%. Por otra parte, el porcentaje de casos de 60 o más años es el 17,2% en los últimos 14 días. Respecto a la incidencia acumulada, en las dos últimas semanas, el grupo de 2-4 años es el de mayor incidencia, seguido del grupo de menores de 2 años.

6. CASOS SEGÚN GRUPO DE EDAD, SITUACIÓN CLÍNICA Y DEFUNCIONES

Se ha registrado la hospitalización en algún momento durante su enfermedad (no se refiere a los hospitalizados a día de hoy) de 9579 casos de los 139146 encuestados (6,9%), con un 7,9% de hospitalizaciones en hombres y un 5,9% en mujeres. La media de edad en el conjunto de hospitalizados es de 61 años (59 años en los casos UCI) y mediana 62 años (60 años en los casos UCI).

La mediana de tiempo de hospitalización, excluyendo fallecidos, es de 7 días (P25: 4, P75: 15) y la de estancia en UCI de 9 días (P25: 6, P75: 22).

En la Tabla 4 y Figura 6 se muestra la distribución de los casos según si presentan o no síntomas por grupos de edad y el total.

Tabla 4. Casos confirmados COVID-19 desde 10 de mayo 2020 hasta 26 de septiembre 2021 según presencia de síntomas y grupos de edad (N=136825). Región de Murcia

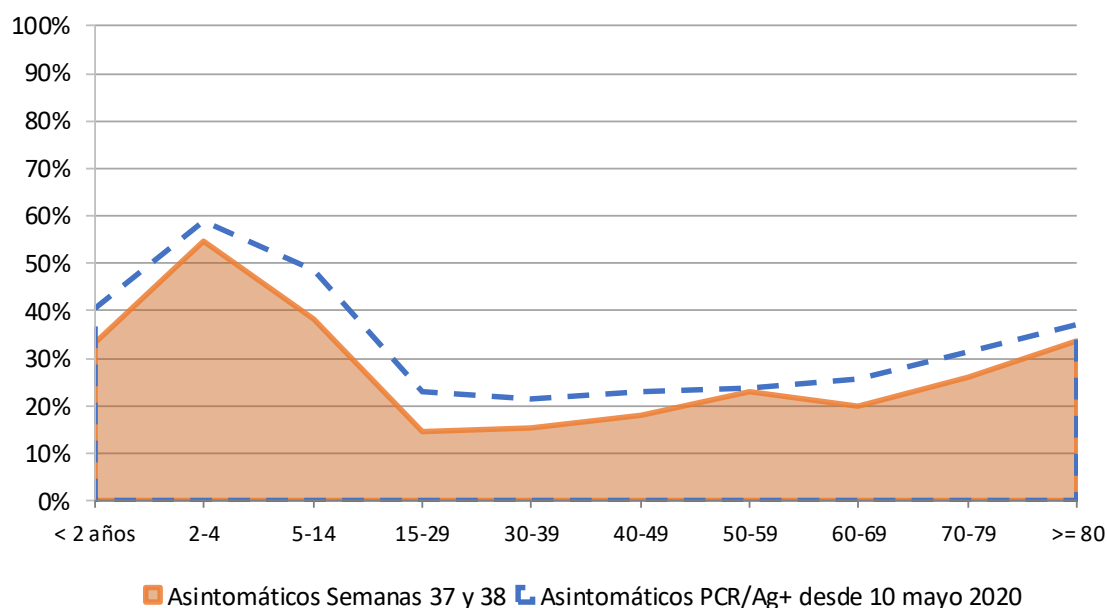
Edad	Asintomáticos PCR/Ag+ desde 10 mayo 2020		Síntomáticos PCR/Ag+ desde 10 mayo 2020		Asintomáticos Semanas 37 y 38		Síntomáticos Semanas 37 y 38	
	Casos acum.	%*	Casos acum.	%*	Casos	%*	Casos	%*
< 2 años	1026	40,4%	1514	59,6%	12	33,3%	24	66,7%
2-4	2248	59,0%	1560	41,0%	52	54,7%	43	45,3%
5-14	7424	48,4%	7917	51,6%	78	38,2%	126	61,8%
15-29	7917	23,2%	26222	76,8%	30	14,5%	177	85,5%
30-39	4293	21,4%	15738	78,6%	28	15,2%	156	84,8%
40-49	5090	22,9%	17113	77,1%	36	17,9%	165	82,1%
50-59	4230	23,6%	13678	76,4%	32	23,2%	106	76,8%
60-69	2613	25,7%	7562	74,3%	17	20,0%	68	80,0%
70-79	1819	31,4%	3971	68,6%	16	26,2%	45	73,8%
>= 80	1817	37,2%	3073	62,8%	26	33,8%	51	66,2%
Total	38477	28,1%	98348	71,9%	327	25,4%	961	74,6%

* Porcentaje de asintomáticos por grupos de edad

Fuente: Servicio de Epidemiología. D.G. Salud Pública y Adicciones.



Figura 6. Porcentaje de casos asintomáticos confirmados COVID-19 desde 10 de mayo 2020 hasta 26 de septiembre 2021 por edad (N=136825). Región de Murcia



Fuente: Servicio de Epidemiología. D.G. Salud Pública y Adicciones.

La distribución del total de casos acumulados en ambos sexos, hombres y mujeres, por edad según situación clínica y defunciones se presenta en la Tabla 5, 6 y 7 respectivamente.

Tabla 5. Casos confirmados COVID-19 acumulados desde 10 de mayo 2020 hasta 26 de septiembre 2021 por grupos de edad y situación clínica (N=139146). Ambos sexos. Región de Murcia

Grupos de edad	Hospitalizados PCR/Ag+ desde 10 mayo 2020			UCI PCR/Ag+ desde 10 mayo 2020			Defunciones PCR/Ag+ desde 10 mayo 2020			
	Casos acum.	%	IA*	Casos acum.	%	IA*	Casos acum.	%	Letalidad (%)**	IA*
< 2 años	63	0,7%	218,4	1	0,1%	3,5	0	0,0%	0,0%	0,0
2-4	10	0,1%	20,9	1	0,1%	2,1	0	0,0%	0,0%	0,0
5-14	49	0,5%	27,3	4	0,3%	2,2	0	0,0%	0,0%	0,0
15-29	468	4,9%	180,6	33	2,7%	12,7	1	0,1%	0,0%	0,4
30-39	761	7,9%	364,1	77	6,3%	36,8	8	0,5%	0,0%	3,8
40-49	1310	13,7%	515,4	179	14,6%	70,4	32	2,0%	0,1%	12,6
50-59	1720	18,0%	806,5	298	24,4%	139,7	79	5,0%	0,4%	37,0
60-69	1671	17,4%	1137,4	350	28,6%	238,2	161	10,2%	1,6%	109,6
70-79	1597	16,7%	1552,0	243	19,9%	236,2	356	22,4%	6,0%	346,0
>= 80	1930	20,1%	2766,2	37	3,0%	53,0	949	59,8%	18,6%	1360,2
Total	9579	100,0%	633,8	1223	100,0%	80,9	1586	100,0%	1,1%	104,9

*Incidencia acumulada por 100.000 habitantes ** Defunciones / casos confirmados

Fuente: Servicio de Epidemiología. D.G. Salud Pública y Adicciones



Tabla 6. Casos confirmados COVID19 acumulados desde 10 de mayo 2020 hasta 26 de septiembre 2021 por grupos de edad y situación clínica (N=139146). Hombres. Región de Murcia

Grupos de edad	Hospitalizados PCR/Ag+ desde 10 mayo 2020			UCI PCR/Ag+ desde 10 mayo 2020			Defunciones PCR/Ag+ desde 10 mayo 2020			
	Casos acum.	%	IA*	Casos acum.	%	IA*	Casos acum.	%	Letalidad (%)**	IA*
< 2 años	44	0,8%	299,4	1	0,1%	6,8	0	0,0%	0,0%	0,0
2-4	8	0,2%	32,5	0	0,0%	0,0	0	0,0%	0,0%	0,0
5-14	32	0,6%	34,6	3	0,4%	3,2	0	0,0%	0,0%	0,0
15-29	204	3,8%	152,1	16	1,9%	11,9	1	0,1%	0,0%	0,7
30-39	371	7,0%	347,9	47	5,5%	44,1	6	0,7%	0,1%	5,6
40-49	821	15,4%	619,9	138	16,2%	104,2	27	3,1%	0,2%	20,4
50-59	1043	19,6%	973,1	205	24,0%	191,3	58	6,6%	0,7%	54,1
60-69	1016	19,1%	1428,0	255	29,9%	358,4	118	13,4%	2,2%	165,9
70-79	916	17,2%	1957,8	164	19,2%	350,5	226	25,6%	8,0%	483,0
>= 80	877	16,4%	3291,1	24	2,8%	90,1	447	50,6%	23,8%	1677,4
Total	5332	100,0%	704,6	853	100,0%	112,7	883	100,0%	1,3%	116,7

*Incidencia acumulada por 100.000 habitantes ** Defunciones / casos confirmados

Fuente: Servicio de Epidemiología. D.G. Salud Pública y Adicciones

Tabla 7. Casos confirmados COVID19 acumulados desde 10 de mayo 2020 hasta 26 de septiembre 2021 por grupos de edad y situación clínica (N=139146). Mujeres. Región de Murcia

Grupos de edad	Hospitalizados PCR/Ag+ desde 10 mayo 2020			UCI PCR/Ag+ desde 10 mayo 2020			Defunciones PCR/Ag+ desde 10 mayo 2020			
	Casos acum.	%	IA*	Casos acum.	%	IA*	Casos acum.	%	Letalidad (%)**	IA*
< 2 años	19	0,4%	134,3	0	0,0%	0,0	0	0,0%	0,0%	0,0
2-4	2	0,0%	8,6	1	0,3%	4,1	0	0,0%	0,0%	0,0
5-14	17	0,4%	19,5	1	0,3%	1,1	0	0,0%	0,0%	0,0
15-29	264	6,2%	211,1	17	4,6%	12,7	0	0,0%	0,0%	0,0
30-39	390	9,2%	381,0	30	8,1%	28,1	2	0,3%	0,0%	1,9
40-49	489	11,5%	401,8	41	11,1%	31,0	5	0,7%	0,0%	3,8
50-59	677	15,9%	638,3	93	25,1%	86,8	21	3,0%	0,2%	19,6
60-69	655	15,4%	864,6	95	25,7%	133,5	43	6,1%	0,9%	60,4
70-79	681	16,0%	1213,6	79	21,4%	168,9	130	18,5%	4,2%	277,9
>= 80	1053	24,8%	2441,9	13	3,5%	48,8	502	71,4%	15,5%	1883,8
Total	4247	100,0%	562,9	370	100,0%	48,9	703	100,0%	1,0%	92,9

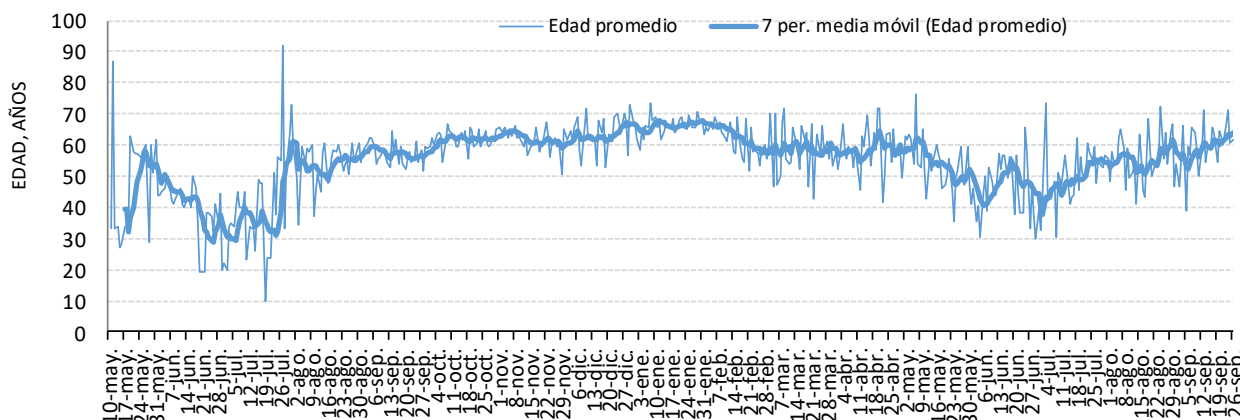
*Incidencia acumulada por 100.000 habitantes ** Defunciones / casos confirmados

Fuente: Servicio de Epidemiología. D.G. Salud Pública y Adicciones



La evolución desde el 11 de mayo de 2020 de la media de edad en casos confirmados con ingreso hospitalario según fecha de ingreso se recoge en la Figura 7.

Figura 7. Media de edad según fecha de ingreso hospitalario y media móvil de edad en 7 días desde 11 de mayo de 2020 hasta 26 de septiembre 2021. Región de Murcia



Fuente: Servicio de Epidemiología. D.G. Salud Pública y Adicciones

En el caso de las dos últimas semanas, la situación clínica según grupos de edad está recogida en la Tabla 8.

Tabla 8. Casos confirmados COVID-19 por grupos de edad y situación clínica semanas 37 y 38 de 2021 (N=1313). Región de Murcia

Grupos de edad	Hospitalizados PCR/Ag+ Semanas 37 y 38			UCI PCR/Ag+ Semanas 37 y 38			Defunciones PCR/Ag+ Semanas 37 y 38***			
	Casos	%	IA*	Casos	%	IA*	Casos	%	Letalidad (%)**	IA*
< 2 años	0	0,0%	0,0	0	0,0%	0,0	0	0,0%	0,0%	0,0
2-4	1	1,3%	2,1	0	0,0%	0,0	0	0,0%	0,0%	0,0
5-14	0	0,0%	0,0	1	14,3%	0,6	0	0,0%	0,0%	0,0
15-29	2	2,5%	0,8	0	0,0%	0,0	0	0,0%	0,0%	0,0
30-39	12	15,2%	5,7	3	42,9%	1,4	0	0,0%	0,0%	0,0
40-49	9	11,4%	3,5	0	0,0%	0,0	0	0,0%	0,0%	0,0
50-59	8	10,1%	3,8	0	0,0%	0,0	0	0,0%	0,0%	0,0
60-69	10	12,7%	6,8	1	14,3%	0,7	0	0,0%	0,0%	0,0
70-79	9	11,4%	8,7	1	14,3%	1,0	0	0,0%	0,0%	0,0
>= 80	28	35,4%	40,1	1	14,3%	1,4	3	100,0%	3,8%	4,3
Total	79	100,0%	5,2	7	100,0%	0,5	3	100,0%	0,2%	0,2

*Incidencia acumulada por 100.000 habitantes ** Defunciones / casos confirmados

*** Incluye únicamente a casos confirmados con fecha de diagnóstico dentro de las semanas señaladas

Fuente: Servicio de Epidemiología. D.G. Salud Pública y Adicciones

Mientras que en caso de la situación clínica de los casos confirmados pertenecientes a las últimas cuatro semanas se presenta en la Tabla 9.

Tabla 9. Casos confirmados COVID-19 por grupos de edad y situación clínica últimas 4 semanas* (N=3333). Región de Murcia**

Grupos de edad	Hospitalizados PCR/Ag+ últimas 4 semanas			UCI PCR/Ag+ últimas 4 semanas			Defunciones PCR/Ag+ últimas 4 semanas			
	Casos	%	IA*	Casos	%	IA*	Casos	%	Letalidad (%)**	IA*
< 2 años	7	3,3%	24,3	0	0,0%	0,0	0	0,0%	0,0%	0,0
2-4	1	0,5%	2,1	0	0,0%	0,0	0	0,0%	0,0%	0,0
5-14	1	0,5%	0,6	1	4,3%	0,6	0	0,0%	0,0%	0,0
15-29	13	6,2%	5,0	1	4,3%	0,4	0	0,0%	0,0%	0,0
30-39	26	12,4%	12,4	5	21,7%	2,4	1	7,1%	0,2%	0,5
40-49	26	12,4%	10,2	4	17,4%	1,6	1	7,1%	0,2%	0,4
50-59	28	13,4%	13,1	4	17,4%	1,9	0	0,0%	0,0%	0,0
60-69	26	12,4%	17,7	3	13,0%	2,0	0	0,0%	0,0%	0,0
70-79	27	12,9%	26,2	3	13,0%	2,9	6	42,9%	4,4%	5,8
>= 80	54	25,8%	77,4	2	8,7%	2,9	6	42,9%	4,1%	8,6
Total	209	100,0%	13,8	23	100,0%	1,5	14	100,0%	0,4%	0,9

*Incidencia acumulada por 100.000 habitantes ** Defunciones / casos confirmados

*** Incluye casos confirmados con fecha de diagnóstico dentro de las últimas 4 semanas en lugar de 2, porque la historia natural e la enfermedad no posibilita analizar el ingreso hospitalario/defunción en los casos confirmados en solo las 2 últimas semanas.

Fuente: Servicio de Epidemiología. D.G. Salud Pública y Adicciones

Desde el 10 de mayo hasta el 26 de septiembre 2021, la mediana de tiempo desde la fecha de inicio de síntomas hasta el ingreso hospitalario en aquellos pacientes hospitalizados que no estaban previamente ingresados ha sido de 7 días (P25: 3, P75: 10).

La mediana de tiempo desde la fecha de inicio de síntomas hasta el ingreso en UCI en aquellos pacientes hospitalizados que no estaban previamente ingresados ha sido de 8 días (P25: 6, P75: 11).



La distribución de los casos hospitalizados acumulados desde el 10 de mayo según hospital donde se produce el ingreso se presenta en la Tabla 10.

Tabla 10. Distribución porcentual de casos confirmados acumulados COVID-19 desde 10 de mayo 2020 hasta 26 de septiembre 2021 hospitalizados según hospital (N=9579). Región de Murcia

Hospital	%
VIRGEN DE LA ARRIXACA, HOSPITAL UNIVERSITARIO	19,7%
REINA SOFÍA, HOSPITAL GENERAL UNIVERSITARIO	15,4%
SANTA LUCÍA, HOSPITAL DE	14,6%
MORALES MESEGUER, HOSPITAL GENERAL UNIVERSITARIO	14,5%
RAFAEL MENDEZ, HOSPITAL	10,5%
LOS ARCOS, HOSPITAL	8,7%
VIRGEN DEL CASTILLO, HOSPITAL	4,9%
LA VEGA LORENZO GUIRAO, HOSPITAL DE	3,7%
NOROESTE, HOSPITAL COMARCAL DEL	3,5%
STª MARIA DEL ROSELL, HOSPITAL GENERAL	1,7%
VIRGEN DE LA VEGA, CLÍNICA	1,0%
CLÍNICA VIRGEN DE LA CARIDAD	0,6%
MOLINA, HOSPITAL DE	0,5%
RESTO	0,8%
Total	100,0%

Fuente: Servicio de Epidemiología. D.G. Salud Pública y Adicciones.

7. CASOS EN PROFESIONALES SANITARIOS

En los casos confirmados de profesionales sanitarios se incluye a todos ellos independientemente de si el contagio ha sido en relación a su actividad laboral o sin relación con dicha actividad (extra-laboral).

En la Tabla 11 se recoge información sobre la categoría profesional de los casos que son profesionales sanitarios.

Tabla 11. Casos confirmados COVID-19 desde 10 de mayo 2020 hasta 26 de septiembre 2021 según ocupación en profesionales sanitarios (N=4481*). Región de Murcia

Ocupación**	Casos acum.	%
AUXILIAR ENFERMERÍA	1256	28,0%
ENFERMERO/A	1143	25,5%
MÉDICO/A	540	12,1%
TÉCNICO/A SANITARIO	178	4,0%
CELADOR/A	164	3,7%
FISIOTERAPEUTA	145	3,2%
FARMACÉUTICO/A	76	1,7%
GEROCULTOR/A	40	0,9%
RESTO	939	21,0%
Total	4481	100%

*Esta cifra incluye todos los casos de profesionales sanitarios, independientemente de si el contagio se ha producido en relación a su actividad laboral o sin relación con dicha actividad (extra-laboral).

** Auxiliar Enfermería incluye tanto los casos de auxiliares de enfermería como a los auxiliares de clínica

Fuente: Servicio de Epidemiología. D.G. Salud Pública y Adicciones.