



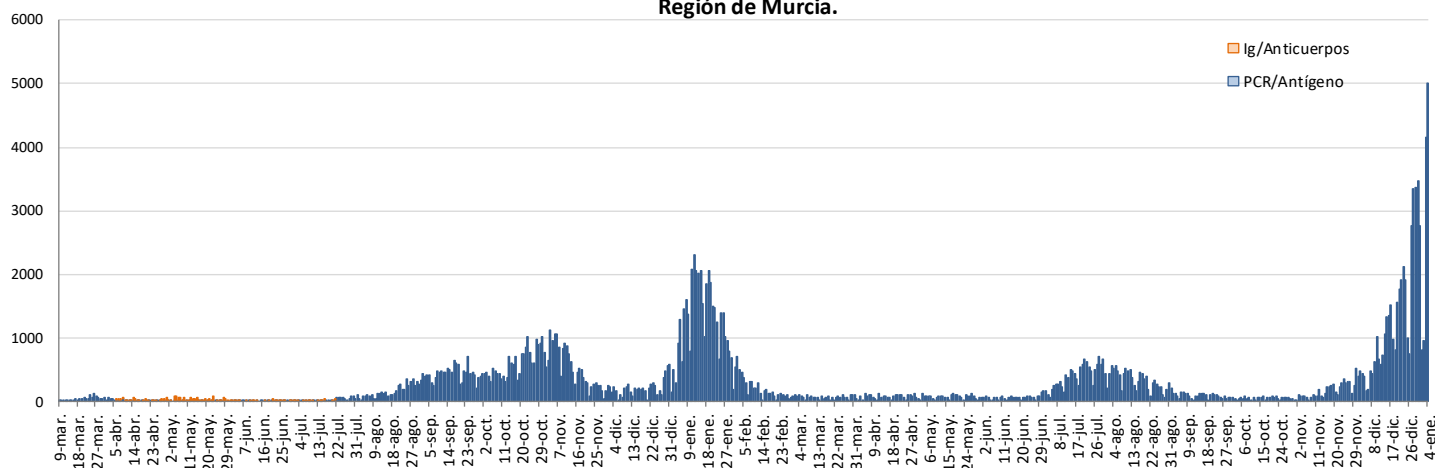
## INFORME EPIDEMIOLÓGICO SEMANAL COVID-19 REGIÓN DE MURCIA

**A 5 DE ENERO DE 2022**

En la Región de Murcia hasta la fecha del informe se han registrado 196394 casos confirmados de COVID-19. Actualmente se encuentran ingresados en hospitales de la Región 381 casos, de los cuales 76 se encuentran en UCI.

Se ha dado el alta epidemiológica a 172350 pacientes y se han producido 1848 fallecimientos (incluyendo casos con diagnóstico por anticuerpos).

**Figura 1. Número de casos confirmados COVID-19 por fecha de notificación. 2020-2021  
Región de Murcia.**



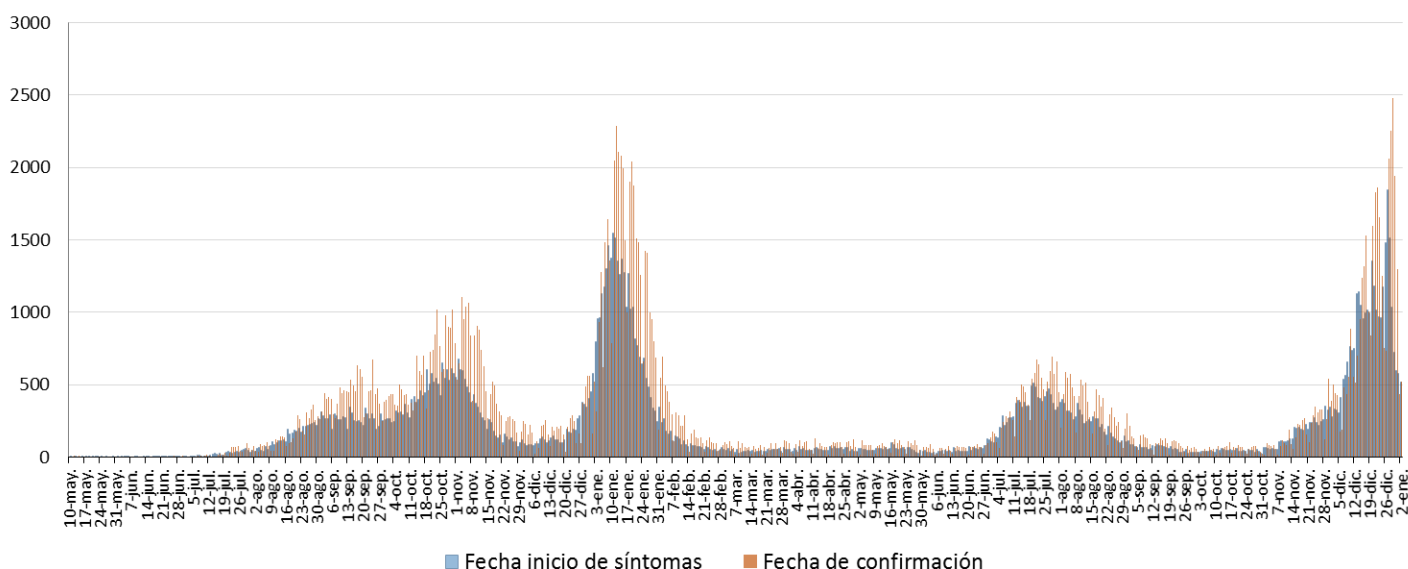
Fuente: Servicio de Epidemiología. D.G. Salud Pública y Adicciones.

Los datos que se presentan a continuación son aquellos sobre los que se tiene información epidemiológica detallada y corresponden a los casos acumulados confirmados por pruebas diagnósticas en la Región de Murcia a partir del 10 de mayo de 2020 hasta la última semana epidemiológica completa (semana nº 52, del 27/12/2021 al 02/01/2022), que suman un total de 190075 casos. También se presentan los casos en la última y dos últimas semanas epidemiológicas (semanas 51 y 52).

## 1. NÚMERO DE CASOS CONFIRMADOS POR FECHA DE INICIO DE SÍNTOMAS Y CONFIRMACIÓN

Los datos que se presentan a continuación son aquellos sobre los que se tiene información epidemiológica detallada sobre la fecha de inicio de síntomas y fecha de confirmación, todo ello desde el 10 de mayo.

**Figura 2. Casos confirmados COVID-19 por fecha de inicio de síntomas (N=133287) y confirmación (N=182666). Región de Murcia 2020/21**



Fuente: Servicio de Epidemiología. D. G. Salud Pública y Adicciones

La curva epidémica por fecha de inicio de síntomas (Figura 2) es la que muestra la evolución de la epidemia con la información relativa a los casos confirmados sintomáticos.

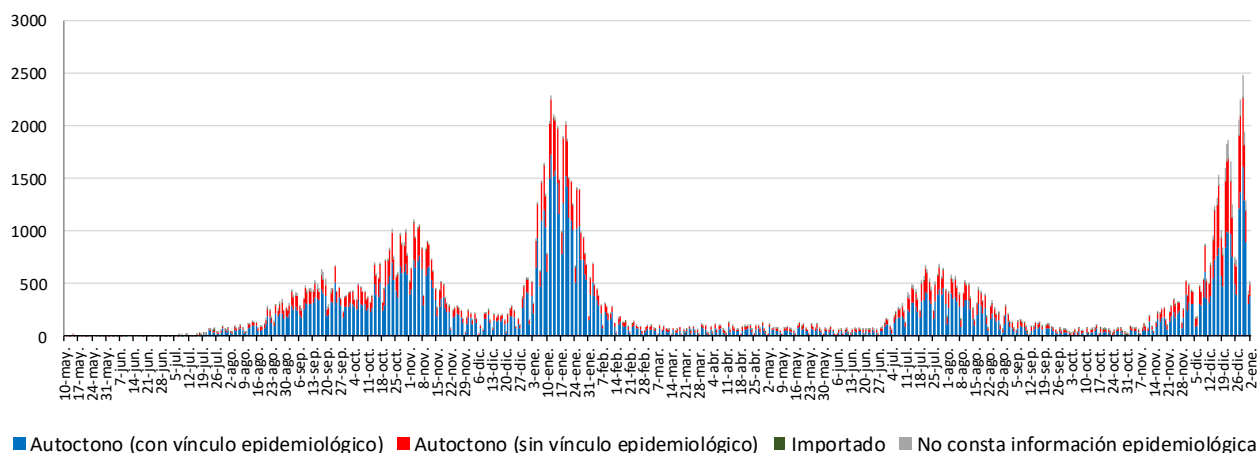
Debido al periodo de incubación que es de 1 a 14 días, la curva que corresponde a la Fecha de Inicio de Síntomas (FIS) puede ir modificándose en los últimos 14 días.



## 2. CASOS SEGÚN EL ORIGEN DEL CONTAGIO

Los casos confirmados según el origen del contagio y fecha de confirmación se presentan en la Figura 3.

**Figura 3. Casos confirmados COVID-19 según origen de contagio y fecha de confirmación (N=182666). Región de Murcia 2020/21**



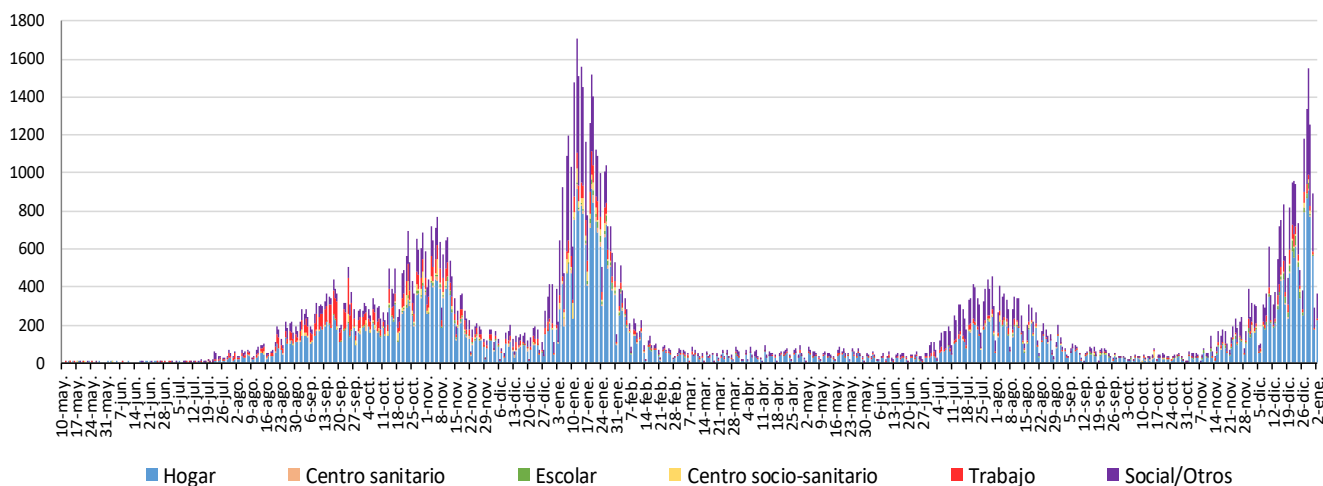
Fuente: Servicio de Epidemiología. D. G. Salud Pública y Adicciones

Del total de casos confirmados desde el 10 mayo (190075), no consta información epidemiológica en el 4% de los casos, el 0,4% son importados (tanto de otro país como de otra CCAA), el 68,0% son autóctonos con vínculo epidemiológico constatado (contacto con un caso confirmado) y el 27,5% restante son autóctonos sin vínculo epidemiológico.

De los 124165 casos **con vínculo epidemiológico constatado**, 2499 (2,0%) están relacionados con centros socio-sanitarios, 1244 (1,0%) son casos con contagio en centros sanitarios, 69823 (56,2%) corresponden a contagios en el hogar, 11370 (9,2%) han sido laborales, 2113 (1,7%) de ámbito escolar, 35552 (28,6%) el contagio procede de otros ámbitos, principalmente social/ocio. En el 1,3% restante no consta el ámbito. En el apartado de centros socio-sanitarios hemos incluido a los trabajadores y residentes.



**Figura 4. Casos confirmados COVID-19 autóctonos con vínculo epidemiológico según origen de contagio y fecha de confirmación (N=124165). Región de Murcia 2020/21**



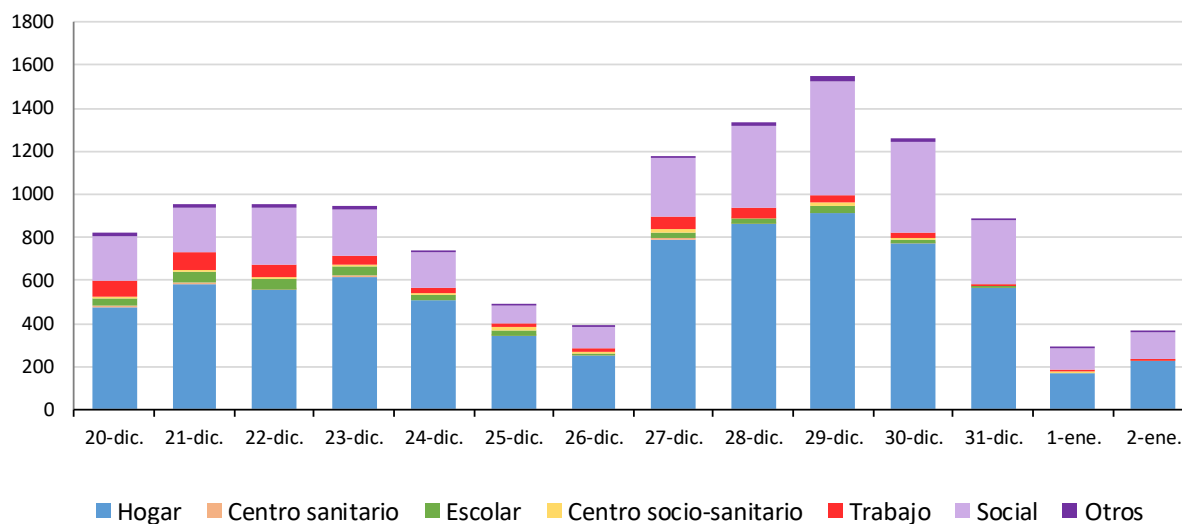
Fuente: Servicio de Epidemiología. D. G. Salud Pública y Adicciones

En la Figura 4 se observa que, en los casos autóctonos con vínculo epidemiológico, según origen del contagio, los casos predominantes son los contagiados en el hogar y en otros ámbitos (principalmente social/ocio).

En las dos últimas semanas, ha habido 12534 casos **con vínculo epidemiológico** constatado. De ellos, 112 (0,9%) han sido en centros socio-sanitarios, 7631 (60,9%) en el hogar, 509 (4,1%) en el trabajo, 32 (0,3%) en centros sanitarios, 354 (2,8%) de ámbito escolar, 3361 (26,8%) de origen social, 151 (1,2%) de otros ámbitos. En el resto de casos (3,1%) no consta el ámbito.



**Figura 5. Casos confirmados COVID-19 autóctonos con vínculo epidemiológico según origen de contagio y fecha de confirmación semanas 51 y 52 de 2021 (N=12534). Región de Murcia**



En la Figura 5 se observa que, en los casos autóctonos con vínculo epidemiológico dentro de las dos últimas dos semanas, los casos predominantes son los contagiados en el hogar y en el ámbito social/ocio.



### 3. CASOS SEGÚN MUNICIPIO DE LA REGIÓN DE MURCIA

Los casos por PCR/Ag positiva según municipio de residencia se muestran en la Tabla 1.

**Tabla 1. Casos confirmados COVID-19 desde 10 de mayo 2020 hasta 2 de enero 2022 por municipio residencia (N=190075)**

Municipio	Población	Casos acum.	IA*	Defun.	PCR/Ag+ Semanas 51 y 52		PCR/Ag+ con FIS Semanas 51 y 52		PCR/Ag+ Semana 52		PCR/Ag+ con FIS Semana 52	
					Casos	IA*	Casos	IA*	Casos	IA*	Casos	IA*
Abanilla	6097	794	13022,8	10	70	1148,1	64	1049,7	50	820,1	45	738,1
Abarán	13022	1396	10720,3	8	237	1820,0	109	837,0	179	1374,6	68	522,2
Águilas	35722	2953	8266,6	32	539	1508,9	267	747,4	325	909,8	118	330,3
Albudeite	1375	210	15272,7	2	9	654,5	6	436,4	7	509,1	3	218,2
Alcantarilla	42345	4880	11524,4	27	805	1901,1	514	1213,8	449	1060,3	222	524,3
Los Alcázares	16590	1987	11977,1	14	208	1253,8	96	578,7	130	783,6	36	217,0
Aledo	1031	97	9408,3	1	6	582,0	4	388,0	1	97,0	3	291,0
Alguazas	9761	1192	12211,9	16	136	1393,3	85	870,8	79	809,3	45	461,0
Alhama de Murcia	22160	2622	11832,1	18	209	943,1	149	672,4	108	487,4	59	266,2
Archena	19428	2419	12451,1	29	211	1086,1	136	700,0	107	550,8	71	365,5
Beniel	11465	1243	10841,7	12	112	976,9	71	619,3	68	593,1	33	287,8
Blanca	6569	642	9773,2	8	112	1705,0	53	806,8	66	1004,7	12	182,7
Bullas	11553	1137	9841,6	9	219	1895,6	109	943,5	85	735,7	23	199,1
Calasparra	10133	782	7717,4	9	147	1450,7	90	888,2	102	1006,6	46	454,0
Campos del Río	2032	268	13189,0	9	30	1476,4	25	1230,3	27	1328,7	16	787,4
Caravaca de la Cruz	25688	4815	18744,2	55	930	3620,4	552	2148,9	566	2203,4	239	930,4
Cartagena	216108	24306	11247,2	288	3368	1558,5	2290	1059,7	1663	769,5	1075	497,4
Cehegín	14769	1806	12228,3	25	269	1821,4	173	1171,4	187	1266,2	75	507,8
Ceutí	12007	1533	12767,6	16	148	1232,6	115	957,8	105	874,5	77	641,3
Cieza	35283	4290	12158,8	44	500	1417,1	207	586,7	309	875,8	102	289,1
Fortuna	10289	1570	15259,0	15	103	1001,1	68	660,9	51	495,7	36	349,9
Fuente Álamo	16787	2052	12223,7	25	223	1328,4	156	929,3	134	798,2	80	476,6
Jumilla	25994	4902	18858,2	54	551	2119,7	235	904,1	314	1208,0	98	377,0
Librilla	5325	505	9483,6	2	94	1765,3	49	920,2	58	1089,2	19	356,8
Lorca	95515	12673	13268,1	95	1534	1606,0	940	984,1	1049	1098,3	447	468,0
Lorquí	7246	1020	14076,7	5	105	1449,1	67	924,6	41	565,8	24	331,2
Mazarrón	32839	2873	8748,7	26	233	709,5	176	535,9	134	408,1	95	289,3
Molina de Segura	73095	8325	11389,3	79	931	1273,7	544	744,2	523	715,5	250	342,0
Moratalla	7804	1269	16260,9	16	195	2498,7	99	1268,6	113	1448,0	50	640,7
Mula	17021	2228	13089,7	16	212	1245,5	158	928,3	141	828,4	92	540,5
Murcia	459403	59098	12864,1	488	8181	1780,8	5155	1122,1	4615	1004,6	2299	500,4
Ojós	510	35	6862,7	1	5	980,4	2	392,2	2	392,2	1	196,1
Pliego	3843	369	9601,9	0	76	1977,6	63	1639,3	38	988,8	23	598,5
Puerto Lumbreras	15780	1506	9543,7	10	255	1616,0	148	937,9	162	1026,6	73	462,6
Ricote	1253	136	10854,0	4	11	877,9	10	798,1	7	558,7	4	319,2
San Javier	33129	4056	12243,0	20	537	1620,9	282	851,2	317	956,9	119	359,2
San Pedro del Pinatar	25932	3367	12984,0	24	451	1739,2	218	840,7	279	1075,9	90	347,1
Santomera	16270	1713	10528,6	20	177	1087,9	118	725,3	83	510,1	43	264,3
Torre Pacheco	36464	5457	14965,4	24	594	1629,0	299	820,0	368	1009,2	136	373,0
Las Torres de Cotillas	21753	2694	12384,5	20	394	1811,2	230	1057,3	213	979,2	94	432,1
Totana	32529	5300	16293,2	39	426	1309,6	234	719,4	203	624,1	86	264,4
Ulea	849	97	11425,2	1	10	1177,9	7	824,5	5	588,9	2	235,6
La Unión	20538	2274	11072,2	12	242	1178,3	181	881,3	127	618,4	87	423,6
Villanueva del Segura	3111	407	13082,6	17	35	1125,0	20	642,9	19	610,7	8	257,2
Yecla	34834	6080	17454,2	64	812	2331,1	367	1053,6	551	1581,8	188	539,7
OtrasCCAA/Desconoc.		697		3	65		19		28		6	
<b>Total</b>	<b>1511251</b>	<b>190075</b>	<b>12577,3</b>	<b>1712</b>	<b>24717</b>	<b>1635,6</b>	<b>14960</b>	<b>989,9</b>	<b>14188</b>	<b>938,8</b>	<b>6818</b>	<b>451,1</b>

\*Incidenc. Acum. x100.000hab.

FIS: fecha inicio síntomas

Fuente: Servicio de Epidemiología. D.G. Salud Pública y Adicciones

Como se muestra en la Tabla 1, desde el 10 de mayo de 2020 hasta el 2 de enero 2022 se han producido 1712 defunciones, de las cuales 968 corresponden a hombres (56,5%) y 744 en mujeres (43,5%). El 86,7% de las defunciones (1485) se han producido en mayores de 65 años. Desde el 1 de enero de 2021 se han producido el 63,3% de todas las defunciones acaecidas desde el 10 de mayo de 2020.

#### 4. CASOS E INCIDENCIA POR ÁREA DE SALUD

Los casos por PCR/Antígeno positivos según el área de salud en la que residen se presenta en la Tabla 2.

**Tabla 2. Casos confirmados COVID-19 desde 10 de mayo 2020 hasta 2 de enero 2022 por área de salud (N=190075). Región de Murcia**

Área de Salud	Población	Casos acum.	% Total casos	IA*	PCR/Ag+ Semanas 51 y 52		PCR/Ag+ con FIS Semanas 51 y 52		PCR/Ag+ Semana 52		PCR/Ag+ con FIS Semana 52	
					Casos	IA*	Casos	IA*	Casos	IA*	Casos	IA*
Murcia Oeste	269627	32078	16,9%	11897,2	4245	1574,4	2745	1018,1	2433	902,4	1240	459,9
Cartagena	288536	30528	16,1%	10580,3	3850	1334,3	2682	929,5	1958	678,6	1289	446,7
Lorca	180577	21889	11,5%	12121,7	2592	1435,4	1493	826,8	1636	906,0	675	373,8
Noroeste	69947	9557	5,0%	13663,2	1686	2410,4	984	1406,8	1007	1439,7	413	590,4
Altiplano	60828	10851	5,7%	17838,8	1339	2201,3	585	961,7	854	1404,0	278	457,0
Vega Media del Segura	272042	32368	17,0%	11898,2	3952	1452,7	2543	934,8	2207	811,3	1212	445,5
Murcia Este	204969	24818	13,1%	12108,2	3062	1493,9	1875	914,8	1694	826,5	794	387,4
Mar Menor	109851	14333	7,5%	13047,7	1737	1581,2	854	777,4	1059	964,0	357	325,0
Vega Alta del Segura	54874	6227	3,3%	11347,8	823	1499,8	359	654,2	533	971,3	176	320,7
Otras CCAA		7426	3,9%		1431		840		807		384	
<b>Total</b>	<b>1511251</b>	<b>190075</b>	<b>100,0%</b>	<b>12577,3</b>	<b>24717</b>	<b>1635,5</b>	<b>14960</b>	<b>989,9</b>	<b>14188</b>	<b>938,8</b>	<b>6818</b>	<b>451,1</b>

\*Incidencia acumulada por 100.000 habitantes

FIS: fecha inicio síntomas

Fuente: Servicio de Epidemiología. D.G. Salud Pública y Adicciones.



## 5. CASOS SEGÚN GRUPO DE EDAD Y SEXO

La mediana de edad en los casos confirmados con edad conocida es 37 años (36 en hombres y 37 en mujeres) y el 51,6% de los casos confirmados son mujeres. La distribución por edad y sexo se presenta en la Tabla 3.

**Tabla 3. Casos confirmados COVID-19 desde 10 de mayo 2020 hasta 2 de enero 2022 por edad y sexo (N=190068). Región de Murcia**

Grupos de edad	Total PCR/Ag+ desde 10 mayo 2020			Hombres PCR/Ag+ desde 10 mayo 2020			Mujeres PCR/Ag+ desde 10 mayo 2020			Ambos sexos PCR/Ag+ Semanas 51 y 52			Ambos sexos PCR/Ag+ Semana 52		
	Casos acum.	%	IA*	Casos acum.	%	IA*	Casos acum.	%	IA*	Casos	%	IA*	Casos	%	IA*
< 2 años	10623	5,6%	36825,3	5218	5,7%	35503,8	5405	5,5%	38197,9	4375	17,7%	15166,2	3366	23,7%	11668,5
2-4	5087	2,7%	10637,1	2525	2,7%	10265,1	2562	2,6%	11031,2	615	2,5%	1286,0	287	2,0%	600,1
5-14	21678	11,4%	12083,1	10984	11,9%	11888,5	10694	10,9%	12289,8	3032	12,3%	1690,0	1555	11,0%	866,7
15-29	43403	22,8%	16746,3	21219	23,0%	15817,6	22184	22,6%	17742,8	4513	18,3%	1741,3	2503	17,6%	965,7
30-39	27483	14,5%	13149,6	13082	14,2%	12266,4	14401	14,7%	14069,8	3321	13,4%	1589,0	1598	11,3%	764,6
40-49	30535	16,1%	12014,2	14622	15,9%	11039,9	15913	16,2%	13074,5	3713	15,0%	1460,9	1895	13,4%	745,6
50-59	24010	12,6%	11258,8	11579	12,6%	10802,8	12431	12,7%	11719,5	2661	10,8%	1247,8	1438	10,1%	674,3
60-69	13946	7,3%	9493,0	7096	7,7%	9973,6	6850	7,0%	9041,6	1445	5,8%	983,6	823	5,8%	560,2
70-79	7310	3,8%	7104,1	3502	3,8%	7485,0	3808	3,9%	6786,4	654	2,6%	635,6	452	3,2%	439,3
>= 80	5993	3,2%	8589,5	2249	2,4%	8439,7	3744	3,8%	8682,1	388	1,6%	556,1	271	1,9%	388,4
>= 65	18850	9,9%	8076,2	8580	9,3%	8379,8	10270	10,5%	7838,9	1593	6,4%	682,5	1051	7,4%	450,3
<b>Total</b>	<b>190068</b>	<b>100,0%</b>	<b>12576,9</b>	<b>92076</b>	<b>100,0%</b>	<b>12316,0</b>	<b>97992</b>	<b>100,0%</b>	<b>12986,8</b>	<b>24717</b>	<b>100,0%</b>	<b>1635,5</b>	<b>14188</b>	<b>100,0%</b>	<b>938,8</b>

\*Incidencia acumulada por 100.000 habitantes

Fuente: Servicio de Epidemiología. D.G. Salud Pública y Adicciones.

Según casos por grupos de edad, en las dos últimas semanas el porcentaje de casos jóvenes de 15-29 años representa el 18,3% y el de menores de 15 años es el 32,5%. Por otra parte, el porcentaje de casos de 60 o más años es el 10,1% en los últimos 14 días.



Respecto a la incidencia acumulada, en las dos últimas semanas, el grupo de < 2 años, es el de mayor incidencia, seguido del grupo de 15-29 años

## 6. CASOS SEGÚN GRUPO DE EDAD, SITUACIÓN CLÍNICA Y DEFUNCIONES

Se ha registrado la hospitalización en algún momento durante su enfermedad (no se refiere a los hospitalizados a día de hoy) de 10720 casos de los 190075 encuestados (5,6%), con un 6,5% de hospitalizaciones en hombres y un 4,8% en mujeres. La media de edad en el conjunto de hospitalizados es de 61 años (58 años en los casos UCI) y mediana 62 años (60 años en los casos UCI).

La mediana de tiempo de hospitalización, excluyendo fallecidos, es de 7 días (P25: 4, P75: 15) y la de estancia en UCI de 9 días (P25: 6, P75: 20).

En la Tabla 4 y Figura 6 se muestra la distribución de los casos según si presentan o no síntomas por grupos de edad y el total.

**Tabla 4. Casos confirmados COVID-19 desde 10 de mayo 2020 hasta 2 de enero 2022 según presencia de síntomas y grupos de edad (N=179250). Región de Murcia**

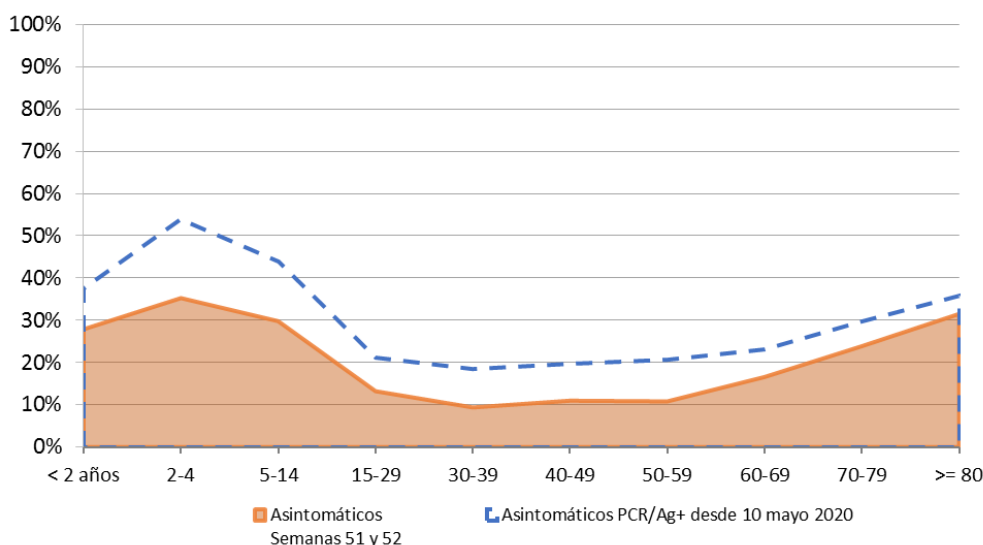
Edad	Asintomáticos PCR/Ag+ desde 10 mayo 2020		Sintomáticos PCR/Ag+ desde 10 mayo 2020		Asintomáticos Semanas 51 y 52		Sintomáticos Semanas 51 y 52	
	Casos acum.	%*	Casos acum.	%*	Casos	%*	Casos	%*
< 2 años	1193	37,5%	1986	62,5%	87	27,9%	225	72,1%
2-4	2724	54,0%	2324	46,0%	213	35,3%	391	64,7%
5-14	9397	43,8%	12069	56,2%	888	29,8%	2092	70,2%
15-29	9055	21,3%	33495	78,7%	577	13,2%	3780	86,8%
30-39	4990	18,6%	21875	81,4%	302	9,4%	2916	90,6%
40-49	5930	19,8%	24014	80,2%	398	11,0%	3226	89,0%
50-59	4873	20,7%	18715	79,3%	280	10,8%	2309	89,2%
60-69	3155	23,0%	10546	77,0%	231	16,6%	1162	83,4%
70-79	2137	29,8%	5029	70,2%	150	23,9%	478	76,1%
>= 80	2061	35,9%	3682	64,1%	116	31,5%	252	68,5%
<b>Total</b>	<b>45515</b>	<b>25,4%</b>	<b>133735</b>	<b>74,6%</b>	<b>3242</b>	<b>16,2%</b>	<b>16831</b>	<b>83,8%</b>

\* Porcentaje de asintomáticos por grupos de edad

Fuente: Servicio de Epidemiología. D.G. Salud Pública y Adicciones.



**Figura 6. Porcentaje de casos asintomáticos confirmados COVID-19 desde 10 de mayo 2020 hasta 2 de enero 2022 por edad (N=179250). Región de Murcia**



Fuente: Servicio de Epidemiología. D.G. Salud Pública y Adicciones.

La distribución del total de casos acumulados en ambos sexos, hombres y mujeres, por edad según situación clínica y defunciones se presenta en la Tabla 5, 6 y 7 respectivamente.

**Tabla 5. Casos confirmados COVID-19 acumulados desde 10 de mayo 2020 hasta 2 de enero 2022 por grupos de edad y situación clínica (N=190075). Ambos sexos. Región de Murcia**

Grupos de edad	Hospitalizados PCR/Ag+ desde 10 mayo 2020			UCI PCR/Ag+ desde 10 mayo 2020			Defunciones PCR/Ag+ desde 10 mayo 2020			
	Casos acum.	%	IA*	Casos acum.	%	IA*	Casos acum.	%	Letalidad (%)**	IA*
< 2 años	69	0,6%	239,2	1	0,1%	3,5	0	0,0%	0,0%	0,0
2-4	15	0,1%	31,4	1	0,1%	2,1	0	0,0%	0,0%	0,0
5-14	56	0,5%	31,2	3	0,2%	1,7	0	0,0%	0,0%	0,0
15-29	519	4,8%	200,2	40	2,9%	15,4	1	0,1%	0,0%	0,4
30-39	851	7,9%	407,2	90	6,4%	43,1	9	0,5%	0,0%	4,3
40-49	1477	13,8%	581,1	207	14,8%	81,4	36	2,1%	0,1%	14,2
50-59	1901	17,7%	891,4	339	24,2%	159,0	90	5,3%	0,4%	42,2
60-69	1937	18,1%	1318,5	412	29,4%	280,4	186	10,9%	1,3%	126,6
70-79	1755	16,4%	1705,6	265	18,9%	257,5	382	22,3%	5,2%	371,2
>= 80	2140	20,0%	3067,2	45	3,2%	64,5	1008	58,9%	16,8%	1444,7
<b>Total</b>	<b>10720</b>	<b>100,0%</b>	<b>709,3</b>	<b>1403</b>	<b>100,0%</b>	<b>92,8</b>	<b>1712</b>	<b>100,0%</b>	<b>0,9%</b>	<b>113,3</b>

\*Incidencia acumulada por 100.000 habitantes \*\* Defunciones / casos confirmados

Fuente: Servicio de Epidemiología. D.G. Salud Pública y Adicciones



**Tabla 6. Casos confirmados COVID19 acumulados desde 10 de mayo 2020 hasta 2 de enero 2022 por grupos de edad y situación clínica (N=190075). Hombres. Región de Murcia**

Grupos de edad	Hospitalizados PCR/Ag+ desde 10 mayo 2020			UCI PCR/Ag+ desde 10 mayo 2020			Defunciones PCR/Ag+ desde 10 mayo 2020			
	Casos acum.	%	IA*	Casos acum.	%	IA*	Casos acum.	%	Letalidad (%)**	IA*
< 2 años	46	0,8%	313,0	1	0,1%	6,8	0	0,0%	0,0%	0,0
2-4	10	0,2%	40,7	0	0,0%	0,0	0	0,0%	0,0%	0,0
5-14	34	0,6%	36,8	2	0,2%	2,2	0	0,0%	0,0%	0,0
15-29	226	3,8%	168,5	21	2,1%	15,7	1	0,1%	0,0%	0,7
30-39	419	7,0%	392,9	57	5,8%	53,4	7	0,7%	0,1%	6,6
40-49	929	15,5%	701,4	157	16,0%	118,5	30	3,1%	0,2%	22,7
50-59	1170	19,5%	1091,6	235	24,0%	219,2	64	6,6%	0,6%	59,7
60-69	1179	19,6%	1657,1	299	30,5%	420,3	139	14,4%	2,0%	195,4
70-79	1015	16,9%	2169,4	179	18,3%	382,6	242	25,0%	6,9%	517,2
>= 80	979	16,3%	3673,8	28	2,9%	105,1	485	50,1%	21,6%	1820,0
<b>Total</b>	<b>6007</b>	<b>100,0%</b>	<b>793,8</b>	<b>979</b>	<b>100,0%</b>	<b>129,4</b>	<b>968</b>	<b>100,0%</b>	<b>1,1%</b>	<b>127,9</b>

\*Incidencia acumulada por 100.000 habitantes

\*\* Defunciones / casos confirmados

Fuente: Servicio de Epidemiología. D.G. Salud Pública y Adicciones

**Tabla 7. Casos confirmados COVID19 acumulados desde 10 de mayo 2020 hasta 2 de enero 2022 por grupos de edad y situación clínica (N=190075). Mujeres. Región de Murcia**

Grupos de edad	Hospitalizados PCR/Ag+ desde 10 mayo 2020			UCI PCR/Ag+ desde 10 mayo 2020			Defunciones PCR/Ag+ desde 10 mayo 2020			
	Casos acum.	%	IA*	Casos acum.	%	IA*	Casos acum.	%	Letalidad (%)**	IA*
< 2 años	23	0,5%	162,5	0	0,0%	0,0	0	0,0%	0,0%	0,0
2-4	5	0,1%	21,5	1	0,2%	4,1	0	0,0%	0,0%	0,0
5-14	22	0,5%	25,3	1	0,2%	1,1	0	0,0%	0,0%	0,0
15-29	293	6,2%	234,3	19	4,5%	14,2	0	0,0%	0,0%	0,0
30-39	432	9,2%	422,1	33	7,8%	30,9	2	0,3%	0,0%	1,9
40-49	548	11,6%	450,3	50	11,8%	37,8	6	0,8%	0,0%	4,5
50-59	731	15,5%	689,2	104	24,5%	97,0	26	3,5%	0,2%	24,3
60-69	758	16,1%	1000,5	113	26,7%	158,8	47	6,3%	0,7%	66,1
70-79	740	15,7%	1318,8	86	20,3%	183,8	140	18,8%	3,7%	299,2
>= 80	1161	24,6%	2692,3	17	4,0%	63,8	523	70,3%	14,0%	1962,6
<b>Total</b>	<b>4713</b>	<b>100,0%</b>	<b>624,6</b>	<b>424</b>	<b>100,0%</b>	<b>56,0</b>	<b>744</b>	<b>100,0%</b>	<b>0,8%</b>	<b>98,3</b>

\*Incidencia acumulada por 100.000 habitantes

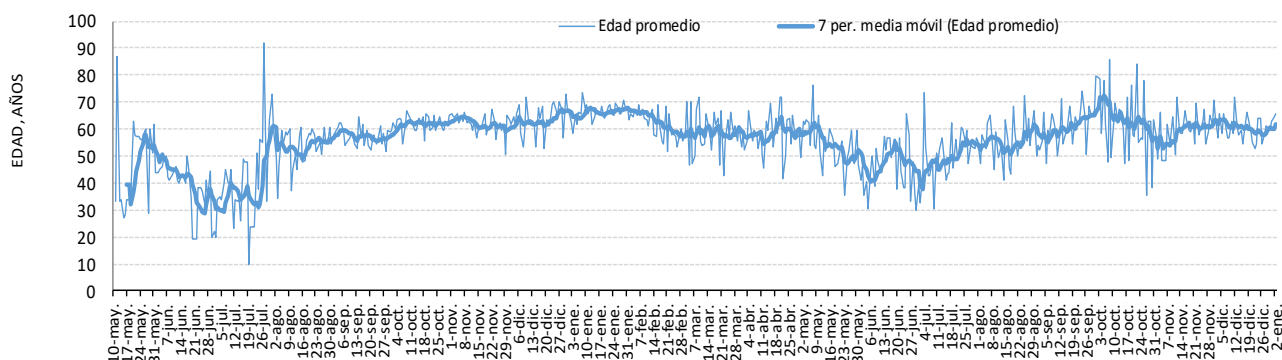
\*\* Defunciones / casos confirmados

Fuente: Servicio de Epidemiología. D.G. Salud Pública y Adicciones



La evolución desde el 11 de mayo de 2020 de la media de edad en casos confirmados con ingreso hospitalario según fecha de ingreso se recoge en la Figura 7.

**Figura 7. Media de edad según fecha de ingreso hospitalario y media móvil de edad en 7 días desde 11 de mayo de 2020 hasta 2 de enero 2022. Región de Murcia**



Fuente: Servicio de Epidemiología. D.G. Salud Pública y Adicciones

En el caso de las dos últimas semanas, la situación clínica según grupos de edad está recogida en la Tabla 8.

**Tabla 8. Casos confirmados COVID-19 por grupos de edad y situación clínica semanas 51 y 52 de 2021 (N=24717). Región de Murcia**

Grupos de edad	Hospitalizados PCR/Ag+ Semanas 51 y 52			UCI PCR/Ag+ Semanas 51 y 52			Defunciones PCR/Ag+ Semanas 51 y 52***			
	Casos	%	IA*	Casos	%	IA*	Casos	%	Letalidad (%)**	IA*
< 2 años	3	0,9%	10,4	0	0,0%	0,0	0	0,0%	0,0%	0,0
2-4	2	0,6%	4,2	0	0,0%	0,0	0	0,0%	0,0%	0,0
5-14	4	1,2%	2,2	0	0,0%	0,0	0	0,0%	0,0%	0,0
15-29	15	4,4%	5,8	2	5,3%	0,8	0	0,0%	0,0%	0,0
30-39	25	7,3%	12,0	4	10,5%	1,9	0	0,0%	0,0%	0,0
40-49	38	11,1%	15,0	4	10,5%	1,6	0	0,0%	0,0%	0,0
50-59	65	19,1%	30,5	13	34,2%	6,1	0	0,0%	0,0%	0,0
60-69	76	22,3%	51,7	10	26,3%	6,8	5	20,8%	0,3%	3,4
70-79	46	13,5%	44,7	4	10,5%	3,9	8	33,3%	1,2%	7,8
>= 80	67	19,6%	96,0	1	2,6%	1,4	11	45,8%	2,8%	15,8
<b>Total</b>	<b>341</b>	<b>100,0%</b>	<b>22,6</b>	<b>38</b>	<b>100,0%</b>	<b>2,5</b>	<b>24</b>	<b>100,0%</b>	<b>0,1%</b>	<b>1,6</b>

\*Incidencia acumulada por 100.000 habitantes

\*\* Defunciones / casos confirmados

\*\*\* Incluye únicamente a casos confirmados con fecha de diagnóstico dentro de las semanas señaladas

Fuente: Servicio de Epidemiología. D.G. Salud Pública y Adicciones



Mientras que en caso de la situación clínica de los casos confirmados pertenecientes a las últimas cuatro semanas se presenta en la Tabla 9.

**Tabla 9. Casos confirmados COVID-19 por grupos de edad y situación clínica últimas 4 semanas\*\*\* (N=36932). Región de Murcia**

Grupos de edad	Hospitalizados PCR/Ag+ últimas 4 semanas			UCI PCR/Ag+ últimas 4 semanas			Defunciones PCR/Ag+ últimas 4 semanas			
	Casos	%	IA*	Casos	%	IA*	Casos	%	Letalidad (%)**	IA*
< 2 años	6	0,9%	20,8	0	0,0%	0,0	0	0,0%	0,0%	0,0
2-4	2	0,3%	4,2	0	0,0%	0,0	0	0,0%	0,0%	0,0
5-14	8	1,2%	4,5	0	0,0%	0,0	0	0,0%	0,0%	0,0
15-29	27	3,9%	10,4	3	2,9%	1,2	0	0,0%	0,0%	0,0
30-39	51	7,4%	24,4	9	8,7%	4,3	0	0,0%	0,0%	0,0
40-49	108	15,7%	42,5	18	17,5%	7,1	2	3,1%	0,0%	0,8
50-59	116	16,9%	54,4	26	25,2%	12,2	5	7,7%	0,1%	2,3
60-69	168	24,5%	114,4	38	36,9%	25,9	12	18,5%	0,5%	8,2
70-79	83	12,1%	80,7	8	7,8%	7,8	12	18,5%	1,4%	11,7
>= 80	118	17,2%	169,1	1	1,0%	1,4	34	52,3%	6,1%	48,7
<b>Total</b>	<b>687</b>	<b>100,0%</b>	<b>45,5</b>	<b>103</b>	<b>100,0%</b>	<b>6,8</b>	<b>65</b>	<b>100,0%</b>	<b>0,2%</b>	<b>4,3</b>

\*Incidencia acumulada por 100.000 habitantes

\*\* Defunciones / casos confirmados

\*\*\* Incluye casos confirmados con fecha de diagnóstico dentro de las últimas 4 semanas en lugar de 2, porque la historia natural e la enfermedad no posibilita analizar el ingreso hospitalario/defunción en los casos confirmados en solo las 2 últimas semanas.

Fuente: Servicio de Epidemiología. D.G. Salud Pública y Adicciones

Desde el 10 de mayo hasta el 2 de enero 2022, la mediana de tiempo desde la fecha de inicio de síntomas hasta el ingreso hospitalario en aquellos pacientes hospitalizados que no estaban previamente ingresados ha sido de 7 días (P25: 3, P75: 9).

La mediana de tiempo desde la fecha de inicio de síntomas hasta el ingreso en UCI en aquellos pacientes hospitalizados que no estaban previamente ingresados ha sido de 8 días (P25: 6, P75: 11).

La distribución de los casos hospitalizados acumulados desde el 10 de mayo según hospital donde se produce el ingreso se presenta en la Tabla 10.



**Tabla 10. Distribución porcentual de casos confirmados acumulados  
COVID-19 desde 10 de mayo 2020 hasta 2 de enero 2022 hospitalizados  
según hospital (N=10720). Región de Murcia**

Hospital	%
VIRGEN DE LA ARRIXACA, HOSPITAL UNIVERSITARIO	19,7%
REINA SOFÍA, HOSPITAL GENERAL UNIVERSITARIO	15,4%
SANTA LUCÍA, HOSPITAL DE	15,3%
MORALES MESEGUER, HOSPITAL GENERAL UNIVERSITARIO	14,2%
RAFAEL MENDEZ, HOSPITAL	10,3%
LOS ARCOS, HOSPITAL	8,8%
VIRGEN DEL CASTILLO, HOSPITAL	4,7%
LA VEGA LORENZO GUIRAO, HOSPITAL DE	3,6%
NOROESTE, HOSPITAL COMARCAL DEL	3,5%
STª MARIA DEL ROSELL, HOSPITAL GENERAL	1,7%
VIRGEN DE LA VEGA, CLÍNICA	1,1%
CLÍNICA VIRGEN DE LA CARIDAD	0,7%
MOLINA, HOSPITAL DE	0,4%
RESTO	0,7%
<b>Total</b>	<b>100,0%</b>

Fuente: Servicio de Epidemiología. D.G. Salud Pública y Adicciones.



## 7. CASOS EN PROFESIONALES SANITARIOS

En los casos confirmados de profesionales sanitarios se incluye a todos ellos independientemente de si el contagio ha sido en relación a su actividad laboral o sin relación con dicha actividad (extra-laboral).

En la Tabla 11 se recoge información sobre la categoría profesional de los casos que son profesionales sanitarios.

**Tabla 11. Casos confirmados COVID-19 desde 10 de mayo 2020 hasta 2 de enero 2022 según ocupación en profesionales sanitarios (N=6274\*). Región de Murcia**

Ocupación**	Casos acum.	%
AUXILIAR ENFERMERÍA	1593	25,4%
ENFERMERO/A	1477	23,5%
MÉDICO/A	767	12,2%
TÉCNICO/A SANITARIO	278	4,4%
DESCONOCIDA	247	3,9%
FISIOTERAPEUTA	222	3,5%
CELADOR/A	211	3,4%
FARMACÉUTICO/A	141	2,2%
RESTO	1338	21,3%
<b>Total</b>	<b>6274</b>	<b>100%</b>

\*Esta cifra incluye todos los casos de profesionales sanitarios, independientemente de si el contagio se ha producido en relación a su actividad laboral o sin relación con dicha actividad (extra-laboral).

\*\* Auxiliar Enfermería incluye tanto los casos de auxiliares de enfermería como a los auxiliares de clínica

Fuente: Servicio de Epidemiología. D.G. Salud Pública y Adicciones.