

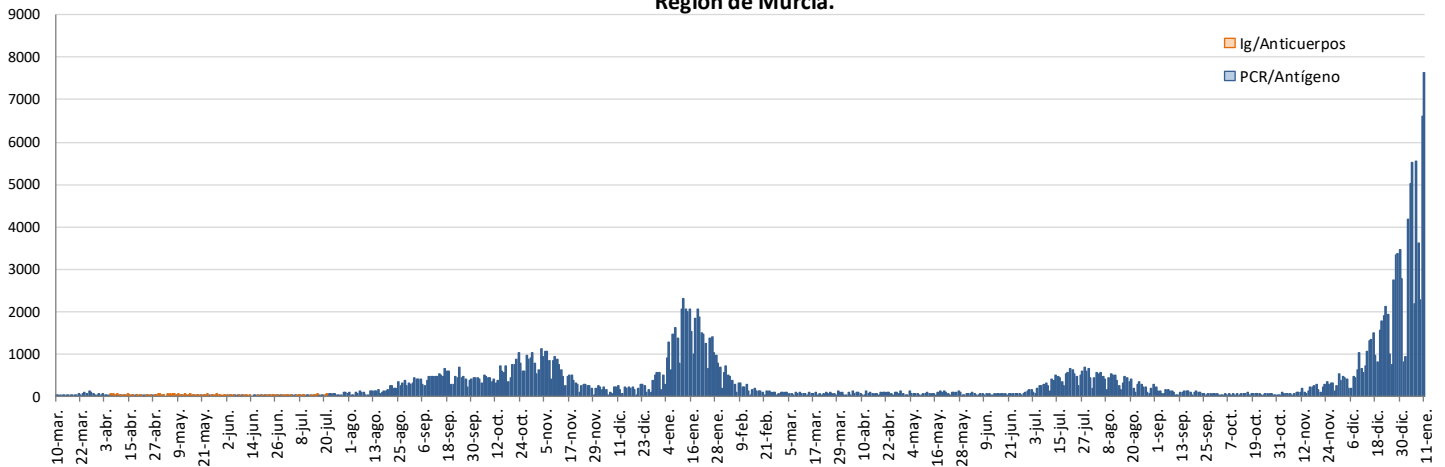


INFORME EPIDEMIOLÓGICO SEMANAL COVID-19 REGIÓN DE MURCIA A 12 DE ENERO DE 2022

En la Región de Murcia hasta la fecha del informe se han registrado 229807 casos confirmados de COVID-19. Actualmente se encuentran ingresados en hospitales de la Región 488 casos, de los cuales 90 se encuentran en UCI.

Se ha dado el alta epidemiológica a 195031 pacientes y se han producido 1882 fallecimientos (incluyendo casos con diagnóstico por anticuerpos).

**Figura 1. Número de casos confirmados COVID-19 por fecha de notificación. 2020-2021
 Región de Murcia.**



Fuente: Servicio de Epidemiología. D.G. Salud Pública y Adicciones.

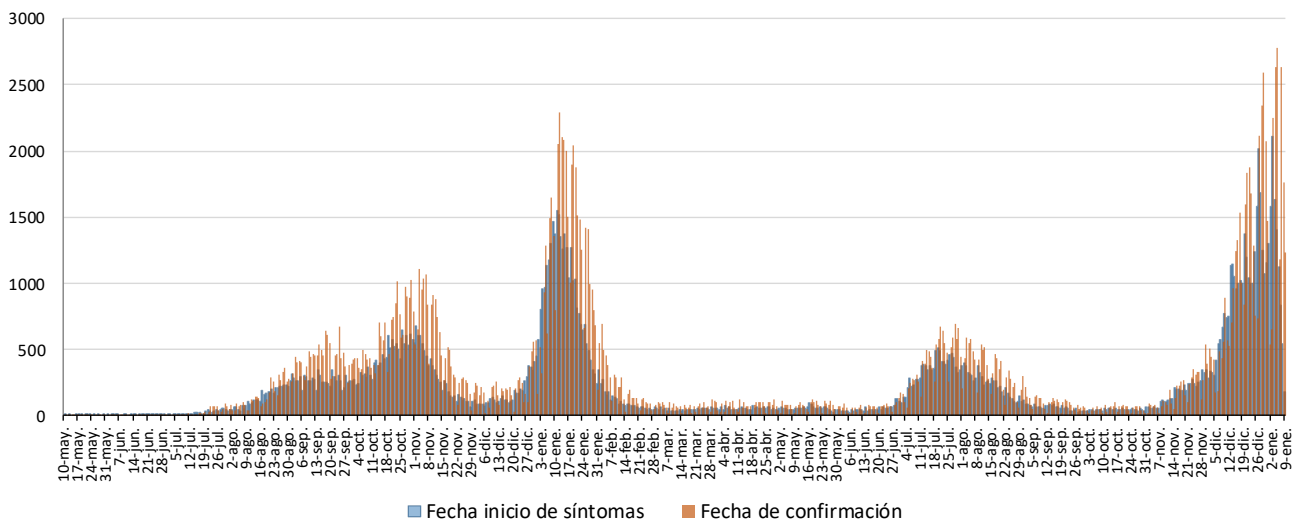
Los datos que se presentan a continuación son aquellos sobre los que se tiene información epidemiológica detallada y corresponden a los casos acumulados confirmados por pruebas diagnósticas en la Región de Murcia a partir del 10 de mayo de 2020 hasta la última semana epidemiológica completa (semana nº 1, del 03/01/2022 al 09/01/2022), que suman un total de 213514 casos. También se presentan los casos en la última y dos últimas semanas epidemiológicas (semanas 52 y 1).



1. NÚMERO DE CASOS CONFIRMADOS POR FECHA DE INICIO DE SÍNTOMAS Y CONFIRMACIÓN

Los datos que se presentan a continuación son aquellos sobre los que se tiene información epidemiológica detallada sobre la fecha de inicio de síntomas y fecha de confirmación, todo ello desde el 10 de mayo.

Figura 2. Casos confirmados COVID-19 por fecha de inicio de síntomas (N=144369) y confirmación (N=195612). Región de Murcia 2020-22



Fuente: Servicio de Epidemiología. D. G. Salud Pública y Adicciones

La curva epidémica por fecha de inicio de síntomas (Figura 2) es la que muestra la evolución de la epidemia con la información relativa a los casos confirmados sintomáticos.

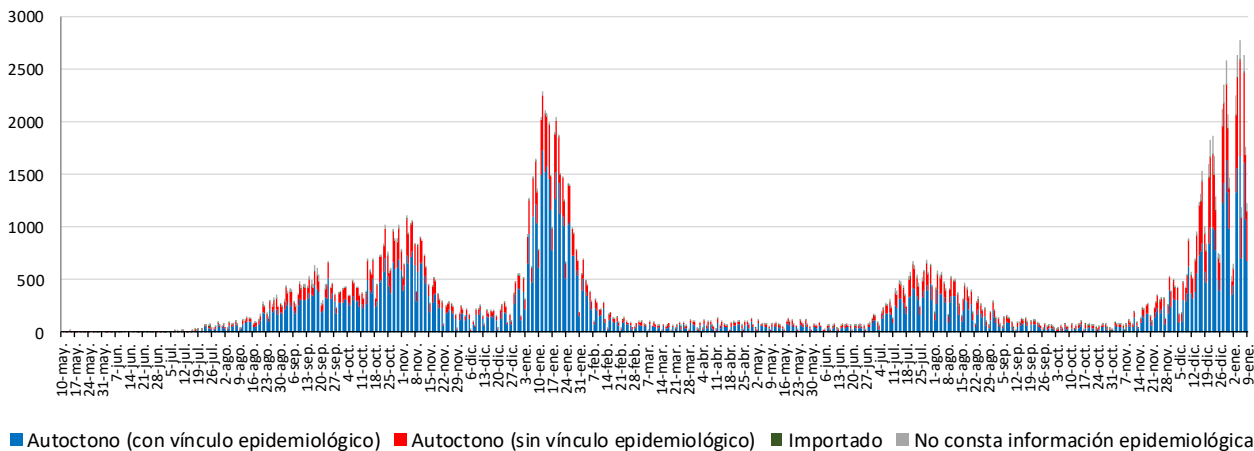
Debido al periodo de incubación que es de 1 a 14 días, la curva que corresponde a la Fecha de Inicio de Síntomas (FIS) puede ir modificándose en los últimos 14 días.



2. CASOS SEGÚN EL ORIGEN DEL CONTAGIO

Los casos confirmados según el origen del contagio y fecha de confirmación se presentan en la Figura 3.

Figura 3. Casos confirmados COVID-19 según origen de contagio y fecha de confirmación (N=195612). Región de Murcia 2020-22



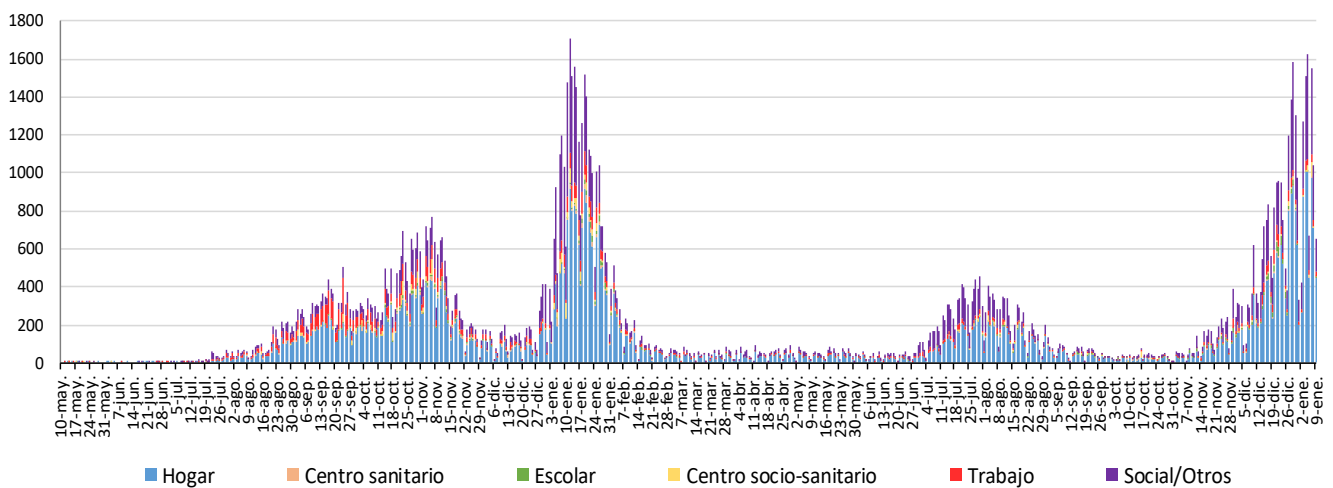
Fuente: Servicio de Epidemiología. D. G. Salud Pública y Adicciones

Del total de casos confirmados desde el 10 mayo (213514), no consta información epidemiológica en el 4% de los casos, el 0,4% son importados (tanto de otro país como de otra CCAA), el 67,3% son autóctonos con vínculo epidemiológico constatado (contacto con un caso confirmado) y el 28,1% restante son autóctonos sin vínculo epidemiológico.



De los 131648 casos **con vínculo epidemiológico constatado**, 2643 (2,0%) están relacionados con centros socio-sanitarios, 1267 (1,0%) son casos con contagio en centros sanitarios, 74554 (56,6%) corresponden a contagios en el hogar, 11575 (8,8%) han sido laborales, 2119 (1,6%) de ámbito escolar, 37661 (28,6%) el contagio procede de otros ámbitos, principalmente social/ocio. En el 1,4% restante no consta el ámbito. En el apartado de centros socio-sanitarios hemos incluido a los trabajadores y residentes.

Figura 4. Casos confirmados COVID-19 autóctonos con vínculo epidemiológico según origen de contagio y fecha de confirmación (N=131648). Región de Murcia 2020-22



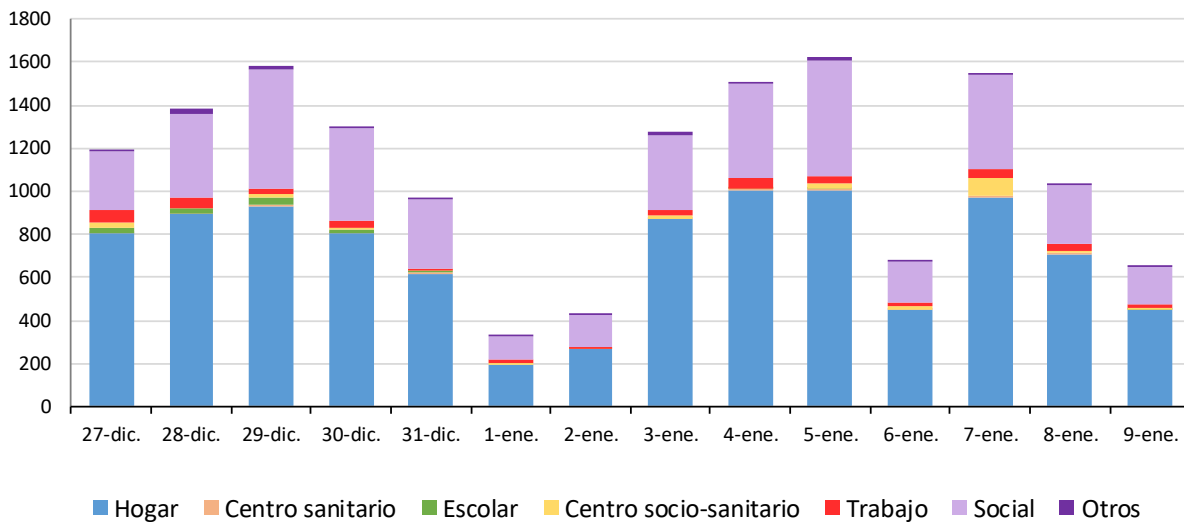
Fuente: Servicio de Epidemiología. D. G. Salud Pública y Adicciones

En la Figura 4 se observa que, en los casos autóctonos con vínculo epidemiológico, según origen del contagio, los casos predominantes son los contagiados en el hogar y en otros ámbitos (principalmente social/ocio).



En las dos últimas semanas, ha habido 16040 casos **con vínculo epidemiológico** constatado. De ellos, 217 (1,4%) han sido en centros socio-sanitarios, 9979 (62,2%) en el hogar, 419 (2,6%) en el trabajo, 39 (0,2%) en centros sanitarios, 109 (0,7%) de ámbito escolar, 4599 (28,7%) de origen social, 153 (1,0%) de otros ámbitos. En el resto de casos (3,3%) no consta el ámbito.

Figura 5. Casos confirmados COVID-19 autóctonos con vínculo epidemiológico según origen de contagio y fecha de confirmación semanas 52 y 1 de 2022 (N=16040). Región de Murcia



En la Figura 5 se observa que, en los casos autóctonos con vínculo epidemiológico dentro de las dos últimas dos semanas, los casos predominantes son los contagiados en el hogar y en el ámbito social/ocio.



3. CASOS SEGÚN MUNICIPIO DE LA REGIÓN DE MURCIA

Los casos por PCR/Ag positiva según municipio de residencia se muestran en la Tabla 1.

Tabla 1. Casos confirmados COVID-19 desde 10 de mayo 2020 hasta 9 de enero 2022 por municipio residencia (N=213514)

Municipio	Población	Casos acum.	IA*	Defun.	PCR/Ag+ Semanas 52 y 1		PCR/Ag+ con FIS Semanas 52 y 1		PCR/Ag+ Semana 1		PCR/Ag+ con FIS Semana 1	
					Casos	IA*	Casos	IA*	Casos	IA*	Casos	IA*
Abanilla	6097	917	15040,2	10	199	3263,9	112	1837,0	148	2427,4	54	885,7
Abarán	13022	1612	12379,1	8	486	3732,1	198	1520,5	307	2357,5	87	668,1
Águilas	35722	3486	9758,7	32	1064	2978,6	340	951,8	736	2060,4	172	481,5
Albudeite	1375	234	17018,2	2	35	2545,5	8	581,8	28	2036,4	3	218,2
Alcantarilla	42345	5657	13359,3	27	1346	3178,7	615	1452,4	890	2101,8	274	647,1
Los Alcázares	16590	2106	12694,4	14	321	1934,9	94	566,6	191	1151,3	39	235,1
Aledo	1031	115	11154,2	1	29	2812,8	16	1551,9	28	2715,8	13	1260,9
Alguazas	9761	1355	13881,8	16	258	2643,2	110	1126,9	178	1823,6	41	420,0
Alhama de Murcia	22160	2890	13041,5	18	424	1913,4	173	780,7	304	1371,8	78	352,0
Archena	19428	2749	14149,7	31	479	2465,5	201	1034,6	371	1909,6	97	499,3
Beniel	11465	1343	11713,9	12	185	1613,6	78	680,3	117	1020,5	32	279,1
Blanca	6569	764	11630,4	8	223	3394,7	74	1126,5	156	2374,8	48	730,7
Bullas	11553	1277	11053,4	10	287	2484,2	92	796,3	202	1748,5	48	415,5
Calasparra	10133	904	8921,3	9	265	2615,2	104	1026,3	160	1579,0	42	414,5
Campos del Río	2032	318	15649,6	9	90	4429,1	35	1722,4	62	3051,2	13	639,8
Caravaca de la Cruz	25688	5367	20893,0	55	1347	5243,7	527	2051,5	778	3028,7	205	798,0
Cartagena	216108	27649	12794,1	293	5383	2490,9	2704	1251,2	3632	1680,6	1230	569,2
Cehegín	14769	1996	13514,8	25	485	3283,9	191	1293,2	297	2011,0	87	589,1
Ceutí	12007	1780	14824,7	16	389	3239,8	183	1524,1	283	2357,0	87	724,6
Cieza	35283	4868	13797,0	44	1071	3035,5	385	1091,2	761	2156,8	184	521,5
Fortuna	10289	1749	16998,7	15	244	2371,5	104	1010,8	188	1827,2	52	505,4
Fuente Álamo	16787	2380	14177,6	25	490	2918,9	200	1191,4	345	2055,2	80	476,6
Jumilla	25994	5214	20058,5	54	773	2973,8	226	869,4	455	1750,4	94	361,6
Librilla	5325	584	10967,1	2	152	2854,5	60	1126,8	92	1727,7	32	600,9
Lorca	95515	13858	14508,7	99	2828	2960,8	961	1006,1	1771	1854,2	370	387,4
Lorquí	7246	1140	15732,8	5	177	2442,7	78	1076,5	133	1835,5	31	427,8
Mazarrón	32839	3166	9641,0	26	452	1376,4	218	663,8	308	937,9	84	255,8
Molina de Segura	73095	9501	12998,2	80	1847	2526,8	684	935,8	1295	1771,7	293	400,8
Moratalla	7804	1436	18400,8	16	337	4318,3	145	1858,0	220	2819,1	76	973,9
Mula	17021	2563	15057,9	16	518	3043,3	233	1368,9	368	2162,0	104	611,0
Murcia	459403	67190	14625,5	496	14083	3065,5	6315	1374,6	9229	2008,9	2722	592,5
Ojós	510	39	7647,1	1	6	1176,5	1	196,1	4	784,3	0	0,0
Pliego	3843	453	11787,7	0	136	3538,9	67	1743,4	95	2472,0	35	910,7
Puerto Lumbreras	15780	1690	10709,8	10	422	2674,3	144	912,5	259	1641,3	54	342,2
Ricote	1253	150	11971,3	4	23	1835,6	9	718,3	16	1276,9	4	319,2
San Javier	33129	4374	13202,9	20	799	2411,8	251	757,6	476	1436,8	85	256,6
San Pedro del Pinatar	25932	3680	14191,0	24	736	2838,2	229	883,1	456	1758,4	101	389,5
Santomera	16270	1929	11856,2	20	329	2022,1	129	792,9	243	1493,5	67	411,8
Torre Pacheco	36464	5860	16070,6	24	1023	2805,5	337	924,2	655	1796,3	150	411,4
Las Torres de Cotillas	21753	3054	14039,4	20	603	2772,0	238	1094,1	385	1769,9	85	390,8
Totana	32529	5606	17233,9	39	625	1921,4	208	639,4	419	1288,1	89	273,6
Ulea	849	108	12720,8	1	16	1884,6	6	706,7	11	1295,6	3	353,4
La Unión	20538	2569	12508,5	12	460	2239,8	237	1154,0	326	1587,3	118	574,5
Villanueva del Segura	3111	434	13950,5	17	48	1542,9	16	514,3	28	900,0	4	128,6
Yecla	34834	6686	19193,9	64	1422	4082,2	524	1504,3	868	2491,8	253	726,3
Otras CCAA/Desconoc.		714		3	46		14		17		4	
Total	1511251	213514	14128,3	1733	42961	2842,8	17874	1182,7	28291	1872,0	7824	517,7

*Incidenc. Acum. x100.000hab.

FIS: fecha inicio síntomas

Fuente: Servicio de Epidemiología. D.G. Salud Pública y Adicciones



Como se muestra en la Tabla 1, desde el 10 de mayo de 2020 hasta el 9 de enero 2022 se han producido 1733 defunciones, de las cuales 983 corresponden a hombres (56,7%) y 750 en mujeres (43,3%). El 86,7% de las defunciones (1503) se han producido en mayores de 65 años. Desde el 1 de enero de 2021 se han producido el 63,7% de todas las defunciones acaecidas desde el 10 de mayo de 2020.

4. CASOS E INCIDENCIA POR ÁREA DE SALUD

Los casos por PCR/Antígeno positivos según el área de salud en la que residen se presenta en la Tabla 2.

Tabla 2. Casos confirmados COVID-19 desde 10 de mayo 2020 hasta 9 de enero 2022 por área de salud (N=213514). Región de Murcia

Área de Salud	Población	Casos acum.	% Total casos	IA*	PCR/Ag+ Semanas 52 y 1		PCR/Ag+ con FIS Semanas 52 y 1		PCR/Ag+ Semana 1		PCR/Ag+ con FIS Semana 1	
					Casos	IA*	Casos	IA*	Casos	IA*	Casos	IA*
Murcia Oeste	269627	36579	17,1%	13566,5	7676	2846,9	3360	1246,2	5138	1905,6	1493	553,7
Cartagena	288536	34590	16,2%	11988,1	6481	2246,2	3208	1111,8	4421	1532,2	1434	497,0
Lorca	180577	23994	11,2%	13287,4	4699	2602,2	1557	862,2	3051	1689,6	653	361,6
Noroeste	69947	10685	5,0%	15275,9	2617	3741,4	1009	1442,5	1599	2286,0	438	626,2
Altiplano	60828	11754	5,5%	19323,3	2161	3552,6	734	1206,7	1303	2142,1	343	563,9
Vega Media del Segura	272042	36822	17,2%	13535,4	7331	2694,8	3156	1160,1	5031	1849,3	1324	486,7
Murcia Este	204969	27932	13,1%	13627,4	5318	2594,5	2357	1149,9	3532	1723,2	1046	510,3
Mar Menor	109851	15442	7,2%	14057,2	2778	2528,9	872	793,8	1716	1562,1	366	333,2
Vega Alta del Segura	54874	7122	3,3%	12978,8	1731	3154,5	640	1166,3	1196	2179,5	312	568,6
Otras CCAA		8594	4,0%		2169		981		1304		415	
Total	1511251	213514	100,0%	14128,3	42961	2842,7	17874	1182,7	28291	1872,0	7824	517,7

*Incidencia acumulada por 100.000 habitantes

FIS: fecha inicio síntomas

Fuente: Servicio de Epidemiología. D.G. Salud Pública y Adicciones.



5. CASOS SEGÚN GRUPO DE EDAD Y SEXO

La mediana de edad en los casos confirmados con edad conocida es 37 años (37 en hombres y 38 en mujeres) y el 51,7% de los casos confirmados son mujeres. La distribución por edad y sexo se presenta en la Tabla 3.

Tabla 3. Casos confirmados COVID-19 desde 10 de mayo 2020 hasta 9 de enero 2022 por edad y sexo (N=213507). Región de Murcia

Grupos de edad	Total PCR/Ag+ desde 10 mayo 2020			Hombres PCR/Ag+ desde 10 mayo 2020			Mujeres PCR/Ag+ desde 10 mayo 2020			Ambos sexos PCR/Ag+ Semanas 52 y 1			Ambos sexos PCR/Ag+ Semana 1		
	Casos acum.	%	IA*	Casos acum.	%	IA*	Casos acum.	%	IA*	Casos	%	IA*	Casos	%	IA*
< 2 años	21235	9,9%	73612,5	10332	10,0%	70300,1	10903	9,9%	77053,0	17021	39,6%	59004,4	13963	49,4%	48403,6
2-4	5249	2,5%	10975,9	2606	2,5%	10594,4	2643	2,4%	11380,0	493	1,1%	1030,9	202	0,7%	422,4
5-14	22711	10,6%	12658,9	11503	11,2%	12450,2	11208	10,2%	12880,5	2823	6,6%	1573,5	1221	4,3%	680,6
15-29	45956	21,5%	17731,4	22407	21,7%	16703,2	23549	21,3%	18834,5	5493	12,8%	2119,4	2788	9,9%	1075,7
30-39	28798	13,5%	13778,7	13654	13,2%	12802,7	15144	13,7%	14795,7	3178	7,4%	1520,6	1488	5,3%	712,0
40-49	32277	15,1%	12699,6	15341	14,9%	11582,7	16936	15,3%	13915,0	3949	9,2%	1553,8	1960	6,9%	771,2
50-59	27774	13,0%	13023,8	13346	12,9%	12451,4	14428	13,1%	13602,2	5668	13,2%	2657,8	3970	14,0%	1861,6
60-69	15237	7,1%	10371,7	7734	7,5%	10870,3	7503	6,8%	9903,5	2404	5,6%	1636,4	1497	5,3%	1019,0
70-79	7881	3,7%	7659,0	3761	3,6%	8038,6	4120	3,7%	7342,5	1182	2,8%	1148,7	727	2,6%	706,5
>= 80	6389	3,0%	9157,1	2401	2,3%	9010,1	3988	3,6%	9248,0	750	1,7%	1074,9	475	1,7%	680,8
>= 65	20244	9,5%	8673,4	9191	8,9%	8976,6	11053	10,0%	8436,5	2803	6,5%	1200,9	1733	6,1%	742,5
Total	213507	100,0%	14127,8	103085	100,0%	13788,5	110422	100,0%	14634,1	42961	100,0%	2842,7	28291	100,0%	1872,0

*Incidencia acumulada por 100.000 habitantes

Fuente: Servicio de Epidemiología. D.G. Salud Pública y Adicciones.

Según casos por grupos de edad, en las dos últimas semanas el porcentaje de casos jóvenes de 15-29 años representa el 12,8% y el de menores de 15 años es el 47,3%. Por otra parte, el porcentaje de casos de 60 o más años es el 10,1% en los últimos 14 días.

Respecto a la incidencia acumulada, en las dos últimas semanas, el grupo de menores de 2 años es el de mayor incidencia, seguido del grupo de 50-59 años.



6. CASOS SEGÚN GRUPO DE EDAD, SITUACIÓN CLÍNICA Y DEFUNCIONES

Se ha registrado la hospitalización en algún momento durante su enfermedad (no se refiere a los hospitalizados a día de hoy) de 10956 casos de los 213514 encuestados (5,1%), con un 5,9% de hospitalizaciones en hombres y un 4,4% en mujeres. La media de edad en el conjunto de hospitalizados es de 61 años (58 años en los casos UCI) y mediana 62 años (60 años en los casos UCI).

La mediana de tiempo de hospitalización, excluyendo fallecidos, es de 7 días (P25: 4, P75: 15) y la de estancia en UCI de 9 días (P25: 6, P75: 21).

En la Tabla 4 y Figura 6 se muestra la distribución de los casos según si presentan o no síntomas por grupos de edad y el total.

Tabla 4. Casos confirmados COVID-19 desde 10 de mayo 2020 hasta 9 de enero 2022 según presencia de síntomas y grupos de edad (N=191835). Región de Murcia

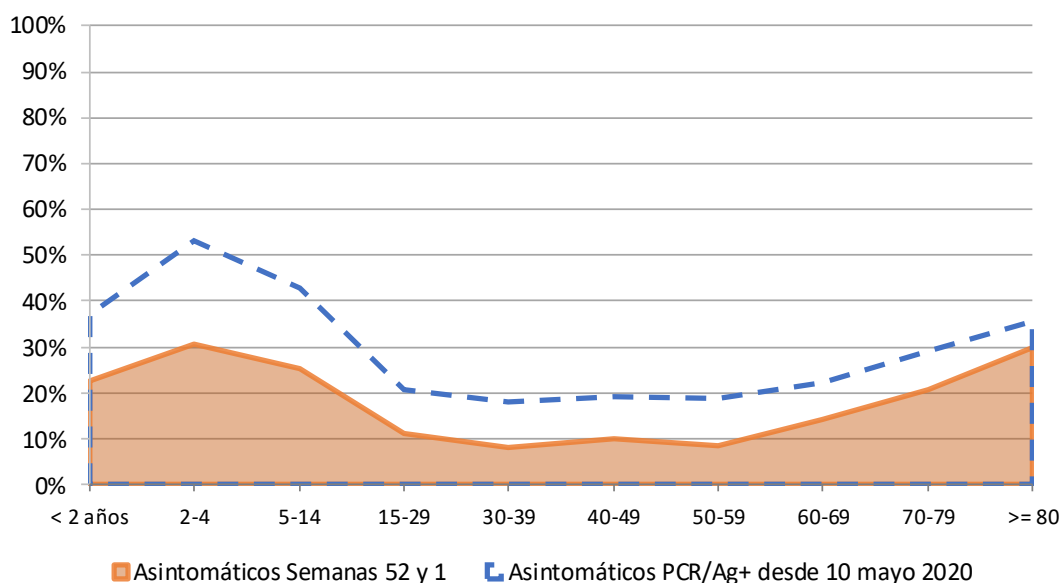
Edad	Asintomáticos PCR/Ag+ desde 10 mayo 2020		Sintomáticos PCR/Ag+ desde 10 mayo 2020		Asintomáticos Semanas 52 y 1		Sintomáticos Semanas 52 y 1	
	Casos acum.	%*	Casos acum.	%*	Casos	%*	Casos	%*
< 2 años	1224	37,1%	2074	62,9%	70	22,7%	239	77,3%
2-4	2766	53,1%	2442	46,9%	149	30,5%	340	69,5%
5-14	9620	42,8%	12862	57,2%	704	25,3%	2079	74,7%
15-29	9310	20,7%	35739	79,3%	604	11,3%	4760	88,7%
30-39	5078	18,0%	23072	82,0%	249	8,1%	2836	91,9%
40-49	6073	19,2%	25567	80,8%	392	10,2%	3463	89,8%
50-59	5154	18,9%	22062	81,1%	476	8,7%	5022	91,3%
60-69	3330	22,3%	11616	77,7%	328	14,1%	1997	85,9%
70-79	2246	29,1%	5476	70,9%	236	20,6%	911	79,4%
>= 80	2185	35,7%	3939	64,3%	216	29,9%	507	70,1%
Total	46986	24,5%	144849	75,5%	3424	13,4%	22154	86,6%

* Porcentaje de asintomáticos por grupos de edad

Fuente: Servicio de Epidemiología. D.G. Salud Pública y Adicciones.



Figura 6. Porcentaje de casos asintomáticos confirmados COVID-19 desde 10 de mayo 2020 hasta 9 de enero 2022 por edad (N=191835). Región de Murcia



Fuente: Servicio de Epidemiología. D.G. Salud Pública y Adicciones.

La distribución del total de casos acumulados en ambos sexos, hombres y mujeres, por edad según situación clínica y defunciones se presenta en la Tabla 5, 6 y 7 respectivamente.

Tabla 5. Casos confirmados COVID-19 acumulados desde 10 de mayo 2020 hasta 9 de enero 2022 por grupos de edad y situación clínica (N=213514). Ambos sexos. Región de Murcia

Grupos de edad	Hospitalizados PCR/Ag+ desde 10 mayo 2020			UCI PCR/Ag+ desde 10 mayo 2020			Defunciones PCR/Ag+ desde 10 mayo 2020			
	Casos acum.	%	IA*	Casos acum.	%	IA*	Casos acum.	%	Letalidad (%)**	IA*
< 2 años	69	0,6%	239,2	1	0,1%	3,5	0	0,0%	0,0%	0,0
2-4	15	0,1%	31,4	1	0,1%	2,1	0	0,0%	0,0%	0,0
5-14	58	0,5%	32,3	4	0,3%	2,2	0	0,0%	0,0%	0,0
15-29	525	4,8%	202,6	41	2,9%	15,8	1	0,1%	0,0%	0,4
30-39	862	7,9%	412,4	90	6,3%	43,1	9	0,5%	0,0%	4,3
40-49	1488	13,6%	585,5	210	14,6%	82,6	36	2,1%	0,1%	14,2
50-59	1936	17,7%	907,8	344	24,0%	161,3	92	5,3%	0,3%	43,1
60-69	2000	18,3%	1361,4	425	29,6%	289,3	188	10,8%	1,2%	128,0
70-79	1802	16,4%	1751,2	272	18,9%	264,3	390	22,5%	4,9%	379,0
>= 80	2201	20,1%	3154,6	48	3,3%	68,8	1017	58,7%	15,9%	1457,6
Total	10956	100,0%	725,0	1436	100,0%	95,0	1733	100,0%	0,8%	114,7

*Incidencia acumulada por 100.000 habitantes ** Defunciones / casos confirmados

Fuente: Servicio de Epidemiología. D.G. Salud Pública y Adicciones



Tabla 6. Casos confirmados COVID19 acumulados desde 10 de mayo 2020 hasta 9 de enero 2022 por grupos de edad y situación clínica (N=213514). Hombres. Región de Murcia

Grupos de edad	Hospitalizados PCR/Ag+ desde 10 mayo 2020			UCI PCR/Ag+ desde 10 mayo 2020			Defunciones PCR/Ag+ desde 10 mayo 2020			
	Casos acum.	%	IA*	Casos acum.	%	IA*	Casos acum.	%	Letalidad (%)**	IA*
< 2 años	46	0,8%	313,0	1	0,1%	6,8	0	0,0%	0,0%	0,0
2-4	10	0,2%	40,7	0	0,0%	0,0	0	0,0%	0,0%	0,0
5-14	35	0,6%	37,9	3	0,3%	3,2	0	0,0%	0,0%	0,0
15-29	228	3,7%	170,0	21	2,1%	15,7	1	0,1%	0,0%	0,7
30-39	424	6,9%	397,6	57	5,7%	53,4	7	0,7%	0,1%	6,6
40-49	934	15,2%	705,2	158	15,8%	119,3	30	3,1%	0,2%	22,7
50-59	1186	19,3%	1106,5	240	24,0%	223,9	64	6,5%	0,5%	59,7
60-69	1221	19,9%	1716,1	308	30,8%	432,9	141	14,3%	1,8%	198,2
70-79	1037	16,9%	2216,4	183	18,3%	391,1	248	25,2%	6,6%	530,1
>= 80	1010	16,5%	3790,2	29	2,9%	108,8	492	50,1%	20,5%	1846,3
Total	6131	100,0%	810,2	1000	100,0%	132,2	983	100,0%	1,0%	129,9

*Incidencia acumulada por 100.000 habitantes

** Defunciones / casos confirmados

Fuente: Servicio de Epidemiología. D.G. Salud Pública y Adicciones

Tabla 7. Casos confirmados COVID19 acumulados desde 10 de mayo 2020 hasta 9 de enero 2022 por grupos de edad y situación clínica (N=213514). Mujeres. Región de Murcia

Grupos de edad	Hospitalizados PCR/Ag+ desde 10 mayo 2020			UCI PCR/Ag+ desde 10 mayo 2020			Defunciones PCR/Ag+ desde 10 mayo 2020			
	Casos acum.	%	IA*	Casos acum.	%	IA*	Casos acum.	%	Letalidad (%)**	IA*
< 2 años	23	0,5%	162,5	0	0,0%	0,0	0	0,0%	0,0%	0,0
2-4	5	0,1%	21,5	1	0,2%	4,1	0	0,0%	0,0%	0,0
5-14	23	0,5%	26,4	1	0,2%	1,1	0	0,0%	0,0%	0,0
15-29	297	6,2%	237,5	20	4,6%	14,9	0	0,0%	0,0%	0,0
30-39	438	9,1%	427,9	33	7,6%	30,9	2	0,3%	0,0%	1,9
40-49	554	11,5%	455,2	52	11,9%	39,3	6	0,8%	0,0%	4,5
50-59	750	15,5%	707,1	104	23,9%	97,0	28	3,7%	0,2%	26,1
60-69	779	16,1%	1028,2	117	26,8%	164,4	47	6,3%	0,6%	66,1
70-79	765	15,9%	1363,3	89	20,4%	190,2	142	18,9%	3,4%	303,5
>= 80	1191	24,7%	2761,9	19	4,4%	71,3	525	70,0%	13,2%	1970,1
Total	4825	100,0%	639,5	436	100,0%	57,6	750	100,0%	0,7%	99,1

*Incidencia acumulada por 100.000 habitantes

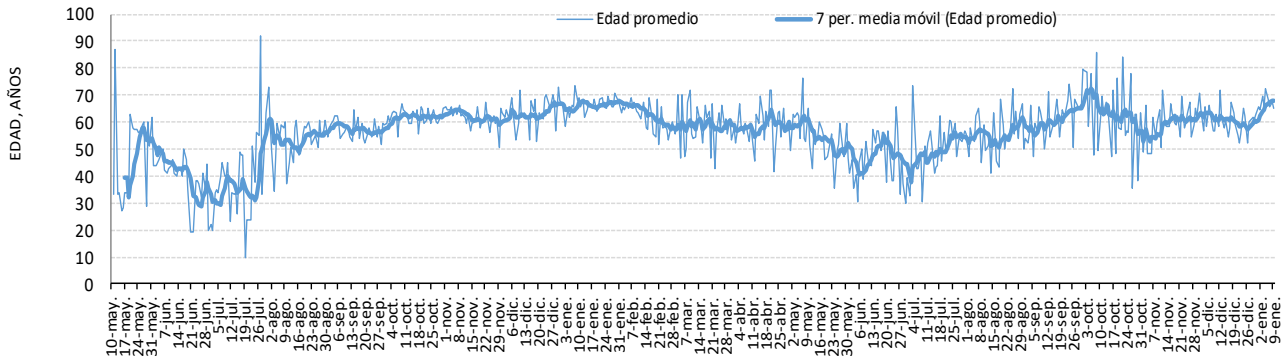
** Defunciones / casos confirmados

Fuente: Servicio de Epidemiología. D.G. Salud Pública y Adicciones



La evolución desde el 11 de mayo de 2020 de la media de edad en casos confirmados con ingreso hospitalario según fecha de ingreso se recoge en la Figura 7.

Figura 7. Media de edad según fecha de ingreso hospitalario y media móvil de edad en 7 días desde 11 de mayo de 2020 hasta 9 de enero 2022. Región de Murcia



Fuente: Servicio de Epidemiología. D.G. Salud Pública y Adicciones

En el caso de las dos últimas semanas, la situación clínica según grupos de edad está recogida en la Tabla 8.

Tabla 8. Casos confirmados COVID-19 por grupos de edad y situación clínica semanas 52 y 1 de 2021 (N=42961). Región de Murcia

Grupos de edad	Hospitalizados PCR/Ag+ Semanas 52 y 1			UCI PCR/Ag+ Semanas 52 y 1			Defunciones PCR/Ag+ Semanas 52 y 1***			
	Casos	%	IA*	Casos	%	IA*	Casos	%	Letalidad (%)**	IA*
< 2 años	2	0,6%	6,9	0	0,0%	0,0	0	0,0%	0,0%	0,0
2-4	0	0,0%	0,0	0	0,0%	0,0	0	0,0%	0,0%	0,0
5-14	5	1,4%	2,8	1	2,7%	0,6	0	0,0%	0,0%	0,0
15-29	11	3,1%	4,2	0	0,0%	0,0	0	0,0%	0,0%	0,0
30-39	16	4,4%	7,7	1	2,7%	0,5	0	0,0%	0,0%	0,0
40-49	24	6,7%	9,4	4	10,8%	1,6	0	0,0%	0,0%	0,0
50-59	48	13,3%	22,5	5	13,5%	2,3	1	4,3%	0,0%	0,5
60-69	84	23,3%	57,2	13	35,1%	8,8	4	17,4%	0,2%	2,7
70-79	65	18,1%	63,2	9	24,3%	8,7	7	30,4%	0,6%	6,8
>= 80	105	29,2%	150,5	4	10,8%	5,7	11	47,8%	1,5%	15,8
Total	360	100,0%	23,8	37	100,0%	2,4	23	100,0%	0,1%	1,5

*Incidencia acumulada por 100.000 habitantes

** Defunciones / casos confirmados

*** Incluye únicamente a casos confirmados con fecha de diagnóstico dentro de las semanas señaladas



Fuente: Servicio de Epidemiología. D.G. Salud Pública y Adicciones

Mientras que en caso de la situación clínica de los casos confirmados pertenecientes a las últimas cuatro semanas se presenta en la Tabla 9.

Tabla 9. Casos confirmados COVID-19 por grupos de edad y situación clínica últimas 4 semanas* (N=62512). Región de Murcia**

Grupos de edad	Hospitalizados PCR/Ag+ últimas 4 semanas			UCI PCR/Ag+ últimas 4 semanas			Defunciones PCR/Ag+ últimas 4 semanas			
	Casos	%	IA*	Casos	%	IA*	Casos	%	Letalidad (%)**	IA*
< 2 años	4	0,5%	13,9	0	0,0%	0,0	0	0,0%	0,0%	0,0
2-4	2	0,2%	4,2	0	0,0%	0,0	0	0,0%	0,0%	0,0
5-14	8	1,0%	4,5	1	0,8%	0,6	0	0,0%	0,0%	0,0
15-29	30	3,6%	11,6	3	2,5%	1,2	0	0,0%	0,0%	0,0
30-39	60	7,3%	28,7	9	7,6%	4,3	0	0,0%	0,0%	0,0
40-49	99	12,0%	39,0	18	15,3%	7,1	0	0,0%	0,0%	0,0
50-59	139	16,9%	65,2	29	24,6%	13,6	5	7,2%	0,1%	2,3
60-69	196	23,8%	133,4	39	33,1%	26,5	11	15,9%	0,3%	7,5
70-79	122	14,8%	118,6	15	12,7%	14,6	16	23,2%	1,0%	15,5
>= 80	164	19,9%	235,1	4	3,4%	5,7	37	53,6%	3,8%	53,0
Total	824	100,0%	54,5	118	100,0%	7,8	69	100,0%	0,1%	4,6

*Incidencia acumulada por 100.000 habitantes

** Defunciones / casos confirmados

*** Incluye casos confirmados con fecha de diagnóstico dentro de las últimas 4 semanas en lugar de 2, porque la historia natural e la enfermedad no posibilita analizar el ingreso hospitalario/defunción en los casos confirmados en solo las 2 últimas semanas.

Fuente: Servicio de Epidemiología. D.G. Salud Pública y Adicciones

Desde el 10 de mayo hasta el 9 de enero 2022, la mediana de tiempo desde la fecha de inicio de síntomas hasta el ingreso hospitalario en aquellos pacientes hospitalizados que no estaban previamente ingresados ha sido de 7 días (P25: 3, P75: 9).

La mediana de tiempo desde la fecha de inicio de síntomas hasta el ingreso en UCI en aquellos pacientes hospitalizados que no estaban previamente ingresados ha sido de 8 días (P25: 6, P75: 11).



La distribución de los casos hospitalizados acumulados desde el 10 de mayo según hospital donde se produce el ingreso se presenta en la Tabla 10.

Tabla 10. Distribución porcentual de casos confirmados acumulados COVID-19 desde 10 de mayo 2020 hasta 9 de enero 2022 hospitalizados según hospital (N=10956). Región de Murcia

Hospital	%
VIRGEN DE LA ARRIXACA, HOSPITAL UNIVERSITARIO	19,9%
REINA SOFÍA, HOSPITAL GENERAL UNIVERSITARIO	15,3%
SANTA LUCÍA, HOSPITAL DE	15,3%
MORALES MESEGUER, HOSPITAL GENERAL UNIVERSITARIO	14,2%
RAFAEL MENDEZ, HOSPITAL	10,2%
LOS ARCOS, HOSPITAL	8,8%
VIRGEN DEL CASTILLO, HOSPITAL	4,7%
LA VEGA LORENZO GUIRAO, HOSPITAL DE	3,5%
NOROESTE, HOSPITAL COMARCAL DEL	3,5%
STª MARIA DEL ROSELL, HOSPITAL GENERAL	1,7%
VIRGEN DE LA VEGA, CLÍNICA	1,1%
CLÍNICA VIRGEN DE LA CARIDAD	0,7%
MOLINA, HOSPITAL DE	0,4%
RESTO	0,7%
Total	100,0%

Fuente: Servicio de Epidemiología. D.G. Salud Pública y Adicciones.



7. CASOS EN PROFESIONALES SANITARIOS

En los casos confirmados de profesionales sanitarios se incluye a todos ellos independientemente de si el contagio ha sido en relación a su actividad laboral o sin relación con dicha actividad (extra-laboral).

En la Tabla 11 se recoge información sobre la categoría profesional de los casos que son profesionales sanitarios.

Tabla 11. Casos confirmados COVID-19 desde 10 de mayo 2020 hasta 9 de enero 2022 según ocupación en profesionales sanitarios (N=6730*). Región de Murcia

Ocupación**	Casos acum.	%
AUXILIAR ENFERMERÍA	1718	25,5%
ENFERMERO/A	1569	23,3%
MÉDICO/A	804	11,9%
TÉCNICO/A SANITARIO	301	4,5%
DESCONOCIDA	297	4,4%
FISIOTERAPEUTA	234	3,5%
CELADOR/A	227	3,4%
FARMACÉUTICO/A	149	2,2%
RESTO	1431	21,3%
Total	6730	100%

*Esta cifra incluye todos los casos de profesionales sanitarios, independientemente de si el contagio se ha producido en relación a su actividad laboral o sin relación con dicha actividad (extra-laboral).

** Auxiliar Enfermería incluye tanto los casos de auxiliares de enfermería como a los auxiliares de clínica

Fuente: Servicio de Epidemiología. D.G. Salud Pública y Adicciones.