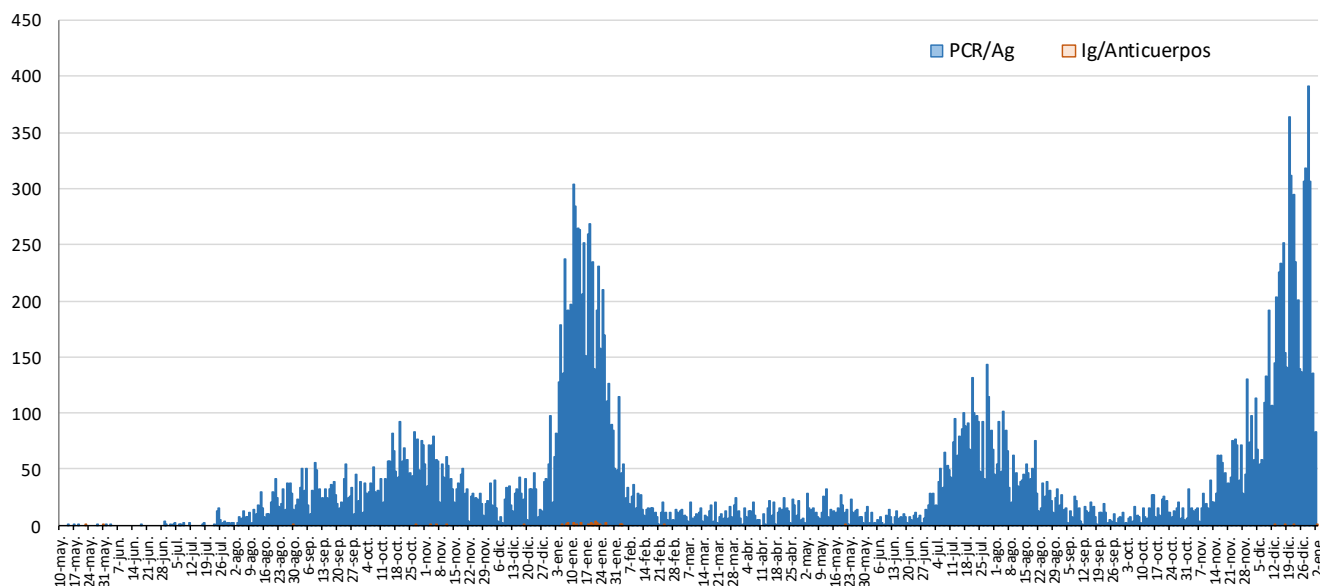


## **INFORME EPIDEMIOLÓGICO SEMANAL COVID-19** **MUNICIPIO DE CARTAGENA** **A 5 DE ENERO 2022**

Los datos que se presentan a continuación son aquellos sobre los que se tiene información epidemiológica detallada y corresponden a los casos confirmados acumulados por pruebas diagnósticas a partir del 10 de mayo hasta la última semana epidemiológica completa (semana nº 52, del 27/12/2021 al 02/01/2022), que suman un total de 24306 casos. También se presentan los casos en la última y dos últimas semanas epidemiológicas (semanas 51 y 52).

**Figura 1. Casos confirmados COVID-19 por tipo prueba (N=24154).**

**Municipio de Cartagena 2020/21**



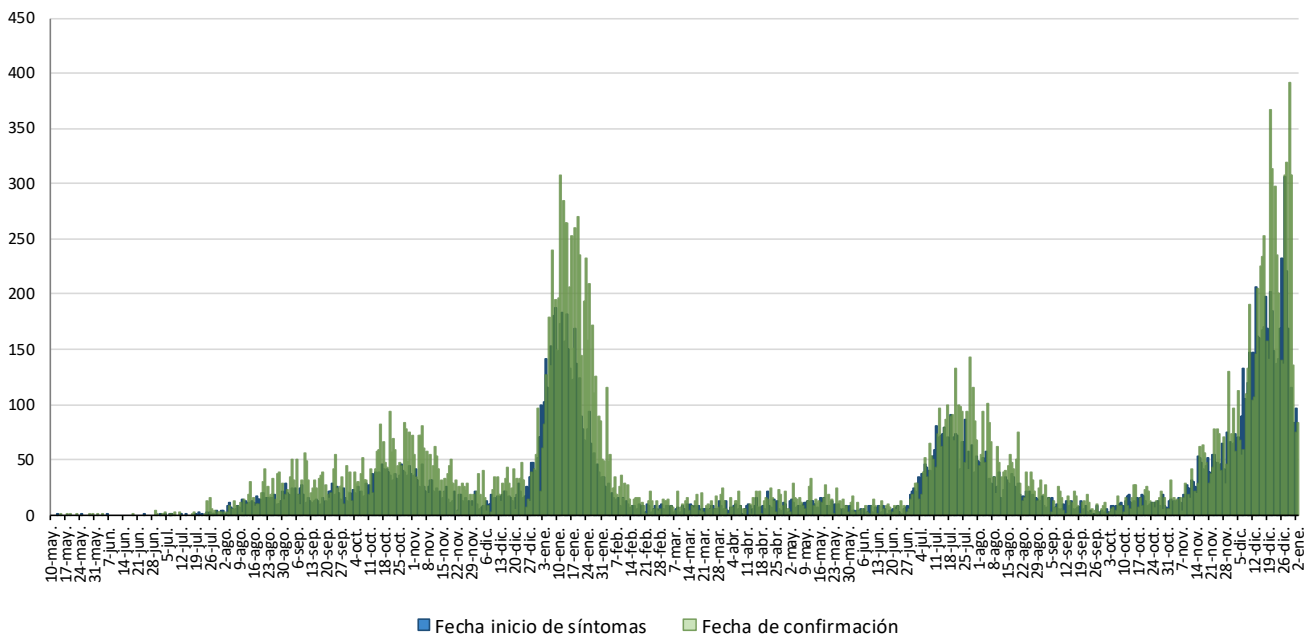
Fuente: Servicio de Epidemiología. D.G. Salud Pública y Adicciones.



## 1. NÚMERO DE CASOS CONFIRMADOS POR FECHA DE INICIO DE SÍNTOMAS Y CONFIRMACIÓN

Los datos que se presentan a continuación son aquellos sobre los que se tiene información epidemiológica detallada según las variables que se presentan.

**Figura 2. Casos confirmados COVID-19 por fecha de inicio de síntomas (N=17064) y confirmación (N=24196). Municipio de Cartagena 2020/21**



Fuente: Servicio de Epidemiología. D. G. Salud Pública y Adicciones

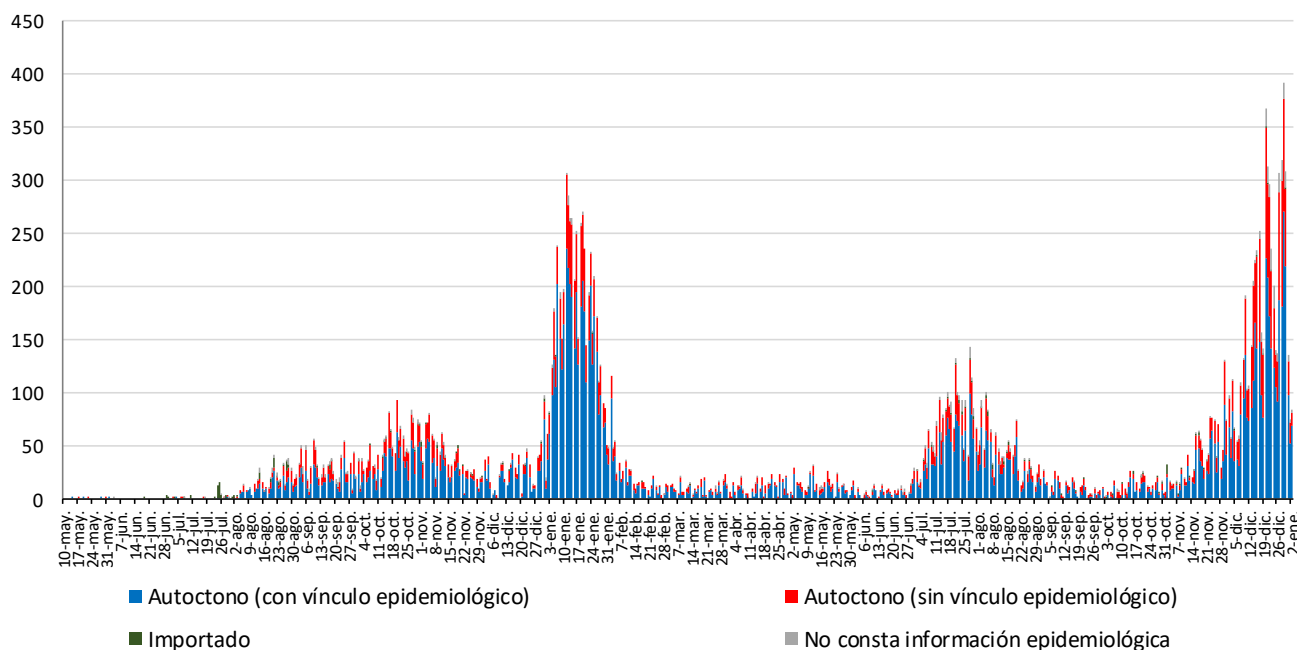
La curva epidémica por fecha de inicio de síntomas (Figura 2) es la que muestra la evolución de la epidemia con la información relativa a los casos confirmados.

Debido al periodo de incubación que es de 1 a 14 días, la curva que corresponde a la Fecha de Inicio de Síntomas (FIS) puede ir modificándose en los últimos 14 días.

## 2. CASOS SEGÚN EL ORIGEN DEL CONTAGIO

Los casos confirmados según el origen del contagio y fecha de confirmación se presentan en la Figura 3.

**Figura 3. Casos confirmados COVID-19 según origen de contagio y fecha de confirmación (N=17064). Municipio de Cartagena 2020/21**



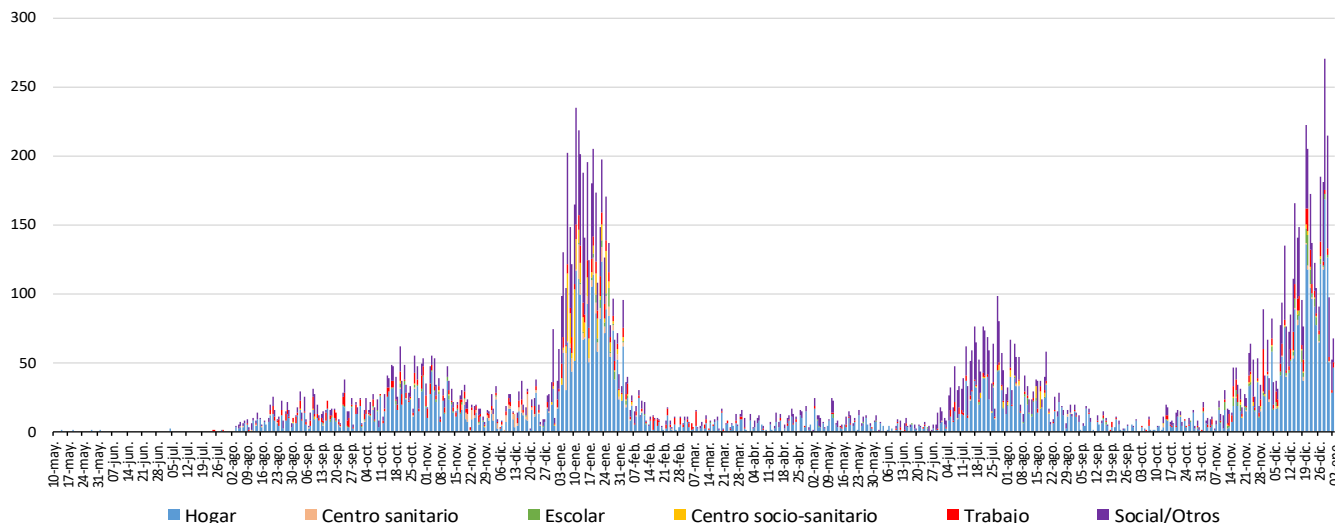
Fuente: Servicio de Epidemiología. D. G. Salud Pública y Adicciones

El total de casos autóctonos con vínculo epidemiológico constatado (contacto con un caso confirmado) es de 16345 sobre 24306 (70,7%).

De estos 16345 casos **con vínculo epidemiológico constatado**, 466 (2,8%) están relacionados con centros socio-sanitarios, 365 (2,2%) son casos con contagio centros sanitarios, 9047 (54,8%) corresponden a contagios en el hogar, 1197 (7,2%) han sido laborales, 312 (1,9%) escolares y en 4958 casos (30,0%) el contagio procede de otros ámbitos, principalmente social/ocio. En el resto de casos (1,0%) no consta el ámbito.

En el apartado de centros socio-sanitarios hemos incluido a los trabajadores y residentes.

**Figura 4. Casos confirmados COVID-19 autóctonos con vínculo epidemiológico según origen de contagio y fecha de confirmación (N=16345). Municipio de Cartagena 2020/21**

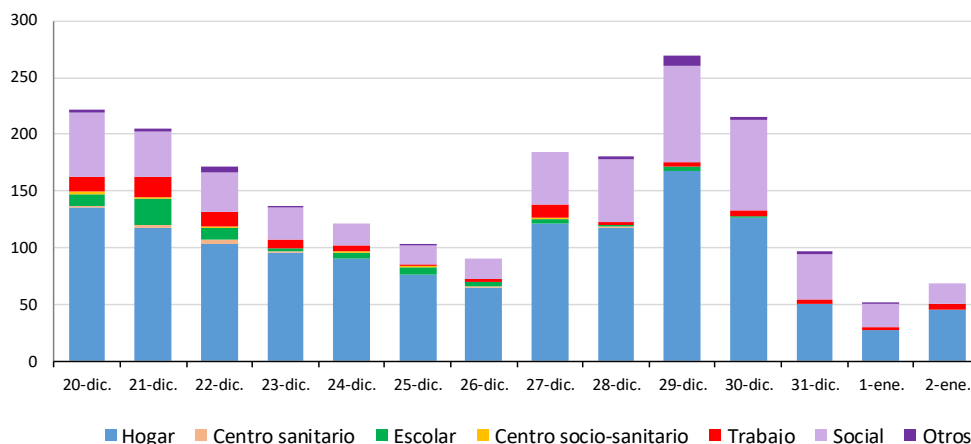


Fuente: Servicio de Epidemiología. D. G. Salud Pública y Adicciones

En la Figura 4, los casos autóctonos con vínculo epidemiológico según origen de contagio más predominante han sido hogar y otros ámbitos (principalmente social/ocio).

En las dos últimas semanas, para los casos con vínculo epidemiológico constatado, 10 (0,5%) han sido en centros socio-sanitarios, 1344 (62,7%) en el hogar, 90 (4,2%) en el ámbito laboral, 10 (0,5%) en centros sanitarios, 73 (3,4%) de origen escolar, 561 (26,2%) en el ámbito social y 33 (1,5%) en otros ámbitos. Para el resto (1,1%) no consta el ámbito.

**Figura 5. Casos confirmados COVID-19 por grupos de edad y situación clínica semanas 51 y 52 de 2021 (N=2144). Municipio de Cartagena**



Fuente: Servicio de Epidemiología. D. G. Salud Pública y Adicciones

Según la Figura 5, los ámbitos predominantes en las dos últimas semanas han sido hogar y el ámbito social



### 3. CASOS SEGÚN ZONA BÁSICA

Los casos por PCR/Ag positivo según zona básica de salud de pertenencia se muestran en la tabla 1.

**Tabla 1. Casos confirmados COVID-19 desde 10 mayo 2020 hasta 2 de enero 2022 por zona básica de residencia (N=24306). Municipio de Cartagena**

Zona Básica Salud	Población	Casos acum.	IA*	Defunc.	PCR/Ag+ Semanas 51 y 52		PCR/Ag+ con FIS Semanas 51 y 52		PCR/Ag+ Semana 52		Casos PCR/Ag+ con FIS Semana 52	
					Casos	IA*	Casos	IA*	Casos	IA*	Casos	IA*
Cartagena / Casco Antiguo	17956	2020	11249,7	25	302	1681,9	219	1219,6	163	907,8	99	551,3
Cartagena / Este	25564	3182	12447,2	58	442	1729,0	315	1232,2	235	919,3	150	586,8
Cartagena / Isaac Peral	22885	2566	11212,6	32	321	1402,7	206	900,2	134	585,5	93	406,4
Cartagena / Los Barreros	10505	1012	9633,5	12	107	1018,6	72	685,4	51	485,5	33	314,1
Cartagena / Los Dolores **	35778	1906	5327,3	14	253	707,1	187	522,7	141	394,1	99	276,7
Cartagena / Mar Menor	17156	1391	8108,0	16	159	926,8	98	571,2	82	478,0	37	215,7
Cartagena / Molinos Marfagones	15823	1497	9460,9	13	227	1434,6	177	1118,6	123	777,3	87	549,8
Cartagena / Oeste	21848	2255	10321,3	22	334	1528,7	221	1011,5	157	718,6	101	462,3
Cartagena / Pozo Estrecho	12930	1185	9164,7	8	155	1198,8	108	835,3	75	580,0	56	433,1
Cartagena / San Antón	18881	2329	12335,2	30	284	1504,2	193	1022,2	142	752,1	94	497,9
Cartagena / Santa Ana	19267	1877	9742,0	20	309	1603,8	223	1157,4	157	814,9	109	565,7
Cartagena / Santa Lucía	10482	1254	11963,4	14	151	1440,6	78	744,1	61	582,0	31	295,7
Otras zonas / Descon.		1832		24	324		193		142		86	
<b>Total</b>	<b>216108</b>	<b>24306</b>	<b>11247,2</b>	<b>288</b>	<b>3368</b>	<b>1558,5</b>	<b>2290</b>	<b>1059,7</b>	<b>1663</b>	<b>769,5</b>	<b>1075</b>	<b>497,4</b>

\*Incidencia Acumulada por 100.000 habitantes FIS: fecha de inicio de síntomas

\*\* Esta zona básica incluye casos y población de otra que tiene asignada

Fuente: Servicio de Epidemiología. D.G. Salud Pública y Adicciones

Como se muestra en la Tabla 1, desde el 10 de mayo de 2020 hasta la última semana epidemiológica completa, se han registrado 288 defunciones, de las cuales 154 corresponden a hombres (53,5%) y 134 a mujeres (46,5%). Según edad, el 85,4% de estas defunciones se han registrado en mayores de 65 años.



#### 4. CASOS SEGÚN GRUPO DE EDAD Y SEXO

La mediana de edad en los casos confirmados con edad conocida es 37 años (36 en hombres y 37 en mujeres) y el 50,6% de los casos confirmados son mujeres. La distribución por edad y sexo se presenta en la Tabla 2.

**Tabla 2. Casos confirmados COVID-19 desde 10 de mayo 2020 hasta 2 de enero 2022 por edad y sexo (N=24306). Municipio de Cartagena**

Grupos de edad	Total PCR/Ag+ desde 10 mayo 2020			Hombres PCR/Ag+ desde 10 mayo 2020			Mujeres PCR/Ag+ desde 10 mayo 2020			Ambos sexos PCR/Ag+ Semanas 51 y 52			Ambos sexos PCR/Ag+ Semana 52		
	Casos acum.	%	IA*	Casos acum.	%	IA*	Casos acum.	%	IA*	Casos	%	IA*	Casos	%	IA*
< 2 años	504	2,1%	12837,5	253	2,1%	12895,0	251	2,0%	12780,0	111	3,3%	2827,3	62	3,7%	1579,2
2-4	696	2,9%	10467,7	349	2,9%	10276,8	347	2,8%	10667,1	119	3,5%	1789,7	43	2,6%	646,7
5-14	2976	12,2%	11427,3	1482	12,3%	11064,7	1494	12,1%	11811,2	470	14,0%	1804,7	195	11,7%	748,8
15-29	5741	23,6%	16088,4	2922	24,3%	15787,8	2819	22,9%	16412,4	716	21,3%	2006,5	364	21,9%	1020,1
30-39	3550	14,6%	12631,2	1752	14,6%	12301,6	1798	14,6%	12969,8	518	15,4%	1843,1	249	15,0%	886,0
40-49	3753	15,4%	10680,4	1855	15,5%	10157,7	1898	15,4%	11246,1	560	16,6%	1593,7	273	16,4%	776,9
50-59	3194	13,1%	10330,2	1578	13,1%	10135,5	1616	13,1%	10527,7	420	12,5%	1358,4	222	13,3%	718,0
60-69	1964	8,1%	8586,2	1004	8,4%	9126,4	960	7,8%	8085,6	270	8,0%	1180,4	141	8,5%	616,4
70-79	980	4,0%	6208,4	465	3,9%	6584,5	515	4,2%	5903,9	121	3,6%	766,6	70	4,2%	443,5
>= 80	948	3,9%	8630,7	346	2,9%	8476,2	602	4,9%	8722,1	63	1,9%	573,6	44	2,6%	400,6
<b>Total</b>	<b>24306</b>	<b>100,0%</b>	<b>11247,2</b>	<b>12006</b>	<b>100,0%</b>	<b>1605,9</b>	<b>12300</b>	<b>100,0%</b>	<b>11322,8</b>	<b>3368</b>	<b>100,0%</b>	<b>1558,5</b>	<b>1663</b>	<b>100,0%</b>	<b>769,5</b>

\*Incidencia acumulada por 100.000 habitantes

Fuente: Servicio de Epidemiología. D.G. Salud Pública y Adicciones.

El porcentaje de casos menores de 15 años es del 17,2%.

En las dos últimas semanas el porcentaje de casos jóvenes de 15-29 años representa el 21,3% y en los menores de 15 años es el 20,8%. Por otra parte, el porcentaje de casos de 60 o más años es el 13,5% en los últimos 14 días, frente al 16,0% de los casos acumulados.

## 5. CASOS SEGÚN GRUPO DE EDAD, SITUACIÓN CLÍNICA Y DEFUNCIONES

Se ha registrado la hospitalización en algún momento durante su enfermedad (no los hospitalizados a día de hoy) de 1453 casos de los 24306 encuestados (6,0%), con un 7,3% de hospitalizaciones en hombres y un 4,7% en mujeres. La media de edad en el conjunto de hospitalizados es de 62 años y mediana de 62 años.

La mediana de tiempo de hospitalización, excluyendo fallecidos, es de 10 días (P25: 5, P75: 20) y la de estancia en UCI de 9 días (P25: 5, P75: 19).

En la Tabla 3 y Figura 6 se muestra la distribución de los casos según si presentan o no síntomas por grupos de edad y el total.

**Tabla 3. Casos confirmados COVID-19 desde 10 de mayo 2020 hasta 2 de enero 2022 según presencia de síntomas y grupos de edad (N=23709). Municipio de Cartagena**

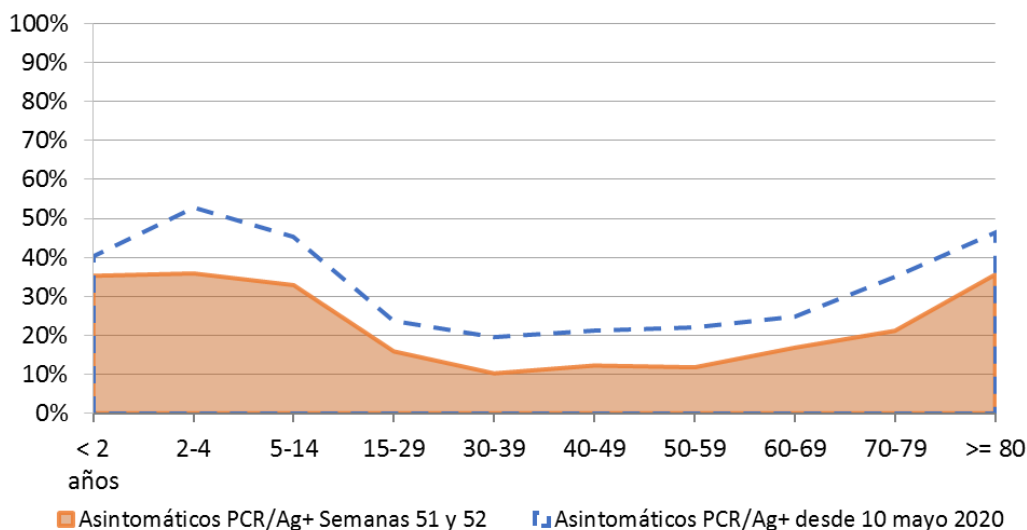
Edad	Asintomáticos PCR/Ag+ desde 10 mayo 2020		Sintomáticos PCR/Ag+ desde 10 mayo 2020		Asintomáticos PCR/Ag+ Semanas 51 y 52		Sintomáticos PCR/Ag+ Semanas 51 y 52	
	Casos acum.	%*	Casos acum.	%*	Casos	%*	Casos	%*
< 2 años	157	40,4%	232	59,6%	18	35,3%	33	64,7%
2-4	366	52,8%	327	47,2%	42	35,9%	75	64,1%
5-14	1336	45,3%	1615	54,7%	153	32,9%	312	67,1%
15-29	1337	23,7%	4315	76,3%	111	15,9%	587	84,1%
30-39	684	19,6%	2805	80,4%	52	10,3%	454	89,7%
40-49	784	21,2%	2915	78,8%	68	12,3%	486	87,7%
50-59	688	22,0%	2443	78,0%	48	11,8%	358	88,2%
60-69	480	24,9%	1449	75,1%	44	16,9%	217	83,1%
70-79	332	35,0%	617	65,0%	25	21,2%	93	78,8%
>= 80	383	46,3%	444	53,7%	21	35,6%	38	64,4%
<b>Total</b>	<b>6547</b>	<b>27,6%</b>	<b>17162</b>	<b>72,4%</b>	<b>582</b>	<b>18,0%</b>	<b>2653</b>	<b>82,0%</b>

\*Porcentaje de asintomáticos por grupos de edad

Fuente: Servicio de Epidemiología. D.G. Salud Pública y Adicciones.



**Figura 6. Porcentaje de asintomáticos confirmados COVID-19 desde 10 de mayo 2020 hasta 2 de enero 2022 por edad (N=23709). Municipio de Cartagena**



Fuente: Servicio de Epidemiología. D.G. Salud Pública y Adicciones.

La distribución de casos acumulados por edad, situación clínica y defunciones se presenta en la Tabla 4.

**Tabla 4. Casos confirmados COVID-19 desde 10 de mayo 2020 hasta 2 de enero 2022 acumulados por grupos de edad y situación clínica (N=1741). Municipio de Cartagena**

Grupos de edad	Hospitalizados PCR/Ag+ desde 10 mayo 2020			UCI PCR/Ag+ desde 10 mayo 2020			Defunciones PCR/Ag+ desde 10 mayo 2020			
	Casos acum.	%	IA*	Casos acum.	%	IA*	Casos acum.	%	Letalidad (%)**	IA*
< 2 años	7	0,5%	178,3	0	0,0%	0,0	0	0,0%	0,0%	0,0
2-4	2	0,1%	30,1	0	0,0%	0,0	0	0,0%	0,0%	0,0
5-14	6	0,4%	23,0	1	0,4%	3,8	0	0,0%	0,0%	0,0
15-29	87	6,0%	243,8	7	2,5%	19,6	0	0,0%	0,0%	0,0
30-39	95	6,5%	338,0	13	4,6%	46,3	0	0,0%	0,0%	0,0
40-49	190	13,1%	540,7	49	17,3%	139,4	8	2,8%	0,2%	22,8
50-59	262	18,0%	847,4	71	25,1%	229,6	18	6,3%	0,6%	58,2
60-69	280	19,3%	1224,1	89	31,4%	389,1	31	10,8%	1,6%	135,5
70-79	213	14,7%	1349,4	47	16,6%	297,8	52	18,1%	5,3%	329,4
>= 80	311	21,4%	2831,4	6	2,1%	54,6	179	62,2%	18,9%	1629,6
<b>Total</b>	<b>1453</b>	<b>100,0%</b>	<b>672,3</b>	<b>283</b>	<b>100,0%</b>	<b>131,0</b>	<b>288</b>	<b>100,0%</b>	<b>1,2%</b>	<b>133,3</b>

\*Incidencia acumulada por 100.000 habitantes \*\* Defunciones / casos confirmados

Fuente: Servicio de Epidemiología. D.G. Salud Pública y Adicciones

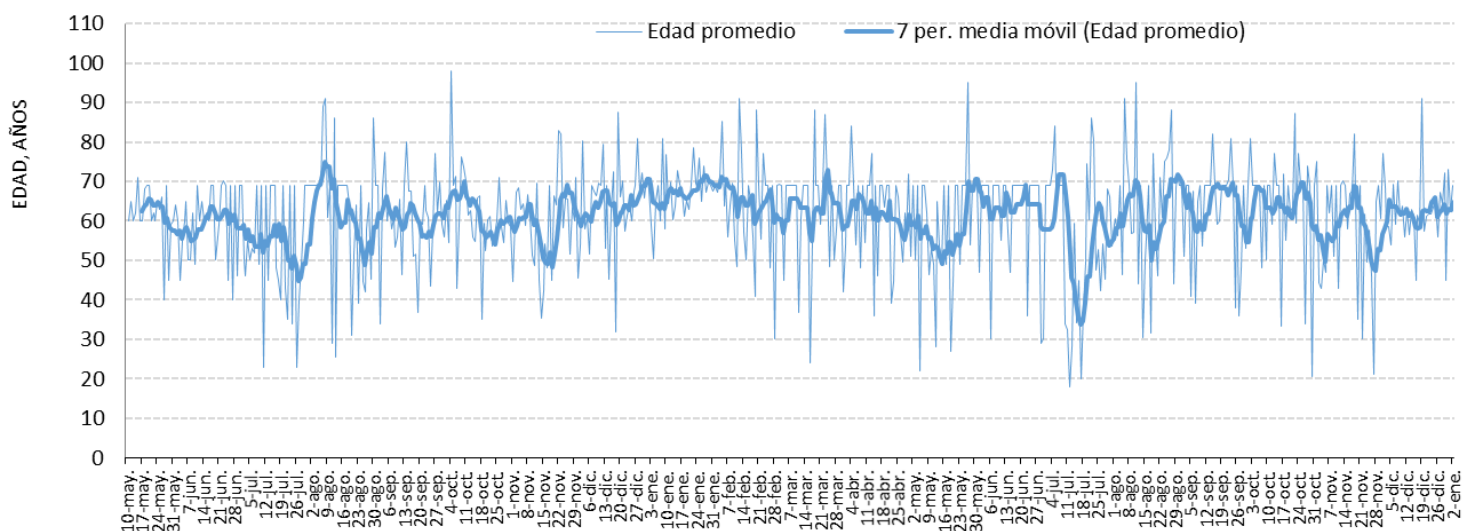


La mediana de tiempo desde la fecha de inicio de síntomas hasta el ingreso hospitalario en aquellos pacientes hospitalizados que no estaban previamente ingresados ha sido de 7 días (P25: 3, P75: 10).

La mediana de tiempo desde la fecha de inicio de síntomas hasta el ingreso en UCI en aquellos pacientes hospitalizados que no estaban previamente ingresados ha sido de 8 días (P25: 5, P75: 11).

La evolución desde el 11 de mayo de 2020 de la media de edad en casos confirmados con ingreso hospitalario según fecha de ingreso se recoge en la Figura 7.

**Figura 7. Media de edad según fecha de ingreso hospitalario y media móvil de edad en 7 días, desde 11 de mayo de 2020 hasta 2 de enero 2022. Municipio de Cartagena**



Fuente: Servicio de Epidemiología. D.G. Salud Pública y Adicciones

En las dos últimas semanas y en las últimas cuatro, la situación clínica de los casos registrados según grupos de edad está recogida en la Tabla 5 y 6 respectivamente.



**Tabla 5. Casos confirmados COVID-19 por grupos de edad y situación clínica semanas 51 y 52 de 2021 (N=62). Municipio de Cartagena**

Grupos de edad	Hospitalizados PCR/Ag+ Semanas 51 y 52			UCI PCR/Ag+ Semanas 51 y 52			Defunciones PCR/Ag+ Semanas 51 y 52***			
	Casos	%	IA*	Casos	%	IA*	Casos	%	Letalidad (%)**	IA*
< 2 años	0	0,0%	0,0	0	0,0%	0,0	0	0,0%	0,0%	0,0
2-4	0	0,0%	0,0	0	0,0%	0,0	0	0,0%	0,0%	0,0
5-14	1	1,9%	3,8	0	0,0%	0,0	0	0,0%	0,0%	0,0
15-29	2	3,7%	5,6	0	0,0%	0,0	0	0,0%	0,0%	0,0
30-39	0	0,0%	0,0	0	0,0%	0,0	0	0,0%	0,0%	0,0
40-49	4	7,4%	11,4	1	33,3%	2,8	0	0,0%	0,0%	0,0
50-59	13	24,1%	42,0	2	66,7%	6,5	0	0,0%	0,0%	0,0
60-69	17	31,5%	74,3	0	0,0%	0,0	3	37,5%	1,1%	13,1
70-79	6	11,1%	38,0	0	0,0%	0,0	2	25,0%	1,7%	12,7
>= 80	11	20,4%	100,1	0	0,0%	0,0	3	37,5%	4,8%	27,3
<b>Total</b>	<b>54</b>	<b>100,0%</b>	<b>25,0</b>	<b>3</b>	<b>100,0%</b>	<b>1,4</b>	<b>8</b>	<b>100,0%</b>	<b>0,2%</b>	<b>3,7</b>

\*Incidencia acumulada por 100.000 habitantes \*\* Defunciones / casos confirmados

\*\*\* Incluye únicamente a casos confirmados con fecha de diagnóstico dentro de las semanas señaladas

Fuente: Servicio de Epidemiología. D.G. Salud Pública y Adicciones

**Tabla 6. Casos confirmados COVID-19 por grupos de edad y situación clínica últimas 4 semanas\*\*\* (N=165). Municipio de Cartagena**

Grupos de edad	Hospitalizados PCR/Ag+ últimas 4 semanas			UCI PCR/Ag+ últimas 4 semanas			Defunciones PCR/Ag+ últimas 4 semanas			
	Casos	%	IA*	Casos	%	IA*	Casos	%	Letalidad (%)**	IA*
< 2 años	0	0,0%	0,0	0	0,0%	0,0	0	0,0%	0,0%	0,0
2-4	0	0,0%	0,0	0	0,0%	0,0	0	0,0%	0,0%	0,0
5-14	1	0,7%	3,8	0	0,0%	0,0	0	0,0%	0,0%	0,0
15-29	4	2,9%	11,2	0	0,0%	0,0	0	0,0%	0,0%	0,0
30-39	4	2,9%	14,2	1	4,0%	3,6	0	0,0%	0,0%	0,0
40-49	21	15,0%	59,8	7	28,0%	19,9	1	4,0%	0,1%	2,8
50-59	30	21,4%	97,0	6	24,0%	19,4	2	8,0%	0,3%	6,5
60-69	42	30,0%	183,6	9	36,0%	39,3	7	28,0%	1,4%	30,6
70-79	13	9,3%	82,4	2	8,0%	12,7	3	12,0%	1,7%	19,0
>= 80	25	17,9%	227,6	0	0,0%	0,0	12	48,0%	11,4%	109,2
<b>Total</b>	<b>140</b>	<b>100,0%</b>	<b>64,8</b>	<b>25</b>	<b>100,0%</b>	<b>11,6</b>	<b>25</b>	<b>100,0%</b>	<b>0,4%</b>	<b>11,6</b>

\*Incidencia acumulada por 100.000 hab. \*\* Defunciones / casos confirmados

\*\*\* Incluye casos confirmados con fecha de diagnóstico dentro de las últimas 4 semanas en lugar de 2, porque la historia natural de la enfermedad no posibilita analizar el ingreso hospitalario/defunción en los casos confirmados en solo las 2 últimas semanas.

Fuente: Servicio de Epidemiología. D.G. Salud Pública y Adicciones



Los casos hospitalizados acumulados desde el 10 de mayo de 2020 se han distribuido según hospital donde se ha producido el ingreso tal como muestra la Tabla 7.

**Tabla 7. Distribución porcentual de casos confirmados acumulados COVID-19 desde 10 de mayo 2020 hasta 2 de enero 2022 hospitalizados según hospital (N=1453).**

**Municipio de Cartagena**

Hospital	%
SANTA LUCÍA, HOSPITAL DE	83,5%
STª MARIA DEL ROSELL, HOSPITAL GENERAL	9,8%
CLÍNICA VIRGEN DE LA CARIDAD	2,9%
VIRGEN DE LA ARRIXACA, HOSPITAL UNIVERSITARIO	1,0%
CARIDAD, SANTO Y REAL HOSPITAL DE	0,7%
VIRGEN DE LA VEGA, CLÍNICA	0,6%
LOS ARCOS, HOSPITAL	0,6%
REINA SOFÍA, HOSPITAL GENERAL UNIVERSITARIO	0,4%
MORALES MESEGUER, HOSPITAL GENERAL UNIVERSITARIO	0,3%
LA VEGA LORENZO GUIRAO, HOSPITAL DE	0,1%
NOROESTE, HOSPITAL COMARCAL DEL	0,1%
RAFAEL MENDEZ, HOSPITAL	0,1%
0	0,0%
RESTO	0,0%
<b>Total</b>	<b>100,0%</b>

Fuente: Servicio de Epidemiología. D.G. Salud Pública y Adicciones.



## 6. CASOS EN PROFESIONALES SANITARIOS

En los casos confirmados de profesionales sanitarios se incluye a todos ellos independientemente de si el contagio ha sido en relación a su actividad laboral o sin relación con dicha actividad (extra-laboral).

En la Tabla 8 se recoge información sobre la categoría profesional de los casos que son profesionales sanitarios.

**Tabla 8. Casos confirmados COVID-19 desde 10 de mayo hasta 2 de enero 2022 según ocupación en profesionales sanitarios (N=1002\*). Municipio de Cartagena**

Ocupación**	Casos acum.	%
AUXILIAR ENFERMERÍA	293	29,2%
ENFERMERO/A	224	22,4%
MÉDICO/A	140	14,0%
TÉCNICO/A SANITARIO	45	4,5%
CELADOR/A	38	3,8%
DESCONOCIDA	35	3,5%
FISIOTERAPEUTA	25	2,5%
FARMACÉUTICO/A	24	2,4%
RESTO	178	17,8%
<b>Total</b>	<b>1002</b>	<b>100%</b>

\*Esta cifra incluye todos los casos de profesionales sanitarios, independientemente de si el contagio ha sido en relación a su actividad laboral o sin relación con dicha actividad (extra-laboral).

\*\* Auxiliar Enfermería incluye tanto los casos de auxiliares de enfermería como a los auxiliares de clínica

Fuente: Servicio de Epidemiología. D.G. Salud Pública y Adicciones.