

2014

**INFORME DE RESULTADOS
SOBRE LA ENCUESTA DE
SATISFACCIÓN EN FORMACIÓN
SANITARIA ESPECIALIZADA
PERIODO 2013 - 2014**





CONTENIDO	¡ERROR! MARCADOR NO DEFINIDO.
INTRODUCCION	4
RESUMEN EJECUTIVO	5
NOTAS METODOLÓGICAS.....	6
POBLACIÓN Y PERIODO DE ESTUDIO	6
AMBITO DE ESTUDIO	6
TIPO DE DISEÑO	6
INSTRUMENTO DE MEDIDA	7
□ <i>Borrador Inicial</i>	7
□ <i>Mesa de trabajo</i>	7
□ <i>Encuesta piloto</i>	7
□ <i>Versión final</i>	7
□ <i>Diseño Online de la Encuesta de satisfacción</i>	7
RECOGIDA DE LA INFORMACIÓN	8
VARIABLES DE ESTUDIO	8
<i>Satisfacción del Residente</i>	8
<i>Atributos de Calidad estudiados</i>	9
ANÁLISIS DE LOS DATOS.....	10
RESULTADOS	10
PERFIL DEL RESIDENTE.....	11
TASAS DE PARTICIPACIÓN ENCUESTA DE SATISFACCIÓN 2013-2014	12
NIVEL DE SATISFACCIÓN SEGÚN ATRIBUTOS DE CALIDAD	14
SATISFACCIÓN	14
<i>Nivel de satisfacción por año de residencia</i>	14
<i>Nivel de satisfacción por Unidad Docente/Centro</i>	20
NIVEL DE INSATISFACCIÓN SEGÚN ATRIBUTOS DE CALIDAD	27
INSATISFACCIÓN	27
<i>Nivel de insatisfacción por Unidad Docente/Centro</i> ¡Error! Marcador no definido.	
<i>Nivel de insatisfacción por Año de residencia</i>¡Error! Marcador no definido.	
FALTA DE RESPUESTA SEGÚN ATRIBUTOS DE CALIDAD.....	29
ANÁLISIS CUALITATIVO POR ESPECIALIDADES.....	29
CONCLUSIONES	33
PARTICIPACIÓN	33
SATISFACCIÓN, INSATISFACCIÓN Y FALTA DE RESPUESTA	33
COMENTARIOS	35



TABLAS 36

AUTORES

Eva Saldaña de Lera. Técnico Especialista en Formación. Coordinación de Desarrollo Profesional. Servicio Murciano de Salud

Ana Teresa Pérez Varona. Jefe Servicio de Formación. Coordinación de Desarrollo Profesional. Servicio Murciano de Salud

Francisco Molina Duran. Coordinador de Desarrollo Profesional. Servicio Murciano de Salud

Nuria Martin Ordiales. Psicóloga. Técnico responsable en evaluación e intervención con menores y familias en riesgo de exclusión social.



INTRODUCCIÓN

La Dirección General de Recursos Humanos del Servicio Murciano de Salud (SMS), a través de la Unidad de Desarrollo Profesional, como órgano competente en formación especializada sanitaria de la Comunidad Autónoma de la Región de Murcia, siguiendo el RD 183/20081, artículo 29.5, evalúa anualmente la satisfacción de los profesionales en formación sanitaria especializada.

La encuesta de satisfacción del residente es, por tanto, un instrumento de medición de resultados, que recopila la percepción del especialista en formación sobre los aspectos que le afectan de forma directa, y son diversos los autores que han considerado la información que proporciona el propio residente respecto a la calidad docente y apoyo formativo, como una de las herramientas primordiales dentro del proceso de monitorización del sistema^{1,2,3}.

En consonancia con la importancia que ha adquirido la satisfacción del residente, el Ministerio de Sanidad, Servicios Sociales e Igualdad, a través de la Dirección General de Salud Pública Calidad e Innovación, en uso de sus atribuciones, mide la satisfacción de los especialistas en formación especializada en Ciencias de la salud, como parte de la evaluación de los centros docentes acreditados según lo indicado en el punto 5 del artículo 29 RD 183/2008.

En conformidad con lo anteriormente expuesto, la Dirección General de Recursos Humanos del Servicio Murciano de Salud (SMS), como órgano competente en formación especializada sanitaria de la Comunidad Autónoma de la Región de Murcia, ha incorporado, a través de una encuesta anónima a todos los residentes, el seguimiento de la calidad en este ámbito desde el año 2011, con el fin de comprobar su grado de satisfacción en cuanto a la formación recibida.

Por lo tanto, los objetivos de este informe son:

- Proporcionar información sobre la calidad percibida y la valoración global de la satisfacción de los residentes respecto a la formación recibida.
- Identificar, de acuerdo al análisis de resultados de la encuesta de satisfacción del residente, las oportunidades de mejora dentro del proceso de formación sanitaria especializada.



RESUMEN EJECUTIVO

En el año 2014, siguiendo la metodología utilizada en años anteriores, se procede a encuestar a la totalidad de residentes en formación sanitaria especializada de Medicina, Farmacia, Enfermería y otros graduados/licenciados universitarios del ámbito de la Psicología, la Química, la Biología y la Física, de las Unidades/Centros Docentes (UDD/CCDD) del Servicio Murciano de Salud.

La encuesta fue enviada a los 952 residentes adscritos a las Unidades Docentes del SMS entre los días 26 de Junio a 30 Julio de 2014, ambos inclusive. Los datos se han calculado teniendo en cuenta las encuestas cumplimentadas en su totalidad (573- 60.3%)

La satisfacción promedio de los residentes en formación sanitaria especializada para este periodo se situó en un 73.29%, teniendo en cuenta las encuestas cumplimentadas o contestadas en su totalidad, incluyendo las puntuaciones 4 y 5 en la escala de Likert, “de acuerdo y muy de acuerdo” en la satisfacción con mi experiencia como residente

La satisfacción se ha analizado desde la perspectiva de los atributos de calidad definidos como fundamentales para la formación sanitaria especializada. De acuerdo a esto, el atributo que con mayor frecuencia perciben como satisfactorio los profesionales en formación es la “Asistencia” (77.66%).

El mayor nivel de insatisfacción observado en el análisis cualitativo, se evidenció en el atributo de “Recursos humanos y materiales empleados” (62.08%) y en el “Programa Transversal y Complementario del Residente” (60.49%).

La falta de respuesta (NS/NC), se generó con una mayor frecuencia en el atributo “Guardias de puerta de urgencias del hospital” (37.59%) debido a la no aplicabilidad de la pregunta en algunas especialidades o años de residencia.



De las preguntas aplicables a todos los residentes, aquella que mostró un mayor índice de falta de respuesta fue “El programa teórico de mi especialidad” (12.43%).

Un 60.98% de los residentes que han respondido la encuesta en su totalidad, ha tenido cuatro o más entrevistas con su tutor durante el año de residencia.

Derivado de este análisis, se han generado propuestas de mejora con el fin de incidir positivamente en la formación sanitaria especializada de la región y así aumentar el nivel de satisfacción de los profesionales adscritos a sus unidades docentes.

NOTAS METODOLÓGICAS

POBLACIÓN Y PERIODO DE ESTUDIO

La población de estudio ha sido el total de residentes en formación sanitaria especializada de Medicina, Farmacia, Enfermería y otros graduados/licenciados universitarios del ámbito de la Psicología, la Química, la Biología y la Física, de las Unidades/Centros Docentes del Servicio Murciano de Salud para el periodo 2013 - 2014. Se ha aplicado la encuesta a los residentes adscritos a las UDD entre los días 26 de Junio a 30 Julio de 2014, ambos inclusive.

<input type="checkbox"/> Total de Residentes 2014	952
<input type="checkbox"/> Total de Encuestas completadas	573

ÁMBITO DE ESTUDIO

Todas las Unidades/Centros docentes del Servicio Murciano de Salud - Comunidad Autónoma de la Región de Murcia.

TIPO DE DISEÑO



Estudio transversal, descriptivo.

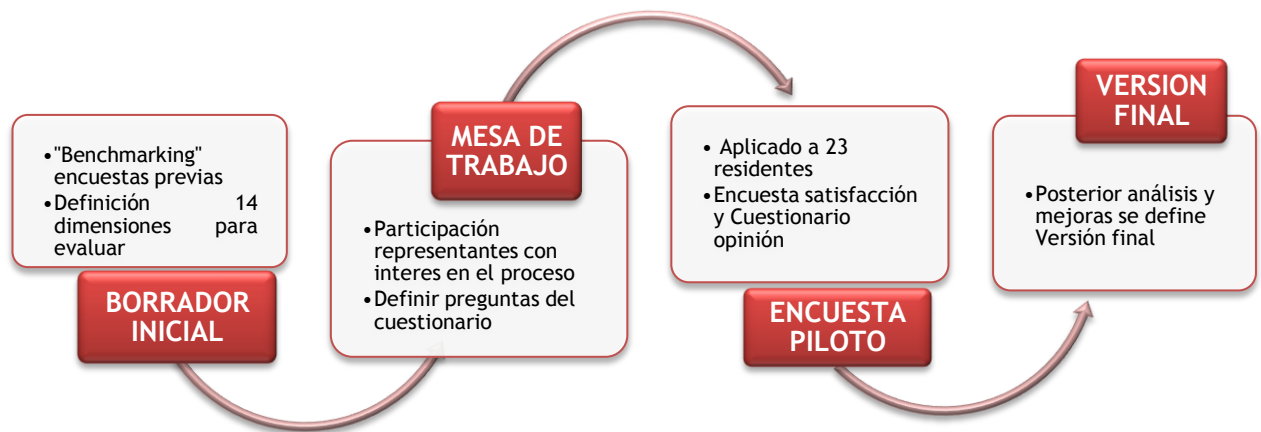
INSTRUMENTO DE MEDIDA

El instrumento de medida utilizado ha sido el cuestionario elaborado en la Unidad de Desarrollo Profesional del SMS. Este instrumento se diseñó teniendo en cuenta las características de la población a la cual iba destinada (residente). El cuestionario requirió para su elaboración de las siguientes fases. (Figura 1):

- **Borrador Inicial:** elaborado en base a diferentes encuestas de satisfacción de los especialistas en formación, tanto a nivel regional como a nivel nacional. En esta fase se definieron 12 atributos como ejes de medición de la satisfacción de los residentes.
- **Mesa de trabajo:** para definir las preguntas del cuestionario se constituyó una mesa de trabajo con la participación de representantes de cada servicio o áreas implicadas en la formación. Entre ellos, representantes de los residentes, del servicio de formación, docencia e Investigación, Jefes de estudios, Coordinadores de enfermería y tutores.
- **Encuesta piloto:** se aplicó a 23 residentes, los cuales dieron respuesta a dos cuestionarios: 1. Encuesta de satisfacción y, 2. Cuestionario de opinión sobre la forma de cumplimentar la encuesta de satisfacción.
- **Versión final:** Posterior al análisis de los resultados de la encuesta piloto y la ejecución de mejoras en base a éste, se definió la versión final del cuestionario.
- **Diseño Online de la Encuesta de satisfacción:** se crea la encuesta en el software Limesurvey. Este portal web se ha empleado para obtener la información de forma rápida y directa. Este instrumento ha permitido una gestión más ágil de todas las fases del proceso, desde el envío del cuestionario, comunicación con los residentes, envío de recordatorios y análisis de los datos.



Figura 1. Fases de Diseño del Instrumento de Medida



RECOGIDA DE LA INFORMACIÓN

Para el periodo 2013 - 2014, la obtención de la información se ha llevado a cabo a través de:

- Envío de la encuesta de satisfacción a todos los residentes de las UDD/Centros mediante correo electrónico (enlace a la página web para descarga la encuesta)
- Disponibilidad de la encuesta en la página web habilitada para ello desde el 26 de Junio hasta el 30 Julio de 2014.

VARIABLES DE ESTUDIO

Satisfacción del Residente

Se ha valorado el grado de satisfacción de los residentes en formación sanitaria especializada mediante un cuestionario de 44 preguntas, evaluado a través de una escala Likert de 5 categorías que va desde totalmente en desacuerdo a totalmente de acuerdo. Además, incluye cinco preguntas de respuesta abierta.



Para el análisis de resultados, se ha considerado como nivel de *satisfacción*, si la respuesta era “De acuerdo/Totalmente de acuerdo” e *insatisfacción* si la respuesta ha sido “Totalmente en desacuerdo/En desacuerdo” Ver **cuadro 1**.

Cuadro 1. Escala Likert utilizada en el cuestionario de satisfacción de los residentes en Formación Sanitaria Especializada - SMS

Totalmente en desacuerdo
En desacuerdo
Indiferente
De acuerdo
Totalmente de acuerdo
NS/NC: No sabe/No contesta

Atributos de Calidad estudiados

La satisfacción de los residentes se ha estudiado teniendo en cuenta 12 atributos, considerados fundamentales dentro de la formación sanitaria especializada de la Región de Murcia⁴. Dichos atributos se han medido en base a preguntas elaboradas con este objetivo (**Tabla 1, pág. 37**).

Se han explorado algunos aspectos de la satisfacción a través de preguntas abiertas como las enunciadas a continuación:

- ¿Este año el número de reuniones mantenidas con mi tutor han sido de ...?
- Indica el número de guardias de puerta de urgencias de hospital realizadas este año de residencia ...
- Indica el número de guardias de tu especialidad realizadas este año de residencia ...
- El aspecto más positivo de mi año de residencia ha sido ...
- De este año de residencia mejoraría ...



ANÁLISIS DE LOS DATOS

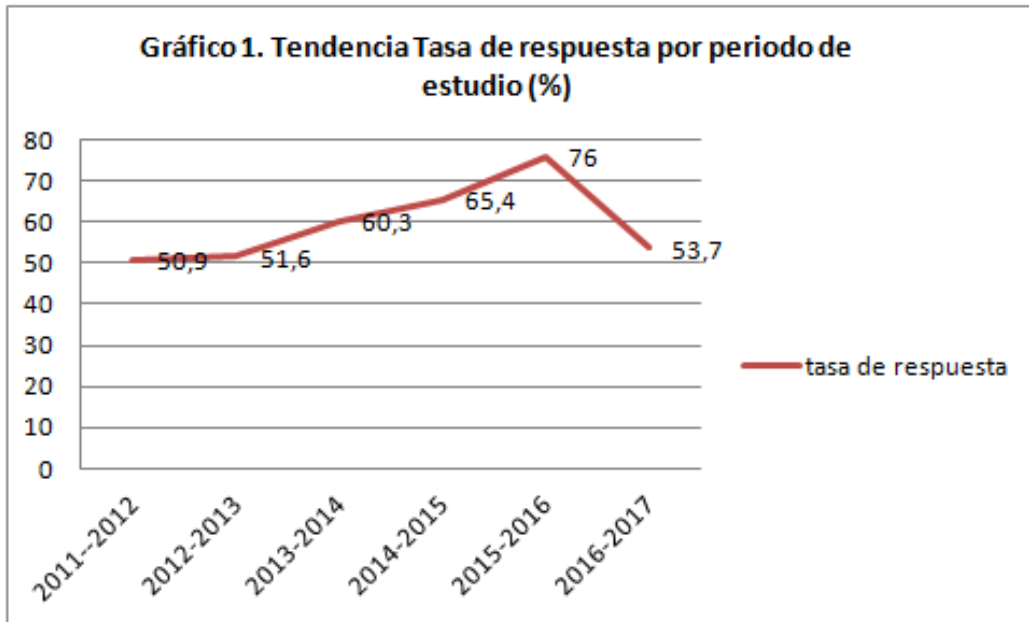
En primer lugar, se ha realizado un análisis descriptivo de las características individuales de los residentes: Sexo e Intervalos de edad. De igual forma se han calculado las tasas de participación tanto a nivel global, así como por: unidades docentes/centros, especialidad y año de residencia, para el periodo 2013 -2014, mediante porcentajes.

Además, se ha calculado la proporción de satisfacción, insatisfacción, indiferencia y no respuesta por cada uno de los 12 atributos de calidad (**Ver Tabla 3, pág.40**) establecidos para valorar la formación sanitaria especializada. Para el análisis de la proporción de satisfacción, insatisfacción e indiferencia se han ajustado los datos teniendo en cuenta el porcentaje de “No respuesta=NS/NC”.

Para el análisis de los datos se ha utilizado el programa SPSS V.24 y el Excel - Microsoft office.

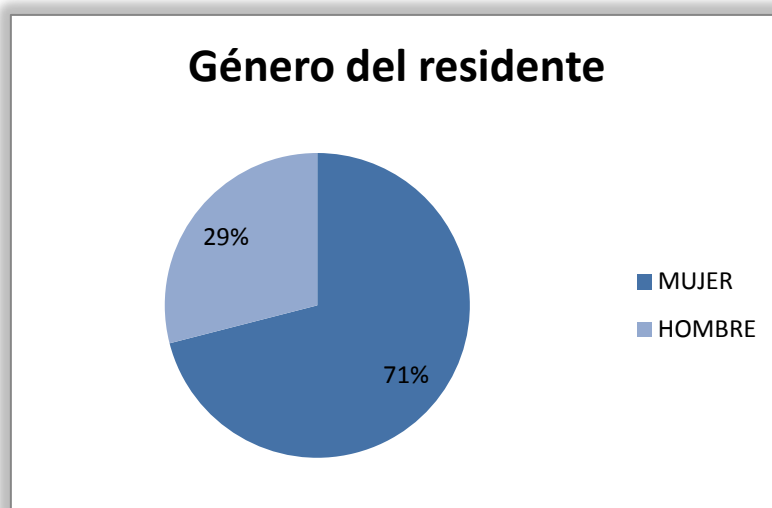
RESULTADOS

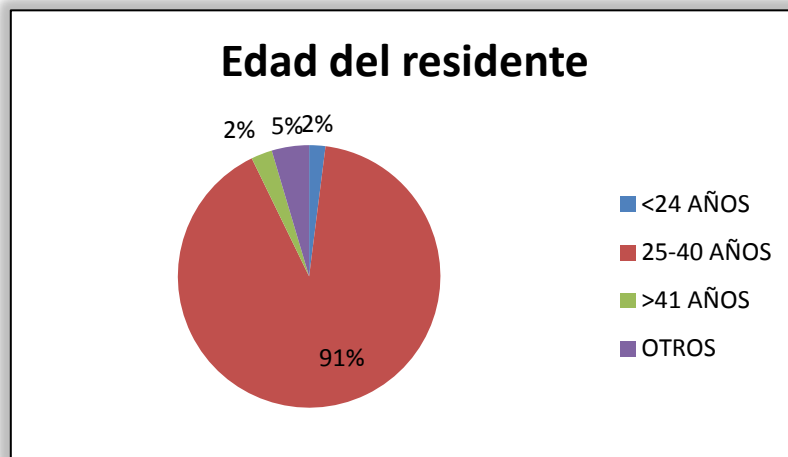
La tasa de participación a la encuesta durante este periodo ha sido de 60.3%, aumentando notablemente respecto a años anteriores. Para el año 2013 - 2014, de un total de 952 encuestas enviadas a los residentes, se obtuvo respuesta completa en 573; 48 incompletas que fueron descartadas del análisis.



Perfil del Residente

En cuanto a las características individuales de los residentes que participaron en la encuesta, encontramos que un 71% es población femenina y la mayor proporción se encuentra en un rango de edad entre 25 a 40 años (90,8%).

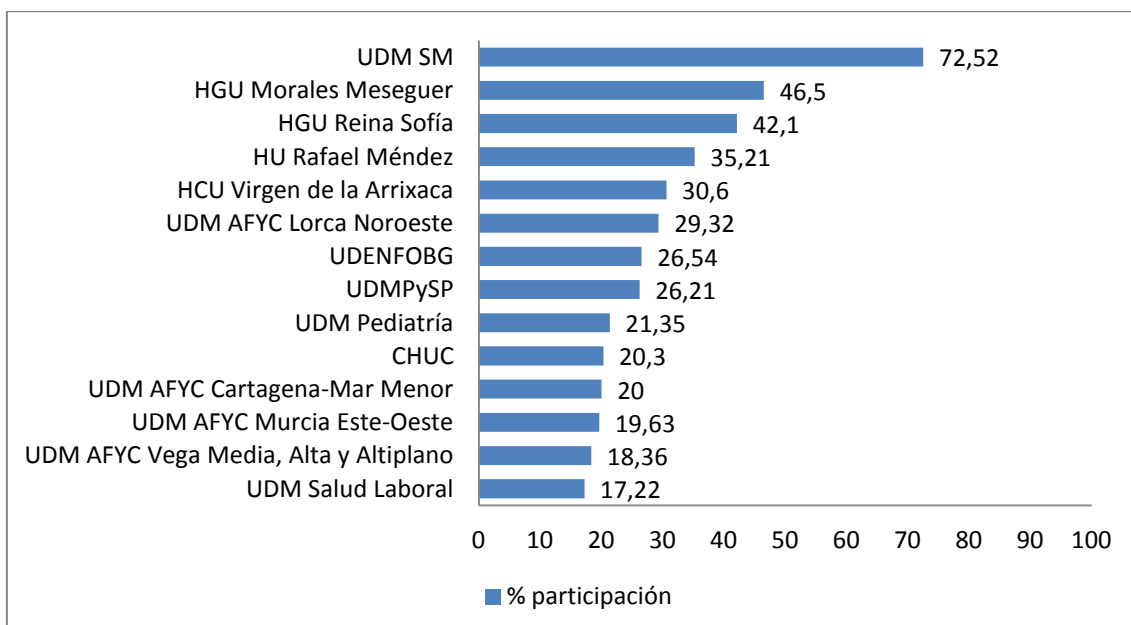




Tasas de participación Encuesta de Satisfacción 2013-2014

Como ya se ha mencionado anteriormente, estos resultados se han obtenido teniendo en cuenta sólo el número de encuestas respondidas en su totalidad (573); el análisis de las tasas de participación se ha calculado de acuerdo al número de residentes adscritos a cada una de las unidades docentes/centros.

Gráfico 2 Tasa de participación según Unidad Docente y Centro Sanitario

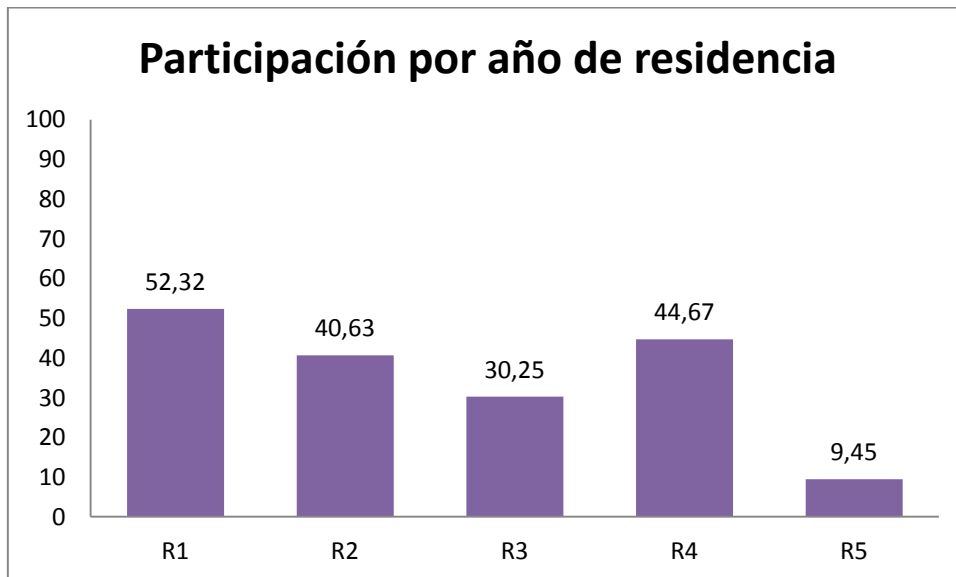




La mayor proporción de participación según la unidad docente/centro se ha evidenciado en la “UDM Salud Mental” con el 72.52%, seguido por el “Hospital general Universitario Morales Meseguer” (46.5%) y el “Hospital Universitario Reina Sofía” con un porcentaje del 42.1%. Las unidades docentes/centros que han mostrado proporciones de participación menores o igual al 20% fueron “UDM AFYC Murcia Este-Oeste”, “UDM AFYC Vega Media, Vega Alta y Altiplano del Segura” y “UDM Salud Laboral” (**Gráfico 2**)

La distribución de la participación en la encuesta, según el año de residencia, muestra que, del total de residentes de primer año de todas las unidades docentes, un 52.32% respondió a la encuesta, seguidos de los de cuarto año con un 44.67%, y de los de segundo año con un 40.63%. Para el resto de años, las cifras de participación oscilaron entre 9.45% para los residentes de quinto y un 30.25% para los residentes de tercer año (**Gráfico 3**).

Gráfico 3 Tasa de participación según Año de Residencia



* % medido sobre el total de residentes (952) y ajustado por el número de residentes que han cumplimentado totalmente la encuesta



La **Tabla 2, (pag.39)**, muestra las tasas de participación en la encuesta por especialidad. Evidenciamos que los residentes de Medicina física y rehabilitación, Psicología Clínica, Neurofisiología clínica y Medicina preventiva y salud Pública han alcanzado tasas de participación superiores al 80%. Otras especialidades como Enfermería Familiar y Comunitaria, Neurología, Anestesiología y reanimación o Enfermería pediátrica, mostraron cifras de participación por debajo del 20%.

Nivel de Satisfacción según Atributos de Calidad

Satisfacción

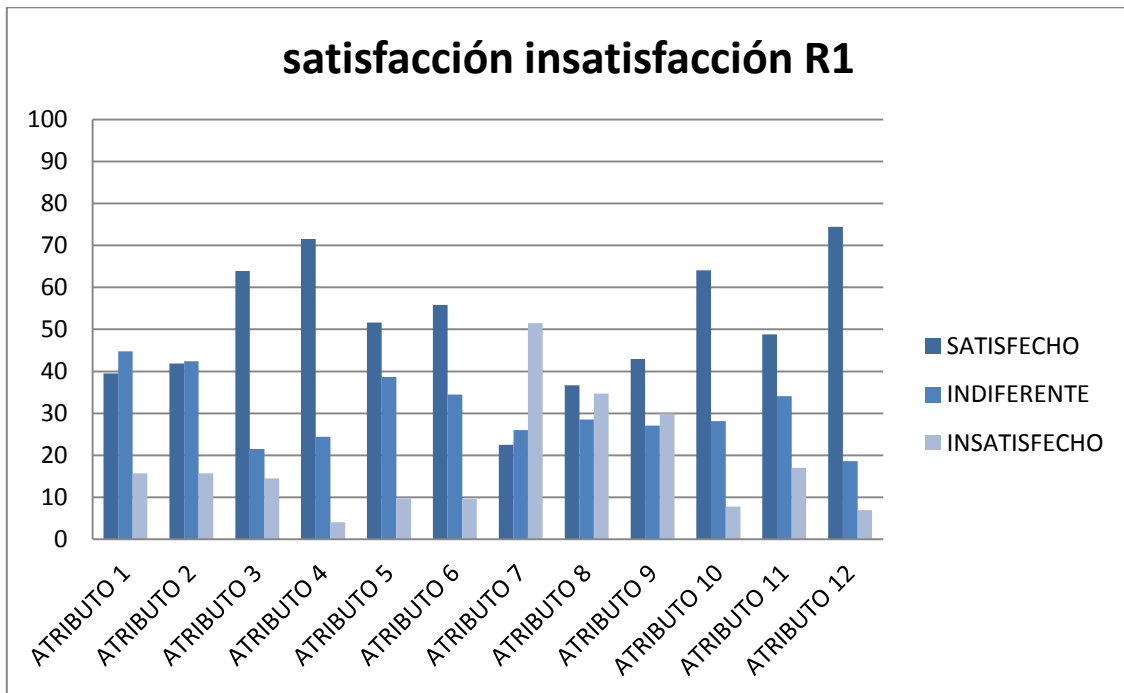
Los resultados de este análisis muestran que el nivel de satisfacción global media ha sido del 84.09% en el periodo 2013 - 2014.

La **tabla 3 (pág. 40)**, muestra los niveles de satisfacción de acuerdo a los 12 atributos de calidad definidos para la formación sanitaria especializada. Se observa que el mayor nivel de satisfacción es para el atributo “Asistencia” con un 77.66%, seguido por: “Valoración global” con un 73.26%, “RRHH y Materiales empleados con un 62.08% y “Guardias de especialidad” con un 60.49%

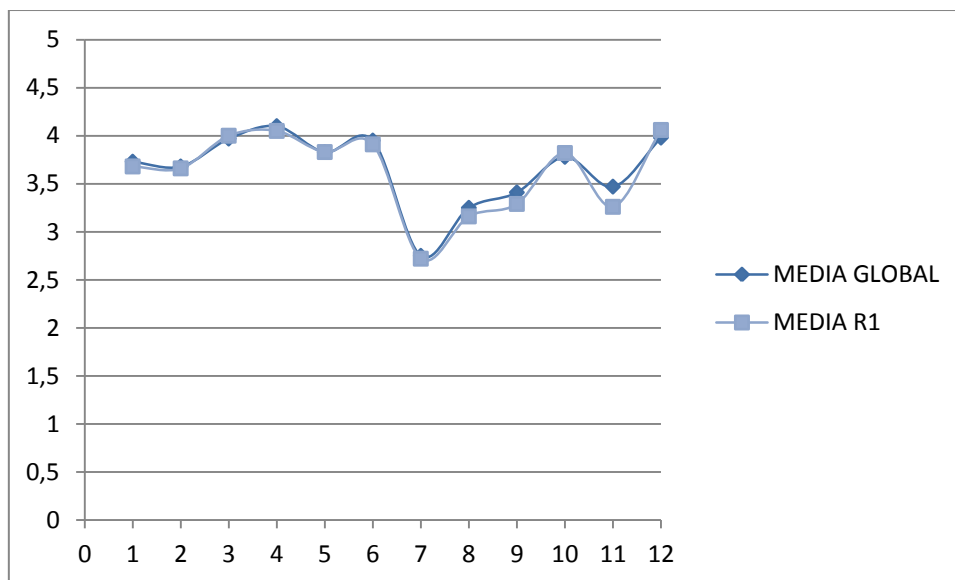
Nivel de satisfacción e insatisfacción por año de residencia

Se realizó un análisis de la satisfacción, insatisfacción e indiferencia a partir de las respuestas en los diferentes atributos por año de residencia. Además, se ha calculado una media global de cada atributo y una media por año de residencia y atributo para analizar dónde se producen mayores y menores dispersiones de la media. Podemos observar que:

Los residentes de primer año han mostrado una mayor proporción de satisfacción respecto a los atributos "Valoración global - 74.42%", "Asistencia - 71.51%" y "RRHH y Materiales- 64.07%". Y la mayor percepción de insatisfacción se evidenció en los atributos de: "PTCR - 51.48%" y "PTE - 34.69%".

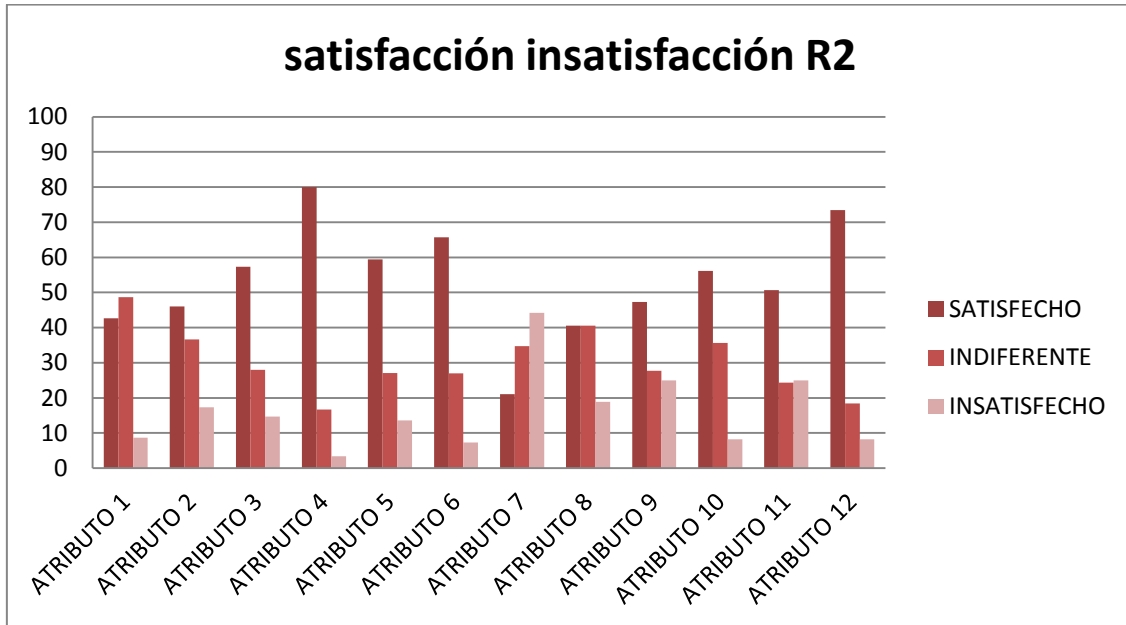


En el siguiente gráfico se muestra una comparativa entre la media global de cada uno de los atributos y la media en cada uno de los atributos para el grupo de residentes de 1º año:

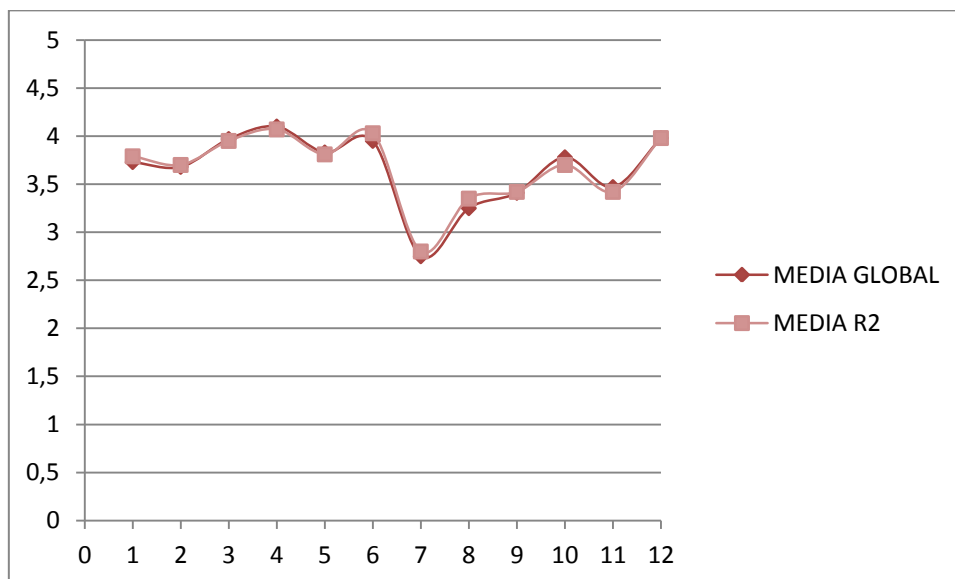


Los residentes de segundo año, han mostrado una mayor proporción de satisfacción con respecto a los atributos de: “Asistencia - 80%”, “Valoración Global- 73.47%” y “Guardias de especialidad - 65.69%”. Y la mayor

percepción de insatisfacción se evidenció en los atributos de: "PTCR - 44.22%" y "PTE - 18.84%".



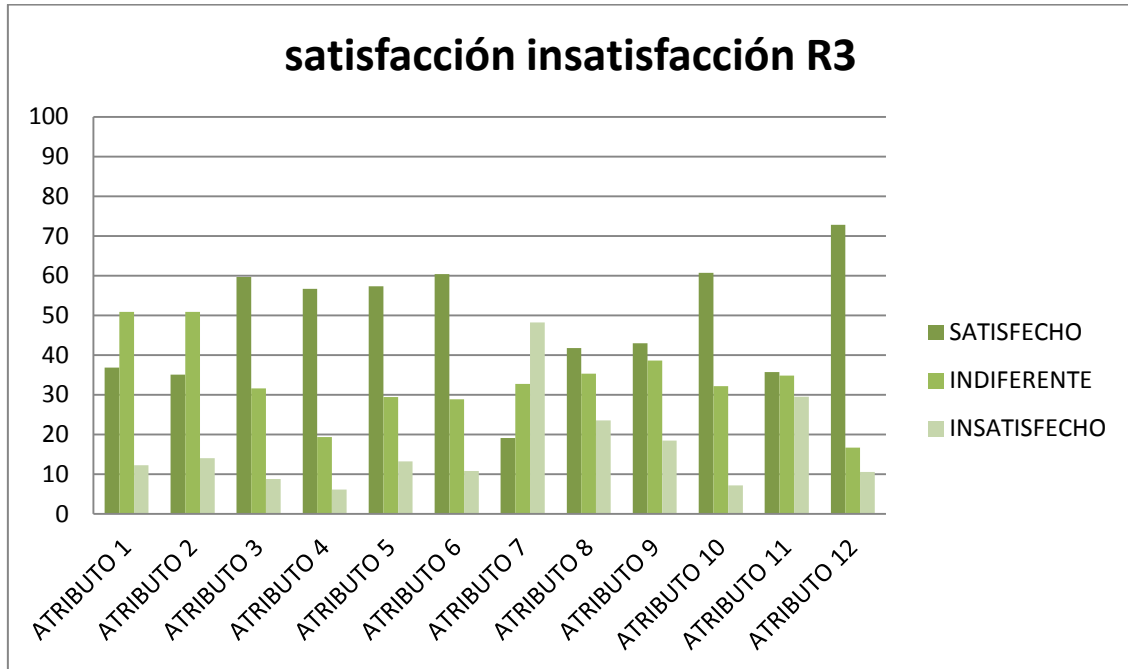
En el siguiente gráfico se muestra una comparativa entre la media global de cada uno de los atributos y la media en cada uno de los atributos para el grupo de residentes de 2º año:



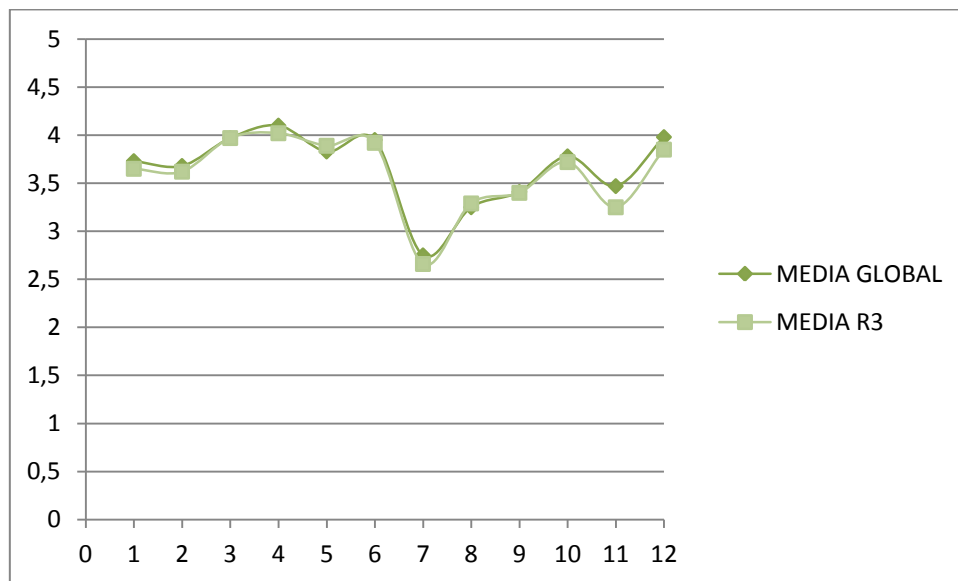
Para los residentes de tercer año, la mejor percepción de satisfacción se evidenció en los atributos de: "Valoración Global - 72.81%", "RRHH y Materiales - 60.71%" y "Guardias de especialidad- 60.36%". Y la mayor



percepción de insatisfacción se evidenció en los atributos de: "PTCR - 48.18%" y "Evaluación- 29.46%".

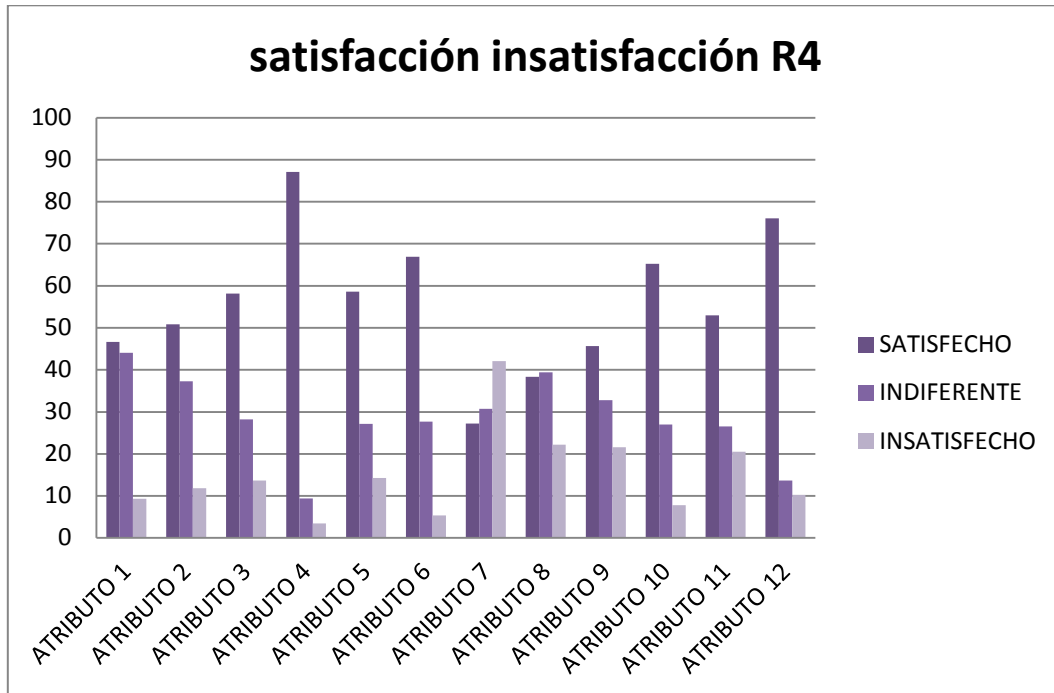


En el siguiente gráfico se muestra una comparativa entre la media global de cada uno de los atributos y la media en cada uno de los atributos para el grupo de residentes de 3º año:

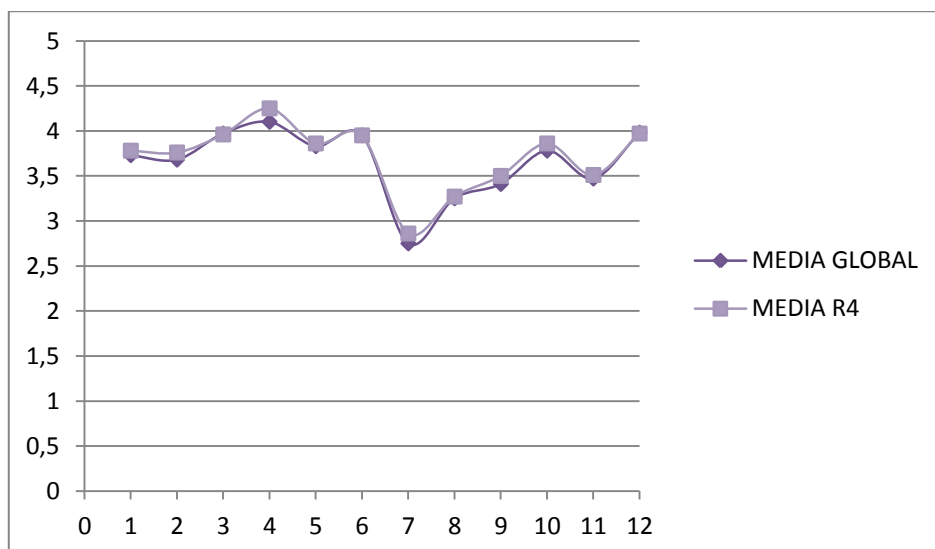


Los residentes de cuarto año, han mostrado una mayor proporción de satisfacción respecto a los atributos "Asistencia - 87.07%" "Valoración Global -

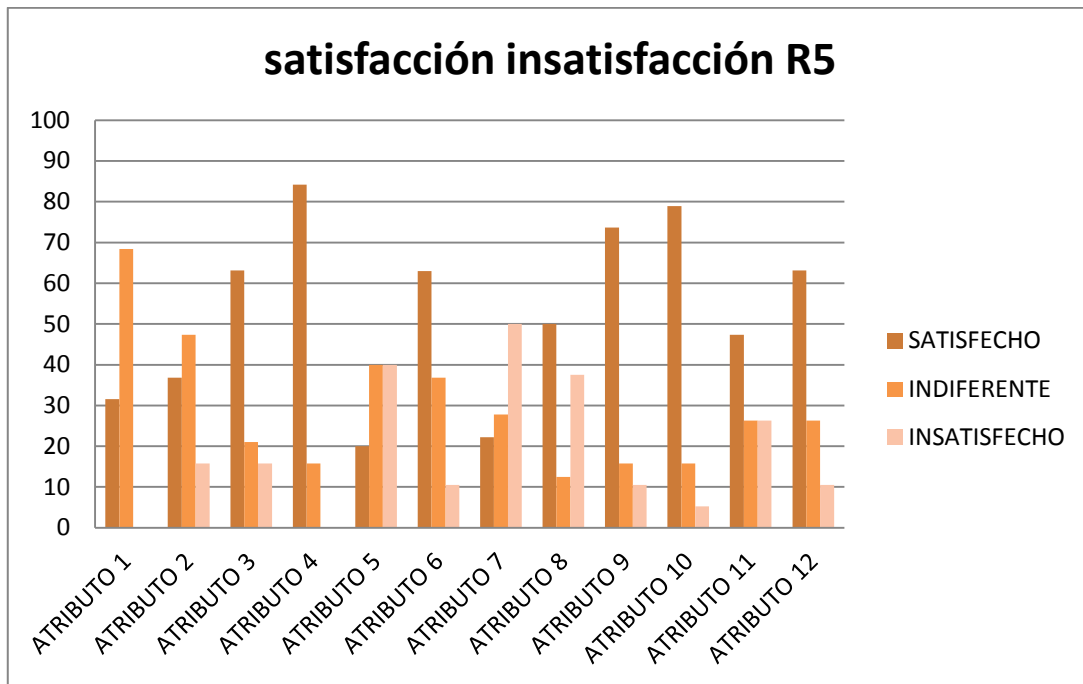
76.06%”, “Guardias de especialidad - 66.94%”. Y la mayor percepción de insatisfacción se evidenció en los atributos de: "PTCR - 42.11%" y "PTE - 22.22%".



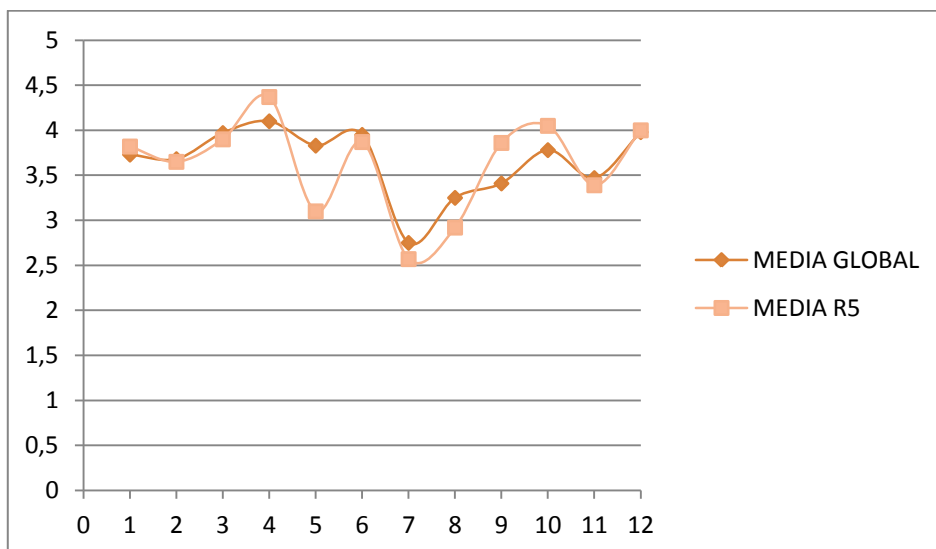
En el siguiente gráfico se muestra una comparativa entre la media global de cada uno de los atributos y la media en cada uno de los atributos para el grupo de residentes de 4º año:



En el caso de los residentes de quinto año, los atributos que evaluaron con mayor frecuencia como satisfactorios fueron: "Asistencia - 84.21%", "RRHH y Materiales - 78.95%" y "Área investigadora - 73.68%". Y la mayor percepción de insatisfacción se evidenció en los atributos de: "PTCR - 50%" y "PTE - 37.5%".



En el siguiente gráfico se muestra una comparativa entre la media global de cada uno de los atributos y la media en cada uno de los atributos para el grupo de residentes de 5º año:



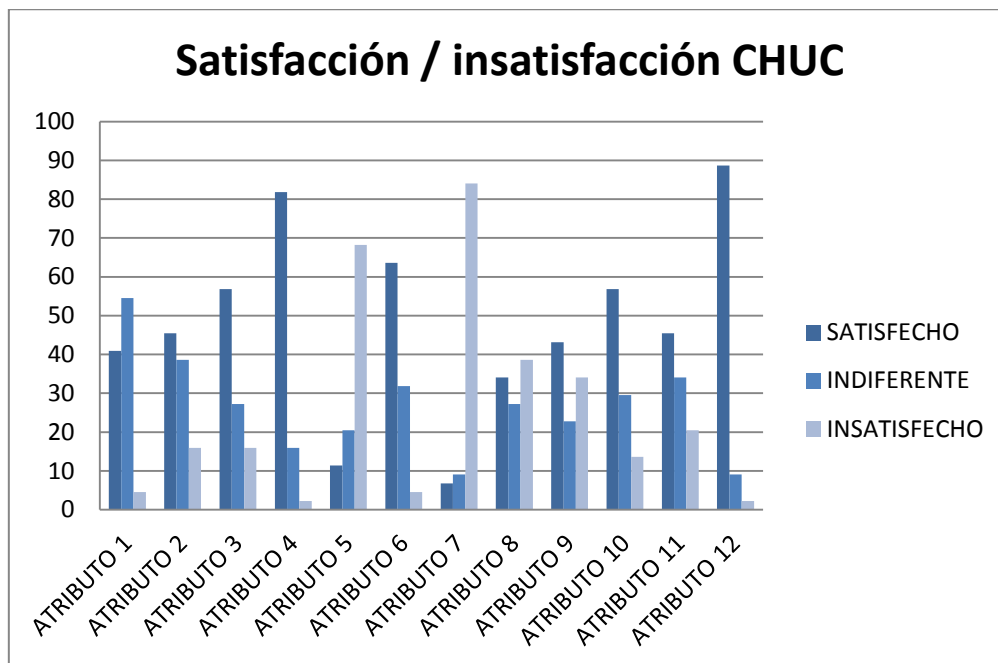


Nivel de satisfacción/insatisfacción por Unidad Docente/Centro

Este análisis presenta el nivel de satisfacción de los profesionales en formación de acuerdo al Centro hospitalario o Unidad docente a la que pertenecen.

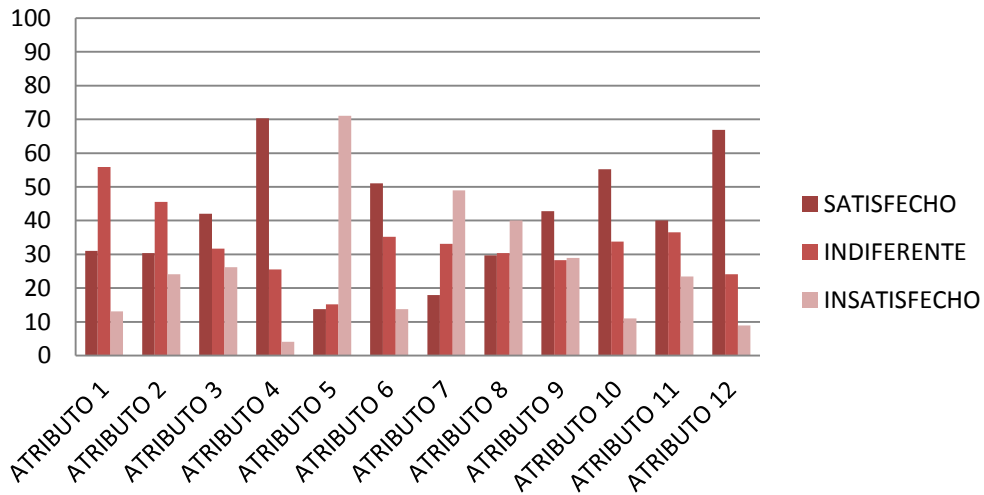
- *Satisfacción/insatisfacción por Centro Hospitalario y atributos:*

Las siguientes gráficas muestran el grado de satisfacción e insatisfacción de los Centros Hospitalarios, evidenciando que los residentes que reciben formación en el “Complejo Hospitalario Universitario de Cartagena (CHUC)”, tienen una mayor proporción de satisfacción (88.64%), seguido del “H. Universitario Morales Meseguer” (82.15%).

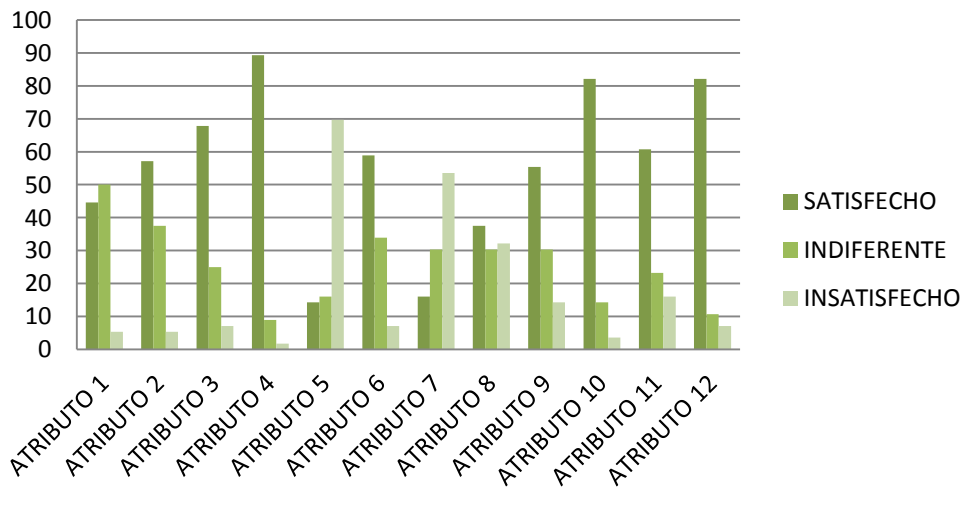


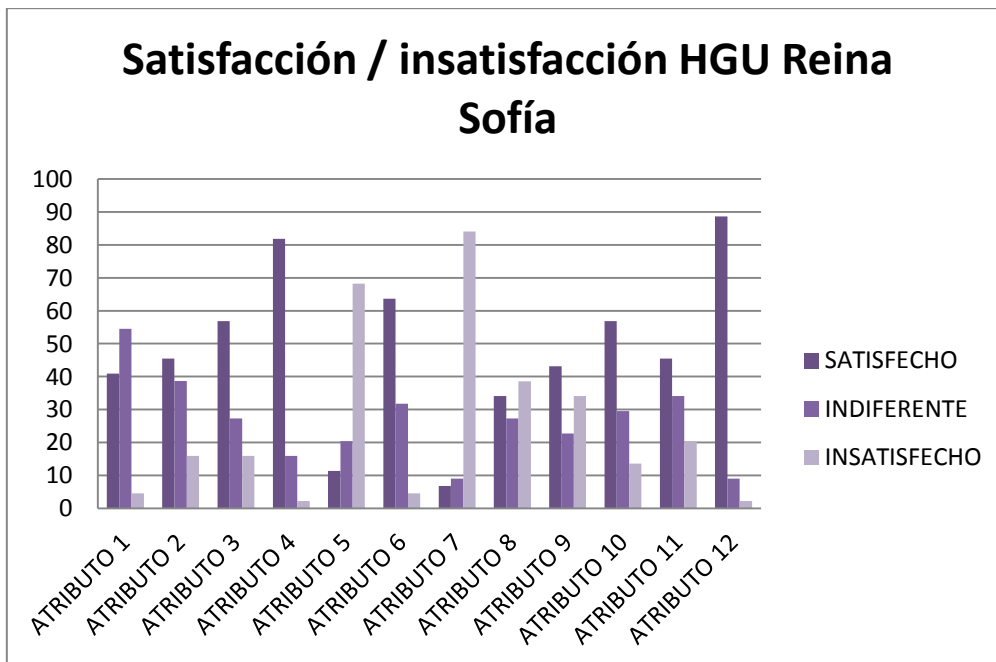
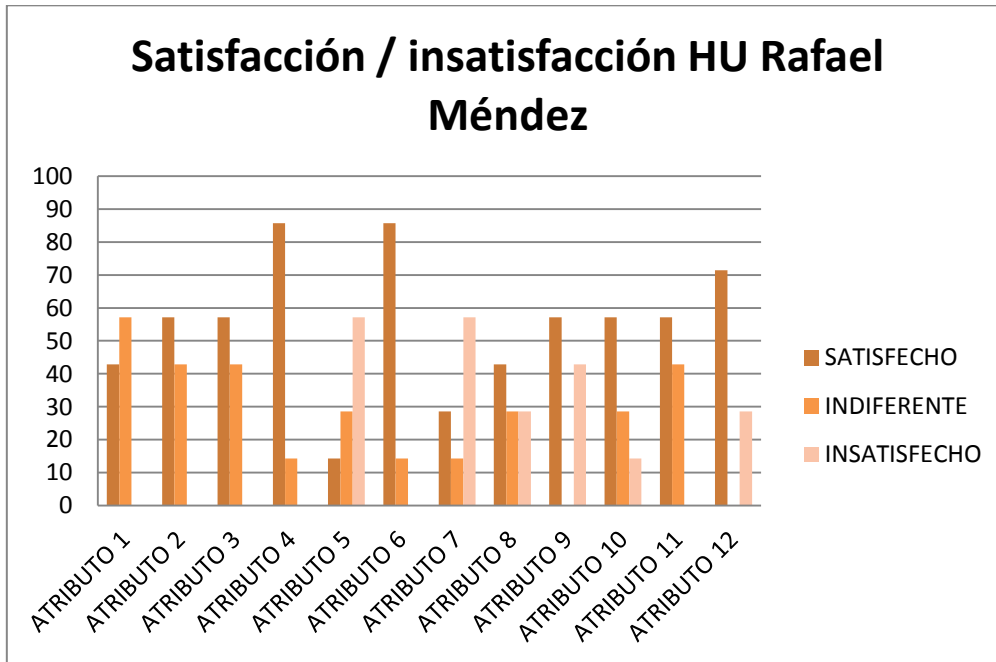


Satisfacción / insatisfacción HCU Virgen de la Arrixaca

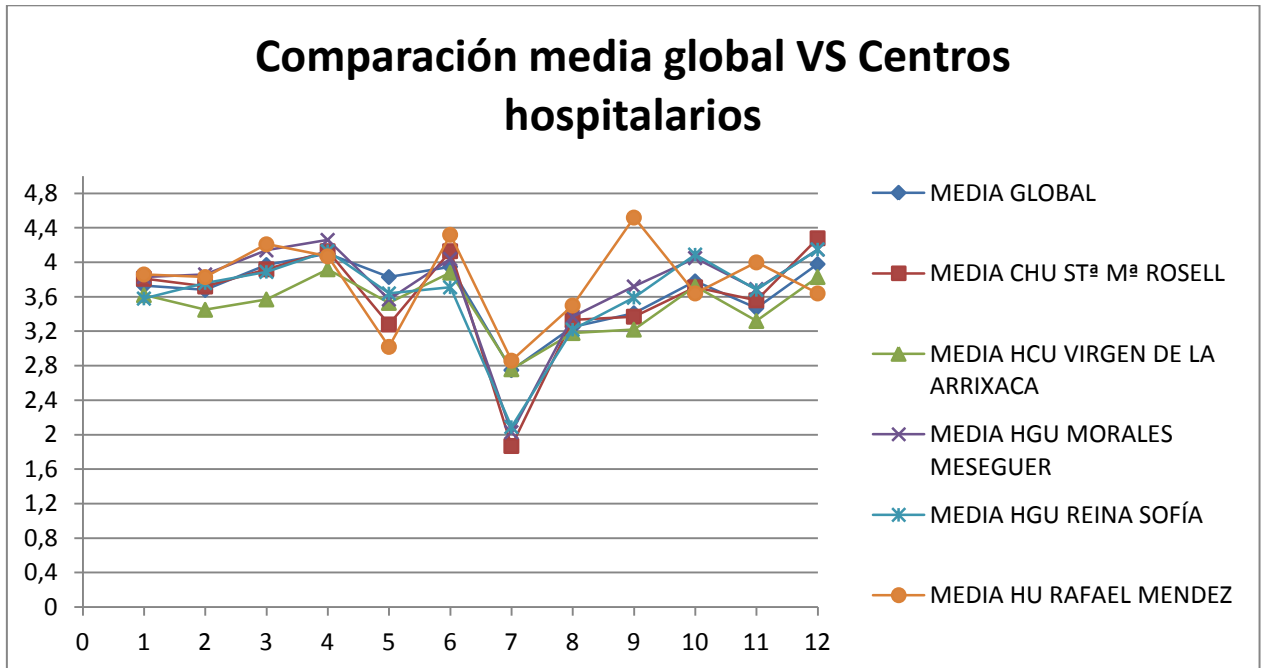


Satisfacción / insatisfacción HGU Morales Meseguer



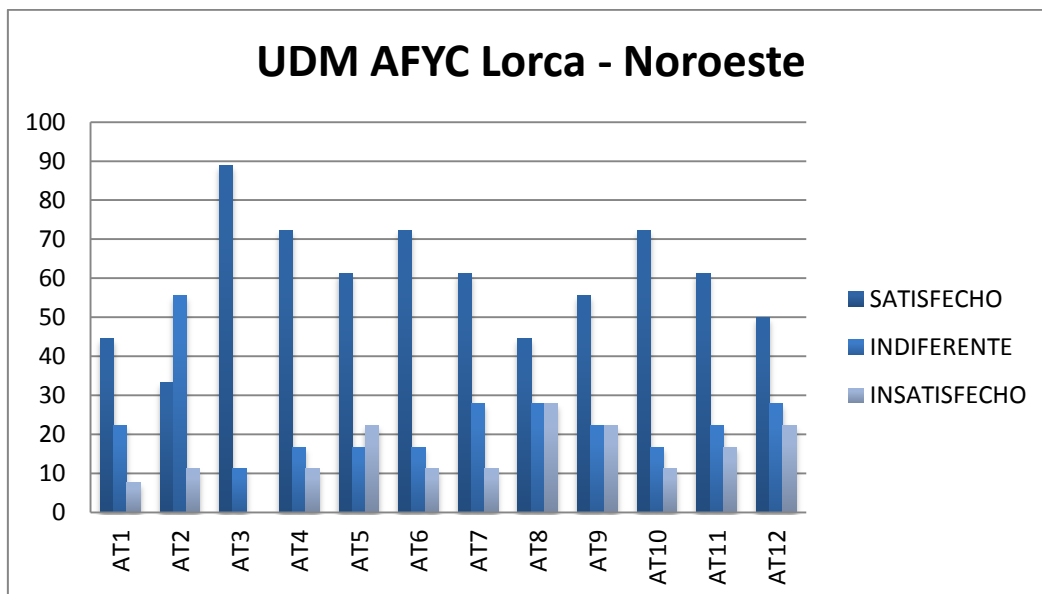


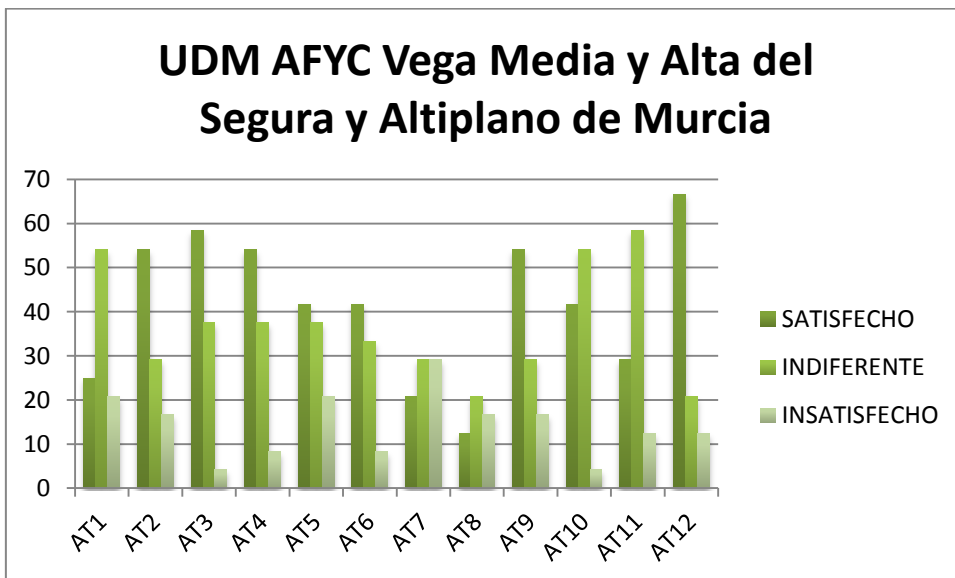
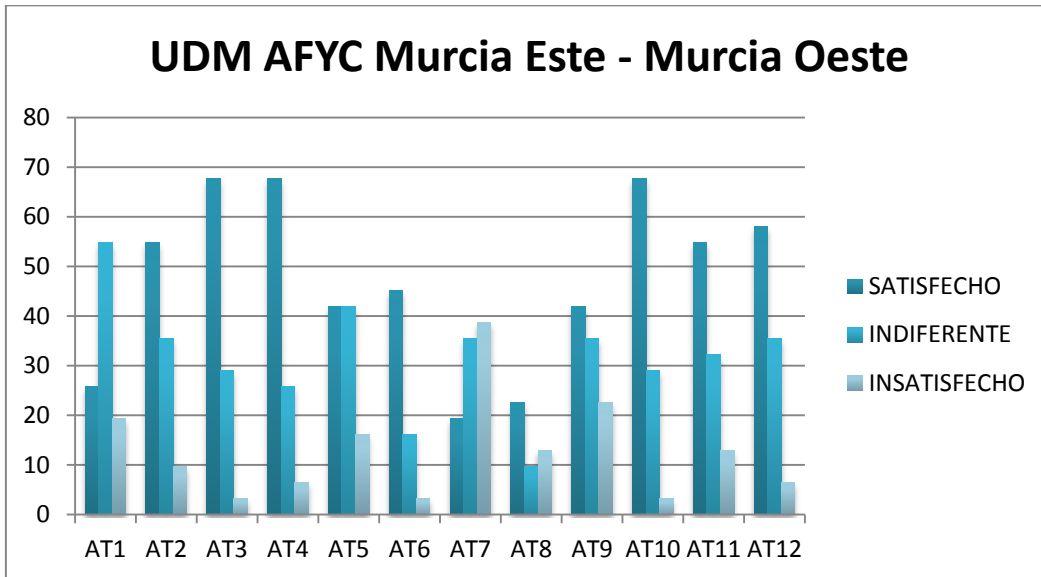
En el siguiente gráfico se muestra una comparativa de la media obtenida en cada uno de los atributos de manera global y en cada uno de los centros hospitalarios.

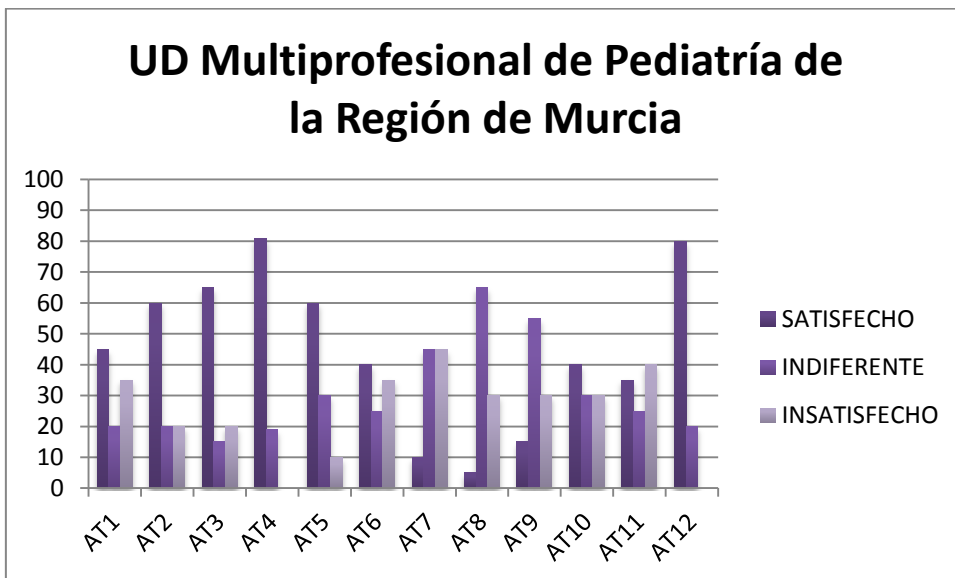
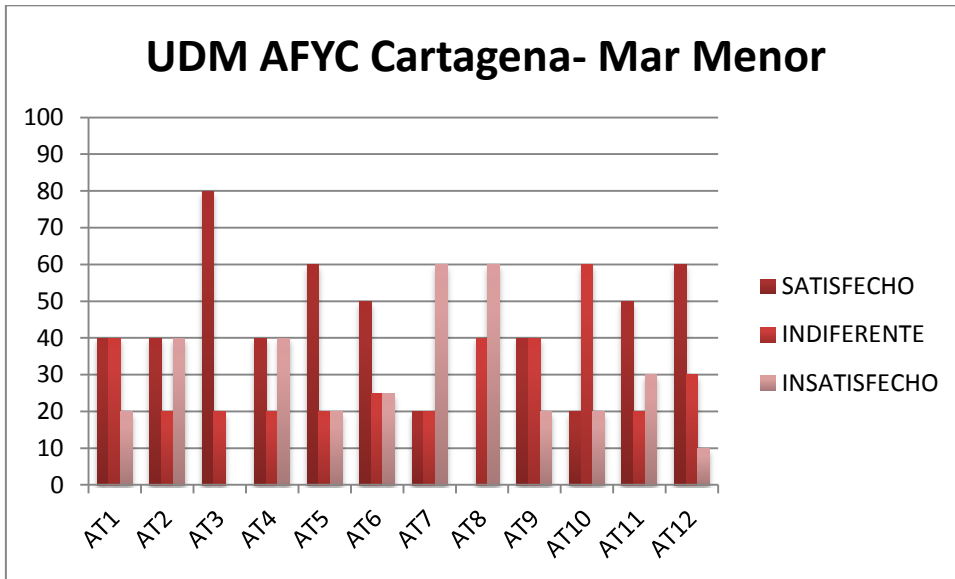


- *Satisfacción/insatisfacción por Unidad Docente y atributos:*

En cuanto a las Unidades Docentes multiprofesionales y la UD de Medicina preventiva y salud pública, se obtuvieron los datos que se muestran a continuación:

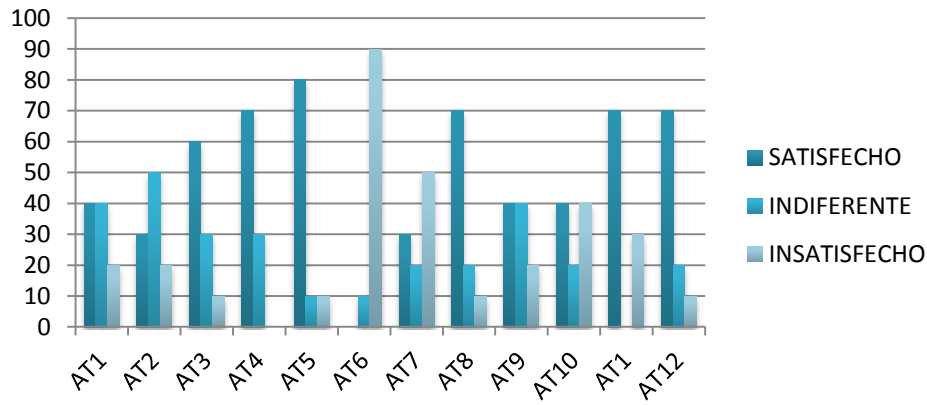




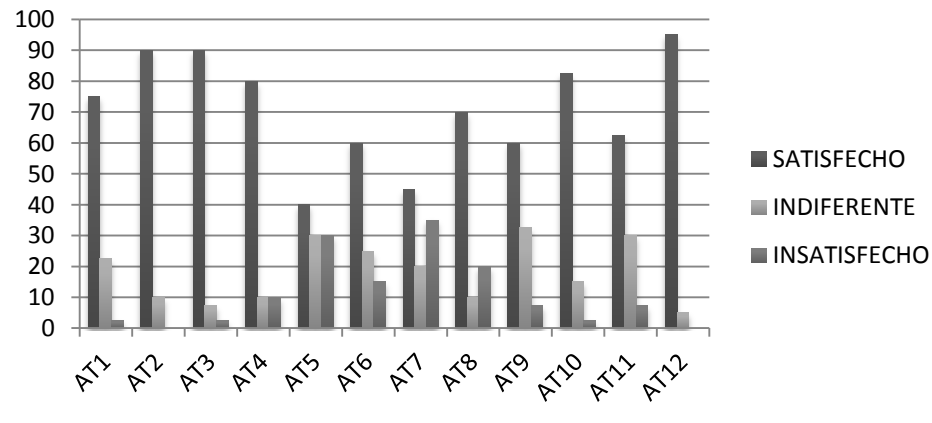


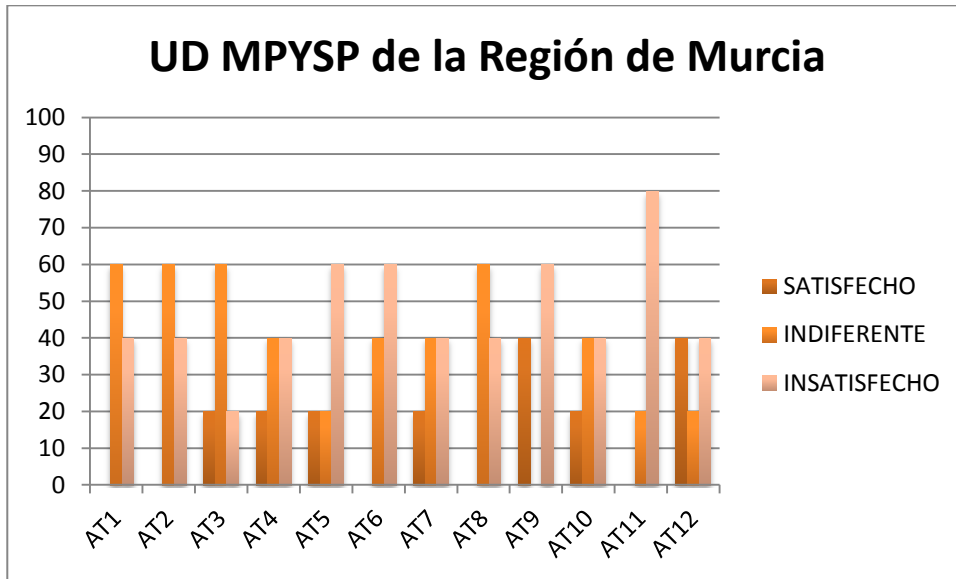


UD Multiprofesional de Salud Laboral de la Región de Murcia



UD Multiprofesional de Salud Mental de la Región de Murcia



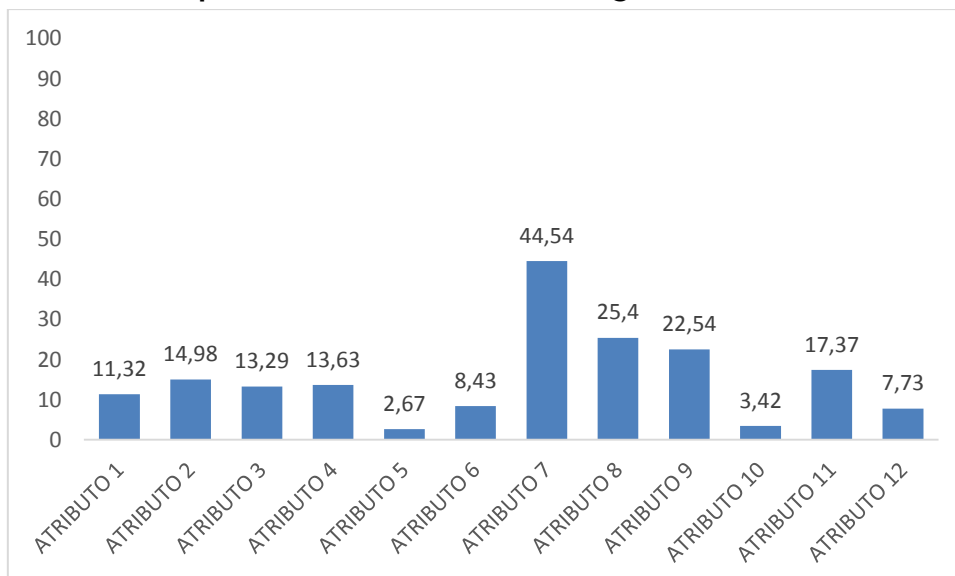


Nivel de Insatisfacción según Atributos de Calidad

Insatisfacción

El mayor porcentaje de insatisfacción se observa en el atributo del “Programa transversal y complementario del residente (PTCR)” con un 46.95%, seguido por el “Programa Teórico de la Especialidad (PTE)” con un 25.4% (Gráfico 9).

Gráfico 9. Proporción de Insatisfacción según atributos de calidad.





En la **tabla 5**, se muestra el análisis de las variables (que conforman los atributos) que más inciden sobre la percepción de la insatisfacción de los profesionales en formación.

Análisis de las variables que inciden en la percepción de insatisfacción

TABLA 5. Análisis de las variables que más inciden en la percepción de insatisfacción

PTCR. Programa Transversal y Complementario del Residente			
Variable	Considero que los cursos del PTCR en los que he participado han sido correctamente organizados	Los cursos del PTCR en los que he participado me han permitido mejorar el desempeño de determinadas competencias básicas	Globalmente estoy satisfecho con las actividades formativas-cursos del PTCR en las que he participado este año
%	33.26	45.28	21.46
PTE. Programa Teórico de Especialidad			
Variable	Considero que los cursos del PTE en los que he participado han sido correctamente organizados	Los cursos del PTE en los que he participado me han permitido mejorar el desempeño de determinadas competencias básicas	Globalmente estoy satisfecho con las actividades formativas-cursos del PTE en las que he participado este año
%	40.8	23.35	35.85

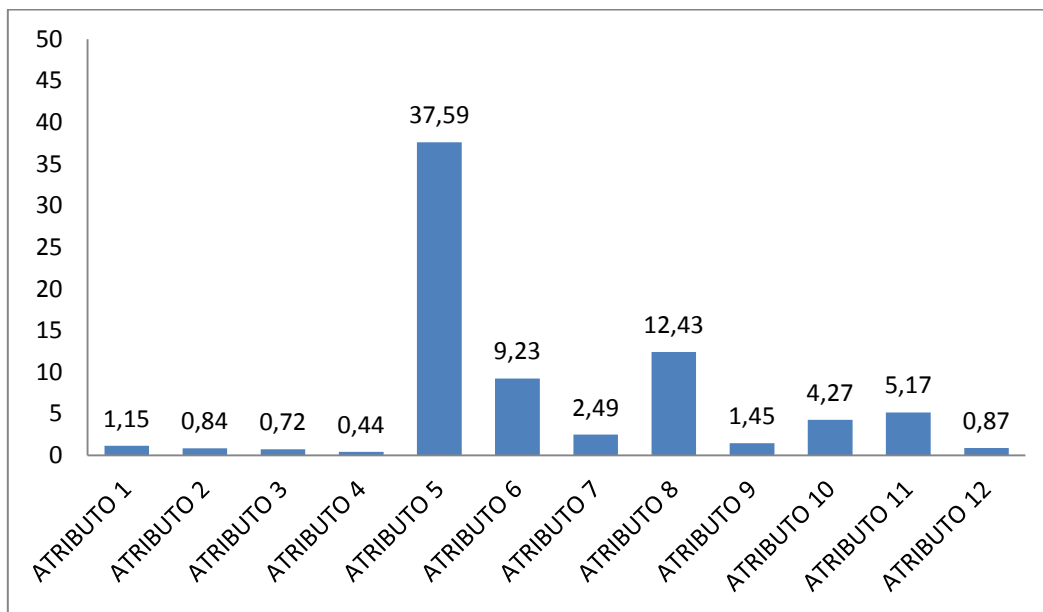
En cuanto a las variables que con mayor frecuencia inciden en los niveles de insatisfacción según los atributos estudiados, encontramos que en el caso del “Programa transversal y complementario del residente (PTCR)”, tanto la *- percepción de la mejora del desempeño a través de los cursos de PTCR-*, como *-la satisfacción global con las actividades formativas - cursos PTCR-*, alcanzaron más de un 30% de insatisfacción.

Finalmente, en el atributo “Programa Teórico de Especialidad (PTE)”, la variable con la que mayor frecuencia se muestra insatisfacción ha sido *- Considero que los cursos del PTE en los que he participado han sido correctamente organizados -*, alcanzando un 40%.



Falta de respuesta según Atributos de Calidad (NS/NC)

La mayor proporción de falta de respuesta se ha evidenciado en los atributos de “Guardias de puerta de urgencias” (37.59%), “PTE” (12.43%) y “Guardias de especialidad” (9.23%).



Análisis Cualitativo por Especialidades

(Pregunta abierta: De este año de residencia mejoraría...)

OPORTUNIDADES DE MEJORA DETECTADAS DESDE EL PUNTO DE VISTA DEL RESIDENTE ITEM 46 - De este año de residencia mejoraría ...	
Primer Año (R1)	
Atributo	Comentarios
Guardias Puerta y Especialidad	<ul style="list-style-type: none">▪ Necesidad de mayor supervisión▪ Número de guardias de puerta alto▪ El triaje en las puertas▪ Realizar guardias de SUAP



PTCR	<ul style="list-style-type: none">▪ Realizarlos On-line▪ Horario de mañanas
Docencia	<ul style="list-style-type: none">▪ Realizar una docencia más aplicada a la especialidad▪ formato más dinámico▪ Mejorar la coordinación con la Unidad Docente
Evaluación	<ul style="list-style-type: none">▪ Criterios más objetivos
Investigación	<ul style="list-style-type: none">▪ Disminuir la presión hacia el proyecto de investigación.▪ Fomentar la investigación.

OPORTUNIDADES DE MEJORA DETECTADAS DESDE EL PUNTO DE VISTA DEL RESIDENTE ITEM 46 - De este año de residencia mejoraría ...	
Segundo Año (R2)	
Atributo	Comentarios
Guardias	<ul style="list-style-type: none">▪ Incrementar las guardias de especialidad▪ Elevada presión asistencial en las guardias▪ Nivel alto de responsabilidad para poca supervisión
PTCR	<ul style="list-style-type: none">▪ Adecuar la formación a la especialidad▪ Mejorar la implicación de los servicios en la formación
Docencia	<ul style="list-style-type: none">▪ Mejorar la formación en el programa teórico específico▪ Cursos de formación obligatoria en horario de mañanas▪ Plantear unos objetivos más claros de la formación
Evaluación	<ul style="list-style-type: none">▪ Definir el método de evaluación previo al inicio de la rotaciones
Investigación	<ul style="list-style-type: none">▪ Facilitar la investigación▪ Mayor participación en investigación



OPORTUNIDADES DE MEJORA DETECTADAS DESDE EL PUNTO DE VISTA DEL RESIDENTE
ITEM 46 - De este año de residencia mejoraría ...

Tercer Año (R3)

Atributo	Comentarios
Guardias	<ul style="list-style-type: none">▪ Libranza de guardias▪ "He sido tratado como mercancía"▪ Incrementar el número de guardias▪ Mejorar la supervisión
PTCR	<ul style="list-style-type: none">▪ Mejorar la programación docente▪ Mejorar el PTCR▪ Mayor número de sesiones clínicas
Docencia	<ul style="list-style-type: none">▪ Mayor implicación de los tutores▪ Seguimiento docente más cercano▪ Disposición del jefe de servicio
Investigación	<ul style="list-style-type: none">▪ Fomentar la actividad investigadora



**OPORTUNIDADES DE MEJORA DETECTADAS DESDE EL PUNTO DE VISTA DEL RESIDENTE
ITEM 46 - De este año de residencia mejoraría ...**

Cuarto Año (R4)

Atributo	Comentarios
Guardias	<ul style="list-style-type: none">▪ Mucha presión asistencial▪ Escasa supervisión▪ Excesivo número de guardias de especialidad▪ Presencia de un adjunto en las guardias.
Asistencia	<ul style="list-style-type: none">▪ Mayor autonomía permitida▪ Dificultades en rotaciones externas por necesidades del servicio
Docencia	<ul style="list-style-type: none">▪ Control de la masificación de las rotaciones▪ Mejorar la organización de las rotaciones▪ Formación externa financiada
Investigación	<ul style="list-style-type: none">▪ Participar en proyectos de investigación▪ Escasa participación en actividades de investigación

**OPORTUNIDADES DE MEJORA DETECTADAS DESDE EL PUNTO DE VISTA DEL RESIDENTE
ITEM 46 - De este año de residencia mejoraría ...**

Cuarto Año (R5)

Atributo	Comentarios
Guardias	<ul style="list-style-type: none">▪ Supervisión casi inexistente en las guardias▪ Descanso tras las guardias
Docencia	<ul style="list-style-type: none">▪ Mayor apoyo para organizar las rotaciones externas
Investigación	<ul style="list-style-type: none">▪ Necesidad de reforzar el área▪ Participar en más actividades de investigación



CONCLUSIONES

En el periodo 2013 - 2014, la tasa de respuesta a la encuesta ha disminuido respecto a años anteriores, alcanzando un 60.3% de participación.

La mayor proporción de residentes en el periodo 2013/2014 es población femenina, y el rango de edad en el que se encuentran la mayoría de los profesionales en formación va de 26 a 40 años.

Participación

La mayor proporción de participación según la unidad docente/centro se ha evidenciado en la “UDM Salud Mental” con el 72.52%, seguido por la “Hospital General Universitario José M^a Morales Meseguer” (46.5%). La unidad docente/centro que han mostrado proporciones de participación menor o igual al 20% fue la UDM de Salud Laboral.

En cuanto a las tasas de participación por año de residencia, los residentes de primer año muestran mayor porcentaje de respuesta, seguido de los residentes de cuarto año.

Las especialidades que participaron con más frecuencia en la encuesta fueron: Medicina física y rehabilitación, Psicología Clínica, Neurofisiología clínica y Medicina preventiva y salud pública, con tasas de participación superiores al 80%.

Algunas especialidades como Enfermería Familiar y Comunitaria, Neurología, Anestesiología y reanimación o Enfermería pediátrica mostraron cifras de participación por debajo del 20%

Satisfacción, Insatisfacción y falta de respuesta

En el periodo 2013 - 2014, el promedio global de satisfacción ha sido del 84.09%.

El atributo de calidad en la formación sanitaria especializada que satisface más a los residentes es el “Valoración Global de la formación”, con un 73.26%.

Los residentes de primer año (R1), se muestran más satisfechos ya que alcanzan una puntuación media de 4.06 sobre 5 puntos.



El atributo “Programa transversal y complementario del residente (PTCR)”, es el que ha evidenciado un mayor grado de insatisfacción.

En el caso del “PTCR”, encontramos que las variables que con mayor frecuencia inciden en los niveles de insatisfacción han sido tanto la percepción de la mejora del desempeño a través de los cursos de PTCR, como la satisfacción global con las actividades formativas - cursos PTCR.

La proporción de insatisfacción para el atributo “Programa transversal y complementario del residente (PTCR)”, en algunos centros docentes alcanzó cifras superiores al 50%.

La mayor proporción de falta de respuesta se dio para el atributo “Guardias de Puerta de urgencias”, con una falta de respuesta en un proporción del 37.95%.



COMENTARIOS

Los resultados obtenidos en el presente análisis nos han permitido evidenciar puntos de mejora en la formación sanitaria especializada de la Región. Sin embargo, se deben interpretar estos resultados con cautela, teniendo en cuenta que algunas de las variables pueden inducir al sesgo de memoria, como sería el caso de los cursos de PTCR para los residentes de tercer, cuarto y quinto año, en los que no está incluido este programa.

El presente análisis muestra una alta proporción de residentes insatisfechos con el atributo de investigación; debiendo ser un área a analizar y explorar para plantear objetivos de mejora plausibles a corto y medio plazo.

A pesar de las limitaciones de la presente investigación, los resultados permiten generar planes de mejora iniciales. Estos planteamientos servirán de punto de partida para avanzar en un programa de mejora continua de la calidad en la formación sanitaria especializada de la Región de Murcia.



TABLAS



Tabla 1 Atributos según variables estudiadas en la Encuesta de Satisfacción de los profesionales en formación sanitaria especializada

	Preguntas
Aspectos Generales y Metodológicos del proceso Enseñanza - Aprendizaje	<ol style="list-style-type: none">1. Se han respetado los derechos y deberes comunes de los residentes2. He podido participar activa y consensuadamente con todos los profesionales que han intervenido en mi formación y se ha tenido en cuenta mi opinión3. He adquirido los conocimientos, habilidades y actitudes de manera paulatina, progresiva y actualizada4. Considero que mi formación me permitirá asumir mis futuras responsabilidades profesionales una vez finalizada mi especialidad5. Me ha sido de utilidad el libro del especialista en formación durante este año de residencia
Organización y seguimiento docente	<ol style="list-style-type: none">6. Mi tutor me ha ayudado en el cumplimiento de mi programa formativo7. El número de sesiones (clínicas, monográficas y bibliográficas) organizadas en mi unidad docente/centro/servicio ha sido adecuado8. La oportunidad que se me ha brindado para asistir a congresos, cursos y reuniones científicas nacionales e internacionales ha sido adecuada9. La predisposición a la docencia de los profesionales ha sido adecuada10. La relación entre el tiempo dedicado a la formación (marcado por el programa de mi especialidad) y el tiempo dedicado a labores asistenciales ha sido adecuada
Tutoría y Supervisión	<ol style="list-style-type: none">11. Mi tutor ha contribuido de manera activa en mi aprendizaje12. Durante este año, he podido mantener un contacto continuo y estructurado con mi tutor13. Mi tutor ha velado para que tuviera un autoaprendizaje tutorizado, comprensivo y completo14. La dedicación y preocupación del tutor respecto a mi formación ha sido adecuada15. Se han registrado y supervisado las actividades que he realizado16. El nivel de supervisión respecto a mi año de residencia ha sido adecuado17. He tenido suficiente autonomía para llevar a cabo las tareas que se me asignaron durante mi año de residencia18. Globalmente estoy satisfecho/a con mi tutorización
Asistencia	<ol style="list-style-type: none">19. El nivel de responsabilidad adquirida ha sido adecuado en relación con mi año de residencia20. Globalmente estoy satisfecho/a con la formación asistencial adquirida durante mi año de residencia
Guardias puerta de urgencias de hospital	<ol style="list-style-type: none">21. El apoyo y supervisión que he recibido en las guardias de puerta de urgencias de hospital ha sido adecuado y ha permitido que no me sienta solo/a22. Las guardias de puerta de urgencias de hospital han mejorado mi nivel de competencia en mi especialidad23. Se ha respetado el periodo de descanso después de las guardias de puerta de urgencias de hospital24. El número de guardias de puerta de urgencias de



hospital ha sido adecuado

Continuación ... Tabla 1 Atributos según variables estudiadas en la Encuesta de Satisfacción de los profesionales en formación sanitaria especializada

Preguntas

Guardias de la especialidad	<p>25. El apoyo y supervisión que he recibido en las guardias de mi especialidad ha sido adecuado y ha permitido que no me sienta solo/a</p> <p>26. Las guardias de mi especialidad han mejorado mi nivel de competencia en mi especialidad</p> <p>27. Se ha respetado el periodo de descanso después de las guardias de mi especialidad</p> <p>28. El número de guardias de mi especialidad ha sido adecuado</p>
Programa transversal y complementario del residente (PTCR)	<p>29. Considero que los cursos del PTCR en los que he participado han estado correctamente organizados</p> <p>30. Los cursos del PTCR en los que he participado me han permitido mejorar el desempeño de determinadas competencias básicas</p> <p>31. Globalmente estoy satisfecho con las actividades formativas-cursos del PTCR en las que he participado este año</p>
Programa teórico de mi especialidad (PTE)	<p>32. Considero que los cursos del PTE en los que he participado han estado correctamente organizados</p> <p>33. Los cursos del PTE en los que he participado me han permitido mejorar el desempeño de determinadas competencias básicas</p> <p>34. Globalmente estoy satisfecho con las actividades formativas-cursos del PTE en las que he participado este año</p>
Area investigadora	<p>35. Se me han ofrecido facilidades a la hora de llevar a cabo actividades relacionadas con la investigación</p> <p>36. Se me ha facilitado la participación en trabajos científicos y publicaciones</p> <p>37. Se me ha facilitado la participación con congresos y comunicaciones</p>
RRHH y Materiales empleados	<p>38. La disponibilidad, la calidad y el acceso a los fondos bibliográficos se han ajustado a mis necesidades</p> <p>39. Los Recursos Humanos implicados en la gestión administrativa me parecen adecuados</p>
Evaluación	<p>40. He dispuesto de información suficiente para saber cómo se me iba a evaluar</p> <p>41. Los criterios aplicados para mi evaluación han sido objetivos</p> <p>42. Satisfacción global con el sistema de evaluación</p>
Valoración Global	<p>43. Globalmente estoy satisfecho con mi experiencia como residente</p> <p>44. Recomendaría a otros profesionales realizar la especialidad en mi Unidad Docente</p>
Preguntas abiertas	<ul style="list-style-type: none">➤ Este año el número de reuniones mantenidas con mi tutor ha sido de...➤ Indica el número de guardias de puerta de urgencias de hospital realizadas este año de residencia...➤ Indica el número de guardias de tu especialidad realizadas este año de residencia... <p>45. El aspecto más positivo de mi año de residencia ha sido...</p> <p>46. De este año de residencia mejoraría...</p>



Tabla 2 Tasas de participación de los residentes por Especialidad. Encuesta Satisfacción FSE 2013 - 2014

ESPECIALIDAD	%
MEDICINA FÍSICA Y REHABILITACIÓN	88,50
PSICOLOGÍA CLÍNICA	85,32
NEUROFISIOLOGÍA CLÍNICA	84,00
MEDICINA PREVENTIVA Y SALUD PÚBLICA	81,47
DERMATOLOGÍA MÉDICO-QUIRÚRGICA Y V.	73,00
NEUROCIRUGÍA	65,42
OTORRINOLARINGOLOGÍA	65,31
PSIQUIATRÍA	65,21
ANÁLISIS CLÍNICOS	62,00
CIRUGÍA ORTOPÉDICA Y TRAUMATOLOGÍA	61,10
NEUMOLOGÍA	61,00
MICROBIOLOGÍA Y PARASITOLOGÍA	60,00
ONCOLOGÍA MÉDICA	54,78
MEDICINA INTERNA	53,12
CIRUGÍA GRAL. Y DEL A. DIGESTIVO	50,00
MEDICINA INTENSIVA	50,00
INMUNOLOGÍA	50,00
HEMATOLOGÍA Y HEMOTERAPIA	49,54
RADIOFARMACIA	49,23
ENFERMERÍA DE SALUD MENTAL	48,00
APARATO DIGESTIVO	43,15
ALERGOLOGÍA	40,00
OBSTETRICIA Y GINECOLOGÍA	38,52
ENDOCRINOLOGÍA Y NUTRICIÓN	37,89
FARMACIA HOSPITALARIA	37,50
PEDIATRÍA Y ÁREAS ESPECÍFICAS	37,50
MEDICINA FAMILIAR Y COMUNITARIA	36,48
CARDIOLOGÍA	35,00
UROLOGÍA	33,33
CIRUGÍA PEDIÁTRICA	32,52
MEDICINA DEL TRABAJO	30,00
ANATOMÍA PATOLÓGICA	28,57
ENFERMERÍA OBSTETRICO-GINECOLÓGICA	27,27
OFTALMOLOGÍA	26,31
ENFERMERÍA DEL TRABAJO	25,96
ONCOLOGÍA RADIOTERÁPICA	25,56
CIRUGÍA ORAL Y MAXILOFACIAL	24,13
RADIOFÍSICA HOSPITALARIA	20,83
RADIODIAGNÓSTICO	19,57
ENFERMERÍA FAMILIAR Y COMUNITARIA	18,78
NEUROLOGÍA	16,52
ANESTESIOLOGÍA Y REANIMACIÓN	16,23
ENFERMERÍA PEDIÁTRICA	13,50



Tabla 3 Proporción de Satisfacción, Insatisfacción, Indiferencia y falta de respuesta (NS/NC) según los atributos de calidad en formación sanitaria especializada. Encuesta Satisfacción 2013 - 2014

ATRIBUTOS DE CALIDAD	Satisfacción	Indiferencia	Insatisfacción	NS/NC
	%	%	%	%
Aspectos Generales y Metodológicos del proceso Enseñanza - Aprendizaje	40.94	47.56	11.32	1.15
Organización y seguimiento docente	43.21	57.32	14.98	0.84
Tutoría y Supervisión	60.14	26.57	13.29	0.72
Asistencia	77.66	17.98	13.63	0.44
Guardias puerta de urgencias de hospital	45.65	14.68	2.67	37.59
Guardias de la especialidad	60.49	20.40	8.43	9.23
Programa transversal y complementario del residente (PTCR)	22.40	30.65	44.54	2.49
Programa teórico de mi especialidad (PTE)	39.60	35.00	25.40	12.43
Área investigadora	45.68	30.34	22.54	1.45
RRHH y Materiales empleados	62.08	30.27	3.42	4.27
Evaluación	47.69	29.96	17.37	5.17
Valoración Global	73.29	17.28	7.73	0.87



-
- 1 Moro J, Tejedor JM, Zancajo JL. La calidad de la formación especializada a través de la encuesta de opinión de residentes. RevCalidad Asistencial. 2006; 21:82 - 6.
 - 2 Ayala LE, Fuentes ME, Sánchez J, Rumayor M, Fernández C, Marco F. Factores asociados a la satisfacción del residente con su formación como especialista. Revista Clínica Española. 2014; 214(4): 175-183.
 - 3 Pijoán JL, Urkaregi A, Morán JM. Evaluación por los médicos residentes de la formación recibida en los servicios hospitalarios: una herramienta de monitorización. Gac Sanit. 2001;15: 432-40.
 - 4 Informe sobre elaboración de cuestionarios de satisfacción sobre el proceso de formación de los especialistas. Metodología y resultados obtenidos en relación con el proceso de elaboración de los cuestionarios. Servicio de Formación SMS